

Regionálně geografické aspekty primárního sektoru – zemědělství, lesnictví a rybolovu.

Stav a vývoj zemědělství ČR před r. 89

- České (československé) zemědělství prošlo v poválečném období pronikavou sociálně ekonomickou přestavbou, která od základu změnila život na venkově
- Více než 40 let trvající období socialistické přestavby přineslo významné změny - vznik nových **socialistických výrobních vztahů**, vybudování velkých zemědělských podniků typu **JZD** a **státních statků** (koncentrace)
- Rozvoj zem. výroby 80. let byl v ČR orientován převážně na řešení obilního problému a výrobu dostatečného množství živočišných produktů (zejména masa) pro vnitřní trh
- R. 1989: socialistický sektor tvořil 98,7 % podílu na veškeré zemědělské půdě

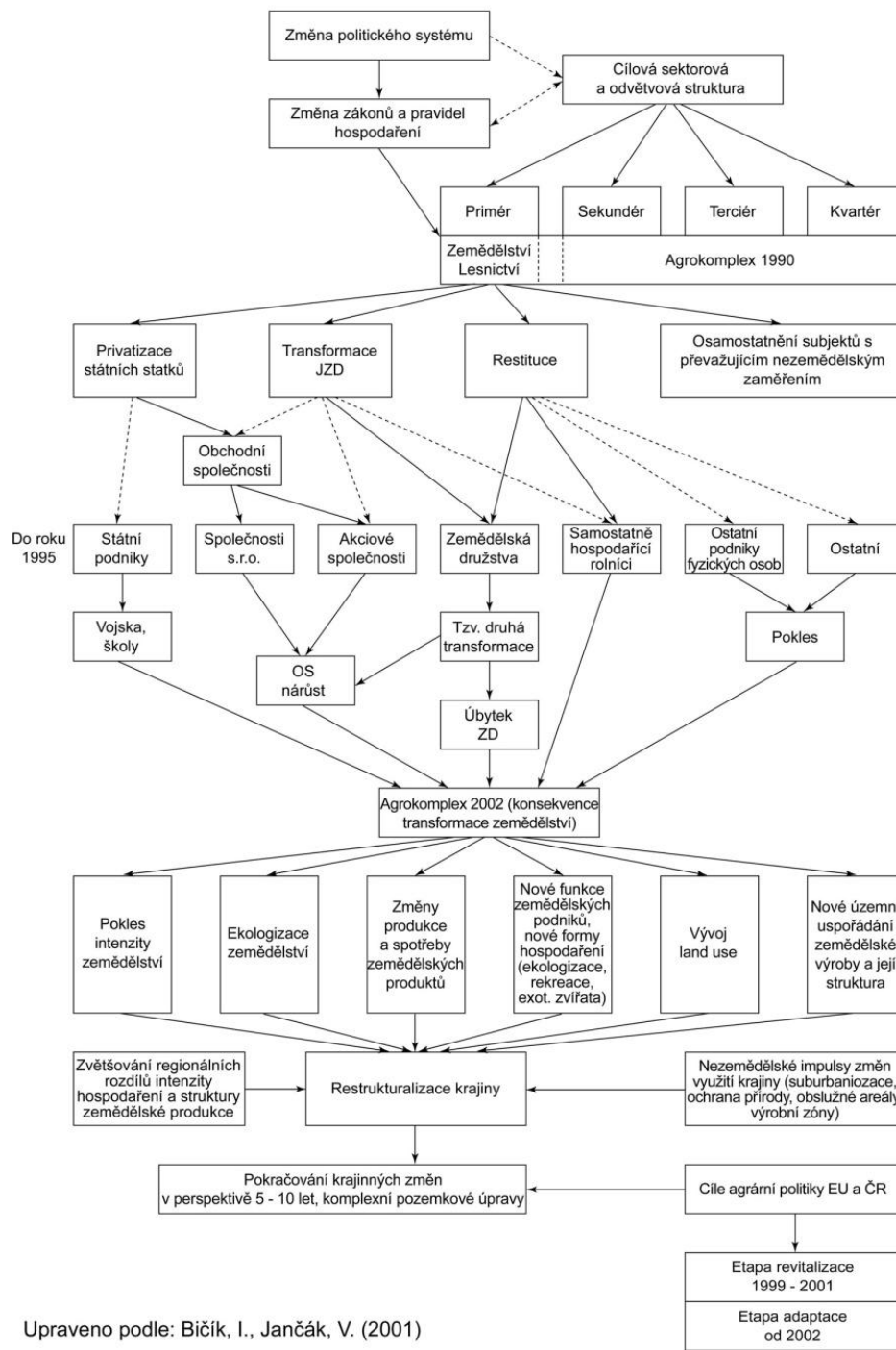
	1960	1970	1975	1980	1989
Počet JZD	8 133	4 298	1 825	1 084	1 024
Prům. výměra zem. půdy v ha	355	580	1 824	2 421	2 563
Počet státních statků	270	247	174	136	174
Prům. výměra zem. půdy v ha	3 193	4 316	6 126	7 346	6 259

- Zprůmyslnění a intenzifikace zemědělské výroby přinášely řadu **problémů v oblasti ŽP**:
 - Velké půdní celky vytvořily vhodné podmínky pro využití těžkých kombinovaných mechanismů → erozní činnost
 - vybudováním velkochovů hosp. zvířat s bezstelivovým provozem ubyla organická hmota → narušena struktura půdy
 - → velké ztráty na snížení půdní úrodnosti, průmyslová hnojiva smývána do povrchových a podzemních vod
 - rekultivace, likvidace drnového fondu a rozptýlené zeleně narušily důležité složky stability krajiny
- Postupně se tak snižovala produkční schopnost půd, intenzita a objem zemědělské výroby a výrazně se zvyšovaly celkové náklady

Zemědělství po r. 1989

- **Přechod zemědělství a potravinářských odvětví od centrálně direktivního řízení k tržnímu hospodářství**
- Transformace zemědělství ČR se týkala především **majetkoprávních změn**, které v různé intenzitě a formách probíhaly od roku 1991 na základě nové transformační legislativy:
 - zákony k rehabilitaci
 - zákon o půdě
 - zákon o velké privatizaci
 - transformační zákon
 - legislativa k privatizaci státního zemědělského majetku
- V průběhu majetkoprávní transformace lze rozlišovat období **tzv. primární transformace**, do kterého se soustředily základní změny:
- do roku 1991/92 **rehabilitace a restituce**
- v letech 1992/93 **transformace** zemědělských družstev
- v letech 1994/95 **privatizace** státního majetku
- Po roce 1995 **tzv. druhá transformace** – změna družstev na s.r.o a a.s.

Schéma transformace zemědělství ČR



Zemědělství po r. 1989

- Zemědělství ČR po roce 1990 třemi odlišnými vývojovými etapami:
 - 1. etapa – radikálního přizpůsobování zemědělství novým sociálně ekonomickým rámcovým podmínkám vytvořeným po roce 1989,
 - 2. etapa – stabilizace a počátku obratu,
 - 3. etapa – období stagnace a degrese zemědělství.

1. Etapa radikálního přizpůsobování zemědělství novým sociálně ekonomickým rámcovým podmínkám vytvořeným po roce 1989:

- 1990–1993
- prudký **pokles hrubé zemědělské produkce**
- **pokles stavů hospodářských zvířat**, především skotu celkem a krav
- **snížení spotřeby průmyslových hnojiv**
- **pokles hektarových výnosů** většiny zemědělských plodin
- **snížení počtu pracovníků** v zemědělství (až na polovinu)
- radikální **zhoršení hospodářského výsledku** zemědělských podniků
- vznik a prohlubování **mzdové disparity** mezi zemědělstvím a ostatními odvětvími národního hospodářství
- v obnově majetkových vztahů a v podnikatelské struktuře - **restituce** půdy a zemědělského majetku, k **transformace** zemědělských družstev a **privatizace** státních statků
- vytvořily nové právní formy jednak podniků fyzických osob – **SHR** a různé obchodní společnosti
- podíl ZD na zemědělské půdě klesl z 61,4 % v roce 1989 na 49,4 %
- **rozevírání tzv. cenových nůžek** - odlišný vývoj cen zem. výrobců a cen vstupů do zem.

2. Období stabilizace a počátku obratu

- 1994–1995
- tendence vývoje zemědělství buď výrazně zpomalily, nebo u některých z nich došlo k obrácení trendu, byť nevýraznému
- výraznému zpomalení meziročního poklesu hrubé zemědělské produkce
- snížily tempa poklesu stavů skotu
- obratu ve spotřebě průmyslových hnojiv
- stabilizovaly se hektarové výnosy u obilovin a olejnin
- snížilo se tempo úbytku pracovních sil
- snížení ztráty zemědělských podniků
- pokračovala obnova vlastnických vztahů, byla prakticky dokončena privatizace státních statků a stabilizována podnikatelská struktura

3. Stagnace a degrese zemědělství

- 1996–1998
- **nepotvrdila předpokládaný obrat ve vývoji, ale projevila se naopak obnovením degresivních tendencí**
- po vzestupu hrubé zemědělské produkce v roce 1995 dochází opět k jejímu poklesu
- pokles stavů skotu se opět zrychlil
- hospodářský výsledek souhrnu zemědělských podniků se opět proměnil ve ztrátu
- pokračoval trend úbytku pracovních sil
- prohlubuje se mzdová disparita
- další změny v podnikatelské struktuře – posilování podnikatelské formy obchodních společností na úkor zemědělských družstev

Územní diferenciacie českého zemědělství

- Mezi jednu z největších územních diferenciací je možné zařadit vývoj transformace majetkoprávních vztahů v zemědělství a s tím spojené změny v obhospodařování zemědělské půdy podle právních norem podnikatelských subjektů:
 - do roku 1990 byly zcela převažující formou hospodaření na zemědělské půdě JZD a státní statky (95 % obhospodařované zemědělské půdy)
 - před rokem 1989 hospodařili soukromí rolníci jen na 3,9 % zemědělské půdy (hl. v horských oblastech Beskyd)
 - V roce 1995 měla na obhospodařování zemědělské půdy největší podíl ZD – 47 %
 - 2. nejrozšířenější formou držby půdy byly různé obchodní společnosti – 28,0 %
 - **SHR obhospodařovali 21,7 % zemědělské půdy**
- Zastoupení SHR:
 - nejvyšší podíl PFO na zemědělské půdě v r. 2000 v širším zázemí Prahy (okr. Kladno, Praha – západ a východ, Mělník), v západním českém pohraničí (okresy od Tachovska až Liberecko) = před r. 1990 zde měly dominantní postavení státní statky, nejvyšších hodnot dosahují okresy, kde složité přírodní podmínky, ale i poněkud odlišný historický vývoj, nebyly příliš vhodné pro zemědělskou velkovýrobu (Ústí nad Labem, Sokolov, Jablonec)
 - podíl PFO na výměře zemědělské půdy průměrně – 26,4 %
 - nejnižší hodnoty více na jižní a střední Moravě (Blansko, Hodonín, Uherské Hradiště apod.)
 - Na Moravě se odlišují jen okres Bruntál (státní statek), Vsetín (přírodní podmínky, tradice) a Ostravsko (obdoba Prahy)

Zaměstnanost v zemědělství

- Významnou územní diferenciaci po r. 1990 představuje problematika vývoje zaměstnanosti v zemědělství - **od roku 1990 trvalý pokles počtu pracovníků**
- Na venkově zůstává zemědělství rozhodujícím odvětvím, ale prochází výraznými změnami v důsledku vlastnické a organizační transformace, která je spojena mimo jiné i se změnami výrobní orientace a poklesem počtu pracovních míst
- Vývoj zaměstnanosti v zem. prvovýrobě byl ovlivněn hl. likvidací tzv. sociální zaměstnanosti – **zvýšení produktivity práce** + pokles objemu průmyslové výroby
- r. 1989 - 533 000 prac. v zem., r. 1992 - 311 000, r. 1995 - 238 000, r. 2000 - 151 000, r. 2010 – 153 000

Produktivita práce vyjádřená počtem trvale činných pracovníků v zem. na 100 ha ZP v r. 1995:

- větší zem. zaměstnanost obecně na Moravě: 7,0–10,0 (nížiny, největší v Dolnomoravském úvalu, i v podhůří, ČM vrchovina)
- minimální zaměstnanost v severozápadním pohraničí – od Chebska přes severočeský hnědouhelný revír po Liberecko, ve středočeském Polabí, především okresy Mělník, Nymburk, a Kolín

2. pol. 90. let:

- nejkritičtější situace v okresech Bruntál a Sokolov (méně než 2,0 os./100 ha ZP)
- vyšší zaměstnanost na Moravě, s výjimkou okresu Bruntál, Jeseník a Vsetín a dále v regionu Českomoravské vrchoviny a severovýchodních Čech (více jak 5,0 os./100 ha ZP)
- Břeclav, nejvyšší hodnota – 6,2; dále Žďár nad Sázavou, Blansko, Brno-venkov, Hodonín, Olomouc, Prostějov, Přerov, Uherské Hradiště a Nový Jičín

Podnikatelská struktura v zemědělství ČR po roce 1990

Podnikatelská forma	Agrocenzus 1995				Agrocenzus 2000			
	Počet podniků	Obhospodař. z.p.		prům. výměra (na z.p.)	Počet podniků	Obhospodař. z.p.		prům. výměra (na z.p.)
		(tis. ha)	%			(tis. ha)	%	
Podniky fyz.osob	24 183	826	23,3	34	53 460 x	962	26,4	18
- z toho SHR	22 443	768	21,7	34	31 721 x	864	23,7	27
Obchodní společ. celkem	1 465	996	28,0	680	2 107	1 579	43,3	749
- z toho společ. s.r.o.	1 132	714	20,1	631	1 441	784	21,5	544
- akciové společnosti	298	269	7,6	902	621	780	21,4	1 256
Družstva	1 151	1 666	47,0	1 447	746	1 059	29,1	1 420
Státní podniky	80	53	1,5	660	-	-	-	-
Ostatní	25	7	0,2	287	174 y	42	1,2	244
Podnikatelské subjekty celkem	26 904	3 548	100,0	132	56 487 x	3 643	100,0	65

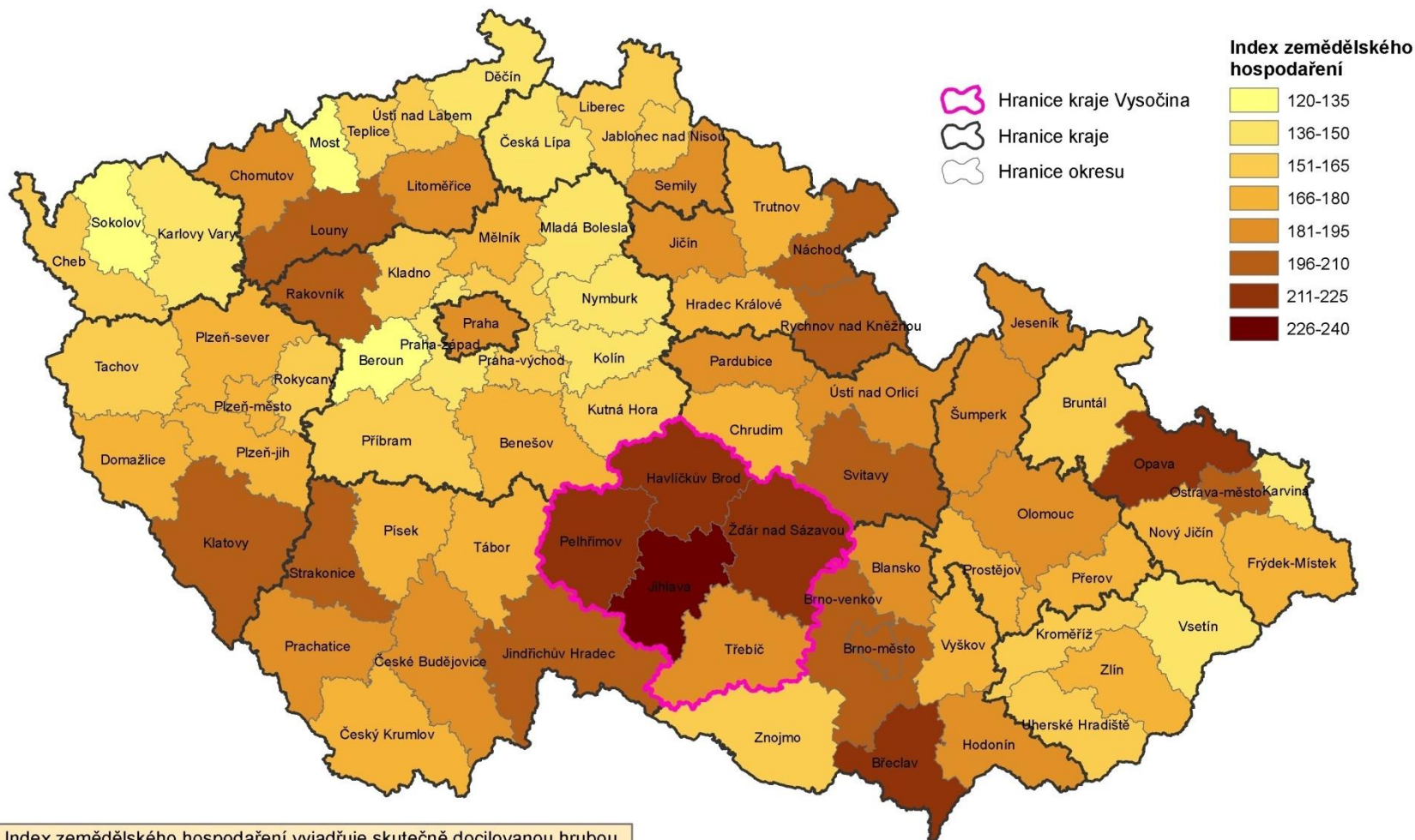
X – nárůst zpravodajských jednotek byl způsoben změnou stanovených kritérií prahových hodnot, v roce 1995 nad 3 ha, v roce 2000 nad 1 ha obhospodařované zemědělské půdy

Y – zbytkové státní podniky byly již zařazeny do kategorie ostatní

Pramen: Agrocenzus 1995, Agrocenzus 2000

KRAJ VYSOČINA

Index zemědělského hospodaření



Index zemědělského hospodaření vyjadřuje skutečně docílenou hrubou produkci v relaci na 1 ha a ve vztahu k produkční schopnosti zemědělské schopnosti zemědělské půdy charakterizované bonitním číslem. Zjednodušeně jde o porovnání přírodních předpokladů a skutečné rostlinné výroby z 1 ha zemědělské půdy.

Pramen: HÉNIKOVÁ, S., KVÍTEK, M. Životní prostředí České republiky. Ročenka 1990. Praha: Ministerstvo životního prostředí & Centrum ekologických informací. 1991. s. 157. ISBN 80-900013-1-9.
(c) Hana SVOBODOVÁ, Geografický ústav, Brno 2010.

Předvstupní období (1)

- Zahájeno po roce 1998
- Cílem je dořešení vývojových problémů českého zemědělství a stabilizace agrárního sektoru před jeho přizpůsobováním podmínkám EU
- Rozvoj sektoru v souladu s Národním programem pro přijetí „acquis communautaire“ v sektoru zemědělství
- **Koncepce agrární politiky na období od roku 1999 do roku 2003 – 2 etapy:**
 - 1. Revitalizace**
 - 1993–2001
 - Zaměřena na zotavení a stabilizaci agrárního sektoru ČR a na institucionální přípravu jeho vstupu do EU
 - Cílem je dořešení některých vnitřních vývojových problémů českého agrárního sektoru, eliminace nejzávažnějších vývojových překážek vzniklých v dosavadním průběhu reformy a celková stabilizace sektoru před jeho přizpůsobováním podmínkám EU
 - 2. Adaptace**
 - Od r. 2001 po vstup do EU
 - Přizpůsobení agrárního sektoru ČR podmínkám SZP EU ve všech jejích oblastech (strukturální, regionální, environmentální a venkovské politiky EU)

Předvstupní období (2)

- Obě etapy jsou postaveny na čtyřech základních pilířích agrární politiky:
 - **regulace trhu a podpora příjmů** (důležitým bodem zejména založení **Státního zemědělského intervenčního fondu (SZIF)**, r. **2001** a zavedení tzv. „**zelené nafty**“),
 - **environmentální opatření** (zaměřením především na podporu **mimoprodukčních funkcí zemědělství, udržování krajiny** a k podpoře tzv. **LFA oblastí**),
 - **modernizace a transformace podniků** (hl. cílem především **zvyšování konkurenceschopnosti** podniků cestou jejich modernizace a restrukturalizace),
 - **a příprava na vstup do EU** (cílem zejména **poskytování základních služeb ze strany státu**, a to v oblasti vzdělávání, výzkumu, informatiky, genetiky, poradenství a propagace)

Koncepce agrární politiky ČR na období po vstupu do EU (2004–2013)

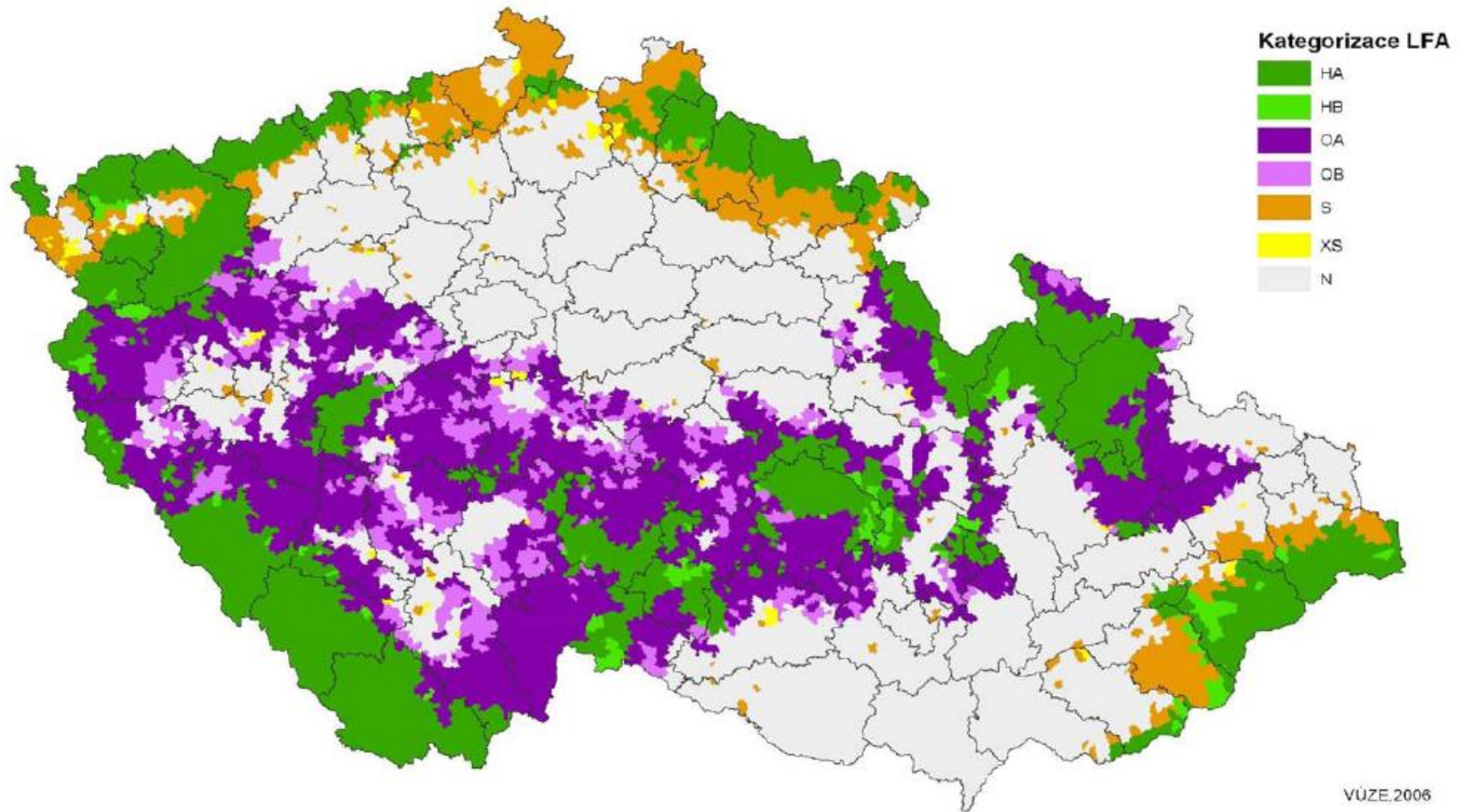
- Koncepce reaguje na potřebu odstartování zásadní **přeorientace zemědělské politiky ČR** v souladu s celosvětovými a evropskými trendy a s naléhavostí domácích problémů.
 - **Posílení environmentálních, sociálních a ekonomických principů trvale udržitelného českého zemědělství**, při zohlednění jeho specifických podmínek a problémů jako důsledků dlouhodobě uplatňované zemědělské politiky více zaměřené na podporu velkovýrobního industriálního zemědělství a jeho sociální stability.
 - **Konkurenceschopnost** českého zemědělství při pokračující globalizaci je koncepčně stimulována do produkce, která zohledňuje stále sílící požadavky spotřebitelů na bezpečnost potravin a na environmentální a k pohodě zvířat přihlížející způsoby výroby.
 - Koncepce vytváří předpoklady, aby se zemědělství stalo integrální **součástí a páteří rozvoje venkovských oblastí** a zlepšování kvality života venkovské populace, včetně podmínek pro diverzifikaci činností zemědělských podniků podle místních podmínek.

Nástroje SZP EU

- Zemědělství je podporováno řadou programů ze zdrojů ČR a EU, finanční podporu ze zdrojů EU mohli čeští zemědělci využívat již před vstupem ČR do EU z tzv. předstupních programů.
- **Programy zaměřené na investice do zemědělství** (investiční projekty)
 - program SAPARD (předvstupní program, měl pomoci zvýšit konkurenceschopnost českého zemědělství a naučit zemědělce využívat finanční prostředky EU na tyto účely),
 - OP rozvoj venkova a multifunkčního zemědělství (2004–2006) ,
 - Program rozvoje venkova (2007–2013, platby poskytovány a řízeny z nově vytvořeného Evropského zemědělského fondu pro rozvoj venkova – EAFRD namísto EAGGF, 4 osy).
- **Přímé platby a platby vztahované na plochu** (neinvestiční programy) z programů HRDP a PRV
 - SAPS – jednotná platba na plochu ,
 - TOP-UP – doplňková platba k platbě na plochu,
 - LFA – podpora méně příznivých oblastí a oblastí s ekologickými omezeními ,
 - AEO – agroenvironmentální opatření.
 - Základním předpokladem čerpání podpor je evidence využití zemědělské půdy podle uživatelských vztahů (**LPIS**) a dodržení minimální výměry půdních bloků.
- Národní podpory (state aid)
- PGRLF

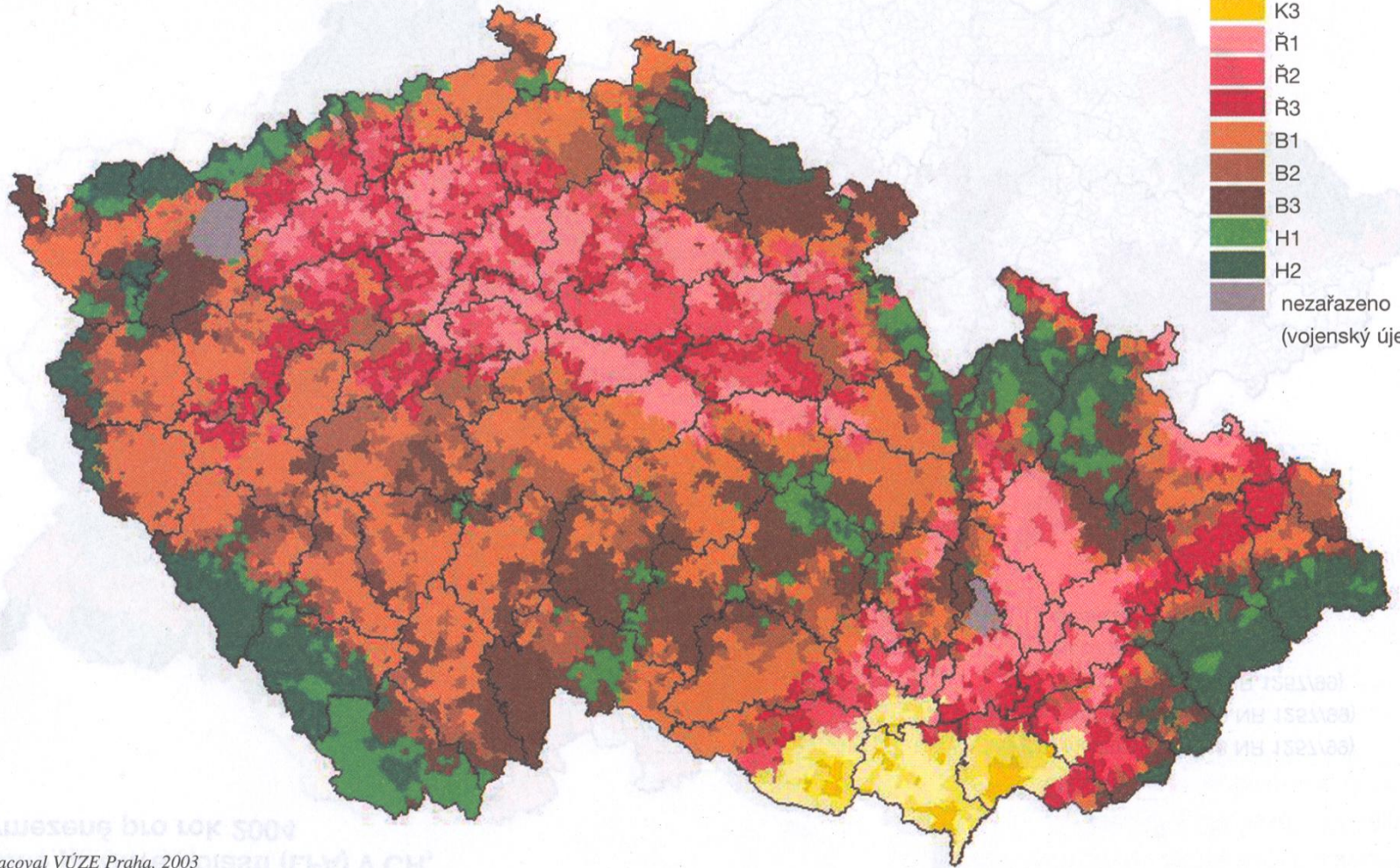
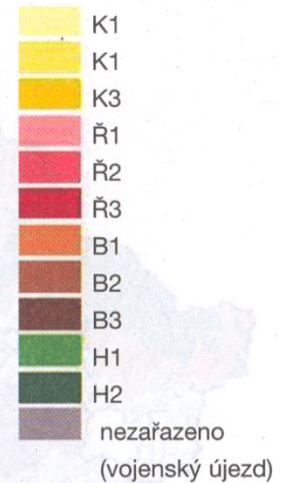
Méně příznivé oblasti

Vymezení LFA od r. 2007



Zemědělské výrobní oblasti ČR

Zemědělské výrobní oblasti
(podle ČÚZK 2002)



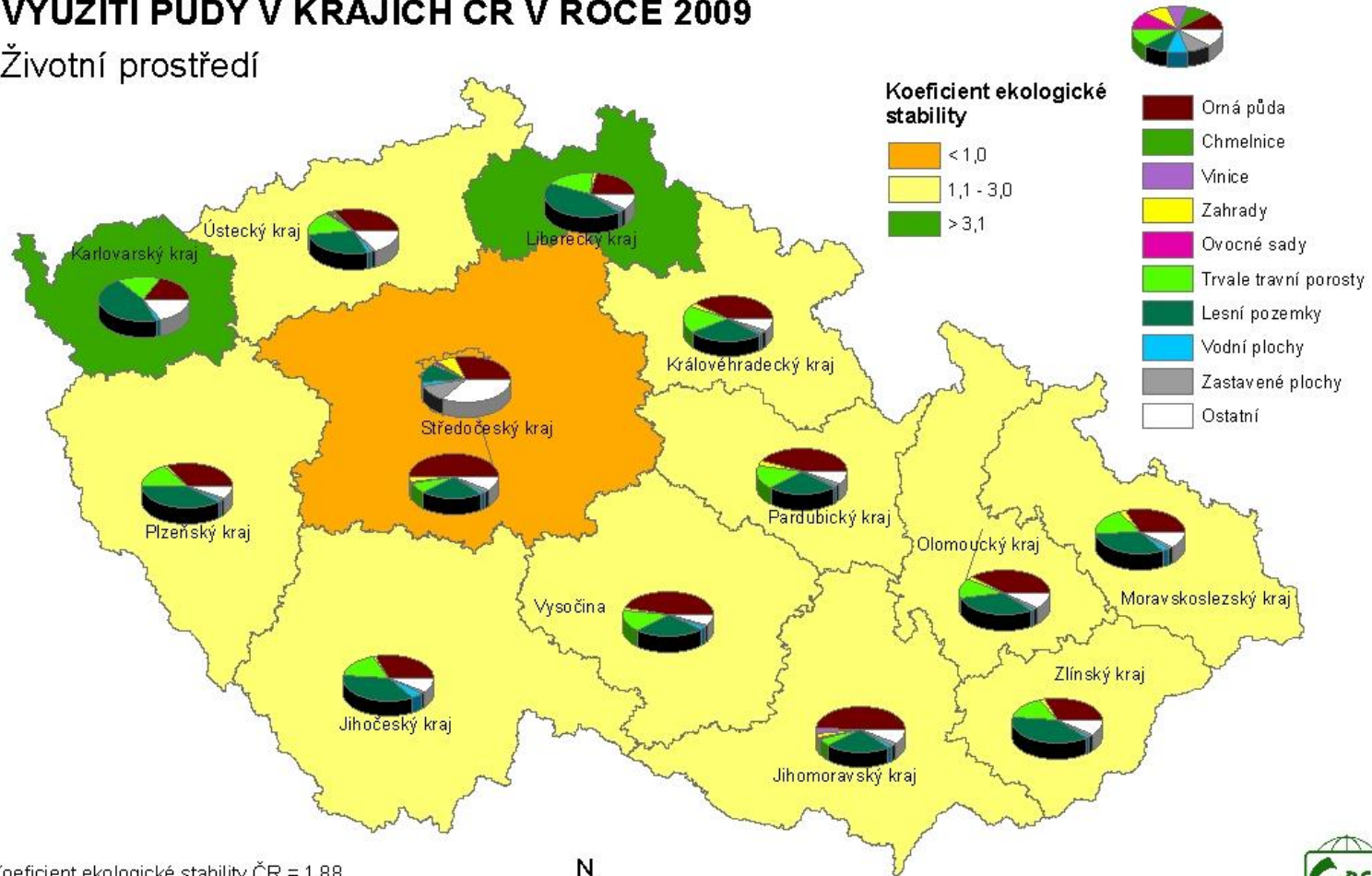
Agroekonomický ústav ČR

Zpracoval VÚZE Praha, 2003

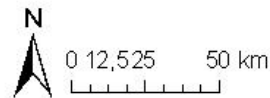
Landuse

VYUŽITÍ PŮDY V KRAJÍCH ČR V ROCE 2009

Životní prostředí



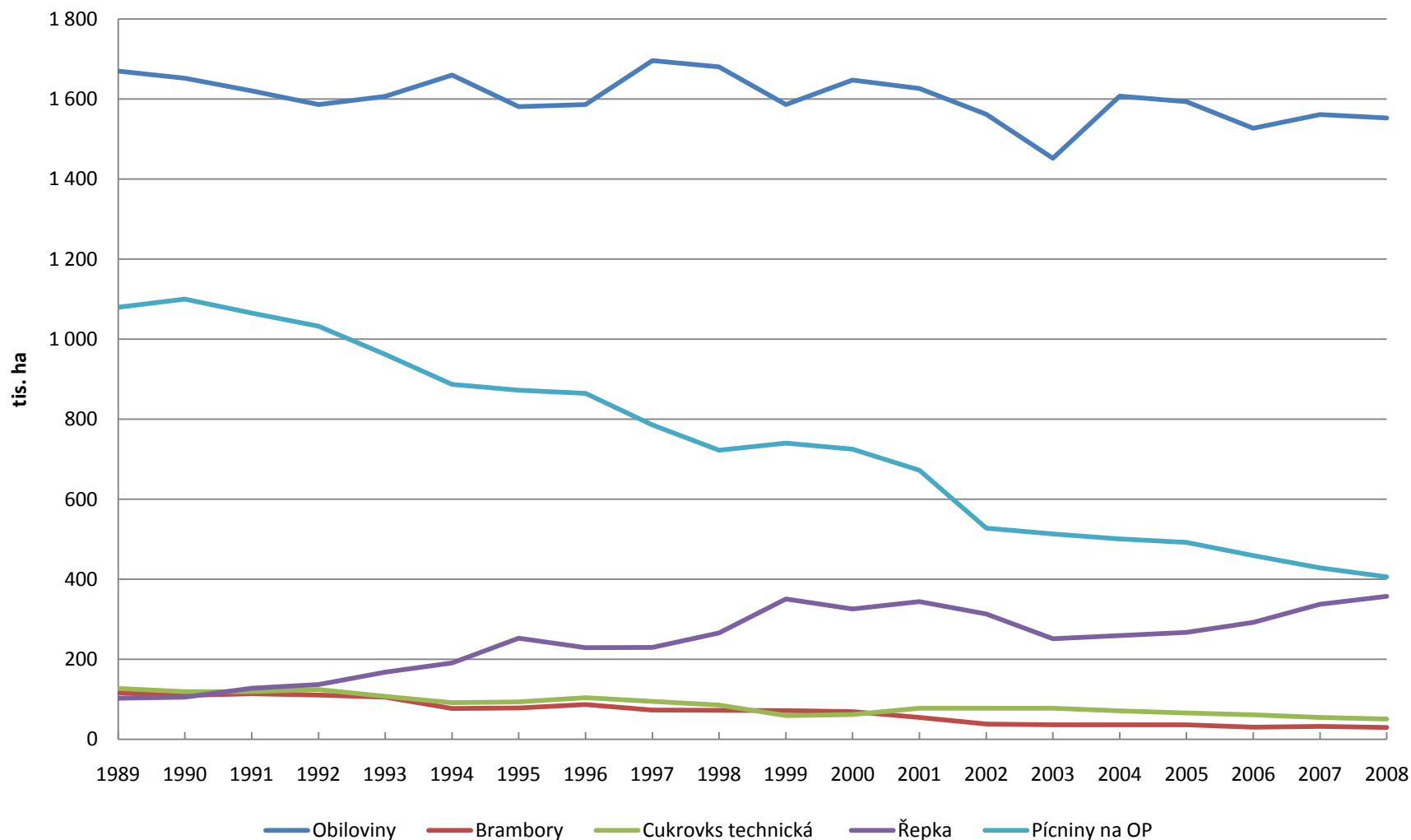
Koefficient ekologické stability ČR = 1,88



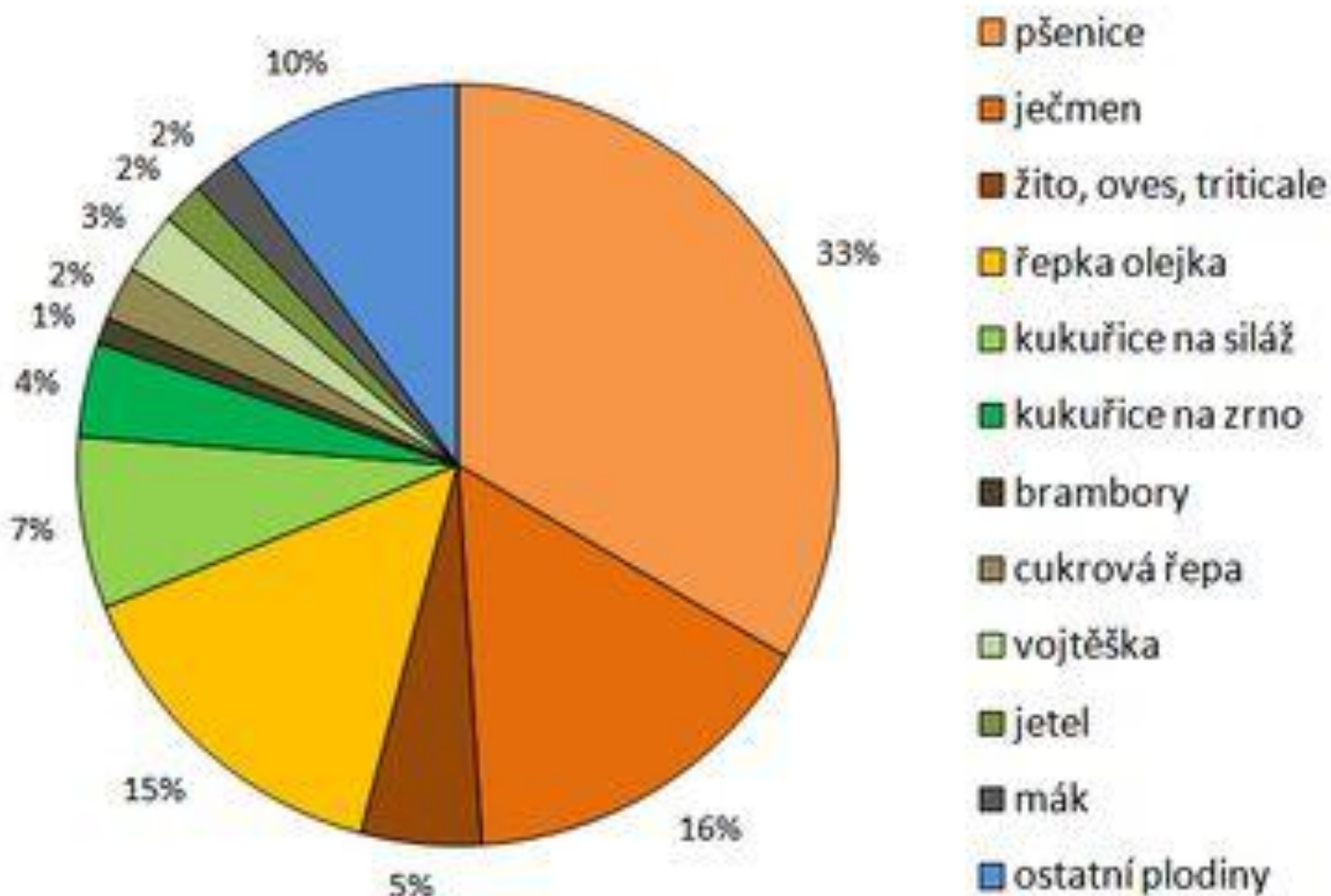
Pramen: ČSÚ, 2009

Rostlinná výroba

Osevní plochy vybraných plodin v ČR

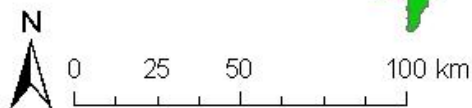
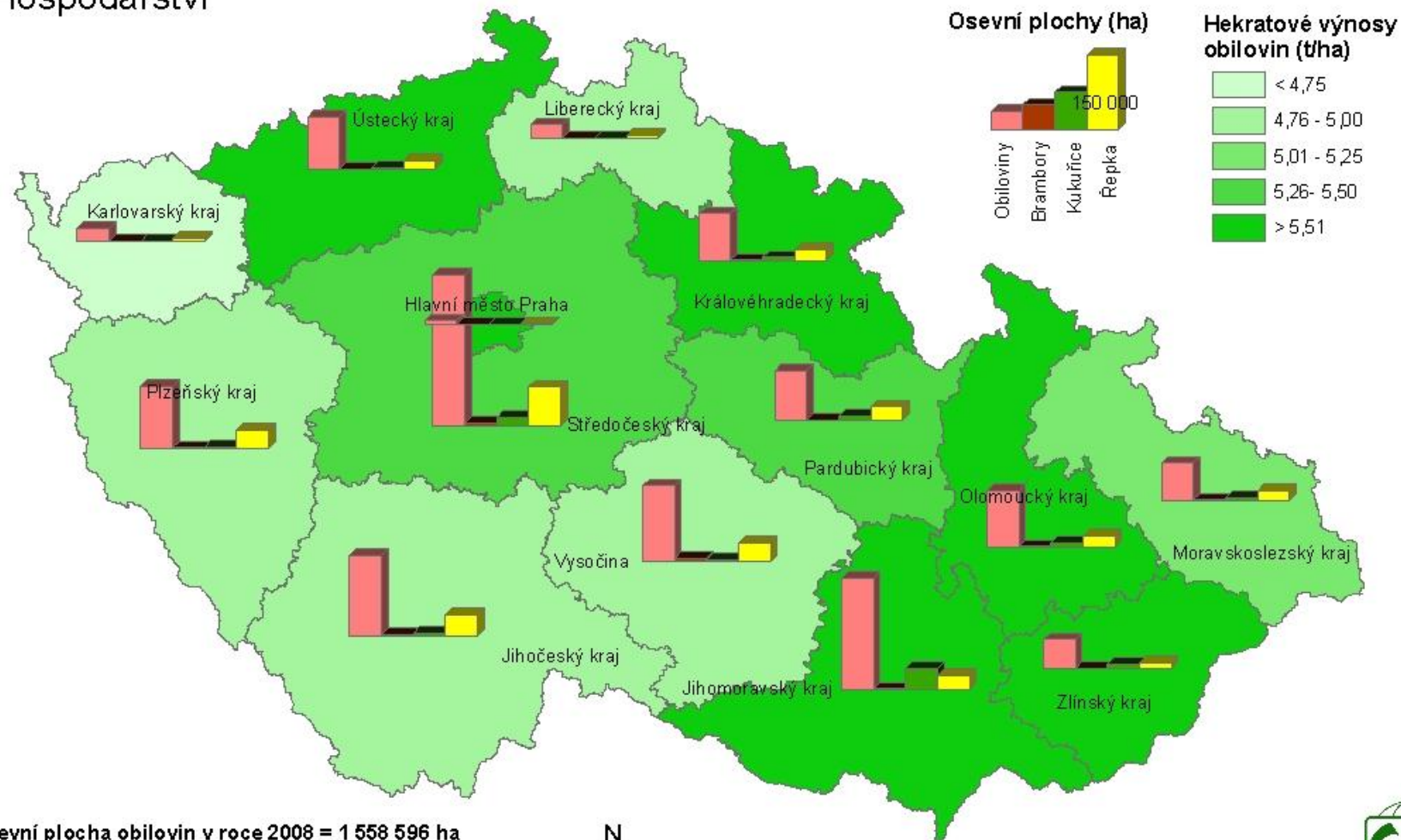


Využití orné půdy (31. 5. 2010)



OSEVNÍ PLOCHY VYBRANÝCH PLODIN V KRAJÍCH ČR V ROCE 2008

Hospodářství



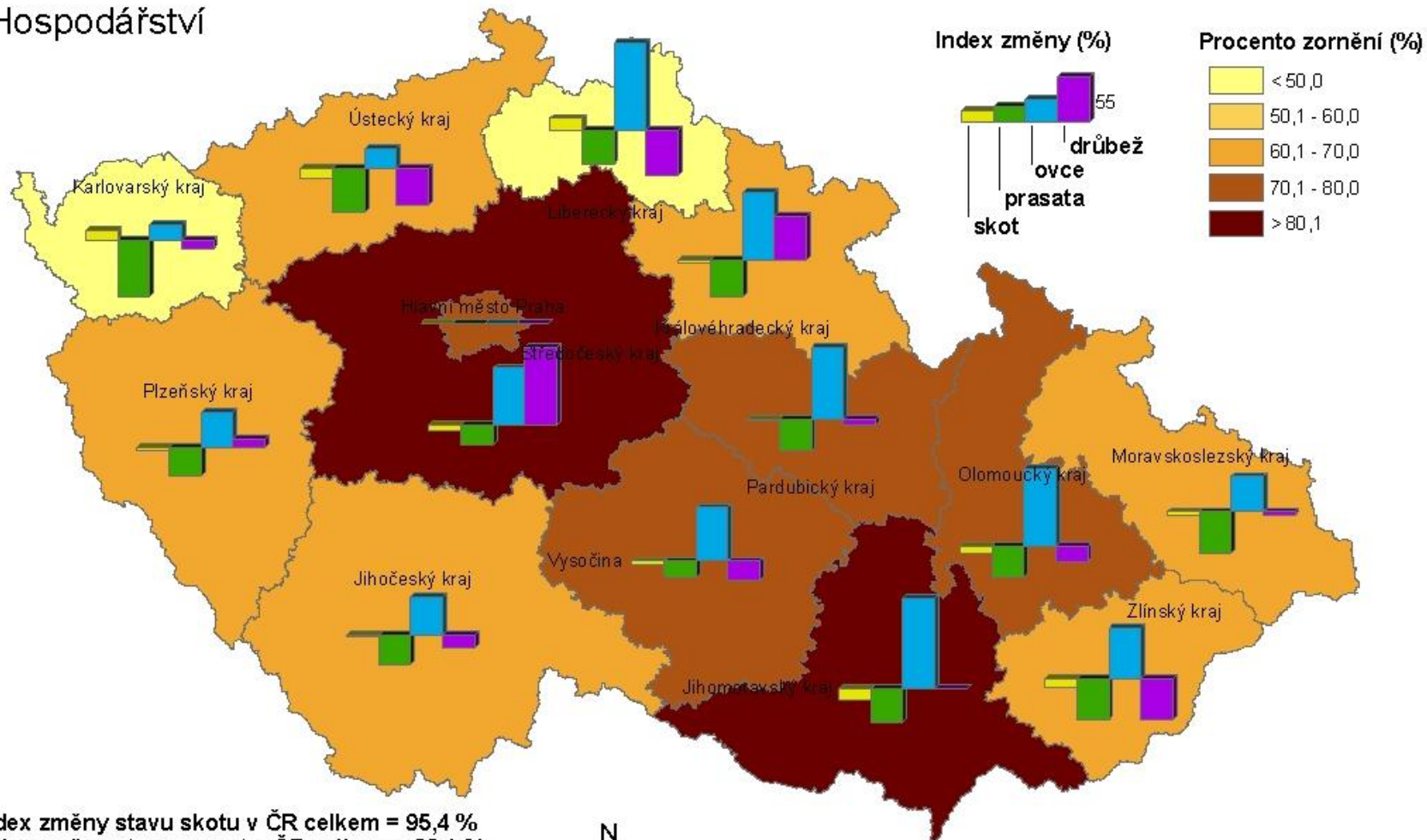
Pramen: ČSÚ, 2009

Živočišná výroba

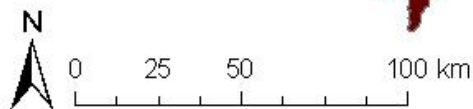
Druh (tis. ks)	1960	1970	1980	1990	1993	1996	2001	2005	2010
Skot celkem	2 987	2 940	3 429	3 506	2 512	1 989	1 582	1 397	1 349
Z toho krávy	1 430	1 310	1 319	1 236	932	751	611	574	551
Prasata	3 499	3 169	4 797	4 790	4 599	4 016	3 594	2 877	1 909
Ovce	228	271	290	430	254	134	90	140	197
Drůbež	18 658	23 763	31 926	31 981	28 220	27 875	32 043	25 372	24 838

INDEX ZMĚNY STAVU HOSPODÁŘSKÝCH ZVÍŘAT V KRAJÍCH ČR ZA OBDOBÍ 2004-2009

Hospodářství



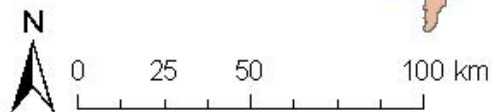
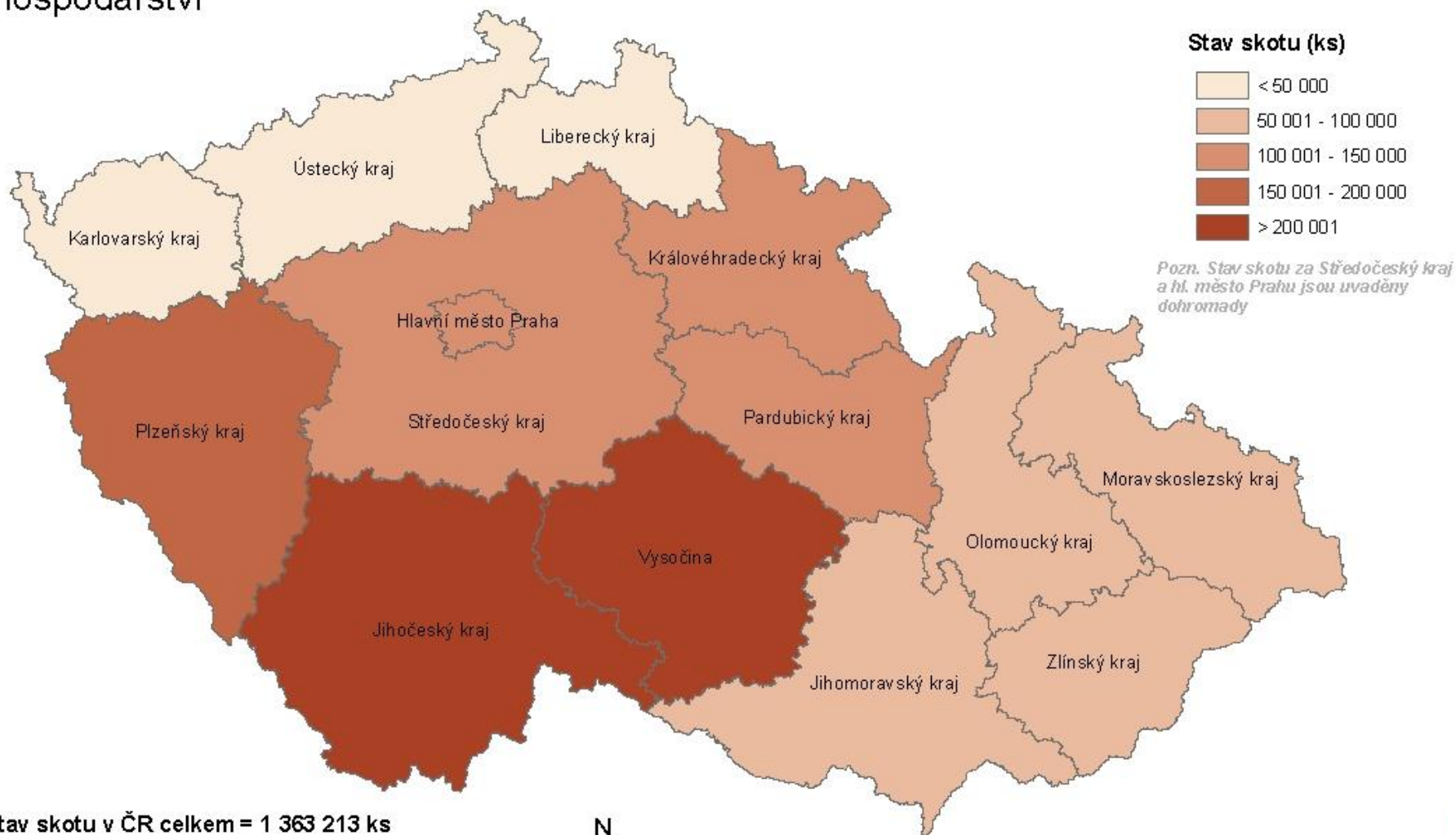
Index změny stavu skotu v ČR celkem = 95,4 %
 Index změny stavu prasat v ČR celkem = 63,1 %
 Index změny stavu ovcí v ČR celkem = 158,0 %
 Index změny stavu drůbeže v ČR celkem = 103,9 %



Pramen: ČSÚ, 2004-2009

STAV SKOTU V KRAJÍCH ČR K 1. 4. 2009

Hospodářství



Pramen: ČSÚ, 2009

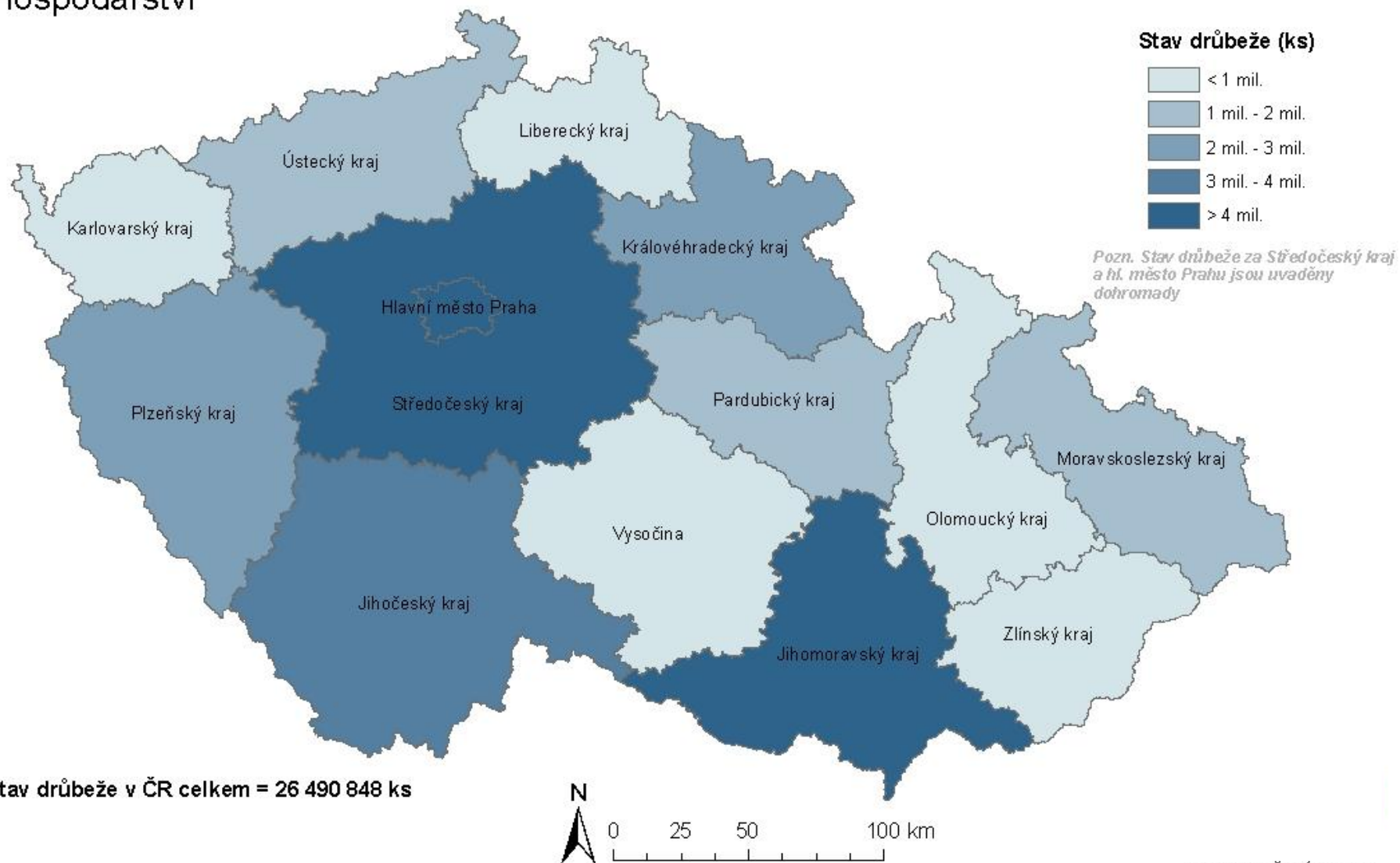
STAV PRASAT V KRAJÍCH ČR K 1. 4. 2009

Hospodářství



STAV DRŮBEŽE V KRAJÍCH ČR K 1. 4. 2009

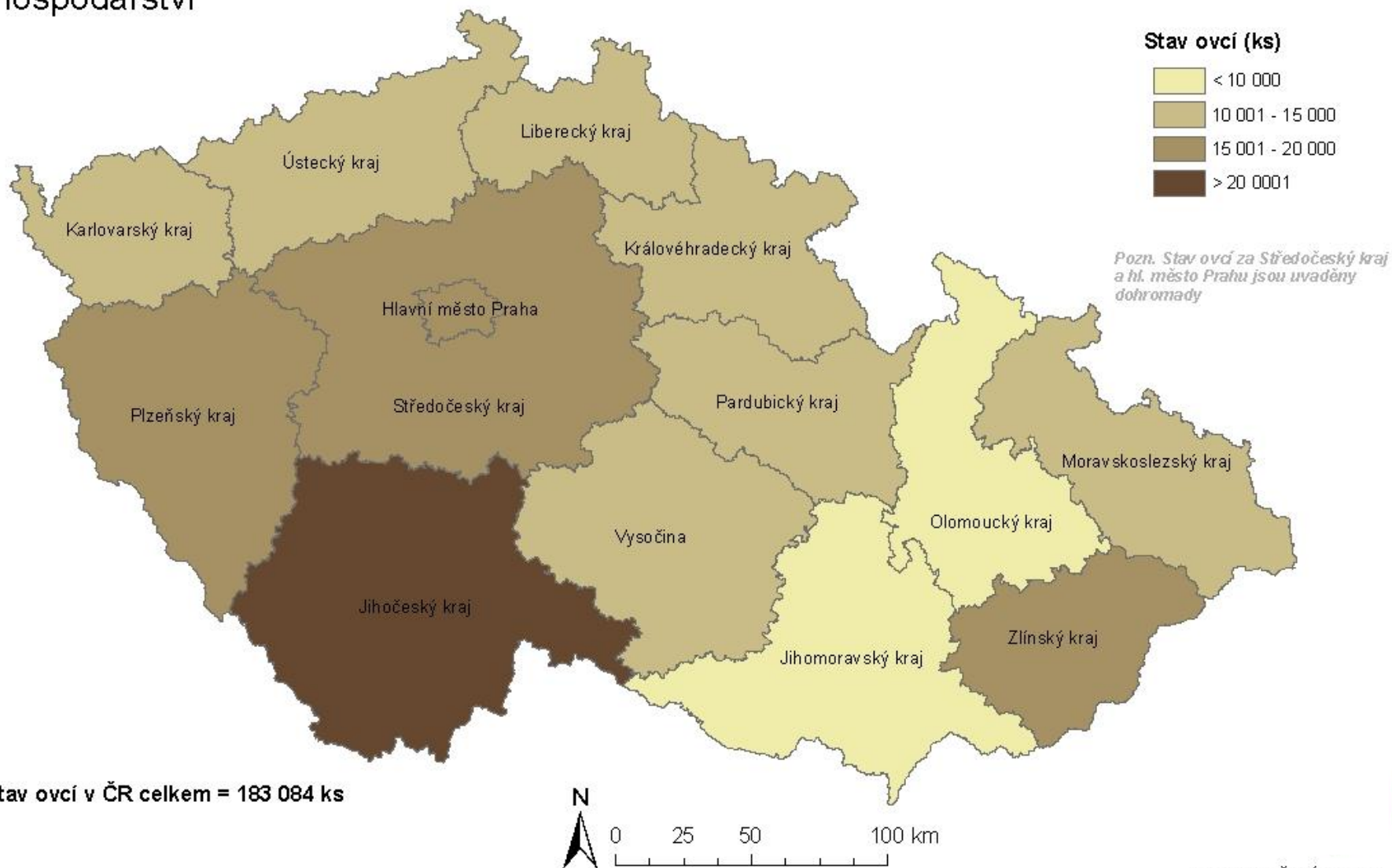
Hospodářství



Pramen: ČSÚ, 2009

STAV OVCÍ V KRAJÍCH ČR K 1. 4. 2009

Hospodářství



Pramen: ČSÚ, 2009

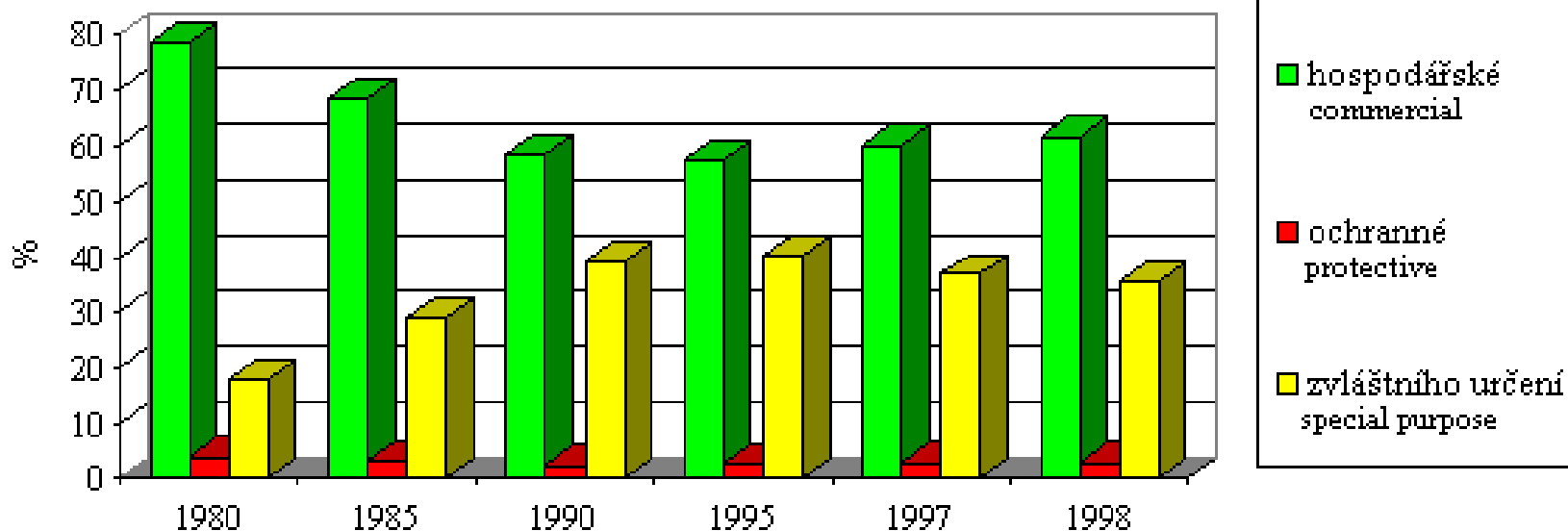
Lesnictví

- Do lesnictví se řadí **těžba dřeva**, **výsadba** nových lesů, sledování a **lov** lesní zvěře.
- Těžba dřeva v našich lesích stoupá:
 - jehličnaté stromy (93,4 % celé těžby dřeva) - smrk (85,6 %), borovice (6,3 %) a modřín (1,5 %)
 - listnaté stromy - buk (3,1 %), dub (1,7 %)
- Výsadba nových lesů mírně klesá (nejvíce smrky, buky, borovice a duby)
- V roce 2007 žilo celkem v našich lesích asi 1,1 mil. kusů lesní zvěře. Nejvíce zajíců (327 tis.), srnců (311 tis.), bažantů (284 tis.), koroptví (74 tis.), jelenů, daňků a muflonů (73 tis.) a kanců (57 tis.).

Výměra lesních pozemků

	1920	1930	1945	1950	1960	1970	1980	1990	1998
plocha v tis. ha	2 369	2 354	2 420	2 479	2 574	2 606	2 623	2 629	2 634

Vývoj kategorizace lesů



Druhová skladba lesů

dřevina	rok				
	1950 ¹⁾	1970	1980	1990	1998
	plocha porostní půdy ha				
smrk	1 353 203 60,0	1 427 735 55,6	1 437 499 55,7	1 413 893 54,7	1 402 925 54,3
jedle	64 692 2,9	53 325 2,1	44 786 1,7	27 708 1,1	23 576 0,9
borovice	477 627 21,2	491 501 19,2	469 403 18,3	460 481 17,8	455 524 17,6
modřín	33 529 1,5	57 410 2,2	68 266 2,7	81 762 3,2	94 289 3,7
ost. jehličnaté	4 719 0,2	14 885 0,6	19 275 0,8	21 446 0,8	4 500 0,2
dub	81 016 3,6	139 761 5,5	145 817 5,7	155 269 6,0	160 900 6,4
buk	102 243 4,5	129 158 5,0	135 988 5,3	139 533 5,4	150 657 5,7
bříza	-	66 926 2,6	65 027 2,5	74 167 2,9	75 993 2,9
ost. listnaté	99 778 4,4	167 980 6,5	166 209 6,5	167 959 6,5	179 428 7,0
jehličnaté	1 933 770 85,8	2 044 856 79,7	2 039 229 79,2	2 005 290 77,6	1 980 814 76,7
listnaté	283 037 12,5	503 825 19,6	513 041 20,0	536 928 20,8	566 978 22,0
celkem bez holiny	2 216 807	2 548 681	2 552 270	2 542 218	2 547 792

Vývoj držby lesů

Lesy	1945 *	1950	1990	1997	1998
	% výměry lesů				
státní	18,3	70,1	95,8	64,4	63,4
obecní	14,9	16,6	-	12,5	12,8
církevní	6,1	-	-	-	-
lesní družstva	1,7	3,2	-	0,7	0,8
nadační	0,9	-	-	-	-
soukromé	58,1	10,1	0,1	22,4	23,0
JZD	-	-	4,1	-	-

Rybolov

- Rybářství v České republice je možno rozčlenit:
 - **na produkční rybářství (rybníkářství),**
 - na uměle vytvořených vodních plochách, které jsou situovány především do venkovských oblastí
 - stabilní výkonnost a je funkční i z hlediska tržních mechanismů (nedochází k nadvýrobě a k souvisejícím nežádoucím cenovým výkyvům)
 - rybníky slouží vedle produkce ryb k plnění mimoprodukčních funkcí v krajině (retence vody, ochrana proti povodním, biologické čištění vody; plochy pro hnízdění ptactva a ochranná teritoria pro zvěř; rekreační poslání, zachování biodiverzity)
 - Na území ČR – více než 24 tisíc rybníků a vodních nádrží, plocha cca 52 tisíc ha, z toho je v Čechách a na Moravě využito k chovu ryb 42 tisíc ha rybníků
 - **hospodaření v rybářských revírech** (speciálních zařízeních – odchovných systémech, hl. Lososovité ryby)
- Finanční podpora: národní programy, Operační program „Rybářství“, PGRLF

Produkce ryb chovem v České republice a jejich užití (tis. tun živé hmotnosti)

Rok	Produkce tržních ryb *	Prodej živých ryb v tuzemsku	Užití	
			Ryby určené pro zpracování	Vývoz živých ryb
1990	19,3	9,1	3,8	2,7
1991	18,7	9,1	2,2	4,6
1992	20,8	9,9	2,3	5,6
1993	20,1	9,2	1,6	9,3
1994	18,7	9,4	1,6	8,4
1995	18,7	9,7	1,7	7,8
1996	18,2	8,5	1,9	8,2
1997	17,6	7,6	1,4	7,0
1998	17,2	7,5	1,6	8,8
1999	18,8	8,5	1,8	8,0
2000	19,5	8,5	2,1	9,2
2001	20,1	7,8	2,1	9,9
2002	19,2	7,6	1,6	9,6
2003	19,7	7,8	1,8	9,4
2004	19,4	8,2	1,7	9,8
2005	20,5	8,6	2,2	9,4
2006	20,4	8,5	1,9	9,9
2007	20,4	8,6	1,9	9,6
2008	20,4	8,4	1,7	9,0

Pramen: Rybářské sdružení České republiky

Přehled o výlovu, prodeji a zpracování tržních ryb v letech 2005 - 2008 v ČR

Ukazatele	Údaje v tunách			
	2005	2006	2007	2008
Výlov z rybníků	19 740	19 744	19 686	19 571
Výlov ze speciálních zařízení	705	651	748	803
Výlov z přehrad	10	36	13	21
Výlov ryb celkem	20 455	20 431	20 447	20 395
Prodej živých ryb v tuzemsku	8 590	8 451	8 578	8 432
Prodej živých ryb na vývoz	9 295	9 934	9 552	9 017
Zpracování ryb do vnitřního trhu (v živé hmotnosti)	1 314	1 474	1 414	1 248
Zpracování ryb na vývoz (v živé hmotnosti)	856	446	490	468
Zpracování ryb celkem (v živé hmotnosti)	2 170	1 920	1 904	1 716

Pramen: Rybářské sdružení České republiky

Zahraniční obchod s rybami, korýši, měkkýši a ostatními bezobratlovci celkem (v tunách) celní položky: 0301 – 0307

Rok	Dovoz	Vývoz	Saldo
2002	30 121	11 985	-18 136
2003	31 180	11 973	-19 207
2004	35 617	13 048	-22 569
2005	38 746	14 784	-23 962
2006	38 892	16 697	-22 195
2007	38 868	16 375	-22 493
2008	44 282	15 347	-28 935
2009	16 851	5 135	-11 716

Pramen: Celní statistika pro rok 2009, jsou uvedeny údaje do 31. 5. 2009.

Data o zemědělství

www.czso.cz/csu/redakce.nsf/j/home

CSU Český statistický úřad

Kontakty | Odkazy | English | Tisk

Lidé a společnost | Ekonomika | Trh práce a mzdy | Věda, IT | **Zemědělství, ekologie** | Vicetematické informace

NEJŽÁDANĚJŠÍ

- ČR v číslech
- Inflace
- Intrastat
- Makroekonomické údaje
- Obyvatelstvo
- Regiony, města, obce
- Ročenky
- Sčítání lidu
- Volební výsledky

Český statistický úřad

- Databáze, registry, IČO
- Klasifikace, číselníky
- Sběr dat, výkazy
- Služby

VYBRALI JSME PRO

- Analitiky
- Novináře
- Podnikatele
- Studenty

KRAJSKÉ ÚDAJE



Nejnovější čísla

Analýzy

Časové řady

NEJNOVĚJŠÍ ČÍSLA - RYCHLÉ INFORMACE

- 04.02. Šetření průměrných cen vybraných výrobků - pohonné hmoty a topné oleje (5. týden)**
Pohonné hmoty a topné oleje
- 31.01. Zemědělství (4. čtvrtletí 2010)**
Pokračoval pokles výroby masa i nákupu mléka
- 28.01. Šetření průměrných cen vybraných výrobků - pohonné hmoty a topné oleje (4. týden)**
Pohonné hmoty a topné oleje
- 25.01. Konjunkturální průzkum (leden 2011)**
Celková důvěra se po předchozím růstu mírně snížila

[Přítí](#) | [Kalendář](#) | [Archiv](#) | [Analýzy](#)

UPOZORŇUJEME:

- 04.02.** Dne 07.02.2011 v 9:00 vyjde analýza (Přechody na trhu práce mezi 3. čtvrtletím roku 2009 a 3. čtvrtletím roku 2010) k rychlé informaci Zaměstnanost a nezaměstnanost v ČR podle výsledků VŠPS **Nové**
- 04.02.** Dne 07.02.2011 v 9:00 vyjde analýza k rychlé informaci Zahraniční obchod **Nové**
- 02.02.** [Dodatečné volby do zastupitelstev obcí - 05.02.2011](#)
- 31.01.** [Český statistický úřad vás zve na tiskovou konferenci "Ekonomické údaje za rok 2010"](#)
Tisková konference se koná v pondělí 7. února 2011
- 31.01.** [Právě vyšlo lednové číslo časopisu Statistika & Mv](#)
- 26.01.** [Energetika očima statistik](#)
- 25.01.** [UPOZORNĚNÍ na změnu Ročního výkazu o odpadech za rok 2011](#)
- 18.01.** [Vychází Statistická ročenka vědy, technologií a inovací](#)
- 13.01.** [Šetření o odborném vzdělávání zaměstnanců v podnicích \(CVTS 4\) a vzdělávání dospělých osob \(AES\)](#)

SCÍTÁNÍ LIDU, DOMŮ A BYTŮ 2011

PUBLIKACE, DATA

- [Tematické skupiny](#)
- [Termín zveřejnění](#)
- [Archiv publikací](#)
- Nové** [Právě vyšlo](#)

VYBRANÉ UKAZATELE

Obvatelé	10 526 685
Hrubá mzda	23 665 Kč
Index spotř. cen	2,3%
Vývoji HDP	2,8%

[více >>>](#)

Návody

- [Videa](#)
- [Animované grafy](#)
- [Volná místa](#)
- [Časté dotazy](#)
- [RSS](#)
- [Anketa spokojenosti](#)

Data o zemědělství

Český statistický úřad: www.czso.cz

Agrární komora: www.apic-ak.cz/

Ministerstvo zemědělství ČR: www.eagri.cz

SZIF: www.szif.cz

Lesnictví: www.uhul.cz