

Specifika vývoje hospodářství ČR.
Základní aspekty průmyslu – těžba,
zpracovatelský průmysl.
(1. část)

Hospodářství za Rakouska-Uherska (1)

- 9.–17. stol. – Český stát **středověkou velmocí**
- V období vývoje kapitalistického hospodářství (u nás 19. stol., Z země dříve) do roku 1918 **nebylo budoucí Československo samostatným státem**
- Československé země byly součástí podunajské monarchie, trpěly vedle sociálního útisku i útlakem národnostním
- **České země a Slovensko měly odlišnou hospodářskou historii**, z jiných podmínek plynuly i větší rozdíly
 - Rakouská polovina monarchie (Předlitavsko) byla více průmyslová, kapitál, poloha, moře, průmysl, německé země
 - **Uherská část byla ekonomicky i společensky zaostalejší – zemědělství...**
 - **Vliv Vídně – odlišný vývoj ekonomického charakteru severní a jižní poloviny Čech**, ateismus, vývoj železniční sítě, levná pracovní síla
 - V Českých zemích se kapitalismus vyvíjel poměrně rychle, industrializace, demografická revoluce, rychlý rozmach dopravy i zemědělství
- Likvidace poddanství – 1848

Hospodářství za Rakouska-Uherska (2)

- Šlechta převažovala jen v první fázi industrializace
- **Hlavní proud kapitalistického zprůmyslnování našich zemí vyvolal český a německý kapitál měšťanský**
- R-U představovalo se svými více než 50 miliony obyvateli pro československý průmysl sice rozsáhlý trh bez celních hranic, ale přitom šlo většinou o hospodářsky zaostalé země, tento **trh nebyl náročný**
- Vyžadoval především **výrobky textilní, potravinářské, jednoduché stroje a výzbroj pro velkou armádu**
- Tento vliv zanechal stopy v Čs. průmyslu až do roku 1945
- **Počátkem 20. stol. předstihly České země úrovní industrializace většinu zemí sousedních a srovnatelných**
- Pouze některé země německé, Belgie, Švýcarsko, Anglie a severní část Francie měly více obyvatelstva zaměstnaného v průmyslu. **České země měly 40 % průmyslového obyvatelstva**
- Průmysl českých zemí měl především dobrou **základnu energetickou, uhlí**
- V případě **surovin** byla však situace horší, **dovoz**
- **Slovensko se v kapitalistické epoše značně opožďovalo za českými zeměmi**, poč. 20. stol mělo necelou pětinu obyv. náležejícího k průmyslu a řemeslům, zemědělství zaostalé – feudální přežitky
- Zatímco se české zemědělství vyvíjelo při značné kooperaci s průmyslem, na Slovensku tomu tak nebylo

Stav hospodářství v roce 1918

- Československý stát, vzniklý r. 1918, měl z ekonomicko-geografického hlediska i při značných vnitřních rozdílech **charakter průmyslově-zemědělský**
- **Průmysl v Českých zemích byl velmi rozvinutý**, zajišťoval největší část NDP, **jeho struktura však byla nevýhodná**
 - **Převažoval průmysl lehký**, 1/4 průmyslové výroby bylo třeba vyvážet, obtížné uplatnění, konkurence...
 - Na území tehdejšího Československa, které představovalo jen pětinu území R-U a čtvrtinu jeho obyvatelstva, se ocitlo asi **70 % průmyslu bývalé monarchie**
 - Textilního a obuvnického průmyslu asi 80 %, výroby cukru přes 90 %, výroby porcelánu 98 %
 - Surového železa se tavilo 49 %, celulózy se vyrábělo 43 %, zpracování ropy 21 %
 - Spotřební zboží představovalo i bez potravin 1/2 hodnoty vývozu, stroje pouze 5 %
- **Hlavním zahr. partnerem bylo nepřátelské Německo**, které **mohlo brzdit rozvoj chemického a stroj. průmyslu Československa**
- Značnou úlohu v NH tehdejšího Čs. měl **zahraniční kapitál – německý, francouzský, anglický, americký a švýcarský**. Více než 1/5 akciového kapitálu v průmyslu náležela zahraničním monopolům
- Čs. mělo z ekonomicko-politického hlediska dvojí tvář - **závislost na vyspělém západu** byla na druhé straně provázena **pronikáním čs. kapitálu do zemí JV Evropy** i do zemí vzdálenějších (Írán, Afghánistán aj.) - ve **vývozu zbraní** patřilo Čs. k předním státům na světě

Hospodářská krize, vývoj po r. 1929

- Rok **1929** – **hospodářská konjunktura**, průmyslová výroba převýšila asi o 1/5 předválečnou úroveň
- V dalších letech zachvátila čs. hospodářství **těžká krize světové kapit. soustavy**
- Na stát s převážně lehkým průmyslem dolehla mimořádně těžce
- V roce 1933 dosahovala prům. výroba jen asi 60 % fyz. objemu z r. 1929
- Mnoho továren, zejména textilních a sklářských, **uzavřeno**
- Z 20 vysokých pecí jich bylo r. 1933 v provozu jen 5
- Počet nezaměstnaných dosáhl čísla 900 000
- **Krize se přenesla** v důsledku poklesu vývozu cukru, sladu a piva **i do zemědělství**
- Od let 1934 a 1935 nastala změna k lepšímu a hospodářství se poněkud oživilo, ale i tak bylo ještě v roce 1936 téměř 600 tis. nezaměstnaných
- **V dalších letech způsobila příprava k obraně před očekávaným útokem fašistického Německa svého druhu „konjunkturu“**
- To se však již blížil dočasný konec samostatného Československa

Vývoj po r. 1929

- **1. pozemková reforma – 1929** – skončila jen kompromisem a vynesla dopředu nikoliv sociální demokracii, která ji prosadila , ale agrární stranu, která ovládla její provádění (Švehla)
- Buržoazní stát také **nedokázal zmenšit vnitřní rozdíly v hosp. úrovni**, jak je zdědil z dob R-U
- V roce 1926 pracovalo v prům. podnicích Slovenska o 7 % zam. méně než r. 1913
- **Nerovnoměrnosti se zvětšily i uvnitř Slovenska samotného, západ-východ**
- Přesto **znamenal vznik tehdejšího Československa pro Slováky jako národ záchranu** – státní zaměstnanci, vztahy
- **Umístění strojírenských závodů do Povážské Bystrice a Dubnice, ze strategických důvodů, výstavba komunikací, znamenaly změnu**
- V územním rozmístění průmyslu v Československu se fakticky za 20 let skoro nic nezměnilo
- **Zbrojení** – těžký průmysl obstarával těsně před Mnichovem téměř 1/2 výroby čs. průmyslu, v roce 1933 ani ne 42 %
- **Německofašistická okupace a válka přinesly i jen z ek. hlediska hrozné následky**
- **V národním hospodářství vznikly velké disproporce, služby válce, rabování zdrojů, bombardování**
- **Na konci války klesla výroba v průmyslu na polovinu**
- **Zemědělství vykazovalo velmi nízké stavy zvířectva a půdy byly vyčerpány**
- **Rozvrácena byla doprava**

Socialistická přestavba

- Po vítězství SSSR – vliv, spojenci, Čs. patřilo mezi vítěze... hranice zajištěny...
- EG situace Československa se r. 1945 změnila rázem
- **Ihned po válce byl znárodněn velký a klíčový průmysl, banky a doprava**
- **Válečné škody** – dvouletý plán rekonstrukce NH - byla **překročena úroveň předválečné průmyslové výroby**, ale plán **nebyl splněn v zemědělství**, které postihlo katastrofální sucho r. 1947
- Marshallův plán – odmítnut
- Bylo dokončeno **osídlení pohraničí** českým a slovenským živlem a učiněny alespoň první kroky ke zprůmyslnění Slovenska
- Prováděna 2. pozemková reforma
- 1946 - volby

Vývoj po roce 1948

- Vyústění národní a demokratické revoluce v socialistickou
- **Začíná socialistický rozvoj ekonomiky a společnosti**
- 1949 – RVHP
- První **pětiletý plán** 1949–1953
- **Dokončeno znárodnění průmyslu a stavebnictví, provedena radikální pozemková reforma**
- Hlavním cílem bylo **značně rozšířit těžké strojírenství a ostatní průmyslová odvětví produkující výrobní prostředky**
- Plán byl překročen, průmyslová výroba se r. 1953 proti r. 1948 zdvojnásobila
- **Československo se stalo jedním z nejprůmyslovějších států**
- V roce 1955 vykazoval průmysl hodnotu o 150 % vyšší než v roce 1937
- 1955 – Varšavská smlouva
- Roku 1956 začala realizace **druhé pětiletky** – zvětšení prům. výroby dále asi o polovinu
- Třetí pětiletý plán byl vyhlášen na léta 1961–1965, **Československo bylo na začátku šedesátých let vyhlášeno socialistickým státem**

- **V zemědělství plán neúspěšný** – úbytek pracovních sil, nedostatečná mechanizace a chemizace a zejména obtíže přechodu od malovýroby k socialistické velkovýrobě
- Socializace zemědělství postupovala pomalu a nikoli bez obtíží
- V roce 1958 již však většina zemědělské půdy náležela socialistickému sektoru

60. léta

- V 60. letech se projevovaly určité nedostatky v ekonomice, zaviněné zejména některými vzniklými disproporcemi, malým důrazem na kvalitativní hlediska aj. (počasí...)
- V letech 1963 a 1964 byl NDP nižší než r. 1962
- **XIII. sjezd KSČ – stanovil úkoly pro rozvoj hospodářství**, orientace na posílení proporcionality, výraznější uplatnění vědy a techniky, strukturální přeměny, zvýšení specializace. (2. pol. 60. let)
- **Politická krize – r. 1968** – Pražské jaro – reformisté – socialismus s lidskou tváří
- Protisocialistické a oportunistické síly však neuspěly
- Státní národohospodářský plán zůstal základem řízení procesu socialistické rozšířené reprodukce
- **Hospodářský vývoj v období 1966–1970 byl značně nerovnoměrný**
- K největším úspěchům plánovaného hospodářství a ekonomické politiky tohoto období patřilo **zprůmyslnění Slovenska**. V roce 1970 již téměř 31 % zam. obyvatel Slovenska pracovalo v průmyslu

70. – 80. léta

- XIV. sjezd KSČ v roce 1971 – schválil zásady a cíle **pátého pětiletého plánu** na léta 1971–1975, def. konec jakýchkoliv reformních snah
- RVHP – vliv SSSR – **socialistická ekonomická integrace** – průmyslová výroba vzrostla 35 %, zem. výroba o 14 %
- Podíl SSSR na tvorbě NDP celé federace se zvýšil z 26 % na 28,4 %, **průmyslová výroba tam rostla dvojnásobným tempem, než byl průměr v ČSSR jako celku**
- Šestý pětiletý plán – 1976–1980 – **posílena úloha strojírenství a chemického průmyslu**, nutné překonávat vzrůstající obtíže v **energetice a v oblasti zahr. obchodu, JEDU, Vážská kaskáda**
- Čs. 30 let neřídilo své hospodářství výhradně "sobeckými" ekonomickými ohledy, plnilo svou internacionální povinnost i v oblasti hospodářské
- Ekonomický a sociální rozvoj v letech 1981–1985, tj. v sedmé pětiletce se také řídil generální **linií výstavby rozvinuté socialistické společnosti**
- 1985 – Gorbačov – přestavba -> listopad 1989

Změny po roce 1990 (1)

- **Přechod celé ekonomiky na tržní podmínky**
- Na základě přijaté legislativy probíhá postupný proces **privatizace průmyslu, kuponová privatizace**
- V průběhu transformačního procesu došlo k **masivnímu odstátnění**
- Postupný průběh **transformace a konverze českého průmyslu**
- Zemědělství - **restituce, privatizace, transformace**
- **Rozpad RVHP, socialistické soustavy, ztráta bezedných východních trhů**
- Vyspělé trhy značná **konkurence pro odbyt**, ne vždy kvalitních výrobků
- Na rozdíl od prvních let transformace cca do 1993, kdy docházelo k pomalejšímu poklesu zaměstnanosti než průmyslové výroby, byl další růst průmyslové výroby doprovázen **pokračujícím poklesem zaměstnanosti**
- Váha průmyslu na tvorbě HDP výrazně poklesla a blíží se úrovni běžné ve vyspělých ekonomikách

Změny po roce 1990 (2)

- Vznikly a významně se rozšířily **malé a střední firmy**
- Tyto změny byly doprovázeny **silnými pohyby na trhu práce**
- V průběhu privatizace vstoupil do českého průmyslu **zahraniční kapitál**, což přispělo k růstu konkurence, produktivity a otevření se mezinárodní dělbě práce
- Částečně se podařilo převést český zahr. obchod z převážně "měkkých" trhů na náročnější trhy vyspělých zemí
- Pozitivním prvkem zůstala **kvalita pracovní síly při její relativně nízké ceně**
- Během transformačního období dochází k **rozpadu velkých organizací na menší, pružnější struktury**
- Před státní správou stále stojí náročný úkol dokončit privatizaci, a to zejména velkých společností a zbytkových státních podniků

Zaměstnanost v průmyslu, regionální rozdíly

- Více než půl milionů pracovníků (cca 1/4 z původního počtu) **odešla za 6 let z průmyslu**, jde o změny neobvyklé i ve světě
- Proces snižování počtu pracujících v průmyslu pokračuje dodnes, ale v daleko nižší intenzitě
- Rostla poptávka po specialistech a kvalifikovaných dělnících (dodnes)
- **Některá odvětví se potýkají s nedostatkem pracovníků**, což bývá řešeno **zahraničními pracovníky** – Ukrajina, Polsko, Slovensko
- Pokles počtu pracovníků v průmyslu se promítl diferencovaně na území ČR
- **Regionální rozdíly se vytvořily a prohloubily** – Mostecko, Ostravsko...
- Zatímco v r. 1989 existovalo 11 okresů, kde podíl pracujících v průmyslu na celkovém počtu pracovníků v NH překračoval hranici 50 %, v roce 1994 existovaly takové okresy pouze tři (JN, MO, SO). Dnes již takový okres neexistuje
- Transformace sebou přinesla i prohlubování rozdílů v průměrné měsíční mzdě

Lokalizační faktory průmyslu

- V regionálně ekonomickém pojetí představuje lokalizační faktor **výhodu úspory nákladů**, které dosáhneme tím, že danou aktivitu lokalizujeme právě na určitém místě a ne jinde
- Lokalizační faktory nepůsobí selektivně, mnohé jsou vzájemně podmíněné, jiné se vylučují. Význam jednotlivých faktorů je proměnlivý v čase
- **Dělení lokalizačních faktorů:**
- Z hlediska prostorového:
 - **Makrolokalizační** – větší prostorový rozsah – klimatické podmínky, sídelní struktura, apod.
 - **Mikrolokalizační** – v souvislosti s konkrétní lokalitou – suroviny, infrastruktura apod.
- Z hlediska změny dynamiky vlivu:
 - S klesajícím významem – klima, suroviny, dopravní náklady...
 - S nezměněným významem – voda, infrastruktura, kapitál...
 - S rostoucím významem – informace, ŽP...
- Z hlediska věcného charakteru:
 - **Přírodní** – klima, voda, reliéf, suroviny
 - **Socioekonomické** – cena, poptávka, výrobní náklady, infrastruktura, doprava...
 - **Ostatní** – ŽP, politické zájmy...

Klasifikace
průmyslových
odvětví
CZ-NACE (dříve
OKEČ)

SEKCE B - TĚŽBA A DOBÝVÁNÍ	
05	Těžba a úprava černého a hnědého uhlí
06	Těžba ropy a zemního plynu
07	Těžba a úprava rud
08	Ostatní těžba a dobývání
09	Podpůrné činnosti při těžbě
SEKCE C - ZPRACOVATELSKÝ PRŮMYSL	
10	Výroba potravinářských výrobků
11	Výroba nápojů
12	Výroba tabákových výrobků
13	Výroba textilií
14	Výroba oděvů
15	Výroba usní a souvisejících výrobků
16	Zpracování dřeva, výroba dřevěných, korkových, proutěných a slaměných výrobků, kromě nábytku
17	Výroba papíru a výrobků z papíru
18	Tisk a rozmnožování nahaných nosičů
19	Výroba koksu a rafinovaných ropných produktů
20	Výroba chemických látek a chemických přípravků
21	Výroba základních farmaceutických výrobků a farmaceutických přípravků
22	Výroba pryžových a plastových výrobků
23	Výroba ostatních nekovových minerálních výrobků
24	Výroba základních kovů, hutní zpracování kovů; slévárství
26	Výroba počítačů, elektronických a optických přístrojů a zařízení
27	Výroba elektrických zařízení
28	Výroba strojů a zařízení j. n.
29	Výroba motorových vozidel (kromě motocyklů), přívěsů a návěsů
30	Výroba ostatních dopravních prostředků a zařízení
31	Výroba nábytku
32	Ostatní zpracovatelský průmysl
33	Opravy a instalace strojů a zařízení

Těžba nerostných surovin

- Surovinová základna, její pestrost a množství zásob jsou jedním z činitelů ovlivňujících možnosti rozvoje ekonomiky státu
- Situace v surovinové základně ČR není příliš dobrá
- **Dovozem** posiluje ČR své energetické zdroje
- V ropě je ČR na dovoz odkázána prakticky úplně a v zemním plynu převážně
- Je dovážena drtivá většina kovů a nerostných surovin chemického průmyslu
- Na druhé straně ČR **exportuje především černé uhlí a některé nerudné suroviny**

Těžba a úprava černého a hnědého uhlí (1)

- Těžba uhlí po roce 1990 prošla **státním útlumovým programem** (schválen v roce 1992)
- Snížení těžby hnědého uhlí z téměř 80 mil. tun na 50 mil. tun (48,5 – v roce 2002), černého uhlí z 22,4 na 14,0 mil. tun
- Hnědé uhlí – SHR – těžbu provádějí dvě akciové společnosti:
 - **Mostecká uhelná společnost (MUS)**
 - **Severočeské doly Chomutov (SD)**
- Převážná část uhlí je dobývána v **povrchových lomech**, jen 2 % těžby se provádí hlubinným způsobem (Důl Koh-i-noor v Mariánských Radčicích).

Těžba a úprava černého a hnědého uhlí (2)

- **MUS**

- Součást skupiny Czechcoal
- útlum, těžba jen cca 13 mil. tun
- největší **důl Komořany**, téměř 2/3 tvoří uhlí k energetickým účelům
- neuhelné firmy podniku – snaha o ekologickou prezentaci podniku v regionu (autodrom, hipodrom, zem. firmy, zpracování gumového odpadu...)
- Firma se oproti srovnatelným severočeským dolům vyznačovala značnou přezaměstnaností, proto snižování až na 5,5 tis. osob – okres Most nejvyšší míra nezaměstnanosti v ČR

- **SD**

- více než 21 mil.t.
- nejvíce **důl Nástup Tušimice**

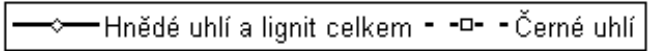
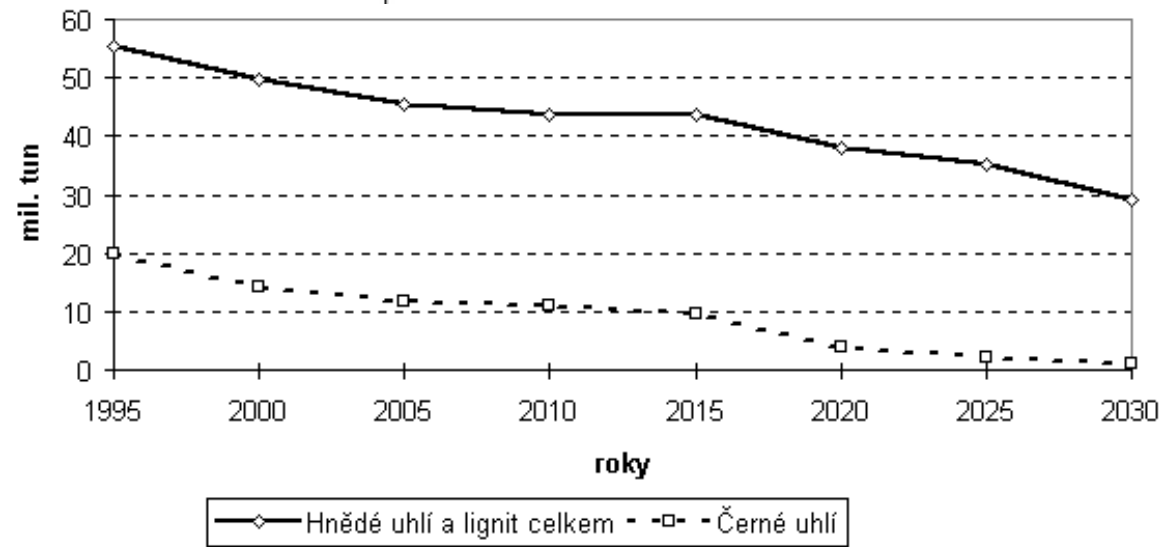
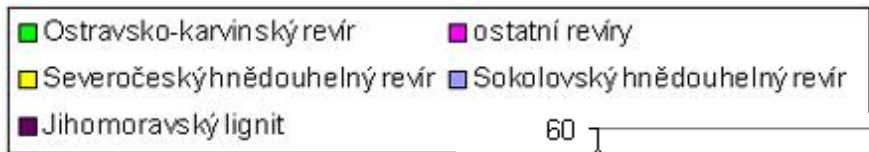
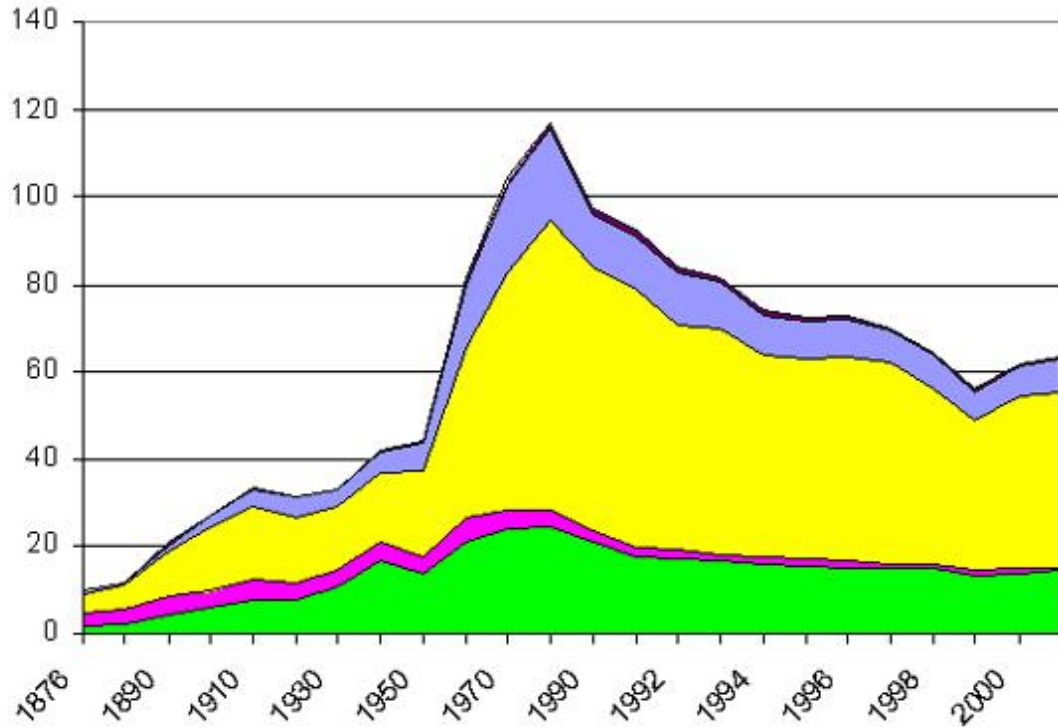
- V Sokolovské pánvi těží hnědé uhlí **Sokolovská uhelná, a.s.** – cca 7 mil.tun., nejvíce důl Březová, v provozu je 5 povrchových lomů

Těžba a úprava černého a hnědého uhlí (3)

- Těžba černého uhlí:
 - Českomoravské doly Kladno – těžba do roku 2002
 - **Ostravsko-karvinské doly (OKD)**
- **OKD** – jediný tuzemský producent černého koksovatelného uhlí
- 1994 – ukončení těžby v ostravské části revíru
- Těží 11 mil.tun uhlí/rok, v 5 dolech , 4 v okrese Karviná a 1 v okrese FM (ČSA, Lazy, ČSM, Paskov, největší důl Darkov a Lazy).
- 1/3 produkce na vývoz, nejvíce – A, SK, SRN, PL
- Roste podíl nedůlních aktivit – až na 1/2 produkce, především výroba koksu, stavební, dopravní a strojírenská činnost; rekultivační aktivity
- Počet pracovníků klesl z někdejších 104 tisíc na 17 tisíc (r. 2006)
- **ZUD** – těžba ukončena, v souč. povrchová těžba lupku (směs jílovců, prachovců a pískovců)
- **VUD** – Trutnovská pánev, Žacléř – těžba ukončena r. 1994

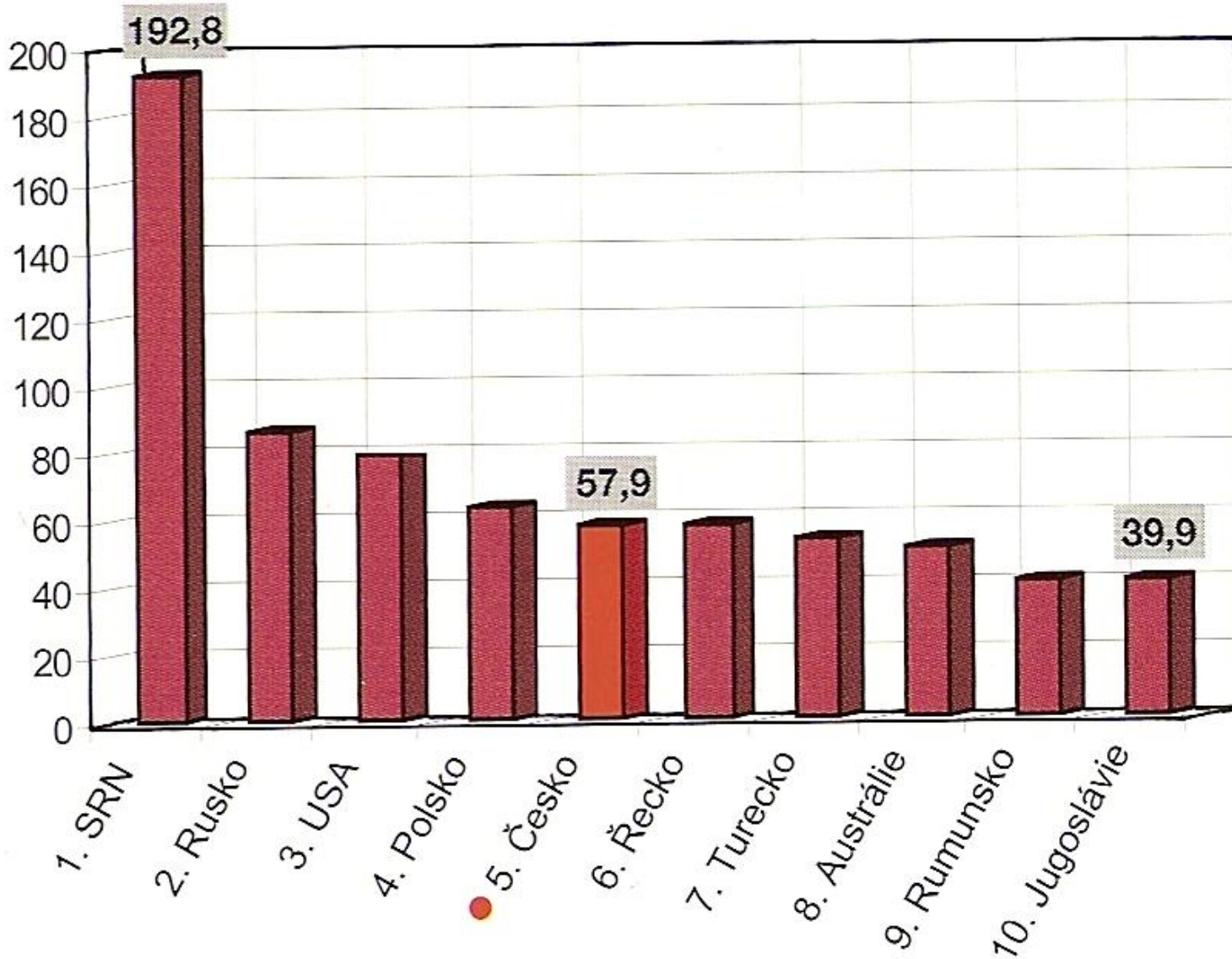
Těžba a úprava černého a hnědého uhlí (4)

- Z domácích těžebních uhelných společností odešlo v průběhu pěti let cca 100 tis.osob. (1990 – 186 tis. zaměstnanců, 1996 – 83 tis.)
- Hornictví oborem s největším úbytkem zaměstnanců
- Těžba nerostných surovin se přitom úměrně s počtem pracovníků nesnížila – hornictví oborem s největším růstem produktivity práce
- Za poslední léta se také výrazně změnila struktura spotřeby hnědého uhlí
 - Dříve plynulo palivo zhruba rovným dílem do energetiky, do ostatního průmyslu a k obyvatelstvu. Nyní směřuje do energetiky zhruba polovina produkce a tento podíl by měl dále vzrůstat až na dvě třetiny.
- Domácí uhelné hornictví je po vstupu ČR do EU vystaveno velké konkurenci evropských i světových producentů
- Unie podporuje myšlenku maximálního využívání domácích zdrojů energie v jednotlivých členských státech
- Legislativně umožňuje podporu, stát se finančně podílí na restrukturalizaci hornictví. Náklady na sociální dávky reprezentují až 40 % nákladů na útlum.



Těžba hnědého uhlí (rok 1995)

mil.t



Top Ten Hard Coal Producers (2009e)

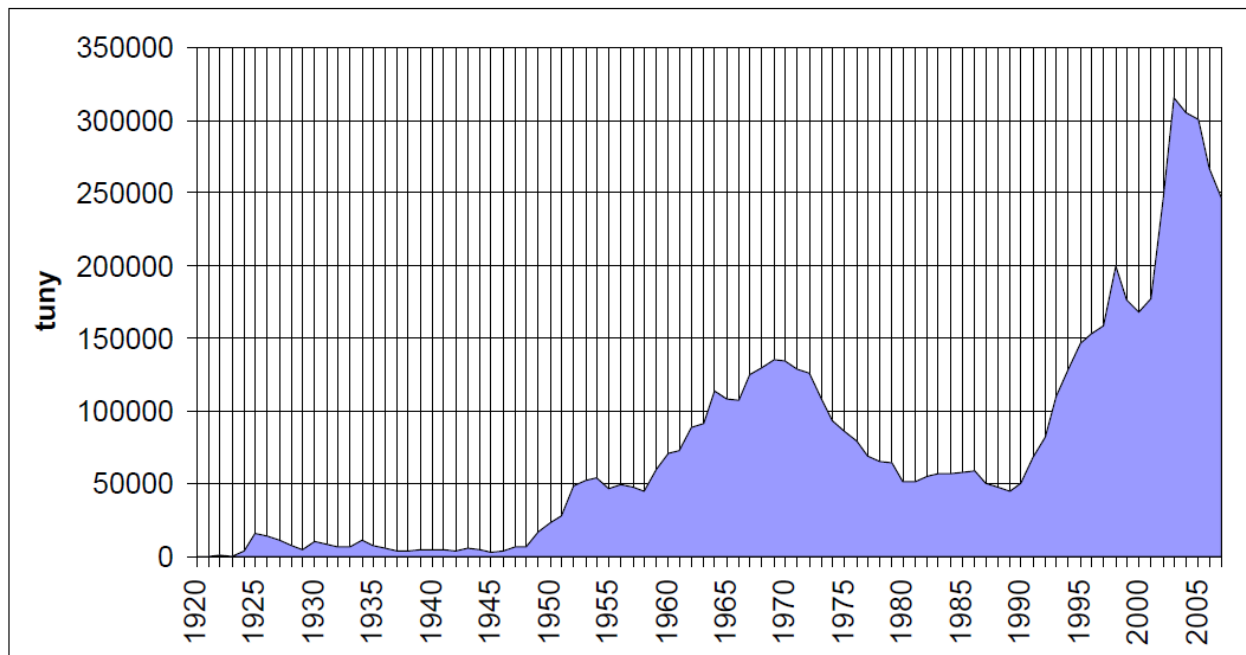
PR China	2971Mt	South Africa	247Mt
USA	919Mt	Russia	229Mt
India	526Mt	Kazakhstan	96Mt
Australia	335Mt	Poland	78Mt
Indonesia	263Mt	Colombia	73Mt

Těžba energetických surovin

- Význam energetiky pro NH je velký
- Hospodářství ČR má jako přírodní zdroje energie **uhlí, vodní sílu a uranovou rudu**
- **Převaha uhlí** je v energetické bilanci zásob naprosto rozhodující
- Problémem je velmi **nerovnoměrné rozložení energetických zdrojů** na území ČR
- **Dovoz ropy a zemního plynu** byl do roku 1989 uskutečňován výhradně ze SSSR, ropovody, plynovody
- Využití uranu v budoucnosti (?)
- **Alternativní zdroje energie, obnovitelné zdroje**

Těžba ropy, zemního plynu

- Podíl tuzemských zdrojů na celkové spotřebě malý: ropa – 4 %, zemní plyn – **2,0 %**
- Ověřené zásoby v rámci domácí surovinové základny představují důležitý zdroj
- Těžba ropy stoupá z 48 tis. t na 200 tis. t (2002), 252 tis. t (2007)
- Celkem je v ČR 70 dobývacích prostor, z toho je 38 v těžbě
- **Moravské naftové doly, a.s.** – Hodonín (164 zam., 2007)
- Hlavním centrem těžby je oblast Břeclav –Hodonín, posun také na Vyškovsko a Kroměřížsko (Ždánický les)
- Na většině ložisek se společně s ropou vyskytuje i zemní plyn (
- Průzkum pokračuje, ale není reálné do budoucna očekávat výraznější posílení domácích zdrojů v bilanci tekutých paliv
- Těžba zemního plynu dosáhla 120 mil.m³



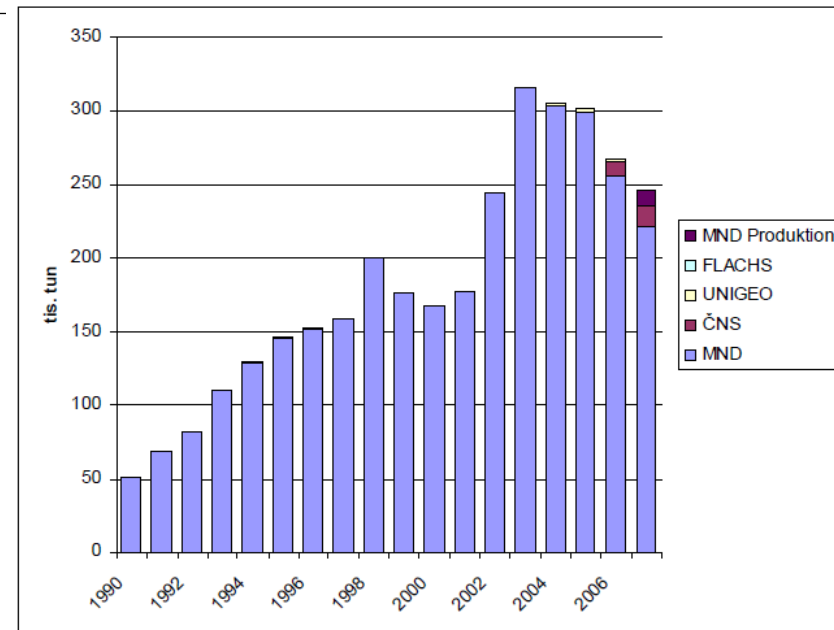
Obr. 6 Vývoj těžby ropy na jižní Moravě v letech 1920-2007

Zdroj: Bednaříková 1984a,b,c,d; informace z Naftového muzea; Makarius 1992-2008

Tab. 9 Největší dobývací prostory pro ropu na Jižní Moravě (stav 16.3. 2009)

pořadí	Název DP	Plocha (km)	Okres	Typ DP
1.	Hrušky	26,1	Břeclav	ložisko těžené
2.	Kostelany	18,4	Kroměříž	ložisko těžené
3.	Velké Bílovice	10,3	Břeclav	ložisko uzavírané
4.	Nevojice	8,2	Hodonín	ložisko v průřezu a otvírce
5.	Poddvorov	7,0	Hodonín	ložisko těžené
6.	Lanzhot I	4,2	Břeclav	ložisko uzavírané
7.	Lužice I	4,1	Hodonín	ložisko těžené
8.	Tvrdonice	3,1	Břeclav	ložisko těžené
9.	Ždánice	2,3	Hodonín	ložisko v průřezu a otvírce
10.	Týnec	2,1	Břeclav	ložisko těžené

Zdroj: databáze Českého báňského úřadu

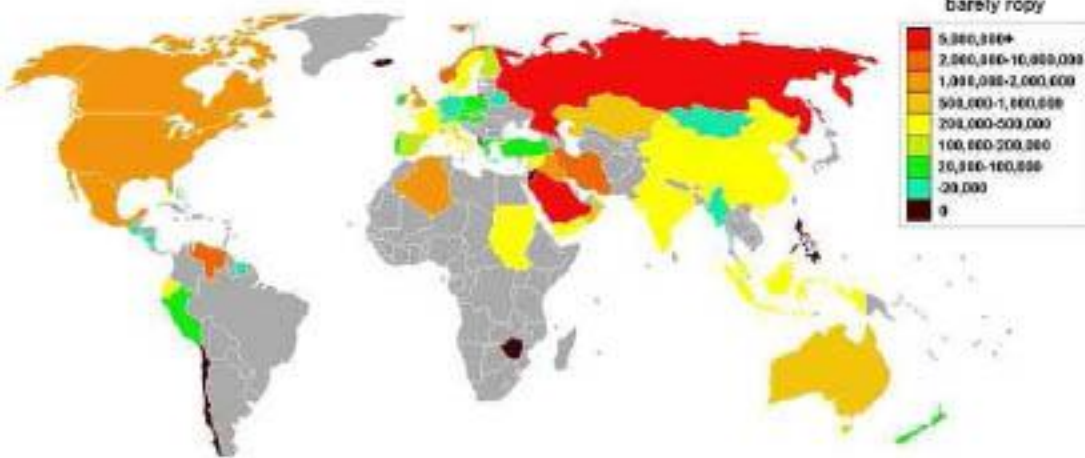


Obr. 7 Vývoj těžby ropy v letech 1990-2007.

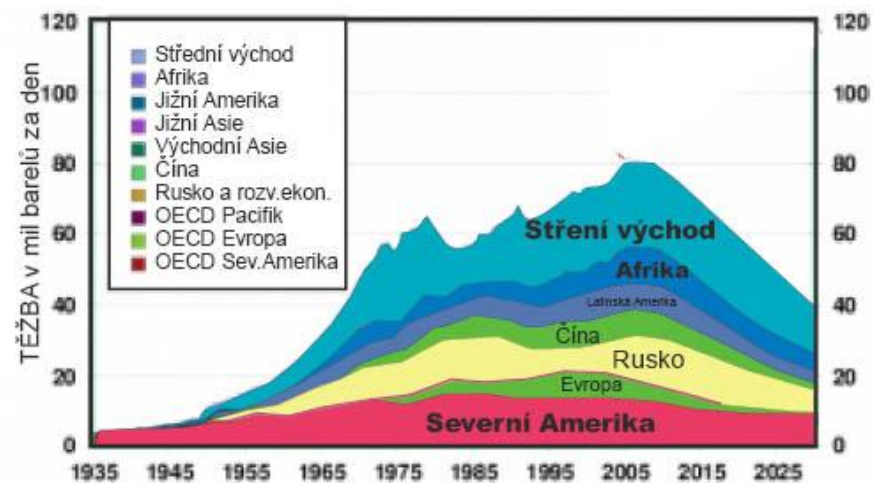
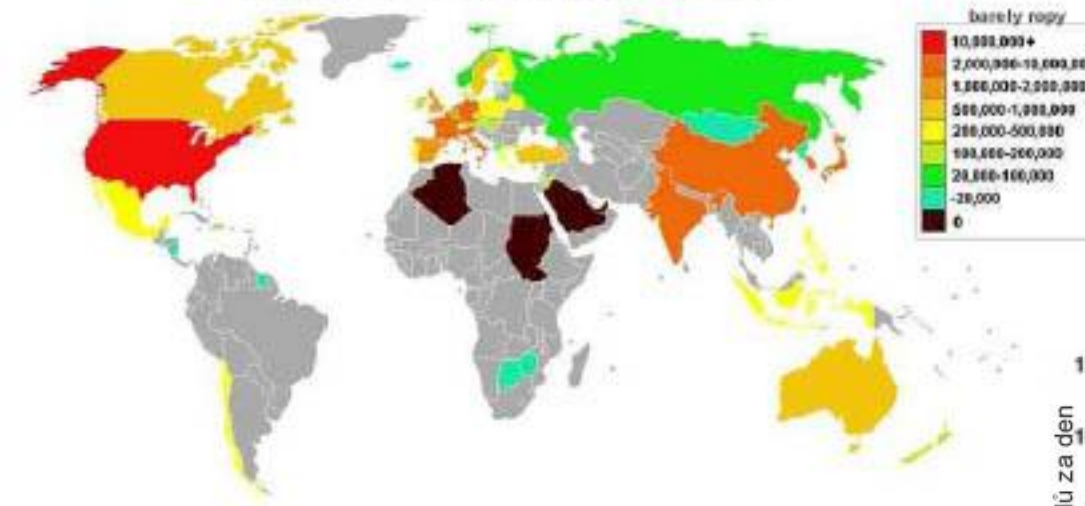
Vysvětlivky: MND – Moravské naftové doly, ČNS – Česká naftařská společnost

(Zdroj: Makarius ed. 1993-2008)

ZEMĚ TĚŽÍCÍ A VYVÁŽEJÍCÍ ROPU

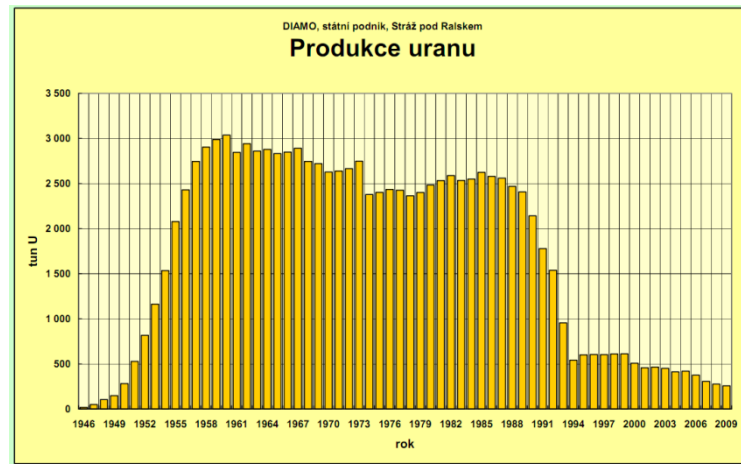


ZEMĚ DOVÁŽEJÍCÍ ROPU



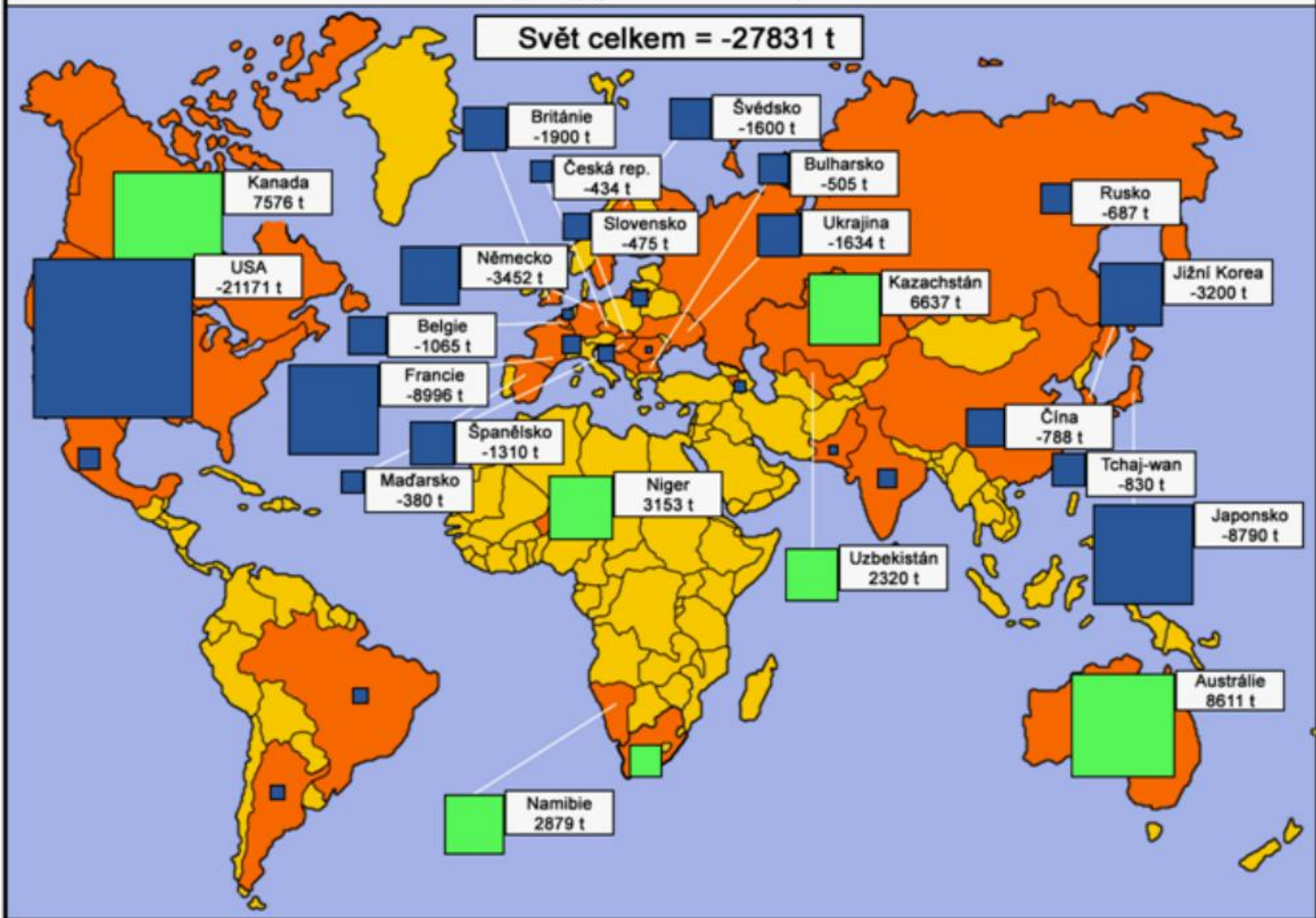
Těžba a úprava uranových a thoriových rud

- 1950 – ČR se vytěžilo 500 t uranu , vše v západočeských lokalitách
- 1960 – roční objem těžby 3000 tun (hl. v příbramské produkční oblasti)
- 1980 – 2 750 tun (1/2 ve Stráži pod Ralskem, 1/2 ložiska ČM vrchoviny)
- Po roce 1990 – útlum produkce, 1996 – 600 tun, 2008 – 290 tun
- Jediným těžářem uranu v ČR je státní podnik – **DIAMO**, s.p. Stráž pod Ralskem, nástupce bývalého podniku Československý uranový průmysl
- Vládní programy – útlum, 1989, 1992, 1996
- Ukončení chemické těžby uranu ve Stráži pod Ralskem, vtláčený chemikálie, především kyselina sírová, sanace území dotčeného chem. těžbou, bude trvat několik desetiletí, státní výdaje
- Nyní pokračuje omezená těžba uranu jen v **Dolní Rožince** (odštěpný závod Diama), v ostatních lokalitách bylo dobývání uranu zastaveno
- Objem těžby uranu zhruba pokrývá potřebu českých jaderných elektráren, úvahy o zvýšení těžby (růst cen)



2007 Produkce uranu vs. potřeby [t U] (OECD 2008)

Svět celkem = -27831 t

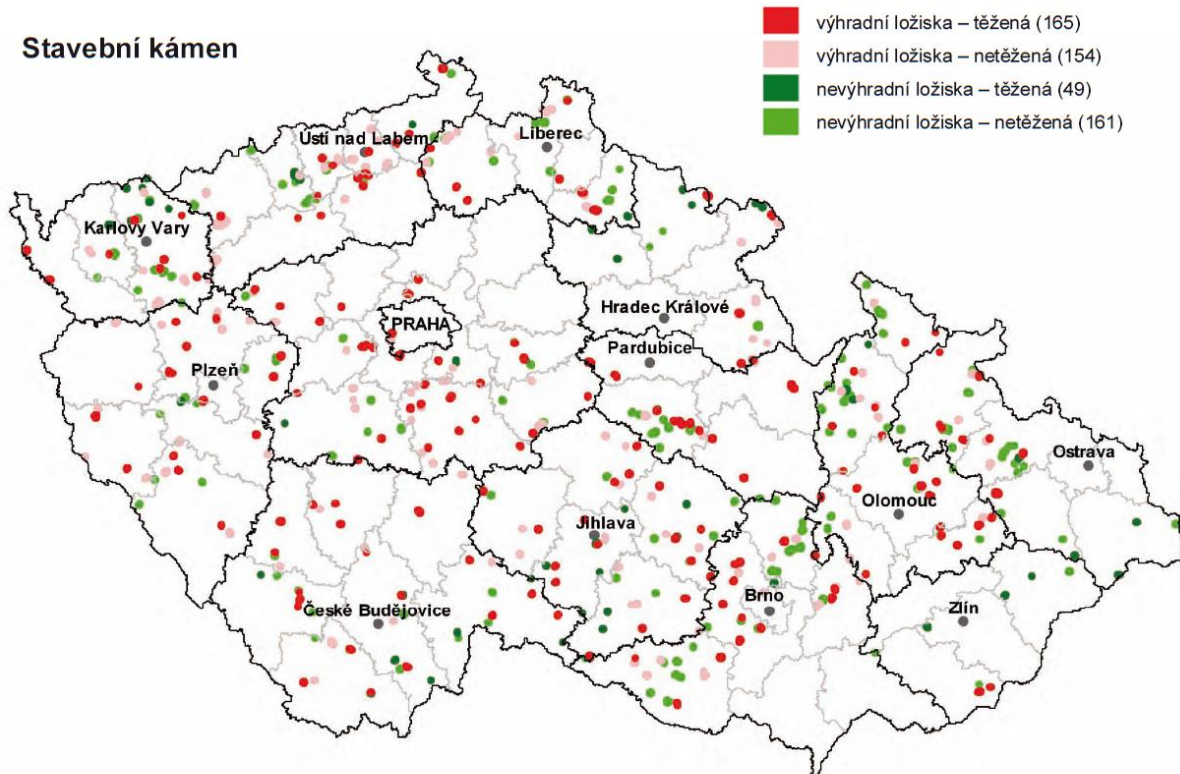


Ostatní těžba a dobývání

- Většina ložisek již uzavřena, vyčerpána, nízká efektivita
- Rudné doly Jeseník, Zlaté Hory, Malé Vrbno (Cu, Pb, Ag, Au, grafit)
- Kutná Hora (Fe, Sn)
- Příbram (Sb, Fluorit)

Stavební kámen

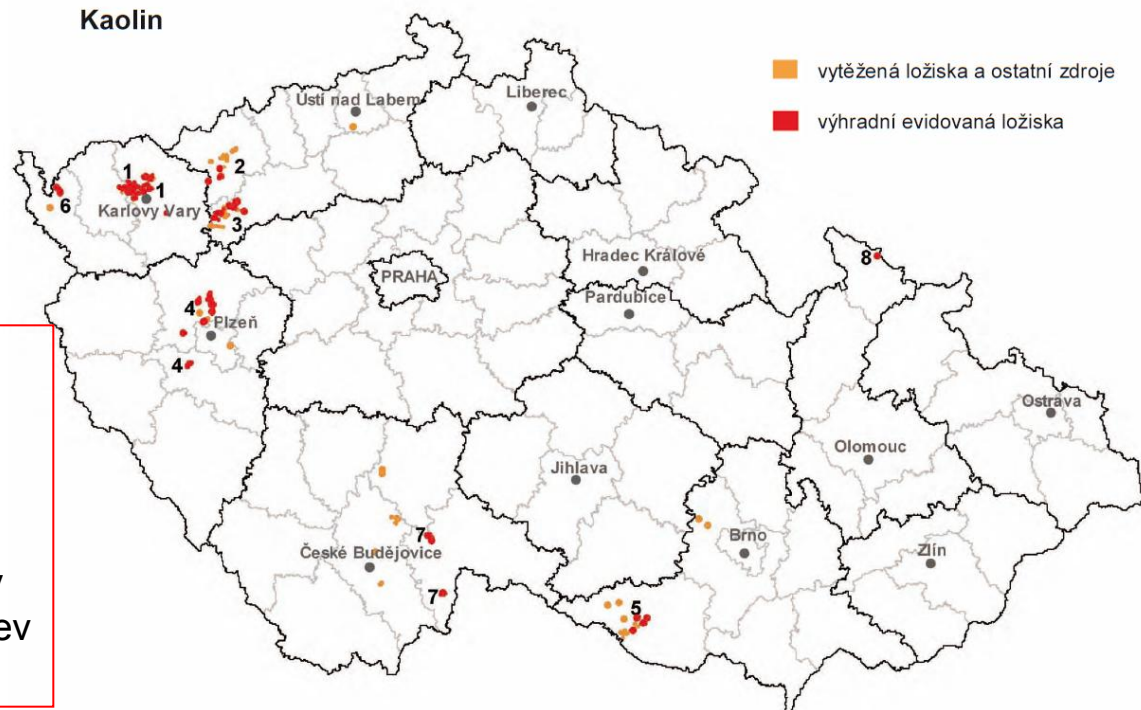
- Ložiska stavebního kamene jsou rozmístěna rovnoměrněji
- Deficitní oblasti především – východní část Moravy a Polabí.
- Také těžba stavebního kamene výrazně růst na cca 15 tis.m³
- V ČR je těženo 165 ložisek, což je přibližně polovina z evidovaných
- Největší firma – Tarmac CZ a.s. Liberec (NL), provozuje 18 lomů



Kaolín

- Podle kvality suroviny a způsobu použití lze rozlišit kaolín pro papírenský průmysl, na výrobu porcelánu a pro výrobu keramiky
- Od roku 1990 mírný pokles v těžbě na 3,8 mil.tun
- V největším objemu byl těžen kaolín pro potřeby papírenského průmyslu
- Nejvýznamnější oblasti těžby – Karlovarsko (všechny druhy), Plzeňsko (papírenský), Podbořansko (keramika), Znojensko (papírenský)
- V provozu 13 ložisek
- Podniky:
 - Karlovarský porcelán a.s.
 - Glazura s.r.o, Roudnice n. l.
 - atd.

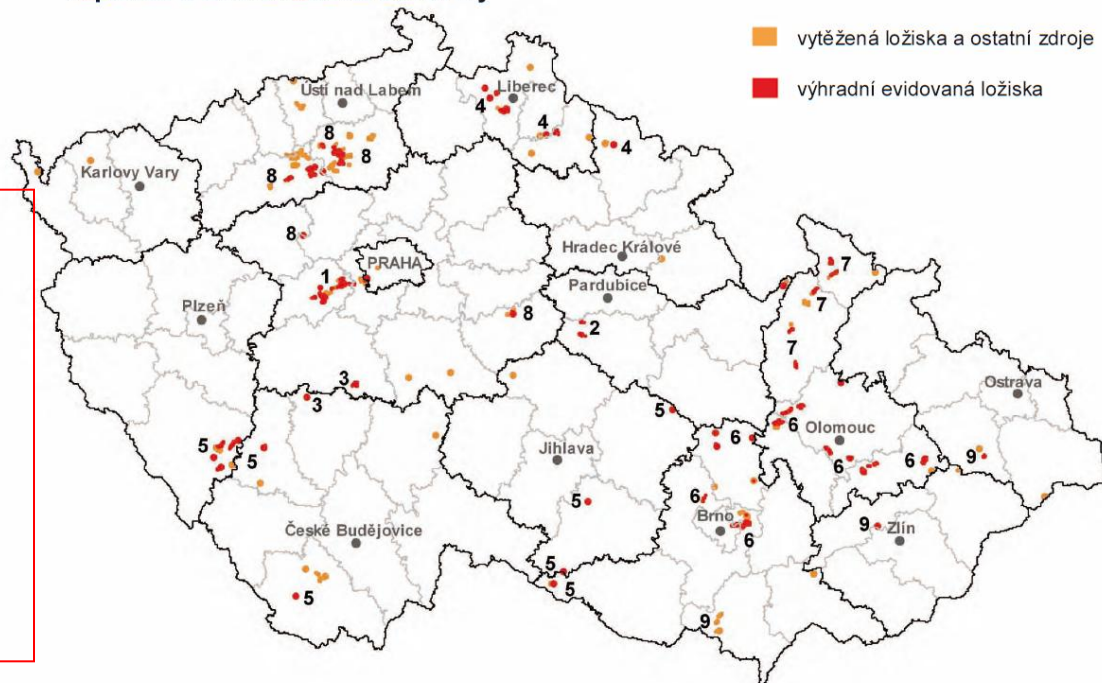
- 1 Karlovarsko
- 2 Kadaňsko
- 3 Podbořansko
- 4 Plzeňsko
- 5 Znojensko
- 6 Chebská pánev
- 7 Třeboňská pánev
- 8 Vidnava



Vápence a cementářské suroviny

- Vápence se liší především chemickým složením a v důsledku toho i způsobem využití
- Vysokoprocenní vápence využívány v řadě průmyslových odvětví (chemický, potravinářský, keramický, sklářský, gumárenský), u ostatních a jílovitých vápenců je hlavním způsobem použití výroba různých druhů vápna a cementu
- Pokles těžby vápenců z 16,3 mil.tun na cca 10 mil.tun.
- Nejvýznamnější těžební a zpracovatelské kapacity jsou lokalizovány v západní části středních Čech, na Litoměřicku, v oblasti Železných hor, v okolí Brna a dále u Prachovic, Vitošova, Hranic na Moravě a Štramberka.
- V ČR je těženo 29 ložisek

Vápence a cementářské suroviny

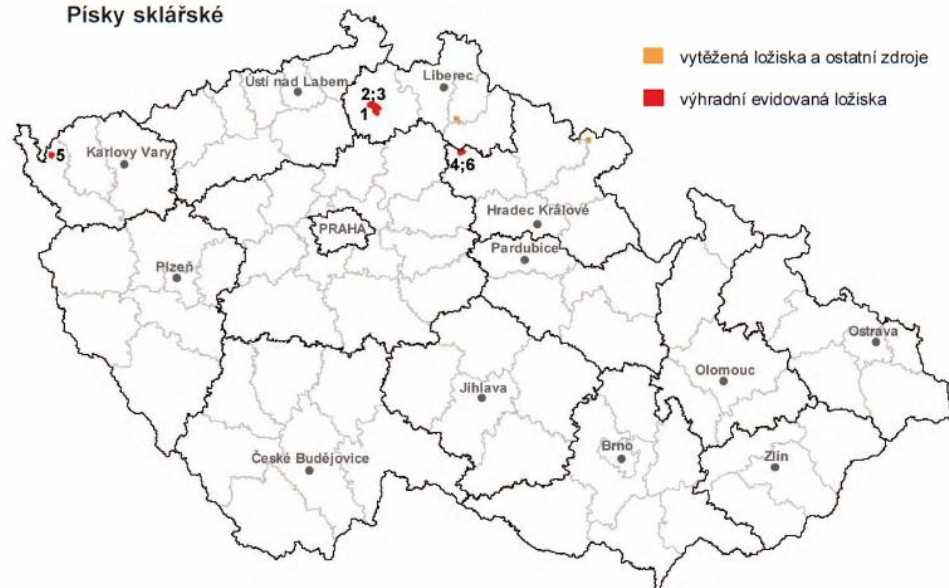


- 1 devon Barrandienu
- 2 paleozoikum Železných hor
- 3 středočeská ostrovní zóna
- 4 krkonošsko-jizerské krystalinikum
- 5 moldanubikum jihočeské a moravské
- 6 moravský devon
- 7 silezikum (skupina Branné), orlicko-kladské krystalinikum a zábřežská skupina
- 8 česká křídová pánev
- 9 vnější bradlové pásmo Západních Karpat

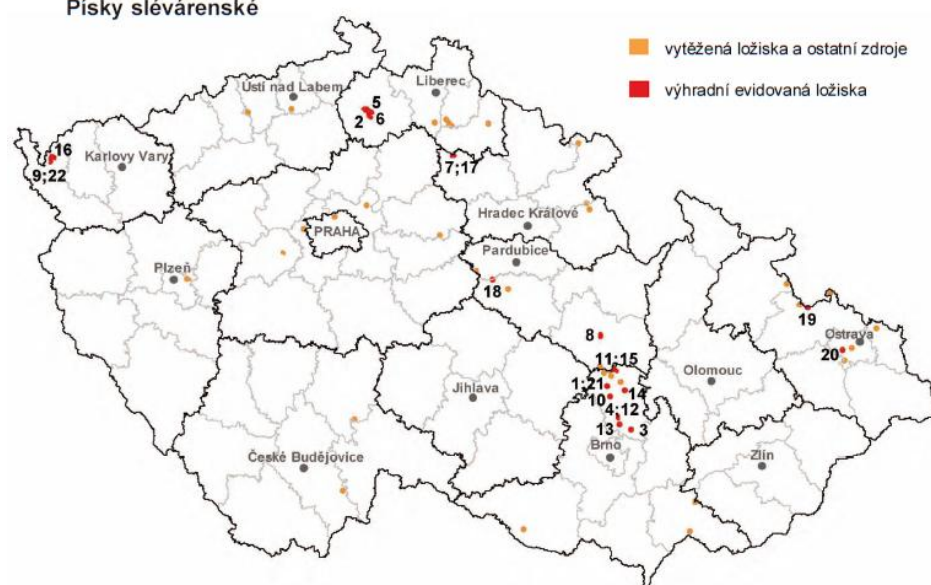
Sklářské a slévárenské písky

- Ložiska jsou lokalizována v nejvýznamnějších zdrojových oblastech – v okolí Střelče (JC), Provodín – Srní (CL), Velký Luh (CH) a v případě slévárenských písků v okolí Blanska.
- Těžba do roku 1993 mírně klesala, pak nárůst 702 tis.tun sklářských písků, 1 151 tis. tun, slévárenských písků (r. 2008)

Písky sklářské

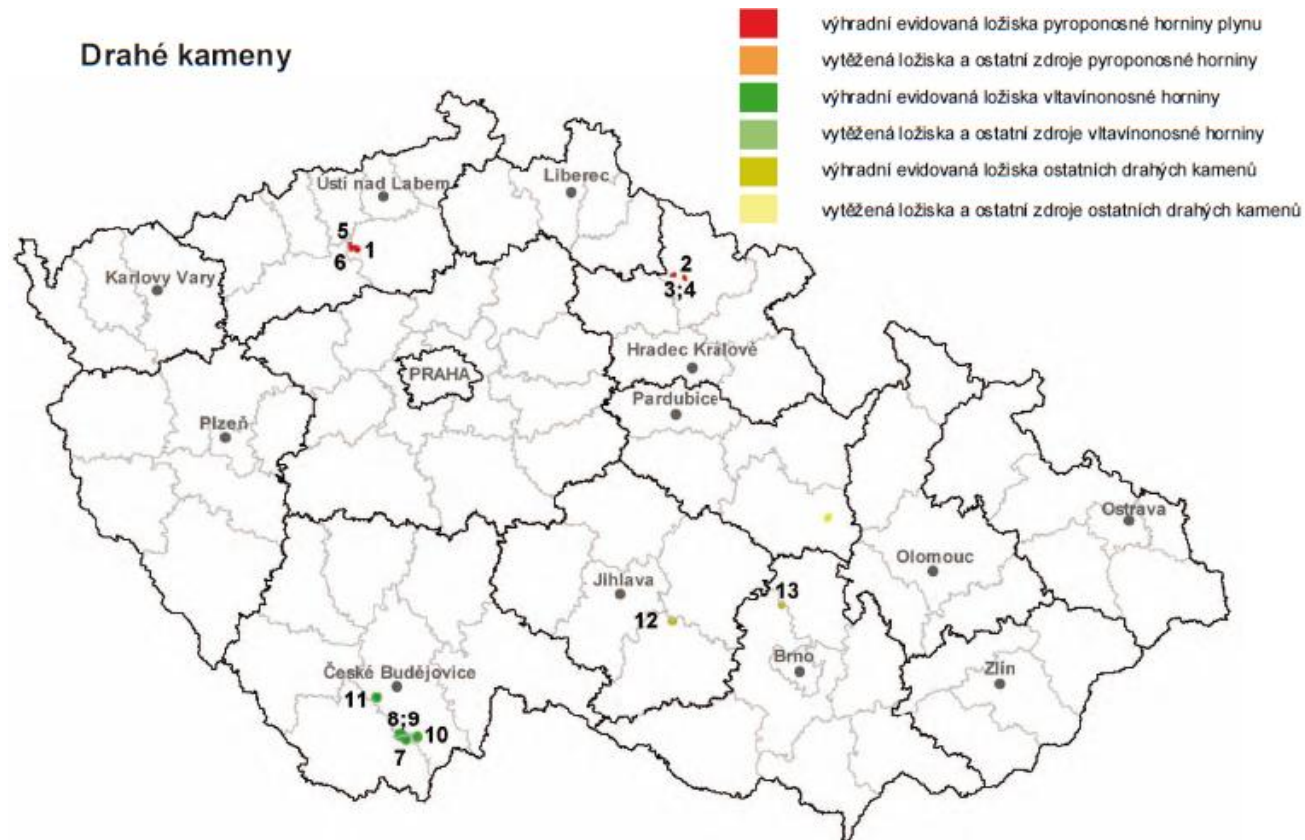


Písky slévárenské



Drahé kameny

- 3 těžená ložiska: Podsedlice (pyrop), Besednice + Ločenice (vltavíny)



TĚŽBA NEROSTNÝCH SUROVIN

- | | |
|---|--|
|  černé uhlí |  vápence a cementářské suroviny |
|  hnědé uhlí |  kámen (stavební a dekorační) |
|  lignit |  písky a štěrkopísky |
|  zemní plyn |  cihlářské suroviny |
|  ropa |  rašelina |
|  bentonit |  grafit |
|  živce |  drahé kameny |
|  křemenné suroviny |  uran |
|  sklářské písky | |
|  slévárenské písky | |
|  dolomit | |
|  sádrovec | |
|  kaolin | |



0 10 20 30 40 50 km
0 10 20 30 mil

Stavebnictví

- Stavebnictví, tj. stavební činnost – důležité odvětví NH každého státu
- V bývalé ČSSR se podílelo cca 10 % na ND a pracovalo v něm 674 tis.osob, v ČR v roce 1990 – pracovalo 403 tis. osob, v roce 2002 – 370 tis.osob., r. 2009 - ?
- Jako četná průmyslová odvětví, také stavebnictví bylo po roce 1948 značně roztržštěno v početné a neveliké závody.
- Proces socializace – koncentrace do velkých s.p., rozhodující díl stavební činnosti připadal na 145 podniků
- Po roce 1990 – privatizace, atomizace, avšak postupně nástup zahr. kapitálu a opět koncentrace
- Počet dokončených bytů:
 - 1990 – 44 594
 - 1995 – 12 998
 - 2001 – 24 758
 - 2009 - ?

Největší stavební firmy v ČR (nad 1000 zaměstnanců):

- Strabag – ČR, a.s. (A) – cca 2300 zam., mateřský podnik – České Budějovice, závody – Benešov, Brno, Ostrava, Plzeň, Praha
- ŽS Brno, a.s.
- **Hradec Králové** - Medis Holding, a.s., Východočeská stavební,a.s., severní skupina
- PSJ holding, a.s. – Jihlava
- **Ostrava** - TCHAS, s.r.o., OKD, Doprava, a.s., VOKD, a.s. Ostrava
- PSG, a.s. – Zlín (D)
- **Praha** - Armabeton, a.s., AŽD Praha, s.r.o., Globus ČR k.s. (D, 1992 - Č – stavba a provozování hypermarketů, PZ – 4000 (00), IPS a.s., Metrostav a.s., Ředitelství silnic a dálnic ČR

Průmysl stavebních hmot

- Do tohoto průmyslového odvětví se řadí především cihelny, cementárny, vápenky, výrobci betonů, stavebních směsí a také výrobci keramických obkládaček a dlaždic
- ČR má bohatá ložiska kaolínu, žáruvzdorných hlín, dostatek vápenců, stavebního kamene, cihlářských hlín a písků všeho druhu
- Průmysl stavebních hmot těží suroviny, upravuje je a vyrábí stavebniny, jak klasické, tak nové – prefabrikované dílce atd.
- Toto odvětví vyvolává velké změny v obraze krajiny, vyžaduje převážení velkého objemu hmot
- Vápenec
 - Důležitá surovina pro výrobu stavebních hmot, v hutnictví, v chemickém průmyslu, v cukrovarech, v zemědělství atd.
- Stavební i jinak užitkový kámen
 - Ložiska a těžba rozloženy rovnoměrně po celé ČR
- Kaolín
 - těžba hlavně na Karlovarsku a Plzeňsku
- Sádrovec
 - na Opavsku
- Písky, štěrkopísky
 - Hl. větší řeky, proto nemají některé části ČR dostatečné vlastní zdroje. Speciální závody těžící tyto stavební suroviny se také zabývají jejich tříděním a úpravou. Největší jsou např. u Velvar, Velkých Žernosek, Stěblové, Opatovic n. L., Chlum u Třeboně, Tovačov, Ostrožská Nová Ves. Po vyčerpání ložiska obvykle zůstávají vodní plochy pro letní rekreaci
- Keramické jíly a lupky
 - pro výrobu obkládaček a žáruvzdorných hutnických cihel jsou rozšířeny v západních Čechách, v Podkrušnohoří

Výroba cementu

- Nejdůležitější složka průmyslu stavebních hmot (vzrůst výroby betonových dílců a jiných prefabrikátů)
- V ČR se nyní vyrábí cca 3,6 mil. tun cementu (r. 1989 – 6,8 mil. t)
 - Prodej na domácím trhu klesl podstatně více, ale cementárny zvýšily export
 - v roce 1989 byla v ČR roční spotřeba cementu asi 650 kg/1 obyvatele, dnes je to 350 kg – spotřeba i při oživení stavební výroby nebude růst - místo cementu se stále více používají nové materiály
- Od roku 1999 (fúze zahr. kapitálu) –v ČR již jen 4 výrobci cementu:
- Českomoravský cement, a.s. (Beroun)
 - 45 % podíl na trhu s cementem
 - 7 závodů, 1250 zam., včetně cementárny a vápenky Mokrá, naše největší cementárna., součást skupiny Heidelberger (D)
- CEVA Prachovice, a.s.
 - 300 zam.
- Lafarge cement (F)
 - Čížkovická cementárna a.s., 40 % vývoz do D, A, 320 zam.
- Cement Hranice, a.s.
 - Součást německé skupiny Dyckerhoff (D), koupeno do Ciment Francais, v souč. součástí skupiny Buzzi Unicem (získala majoritní podíl v majoritní Dyckerhoff)
 - V Hranicích n.M. je naše nejmodernější cementárna, 280 zam.

Výroba vápna

- Výroba vápna – vypáleno ročně 1,3 mil. tun, je vyrovnaná
- Největší příslušné závody jsou JZ od Prahy, v Kladně, Teplicích, v podkrkonošských Kunčicích, Velké Hydčice – Horažďovice (HASIT – Haslberger), v Čebíně, ve Štramberku

Výroba cihel

- Domácí cihlářský průmysl prošel řadou velkých změn, především propojování výrobců a ovládnutí velkých firem zahraničním kapitálem
- Nad největšími cihelnami získaly kontrolu především rakouské společnosti (až 70 % cihlářské produkce v tuzemsku)
- Wienerberger České Budějovice, a.s.
 - Sloučením JČ cihelen s Hostovickou a Novosedelskou cihelnou
 - 173 mil. cihelných jednotek, 480 zam.
 - Největší závody – Hostomice, Čičenice, Týn n.V., Letov, Novosedly
- Later Chrudim a.s.
 - 60 mil. c.j., bývalé VČ cihelny
- Tondach ČR s.r.o.
 - Dříve ZWG Šlapanice
 - 36 mil. c. j.
- Cidem a.s. (Hranice)
 - 25 mil. c.j. , bývalé SM cihelny, pobočky – Olomouc, Kunín, Hlučín, Štítý
- České cihelny Josef Meindl spol. s r.o.
 - 21 mil.c.j.,
 - bavorská firma, angažuje se ve výrobě střešních tašek především v západních Čechách (Stod, Dolní Jirčany)

Ostatní výrobci

- Na počátku 90. let se počtem zaměstnanců v odvětví průmyslu stavebních hmot na první místo řadili výrobci betonových a železobetonových prefabrikovaných stavebních dílců. V souladu s omezením panelové bytové výstavby byla celá řada provozů uzavřena. Největším **výrobcem panelů** je:
 - PREFA Pardubice, a.s. - jako jediná z bývalých krajských závodů se nerozpadla a v 5 závodech zaměstnává cca 400 osob, závody – Moravská Třebová, Rosice n. L., UO, Týniště n. O
 - Železniční průmyslová stavební výroba Uherský Ostroh, a.s. (ŽPSV)
 - cca 600 zam., 6 závodů, obnova a modernizace železničních koridorů
- Největší výrobci **pórobetonu**
 - YTONG Hrušovany u Brna, a.s. - 100 mil. c. j.
 - HEBEL Porobeton, spol. s r.o., Chlumčany – 87 mil. c. j.
- **Výroba obkladaček a keramických dlaždic**
 - V ČR tradiční zboží i na vývoz, výroba je umístěna v blízkosti nalezišť suroviny
 - Keramika Horní Bříza, a.s. - cca 2000 zam., 5 divizí, Podbořany, Kaznějov, Břasy, HB
 - Chlumčanské keramické závody, a.s. , SRN – Lasselsberger, Chlumčany u Přeštic – 1200 zam., Poběžovice, Staňkov
 - Rakovník – RAKO, a.s. - (D), 1300 zam., keramické obkladové materiály, glazury
 - Most – Keramost, a.s.
- **Těžba a úprava silikátových surovin, bentonitů, výroba stavební keramiky, žáruvzdorných materiálů**
 - Rájec – Jestřebí – Moravské keramické závody, a.s. - stavební, tech., užitková a spec. keramika
 - Velké Opatovice – Moravské šamotové a lupkové závody, a.s., těžba a zpracování žáruvzdorných jílovců, výroba pálených lupků, šamotových cihel, 1200 zam.
 - Borovany – Calofrig, a.s., těžba a úprava nerudných surovin, zpracování křemeliny, kanalizační kamenina, 620 zam.

Sklářský průmysl

- Tradiční odvětví, zejména v Čechách, od 17. stol. se odtud vyvážely umělecké a sklářské výrobky do celého světa
- Sklářské hutě byly rozšířeny původně téměř ve všech lesnatých horských oblastech (**proč?**)
- Ložiska sklářských písků – Česká tabule, Českolipsko, Jičínsko
- V 19. stol. se velmi rozmohla umělecká výroba skla
- Největší soustředění na S Čech:
 - prostor **Jablonec n. N. – Železný Brod** – především bižuterie, ozdobné předměty,
 - prostor **Nový Bor – Kamenický Šenov** – především broušené sklo a lustry
- Přes poválečné změny zůstaly severní Čechy vedoucí oblastí čs. sklářství (palivo, vhodné písky, tradice, kvalifikované síly)
- K této oblasti je možné připojit i **Sokolovsko a Karlovarsko** – zaměření více na produkci plochého stavebního skla a skla zrcadlového
- Po r. 1990 proběhla privatizace odvětví velmi rychle – vstoupil zahr. kapitál pouze do podniků na výrobu průmyslového skla (vliv Fondu národního majetku)
- V ČR se vyrábějí všechny základní druhy skla
- Ve světě má české sklo stále dobrý zvuk - v exportu užitkového (domácenského a osvětlovacího) skla je ČR na 4. místě na světě.
- Tradice – zaměření hlavně na výrobu ozdobného užitkového skla buď ručně vyráběného nebo s vysokým podílem ruční dekorace. Přesto však v objemu výroby převládá ploché a stavební sklo, téměř 50 %, následuje sklo obalové – 39 %

Sklářský průmysl – výrobci

- Teplice – Glaverbel Czech, a.s. (B) - výroba plochého a stavebního skla, skla pro automobilový průmysl, zrcadla (závody – Dubí, Kryry, Oloví)
- Kyjov – Vetropack Moravia Glass, a.s. (A) – výroba lahví a konzervových sklenic
- Litomyšl – Saint-Gobain- Vertex, a.s. (D, F) – výroba skleněných vláken, ostatní sklo
- Dubí – Avirunion, a.s. (člen skupiny Owens-Illinois, I, USA) – výroba obalového skla
- Skupina **Bohemia Crystalex Trading** – užitkové a osvětlovací sklo, součástí jsou:
 - Nový Bor – Crystalex, a.s. – výroba užitkového a dekorativního sodnodraselného a olovnatého skla
 - Poděbrady – Sklárny Bohemia, a.s. – výroba užitkového skla z olovnatého křišťálu
 - Sázava – Sklárny Kavalier, a.s. – výroba laboratorního a technického skla, varného skla pro domácnost
 - Světlá n.S. – Sklo Bohemia, a.s. – výroba olovnatého skla , uměleckého a osvětlovacího
- Bílina – Splintex Czech, a.s. – výroba bezpečnostních skel pro dopravní prostředky
- Desná v Jiz. horách – Preciosa Ornela, a.s. – výroba skleněných perliček, perličková bižuterie, užitkové technické sklo
- Dvůr Králové n. L. – Vánoční ozdoby, DUV – družstvo, výroba ručně foukaných a dekorovaných vánočních ozdob ze skla
- Jablonec n. N. – Preciosa, a.s. – bižuterie, svítidla křišťálová, smaltovaná z kovových trubek, ozdoby
- Jablonec n.N. – Jablonex, a.s. – skleněná , kovová bižuterie, vánoční ozdoby, drobné skleněné předměty
- Jihlava – Jihlavské sklárny Bohemia, a.s. (Antonínův Důl) – olovnatý křišťál, sklářská výroba
- Kamenický Šenov – Preciosa – Lustry, a.s. – výroba svítidel, zušlechťování skla a kovů
- Karlovy Vary – Moser, a.s. – sklářská výroba
- Klatovy – Rodenstock ČR, s.r.o. (D) – výroba dioptrických skel
- Nižbor – Rüchl Crystal, a.s. – výroba broušeného olovnatého křišťálu
- Nový Bydžov – BL, s.r.o. – výroba křišťálových svítidel, broušených lahví a váz
- Železný Brod – Bijoux Estrela, s.r.o. – výroba bižuterie a bižutérních polotovarů

Keramický průmysl

- Se stavební keramikou (viz minulá přednáška), souvisí i keramika užitková, dodávající zejména spotřební zboží; některá z dříve uvedených středisek vyrábějí i spotřební keramiku (Horní Bříza)
- Po roce 1990 je významný vstup zahraničního kapitálu, především do zdravotnické keramiky
- **Největší výrobci:**
- Bechyně – Jihočeská keramika, a.s. – JIKA (CH, NL)
 - výroba zdravotní keramiky
- Znojmo – Keramické závody Znojmo, a.s. (CH – Laufen)
 - Výroba zdravotnické keramiky , keramické hmoty, glazury
- Teplice – Ideal Standard s.r.o. (dříve Keramické závody Teplice, a.s.), (USA, NL)
 - Výroba užitné, sanitární a ozdobné keramiky

Výroba porcelánu

- Výroba porcelánu patří v ČR k oborům nejvíce soustředěným, kromě několika závodů na elektroporcelán se jen málo vzdaluje od ložisek západočeského kaolínu
- Tuzemské porcelánky ztratily na počátku 90. let východní trhy, schopné absorbovat obrovské objemy produkce ve střední a nižší cenové třídě, a narazily na razantní růst výrobních nákladů
- Za této situace se od jádra porcelánového průmyslu s.p. Karlovarský porcelán, začaly postupně osamostatňovat některé jeho závody
- Po roce 1995 se v této částečně roztržitěné skupině projevují tendence k opětovné koncentraci – export
- Karlovy Vary – Karlovarský porcelán, a.s. (Thun)
 - Výroba užitkového a ozdobného porcelánu
 - Závody – Stará Role, Nová Role, Chodov, Loket, Klášterec n. O., Lubenec, Most
- Karlovy Vary – Hotelový porcelán Karlovy Vary, a.s.
 - Výroba hotelového porcelánu
- Dubí – Český porcelán, a.s.
 - Výroba užitkového porcelánu, propojení s Royal Dux Bohemia, a.s. v Duchcově
- Duchcov – Porcelánová manufaktura Royal Dux Bohemia, a.s.
 - Výroba užitkového ozdobného a figurálního porcelánu
- Louny – Elektroporcelán Louny, a.s.
 - Výroba elektronech. a technické keramiky
- Ostatní
- Benátky n.J. – Carborundum Electrite a.s.
 - Výroba brusiva, brousících nástrojů a žáruvzdorných tvárnic

PRŮMYSL SKLÁŘSKÝ, KERAMICKÝ A STAVEBNÍCH HMOT

