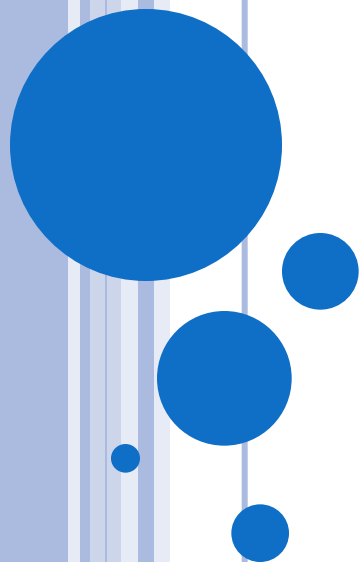


## **6. B Galerijní animace na výstavách klasického a současného umění, příklady ze zahraničí i českých institucí**



# Galerijní animace

- jedna z metod zprostředkování umění lidem

## 3 typy programů:

**Teoretický:** práce s teoretickým výkladem a poznatky, přednášky, prohlídky s průvodcem, besedy

**Praktický:** praktické výtvarné kurzy, ateliéry, tvůrčí dílny

**Smíšený:** rovnováha teoretické a praktické části, př. galerijní animace

**Galerijní animace** – aktivizující program v prostorách výstav

- pro mladší děti má převažovat část praktická
- pro starší žáky je vhodnější více teoretické pojetí



# Pojmy

**VEDOUCÍ GALERIJNÍ ANIMACE** - lektor (animátor), muzejní pedagog, učitel ( v zahraničí jsou pro učitele přímo připraveny manuály)

**KURÁTOR** – od slova pečovat, starat se  
péče o sbírky, katalogizace, umělec.-hist. výzkum, spolupráce současnost: práce je mnohem kreativnější, kurátora vidíme jako jeho autora koncipujícího výstavu a zprostředkovatele (tiskové zprávy, doprovodné texty, komentované prohlídky)

**MUZEUM** – vědecká instituce, která shromažďuje, třídí, odborně uchovává a dále vědecky zpracovává sbírky o společenském a kulturním vývoji člověka a společnosti

**GALERIE** – instituce, která shromažďuje, zpracovává a vystavuje díla starého i moderního umění

**KUNSTHALLE** – výstavní instituce výtvarného umění, která nemá vlastní sbírku, bývá podporována umělec. spolkem místních sběratelů a umělců ( Dům umění města Brna, Kunsthalle Wien)

# FÁZE ANIMACE

1. **Krátká praktická etuda** – odbourání stresu, důležité je upoutání pozornosti
2. **Krátký teoretický výklad** – základní informace o instituci, výstavě, autorovi
  - komunikace (rozhovor), otázky, zajímavosti...
  - je nutné vycházet z věku skupiny
  - je lepší, když hodině strávené v galerii či muzeu předchází seznámení už ve škole
3. **Prohlídka exponátů** – individuální nebo společná
4. **Praktická činnost** – prohloubení prožitků, zakončená diskusním hodnocením
5. **Závěrečný výklad** – animátor, lektor...



**Zjednodušené rozdělení:** motivační úvod  
praktická část  
závěr

**Galerijní animace :** ve stálých expozicích (dostatek času na přípravu),  
zaměřeno na období, autora, barvy, techniku...

na dočasných výstavách (složitější příprava)

### **Zaměření podle praktické činnosti:**

animace materiálové : výtvarné práce v kresbě, malbě, uplat. haptických vlastností ...

zvukové a hudební : kontakt s dílem navozen pomocí zvuku

Pohybové: dramatizace, slovní interpretace, krátká literární etuda



Animace:

*„proces kontaktu s výtvarným dílem, který účastníky vede prostřednictvím zážitku k možnostem bohatšího poznání“/1*

*„podceňuje osobní aktivitu, nutí žáky nad díly přemýšlet a toto přemýšlení vyjádřit slovy, pohybem, kresbou či jinými prostředky“/2*

Zprostředkovat umění znamená ukázat jistou cestu k osobnímu prožitku. Může se stát i impulzem k vlastní tvorbě a nemusí tím být myšlena pouze tvorba výtvarná.



# Historie galerijní animace

novodobé umění navazuje na dávné šamany, filozofy, básníky, cicerone, historiky...

-ti všichni měli vlastní způsob vysvětlení umění

zahraničí: rozvoj po II. světové válce

ČR a SK: po r. 1989

za doby socialismu: Jaroslav Brožek, Igor Zhoř, Jaromír Uždil,  
Otakar Hostinský

**Současné osobnosti:** Prof. PaedDr. Radek Horáček, Ph. D.



# ALFRED LICHTWARK

průkopník aktivizujících programů, 60. léta – besedy o umění

**metodika výkladu uměleckých děl** – odmítal povrchní obecný výklad dějin umění a preferoval osobní vztah k jednotlivému dílu

poznatky mají být vyvozovány z pozorování, nikoliv sdělováním

cílem zkoumání nemá být kritika, ale prožitek

muzea a galerie – nejširší publikum, kterému budou nabízeny muzejně pedagogické aktivity





## Animace

ČR a SK: výtvarné dílo se posouvá do role předmětu s převahou relaxačních a terapeutických prvků  
(omezení na poznávací prvky)

ZAHRANIČÍ: pozornost je věnována ztvárnění díla, kontaktu s uměním i s architektonickými památkami a teoretickému zkoumání  
role umění nemá být jen estetická, ale především poznávací  
prolínání různých oborů



# ZAHRANIČÍ

MUZEUM CENTRE GEORGES POMPIDOU – otevřeno r. 1975, 1977 otevřen dětský ateliér, aktivity v něm souvisejí s programem celého muzea - zpřístupnění moderní výtvarnou formou a zdůraznění důležitosti umění jako takového v životě člověka

MUZEUM QUARTIER VE VÍDNI – muzeum moderního umění, pro děti od batolat po teenagery, animace a programy na nejrůznější témata

CENTRUM ARCHITEKTURY

KUNSTHALLE VE VÍDNI

TATE MODERN V LONDÝNĚ

MoMA V NEW YORKU

BIBIANA V BRATISLAVĚ – Mezinárodní dům umění pro děti, vznik 1987



# ČESKÁ REPUBLIKA

MORAVSKÁ GALERIE V BRNĚ – Eva Strouhalová

DŮM UMĚNÍ V BRNĚ – Barbora Antonová

HRAD ŠPILBERK – Výtvarně na hradě, vzdělávací program s výt. Zaměřením  
Barbora Svátková

DŮM UMĚNÍ OLOMOUC – Edukační oddělení

GALERIE RUDOLFINUM – Edukativní program pro školy

CENTRUM KULTURY A VZDĚLÁVÁNÍ MORAVSKÁ OSTRAVA



# EDUKAČNÍ A ANIMAČNÍ PROGRAM ARCIDIECÉZNÍHO MUZEA V OLOMOUCI

pro mateřské, základní, střední, vysoké školy a širokou veřejnost

edukační aktivity: krátkodobé i dlouhodobé výstavy

prožitek ze setkání s uměleckým dílem ( jakákoliv skupina od nejmenších  
po penzisty)

jednodenní i vícedenní workshopy

týdenní dílny pro děti

Muzejní noc

„Muzejní stezkou“ – skupiny dětí s dospělými průvodci projdou celé  
muzeum a na vybraných místech plní zajímavé  
úkoly



## Citace:

2. HORÁČEK, Radek. *Komunikace s výtvarným dílem: V dialogu s uměním: metodický materiál určený učitelům výtvarné výchovy a studentům výtvarných oborů středních a vysokých škol*. Brno: PdF MU, 1994.
2. HORÁČEK, Radek. *Komunikace s výtvarným dílem: V dialogu s uměním: metodický materiál určený učitelům výtvarné výchovy a studentům výtvarných oborů středních a vysokých škol*. Brno: PdF MU, 1994.

## Zdroje:

KAČMAŘÍKOVÁ, Markéta. *Tvorba a realizace animačního programu pro mateřské školy*. Olomouc, 2011. Diplomová práce. Univerzita Palackého v Olomouci. Vedoucí práce Mgr. Petr Exler, Ph.D.

BRABCOVÁ, A. *Brána muzea otevřená..* Náchod: Nakladatelství JUKO, 2003.

