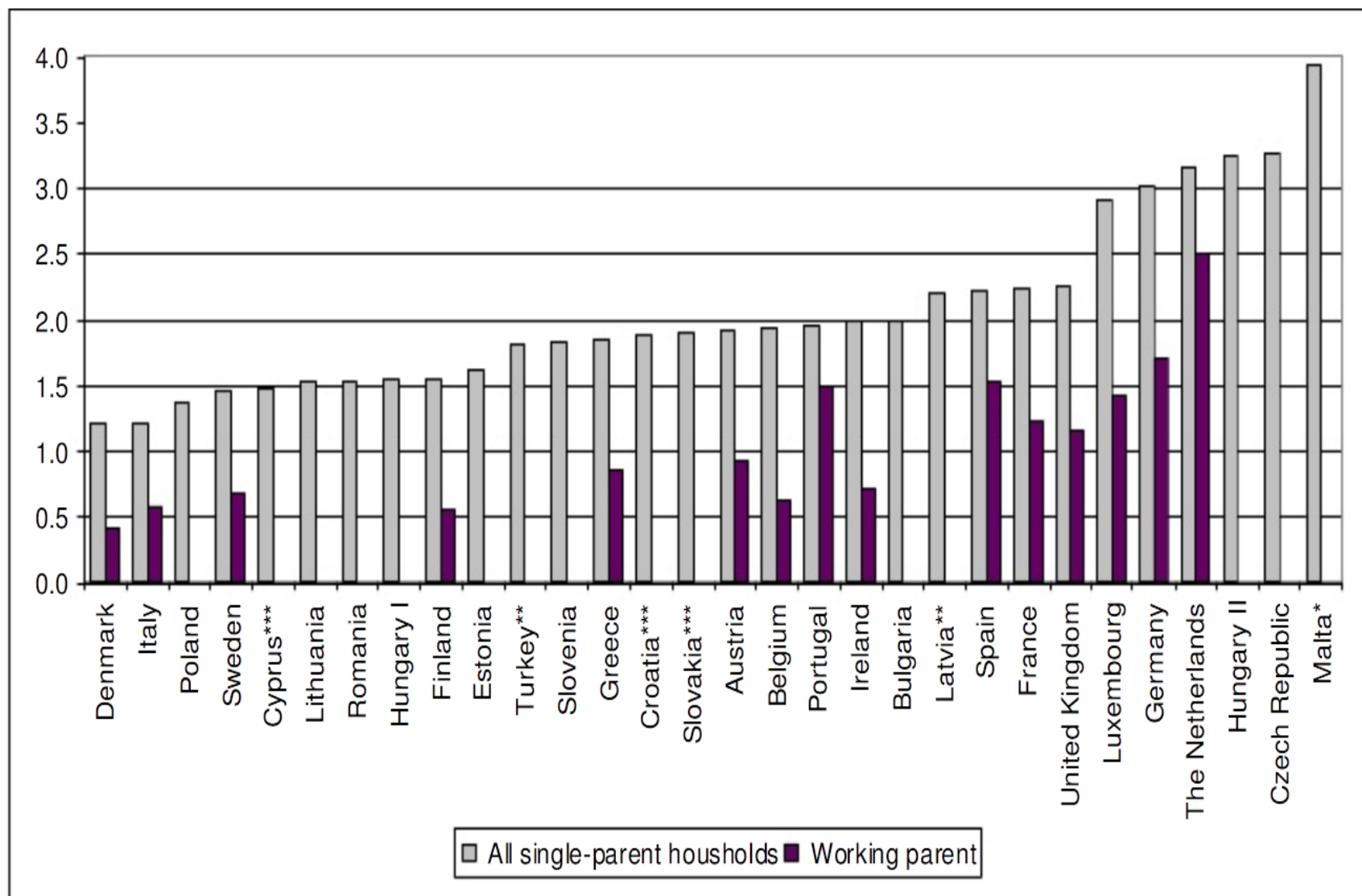


# Feminizace chudoby

---

- Zvyšující se podíl a převaha chudoby mezi ženami ve srovnání s muži (ženy dle odhadů celosvětově tvoří 70 % všech osob žijících pod hranicí chudoby).
- Svobodné ženy, osamělé matky, staré ženy (vdovy), i ženy uvnitř rodin

Poverty risk of single-parent families in the member states of the European Union, in accession and candidate countries at the turn of the millennium



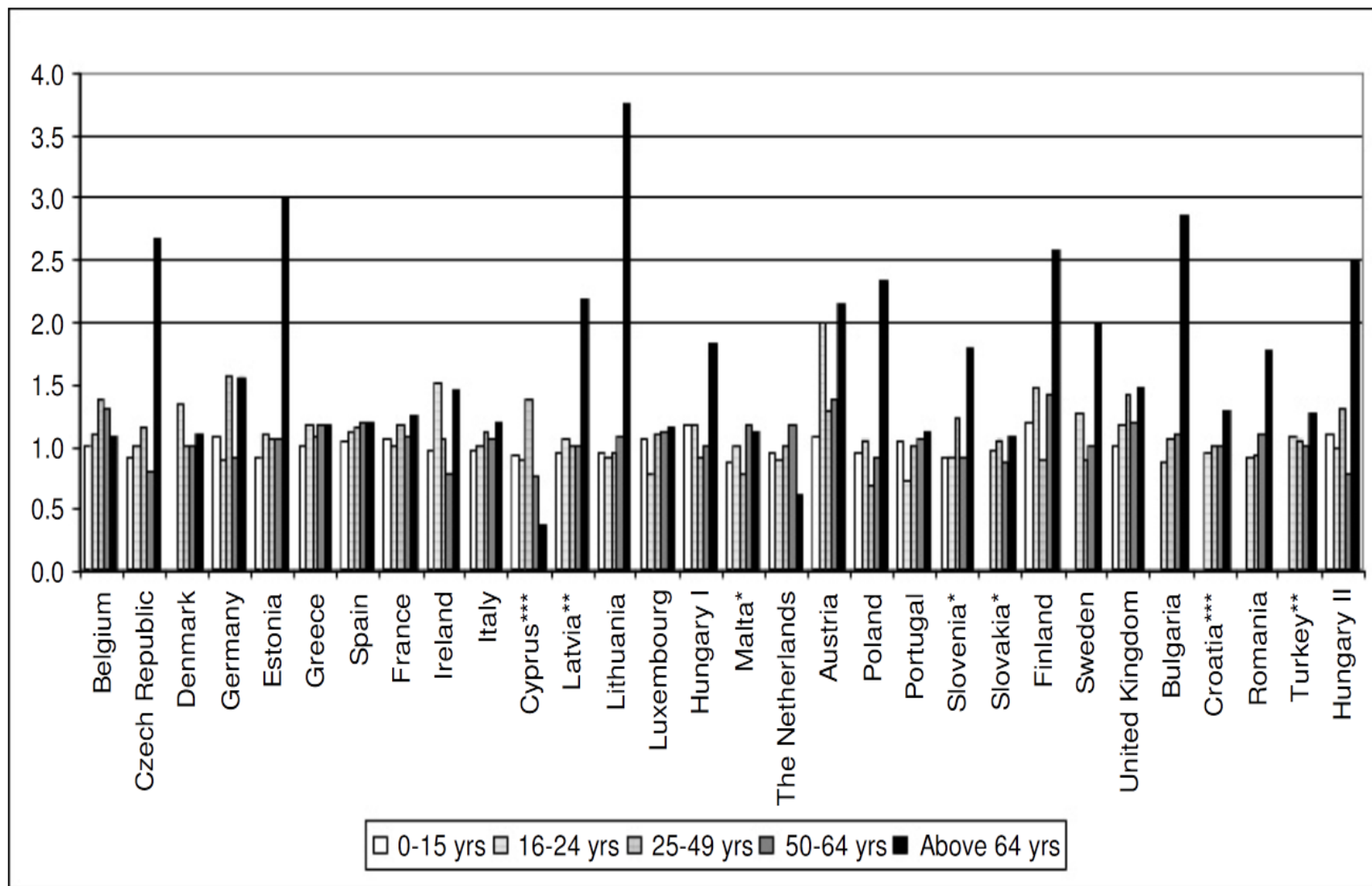
Source: Bardone and Guio (2005), EUROSTAT (2005)

Notes: The data are for 2001, except: \* year 2000, \*\* year 2002, \*\*\* year 2003.

Hungary I—official report by the HCSO ratified by EUROSTAT; Hungary II—results of the TÁRKI Monitor.

Figure 3

Relative poverty risk by gender, broken down into age groups in the member states of the European Union, in accession and candidate countries at the turn of the millennium



Source: Commission (2004a), Dennis and Guio (2004), EUROSTAT (2005)

Note: The data are for 2001, except: \* year 2000, \*\* year 2002, \*\*\* year 2003. The countries are arranged in order of increasing poverty

# Feminizace chudoby

---

## ■ Příčiny:

1. Nerovnost v zaměstnání - menší zaměstnanost, větší nezaměstnanost; segregace a diskriminace na pracovním trhu
2. Nerovnost v soukromé sféře – nerovné rozdělení zdrojů v rodinách, vklad neplacené práce žen (zejména pečovatelské)
3. Dopad různých událostí životního cyklu, porodu, rozvodu a ovdovění

# Nerovnost v zaměstnání

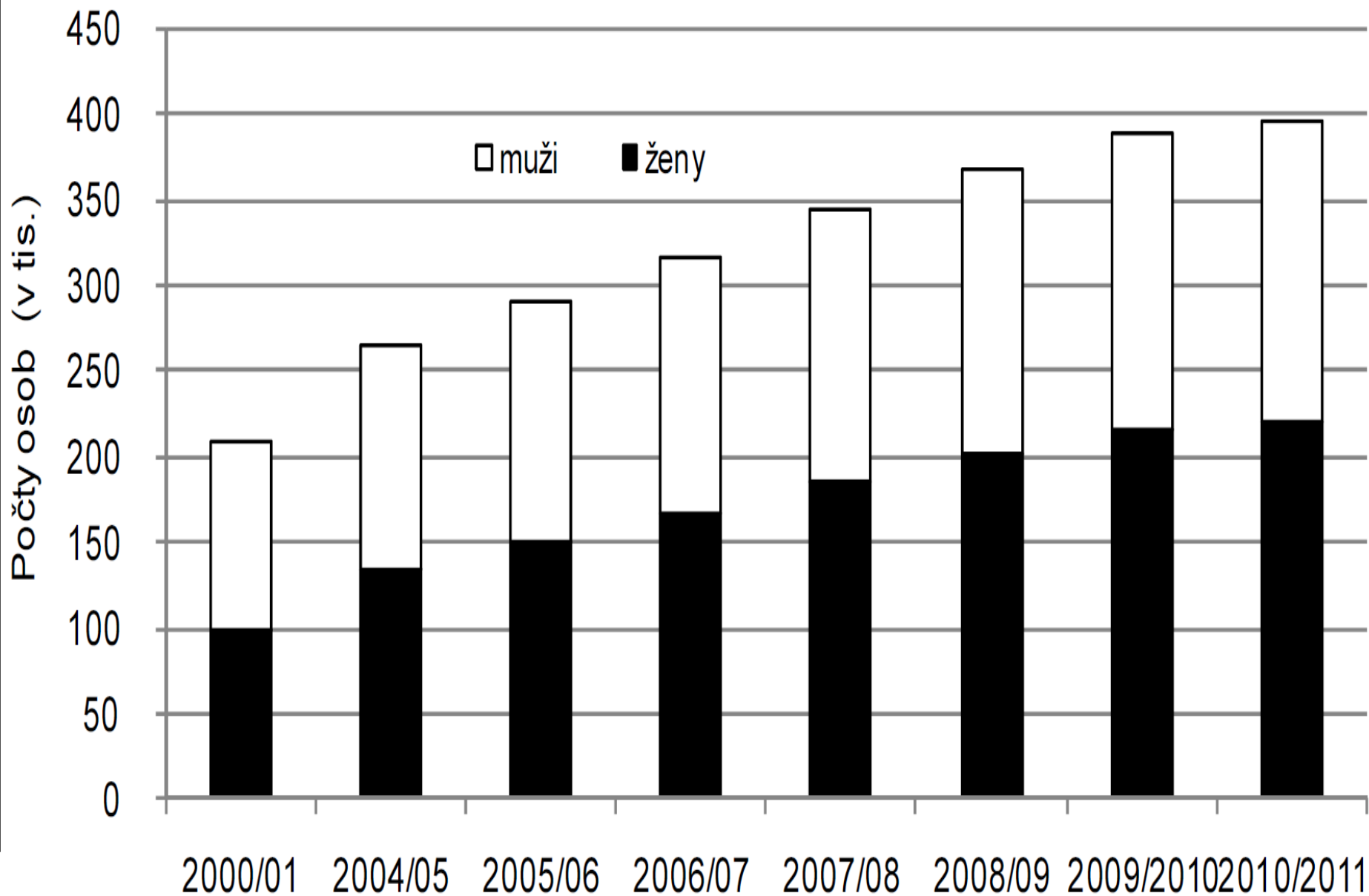
- Více žen mezi nezaměstnanými a mezi dlouhodobě nezaměstnanými (o 3 %)
- Více žen na sekundárním pracovním trhu
- Platová diskriminace
- Skleněný strop, skleněný výtah, dřevě potrubí
- Segregace žen na pracovním trhu
- Sféry označované ze mužské a ženské jsou hodnoceny jinak a přinášejí jiný status
- Stejně tak přináší jiný status stejné povolání, pokud je vykonáváno mužem a ženou
- „Pečovatelská“ zaměstnání jako špatně placená a koncentrující se na sekundárním trhu práce

- **Skleněný strop / neviditelná bariéra** = tradiční postoje, předpoklady a hodnoty, které brání posílení pozic žen v plné účasti na životě společnosti, zejména co se týče profesního postupu a účasti na rozhodování. Zapříčiňuje, že ženy jen zřídka dosahují nejvyšších politických, ekonomických, akademických a profesních pozic. Skleněný strop spočívá ve znemožňování přístupu, buď přímo na tyto pozice, nebo znemožňování přístupu k cestám, které tyto pozice otevírají, a to formálními, neformálními, stejně jako skrytými způsoby a prostředky. Strop je hranice, kam až jsou ženy ve svém postupu "vpuštěny", výraz skleněný metaforicky vyjadřuje, že žena díky již dosaženým profesním kvalitám na špičkovou pozici "dohlédne" a dokáže si představit působení v ní, ale nemá možnost tento strop zespondu proniknout. Začne-li ovšem vyvíjet snahu do této vrcholové pozice postoupit, narazí na neviditelnou a těžko definovatelnou překážku v podobě snah namířených proti jejímu postupu.

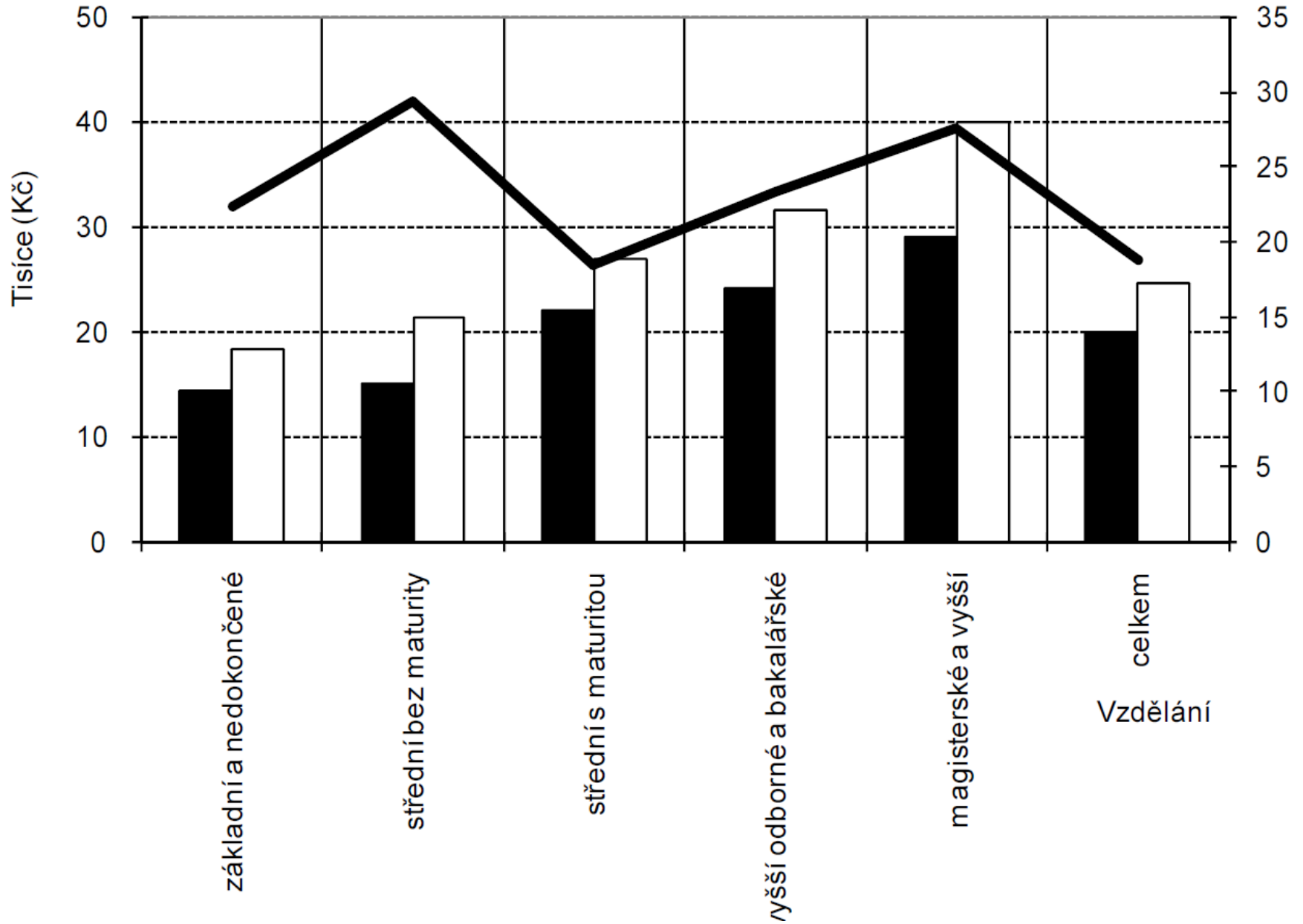
### **Diskriminace na základě pohlaví**

- přímá = jednání, včetně opomenutí, kdy se s jednou osobou z důvodu jejího pohlaví zachází méně příznivě, než se zachází nebo zacházelo nebo by se zacházelo s jinou osobou ve srovnatelné situaci.
- nepřímá = jednání nebo opomenutí, kdy na základě zdánlivě neutrálního ustanovení, kritéria nebo praxe je z důvodu pohlaví osoba znevýhodněna oproti ostatním.

# Počty studentů vysokých škol ve sledovaných letech podle pohlaví



Mediány mezd podle úrovně vzdělání za rok 2010





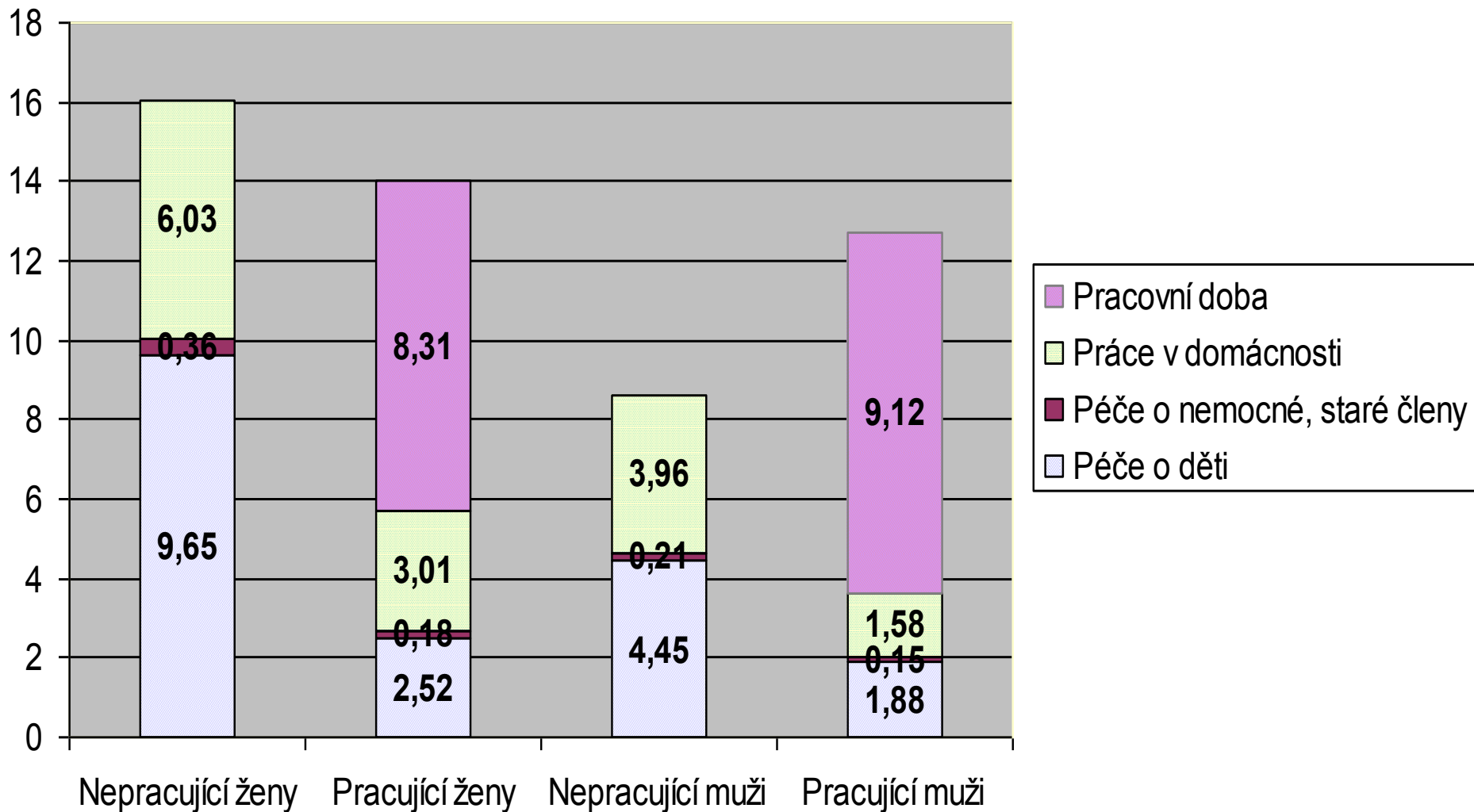
# „Děravé potrubí“

Tab. 7: Akademičtí pracovníci a pracovnice podle akademické pozice v roce 2002, 2008 a 2009 (v HC)

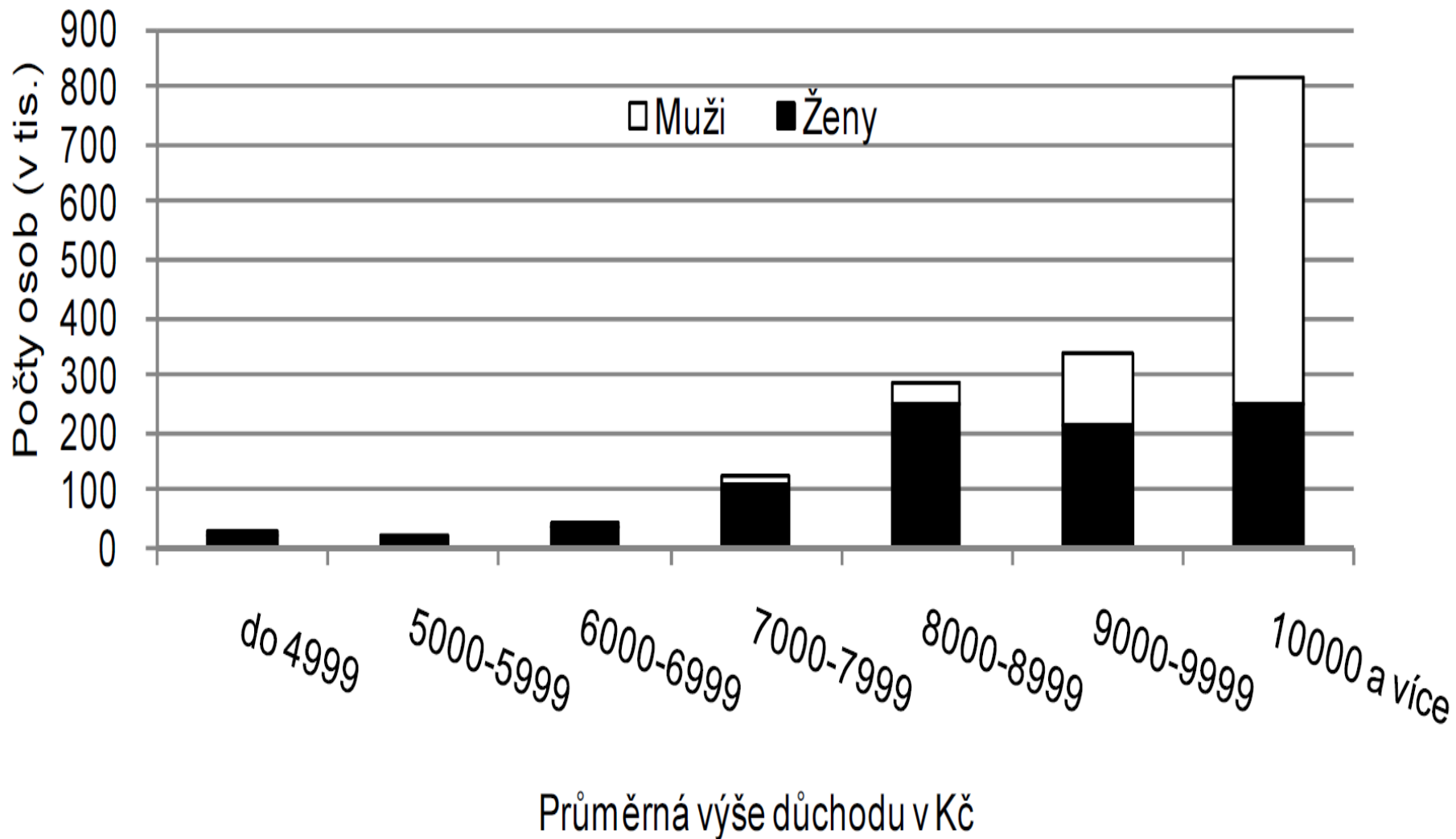
	2002				2008				2009			
	celkem	%	z toho žen	% žen	celkem	%	z toho žen	% žen	celkem	%	z toho žen	% žen
profesoři/ky	1 827	10,7	159	8,7	2 424	11,3	298	12,3	2 553	11,5	329	12,9
docenti/ky	3 731	21,8	788	21,1	4 150	19,3	959	23,1	4 294	19,4	1 008	23,5
odb. asistenti/ky	9 714	56,8	3 975	40,9	11 802	54,8	4 652	39,4	12 039	54,4	4 758	39,5
asistenti/ky	1 402	8,2	651	46,4	2 395	11,1	1 158	48,4	2 387	10,8	1 141	47,8
lektori/ky	437	2,6	251	57,4	773	3,6	463	59,9	842	3,8	499	59,3
celkem	17 111	100	5 824	30,4	21 544	100	7 530	35	22 115	100	7 735	35,0

Zdroj: ÚIV 2002, 2009.

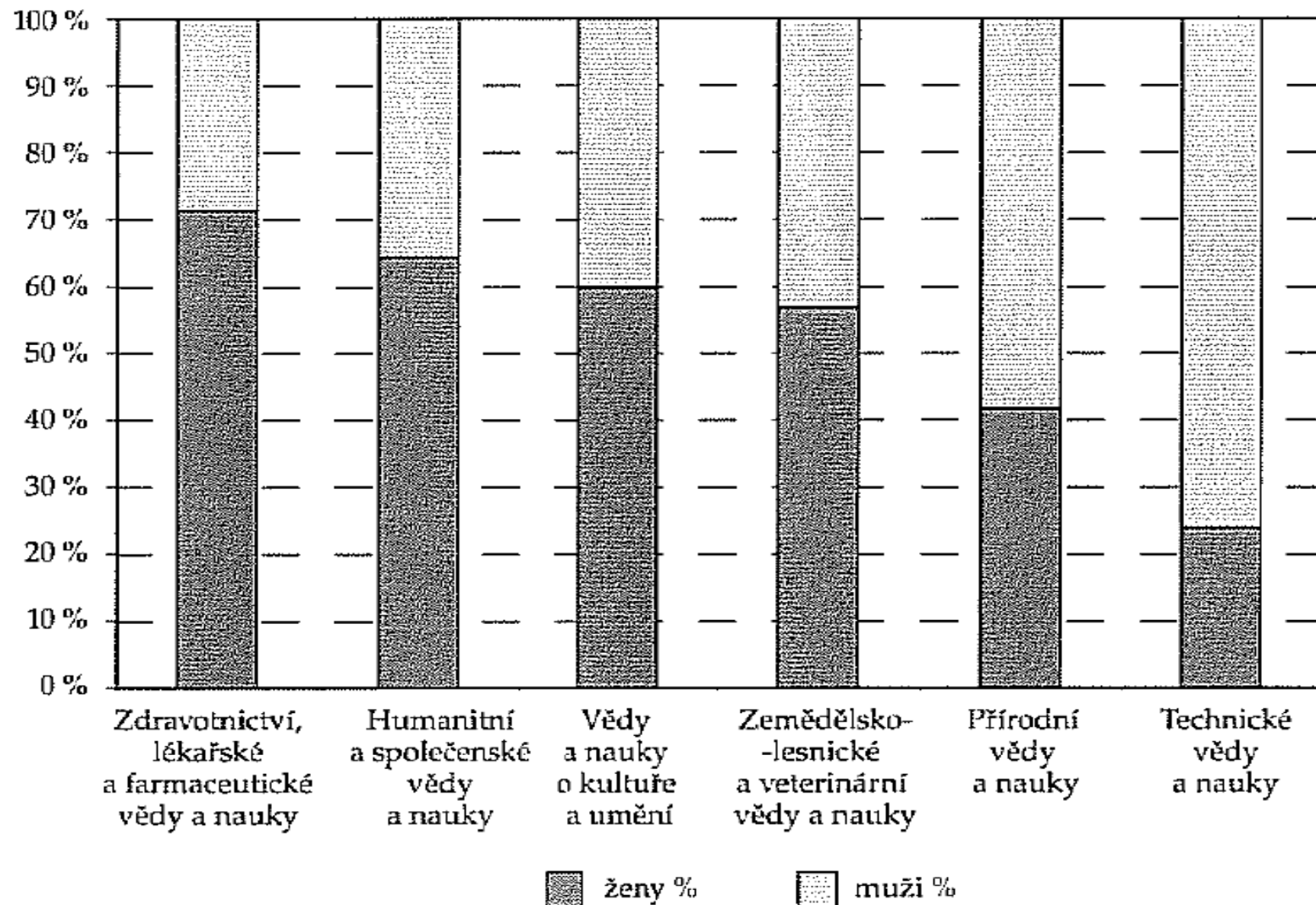
# Denní objem práce v českých rodinách s dětmi do 18 let (Bierzová, 2006)



# Starobní důchodci podle průměrné výše starobního důchodu k 31. 12. 2010

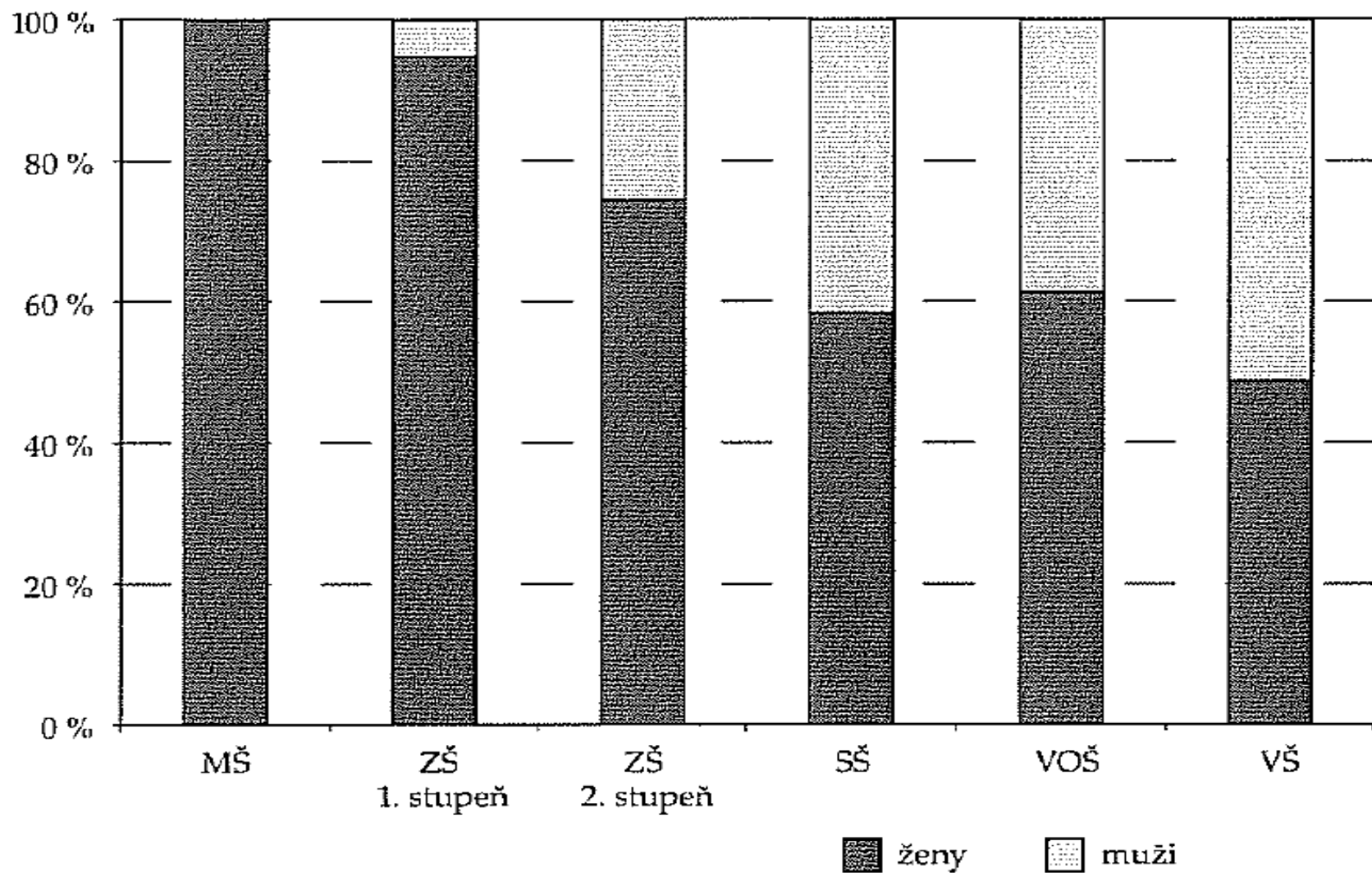


Graf 2. Studující VŠ oborů studia za rok 2006



Zdroj: ÚIV.

**Graf 3. Zastoupení žen a mužů mezi vyučujícími podle vzdělávacího stupně v roce 2006 (přepočteno na plně zaměstnané)**



Zdroj: ÚIV.

Zdroj předchozích tří grafů: Jarkovská, Lišková 2008

# DILEMA REPRODUKCE X PRODUKCE

---

- Porodnost v ČR je jedna z nejnižších v Evropě (1,5 v roce 2009), bezdětnost stoupá, především mezi vzdělanými ženami
- Pracovní participace naopak vysoká (57 % práceschopných žen ve věku 15-64 let pracuje)
- Postavení žen a zvláště žen-matek na trhu práce je jeden z faktorů, který ovlivňuje rozhodnutí žen odkládat nebo případně nerealizovat těhotenství.

# Když stát podporuje rodinu, prospěje to rodině?

- *McDonald (2000) upozorňuje na to, že míry porodnosti zůstaly nejvyšší paradoxně v těch vyspělých zemích, kde je v současnosti největší podíl porodů realizován mimo manželství a kde zároveň nacházíme relativně vysoké míry zaměstnanosti žen.*
- *Castles (2003) či Esping-Andersen (1999) poukazují na to, že ve důležité roli ve vztahu mezi relativně vyšší zaměstnaností žen a relativně vyšší porodností hrají právě politiky umožňující lepší balancování pracovního a rodinného života.*
- Dánsko, Švédsko, Nizozemí, Finsko a Velká Británie - vysoká úroveň zaměstnanosti žen (pohybující se mezi 66 % ve Velké Británii a 72 % v Dánsku) a zároveň i relativně vysoká míra úhrnné plodnosti (mezi 1,7 v Nizozemí až 1,8 ve Finsku a Dánsku)
- Řecko, Itálie, Polsko nebo Španělsko, poměr pracujících žen ve věku 15-64 let nedosahuje ani 50 % (v Itálii a Řecku 45 %, ve Španělsku 48 %), velice nízké míry úhrnné porodnosti (mezi 1,24 v Polsku a 1,34 ve Španělsku).

# Familialistické a de-familializující režimy sociálního státu

---

- **Familialistický systém** - veřejné politiky státu předpokládají – ba dokonce trvají na tom – že primárně to jsou domácnosti, kdo nese zodpovědnost za sociální zabezpečení (welfare) svých členů
- *režimy sociálního státu, jež spoléhají na pečující funkci rodiny, aktivně ji podporují a chápou rodinu jako hlavního poskytovatele péče*
- **De-familializující režim** je takový, který usiluje o odlehčení tohoto břemene domácností a o osvobození jedince ze závislosti na rodinných vazbách
- *režimy, jež usilují o osvobození rodiny od těchto závazků a umožňují poskytování adekvátních veřejných či soukromých služeb (de-familializující režimy). Mezi de-familializující politiky řadí například veřejně poskytovaná formální péče o děti, veřejné sociální služby či státní dotace na nákup těchto služeb na trhu (Leitner 2003).*

(Esping-Andersen 1999: 51).



- *Explicitní familialismus* svými politikami posiluje pečující funkci rodiny ve vztahu k dětem, seniorům, zdravotně i jinak hendikepovaným členům rodiny, a zároveň postrádá jakékoli alternativní formy péče, a to jak poskytované státem, tak i trhem. Touto absencí explicitně vynucuje péči v rámci rodiny.
- *Volitelný familialismus* se vyznačuje jednak politikami, které podporují pečující funkci rodiny a jednak politikami, které umožňují externalizovat péči o závislé členy rodiny. Volitelný familialismus připisuje rodinám právo pečovat, v čemž je podporuje, a pouze v rámci volitelného familialismu toto právo není vnucováno a nerovná se povinnosti.
- *Implicitní familialismus* nenabízí ani externalizaci péče ani rodinu aktivně nepodporuje v jejích pečovatelských povinnostech. Rodina se tak stává primárním zdrojem péče, jelikož alternativy neexistují. Implicitně tedy stát spoléhá na rodinu.
- *De-familialismus je charakteristický silnou de-familializací zajištěnou nabídkou služeb formální péče o děti prostřednictvím státu nebo trhu a slabými familialistickými politikami. Právo rodin primárně pečovat o své členy zde však není reflektováno*

Tabulka 3 Placená rodičovská dovolená a formální péče o děti do 3 let v původních zemích EU-15 a České republice

	Příspěvek v době rodičovské dovolené (placená rodičovská dovolená)	% dětí mladších 3 let ve službách formální péče
Dánsko	Dávka odvozená od předchozího platu po 32 týdnů	56
Švédsko	80% předchozí mzdy po 360 dní <sup>a</sup> , poté plošná dávka až 4 měsíce (pokud oba rodiče využijí své vyhrazené 2 měsíce)	41
Belgie	Plošná dávka 6 měsíců, příp. 1 rok, pokud je RD čerpána částečně	81 (Flandry) 33 (Valonsko)
Francie	Plošná dávka po 6 měsíců u prvního dítěte, po 3 roky u dvou a více dětí	43
Finsko	66% předchozí mzdy po 26 + 12 týdnů, poté plošná dávka do tří let věku dítěte	21
Německo	Plošná dávka 6 měsíců poté 18 měsíců příjmově testovaná	7
Itálie	30% předchozí mzdy po 6 měsíců	6
Rakousko	Plošná dávka až 2 roky <sup>b</sup>	9
Lucembursko	Plošná dávka 6 měsíců, příp. 1 rok, pokud je RD čerpána částečně	14
Portugalsko	Žádná kromě 15 dnů pro otce (100% jejich výdělku)	19
Holandsko	Žádná	35
Španělsko	Žádná	10
Řecko	Žádná	7
Irsko	Žádná	38 <sup>c</sup>
Velká Británie	Žádná	34 <sup>c</sup>
Česká republika	Plošná dávka po 4 roky	1

Zdroj: Schéma převzato z Leitnerová (2003: 361), aktualizováno a doplněno o Českou republiku.

Data týkající se formální péče o děti: Reconciliation of work and private life: A comparative review of thirty European countries. (2005: 84, data 2003).

Data týkající se rodičovské dovolené: Parental Leave in European Companies (2007: 7-8), pro ČR: rodičovská dovolená: [www.mpsv.cz](http://www.mpsv.cz).

Poznámky:

<sup>a</sup> Dávka má horní strop.

<sup>b</sup> Pokud není rodičovská dovolená sdílena matkou a otcem, rodičovský příspěvek je zkrácen na 18 měsíců.

<sup>c</sup> Data: OECD 2001: 144.

Tabulka 4 Klasifikace zemí dle typu familialismu

	Formální péče o děti	
	rozšířená	omezená
Dávky péče o děti (placená rodičovská dovolená)	(1) <i>volitelný familialismus</i> Belgie, Dánsko, (Finsko)*, Francie, Švédsko	(2) <i>explicitní familialismus</i> Rakousko, Německo, Itálie, Lucembursko, <b>Česká republika</b>
Žádné dávky pro péči o děti	(4) <i>de-familialismus</i> Irsko, Velká Británie, Holandsko, (Portugalsko)	(3) <i>implicitní familialismus</i> Řecko, Španělsko

\* Finsko je spíše hraniční případ mezi volitelným a explicitním familialismem.

Zdroj: Leitnerová (2003: 361). Upraveno podle nových dat a doplněno o Českou republiku.

	1960	1970	1980	1990	2000	2003	2009
<b>Latvia</b>	:	:	:	:	:	1,29	1,31
<b>Portugal</b>	3,16	3,01	2,25	1,56	1,55	1,44	1,32
<b>Hungary</b>	2,02	1,98	1,91	1,87	1,32	1,27	1,32
<b>Germany</b>	:	:	:	:	1,38	1,34	1,36
<b>Romania</b>	:	:	2,43	1,83	1,31	1,27	1,38
<b>Austria</b>	2,69	2,29	1,65	1,46	1,36	1,38	1,39
<b>Poland</b>	:	:	:	2,06	1,35	1,22	1,40
<b>Spain</b>	:	:	2,20	1,36	1,23	1,31	1,40
<b>Slovakia</b>	3,04	2,41	2,32	2,09	1,30	1,20	1,41
<b>Italy</b>	2,37	2,38	1,64	1,33	1,26	1,29	1,41
<b>Malta</b>	:	:	1,99	2,04	1,70	1,48	1,43
<b>Croatia</b>	:	:	:	:	:	1,32	1,49
<b>Czech Republic</b>	2,09	1,92	2,08	1,90	1,14	1,18	1,49
<b>Switzerland</b>	2,44	2,10	1,55	1,58	1,50	1,39	1,50
<b>Cyprus</b>	:	:	:	2,41	1,64	1,50	1,51
<b>FYR of Macedonia</b>	:	:	:	:	1,88	1,77	1,52
<b>Greece</b>	2,23	2,40	2,23	1,40	1,26	1,28	1,52
<b>Slovenia</b>	:	:	:	1,46	1,26	1,20	1,53
<b>Lithuania</b>	:	2,40	1,99	2,03	1,39	1,26	1,55
<b>Bulgaria</b>	2,31	2,17	2,05	1,82	1,26	1,23	1,57
<b>Luxembourg</b>	2,29	1,97	1,50	1,60	1,76	1,62	1,59
<b>EU-27</b>	:	:	:	:	:	1,47	1,59
<b>Estonia</b>	:	:	:	2,05	1,38	1,37	1,62
<b>Liechtenstein</b>	:	:	:	:	1,57	1,36	1,71
<b>Montenegro (2)</b>	:	:	:	:	:	:	1,77
<b>Netherlands</b>	3,12	2,57	1,60	1,62	1,72	1,75	1,79
<b>Denmark</b>	2,57	1,95	1,55	1,67	1,77	1,76	1,84
<b>Belgium</b>	2,54	2,25	1,68	1,62	1,67	1,66	1,84
<b>Finland</b>	2,72	1,83	1,63	1,78	1,73	1,76	1,86
<b>Sweden</b>	:	1,92	1,68	2,13	1,54	1,71	1,94
<b>United Kingdom</b>	:	:	1,90	1,83	1,64	1,71	1,94
<b>Norway</b>	:	2,50	1,72	1,93	1,85	1,80	1,98
<b>France (1)</b>	2,73	2,47	1,95	1,78	1,89	1,89	2,00
<b>Ireland</b>	3,78	3,85	3,21	2,11	1,89	1,96	2,07
<b>Turkey (2)</b>	:	:	:	:	:	:	2,10
<b>Iceland</b>	:	2,81	2,48	2,30	2,08	1,99	2,23

# Evropský rok rovných příležitostí (2007)

---

Výroky tehdejšího premiéra M. Topolánka

*"Žena se může svobodně rozhodnout nemít děti a věřím tomu, že bude mít naprosto stejné uplatnění jako muž."*

*"Pokud se žena rozhodne věnovat roli, ke které ji určila příroda, tak není diskriminována."*