

STÁTNÍ SOCIÁLNÍ PODPORA, HMOTNÁ NOUZE vč. změn od r. 2012

Mgr. Radka Pešlová

SOCIÁLNÍ ZABEZPEČENÍ

soubor právních norem, které upravují chování subjektů ve společenských vztazích vznikajících při poskytování hmotného zabezpečení či jiné pomoci fyzickým osobám, které v důsledku sociálních událostí, právem akceptovaných, takové plnění či pomoc potřebují.

Základní principy a právní podklad je zakotven v Listině základních práv a svobod

V Listině základních práv a svobod jsou zakotvena:

hospodářská, sociální a kulturní práva, která občanům zajišťují bez diskriminace:

1. právo na svobodnou volbu povolání,
2. právo na zajištění si prostředků pro obživu prací,
3. právo na svobodu sdružování za účelem ochrany svých soc. zájmů,
4. právo na spravedlivou odměnu za práci a uspokojivé pracovní podmínky,
5. právo na ochranu zdraví při práci pro ženy, mladistvé a osoby zdravotně postižené,
6. **právo na přiměřené hmotné zabezpečení ve stáří a při nezpůsobilosti k práci, jakož i při ztrátě živitele,**
7. právo na bezplatnou zdravotní péči,
8. **právo na ochranu rodičovství a rodiny,**
9. právo na zvláštní ochranu dětí a mladistvých,
10. právo na vzdělání a na povinnou školní docházku atd.

FUNKCE SOCIÁLNÍHO ZABEZPEČENÍ

1. **Ochranná funkce**

Sociální politika má zmírnit či odstranit různá sociální rizika vzniklá na základě určité sociální události (nezaměstnanost, ztráta živitele, stáří, nemoc, rodiny s dětmi aj.).

2. **Rozdělovací a přerozdělovací (redistribuční) funkce**

Co, jak, komu, za co a podle čeho.

3. **Stimulační funkce**

Tato funkce podněcuje (stimuluje) k zajištění vlastních potřeb a k podílení se na systému. Snaží se vyvolat žádoucí sociální jednání jednotlivců a sociálních skupin.

4. **Preventivní funkce**

Předcházení škodám na životě a zdraví a předcházení nepříznivým sociálním situacím.

Systém sociálního zabezpečení garantované státem

<p>pojistné systémy (tzv. sociální pojištění)</p> <p>veřejné zdravotní pojištění důchodové pojištění nemocenské pojištění penzijní připojištění úrazové pojištění pojištění v nezaměstnanosti</p>	<p>sociální podpora státní sociální podpora</p>	<p>sociální péče (pomoc – zaopatření)</p> <p>pomoc osobám postiženým domácím násilím</p> <p>péče o těžce zdrav. postižené občany a staré občany</p> <p>péče o osoby zdravotně znevýhodněné</p> <p>sociální služby</p> <p>příspěvek na péči dávky v hmotné nouzi</p>
--	--	--

STÁTNÍ SOCIÁLNÍ PODPORA

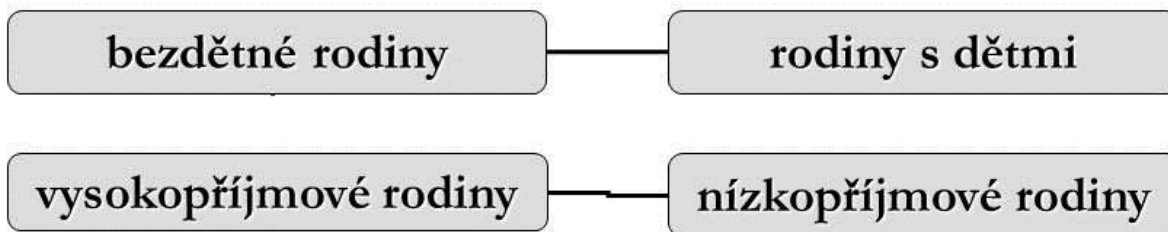
*Zák. č. 117/1995 Sb., ve znění pozdějších předpisů,
se zohledněním zák. č. 366/2011,
který vesměs nabývá účinnosti dnem 1.1.2012*

MOTTO

***Státní sociální podporou se stát podílí na krytí nákladů
na výživu a ostatní základní osobní potřeby dětí a rodin
a poskytuje ji i při některých dalších sociálních
situacích.***

PRINCIP SOLIDARITY VE STÁTNÍ SOCIÁLNÍ PODPOŘE

Při realizaci státní sociální podpory je uplatňován princip státem organizované solidarity, a to ve dvou základních přístupech:



DRUHY DÁVEK

dávky poskytované v závislosti na výši příjmu

- přídavek na dítě
- příspěvek na bydlení
- porodné

ostatní dávky

- rodičovský příspěvek
- dávky péče o dítě v dětské domově
 - a) příspěvek na úhradu potřeb dítěte
 - b) odměna pěstouna
 - c) příspěvek při převzetí dítěte
 - d) příspěvek na zakoupení motorového vozidla
- pohřebné

ŽIVOTNÍ MINIMUM (ŽM)

životní minimum rodiny (ŽMR) = součet jednotlivých částek

	do 31.12.2011	od 1.1.2012
samostatně žijící osoba	3 126 Kč	3 410 Kč
Částka životního minima osoby (v Kč), která je posuzována jako první v pořadí		
první osoba v domácnosti	2 880 Kč	3 140 Kč
osoba 2. v pořadí nad 15 let (nestudující)	2 600 Kč	2 830 Kč
dítě od 15 do 26 let	2 250 Kč	2 450 Kč
dítě od 6 do 15 let	1 960 Kč	2 140 Kč
dítě do 6 let	1 600 Kč	1 740 Kč

PŘÍKLAD VÝPOČTU ŽIVOTNÍHO MINIMA RODINY

	do 31.12.2011		od 1.1.2012
Otec	2 880 Kč	Otec	3 140 Kč
Matka	2 600 Kč	Matka	2 830 Kč
Dítě 15 let	2 250 Kč	Dítě 15 let	2 450 Kč
Dítě 3 roky	1 600 Kč	Dítě 3 roky	1 740 Kč
	9 330 Kč		10 160 Kč

	do 31.12.2011		od 1.1.2012
Matka	2 880 Kč	Matka	3 140 Kč
Dítě 15 let	2 250 Kč	Dítě 15 let	2 450 Kč
Dítě 3 roky	1 600 Kč	Dítě 3 roky	1 740 Kč
	6 730 Kč		7 330 Kč

Rozhodné příjmy (P) pro SSP

Přesně vymezuje § 5 zák. č. 117/1995 Sb.

- Čisté příjmy (za měsíc, za který náležely), vč. dohod (bez daňových bonusů)
- Výživné (v měsíci, kdy bylo vyplaceno)
- Nemocenské (v měsíci, kdy bylo vyplaceno)
- Důchody (v měsíci, kdy byly vyplaceny)
- Přídavek na dítě (pro všechny dávky kromě přídavku na dítě, v měsíci, kdy byly vyplaceny)
- Rodičovský příspěvek (v měsíci, kdy bylo vyplaceno)
- OSVČ – skutečný příjem z předchozího roku (min. 11 700 Kč)
- Hmotné zabezpečení (v měsíci, kdy bylo vyplaceno)

Vždy však alespoň Životní minimum (pokud jsou příjmy nižší)

PORODNÉ

Touto dávkou se matce jednorázově přispívá na náklady, související s narozením dítěte.

Nárok na porodné má žena, která **porodila své první dítě**. Jestliže žena, která dítě porodila, zemřela a porodné jí nebo jiné osobě nebylo vyplaceno, má na něj nárok otec dítěte. Nárok na porodné má rovněž osoba, která převzala dítě do jednoho roku do trvalé péče nahrazující péči rodičů.

Výše porodného činní 13 000 Kč na první narozené dítě, pokud **příjem rodiny za poslední kalendářní čtvrtletí předcházející datu porodu byl nižší než 2,4 násobek ŽMR**.

Tato dávka je jednorázová a lze ji žádat do roku po narození dítěte.

Vzorec pro určení vzniku nároku na dávku

$$N = P < (\text{ŽMR} \times 2,4)$$

Výpočet povoleného příjmu běžné rodiny:

ŽMR = 3 140 Kč (otec) + 2 830 Kč (matka) +
1 740 Kč (dítě), tj. 7 710 Kč;

$$7\,710 \text{ Kč} \times \text{koef. } 2,4 = 18\,504 \text{ Kč}$$

Výše porodného činí jednorázově 13 000 Kč na první narozené dítě; narodí-li se s prvním narozeným dítětem další narozené dítě nebo děti, činí výše porodného 19 500 Kč.

PŘÍDAVEK NA DÍTĚ

Přídavek na dítě je základní dlouhodobou dávkou poskytovanou rodinám s dětmi.

Touto dávkou se stát podílí na krytí nákladů na výživu a ostatní osobní potřeby dítěte, což je základní forma pomoci rodinám s dětmi. Stát tak částečně kompenzuje rodinám skutečnost, že dlouhodobě značnou částí svých příjmů zabezpečují potřeby svých dětí a v důsledku této skutečnosti mají dlouhodobě nižší životní úroveň ve srovnání s rodinami bezdětnými při stejných pracovních zásluhách živilů rodin.

Nárok na přídavek na dítě má nezaopatřené dítě, jestliže rozhodný příjem v rodině (P) nepřevyšuje součin částky životního minima rodiny (ŽMR) a koeficientu 2,40.

VZOREC PRO VÝPOČET VZNIKU NÁROKU

$$\check{ZMR} \times 2,4 > P$$

Výše přídatku na dítě

do 6 let	500 Kč
od 6 do 15 let	610 Kč
od 15 do 26 let	700 Kč

Společně posuzované osoby

Osoby žijící s dítětem ve společné domácnosti.

Nárok na přídatvek na dítě má nezaopatřené dítě, maximálně však **do 26 roku** věku za splnění podmínek maximálního příjmu v rodině **nejvýše však 3 měsíce zpětně** ode dne podání žádosti.

Rozhodný příjem

- Rozhodným příjmem pro nárok na přídatvek na dítě je vždy předchozí kalendářní rok. Výše dávky se stanovuje vždy na období od 1.10. do 30.9. následujícího roku.
- Pro období od 1.10.2011 do 30.9.2012 je rozhodným obdobím rok 2010

Výplata přídatku na dítě

- Přídatvek na dítě náležející zletilému nezaopatřenému dítěti se vyplácí tomuto dítěti
- Přídatvek na dítě náležející nezletilému nezaopatřenému dítěti se vyplácí osobě, která má dítě v přímém zaopatření (zákonnému zástupci), a to do konce kalendářního měsíce, v němž nezaopatřené dítě dovršilo zletilosti.
- Je-li nezletilé nezaopatřené dítě v plném přímém zaopatření ústavu (zařízení) pro péči o děti nebo mládež, vyplácí se přídatvek na dítě tomuto ústavu (zařízení).

SOCIÁLNÍ PŘÍPLATEK

OD 1.1.2012 ZRUŠEN

náhradou možno žádat o zvýšení příspěvku na péči o 2 000 Kč na každou postiženou osobu v domácnosti, kde je nezletilé dítě. Příjmová hranice a rozhodné období pro stanovení nároku je stanoveno shodně jako u sociálního příplatku

PŘÍSPĚVEK NA BYDLENÍ

S ohledem na rostoucí náklady na bydlení a rušení slev a dotací v této oblasti je v systému státní sociální podpory zakomponován i příspěvek na bydlení, který přispívá na náklady všem občanům i rodinám bez ohledu na vlastnictví jejich forem bydlení (obecní, nájemní, družstevní, osobní vlastnictví s výjimkou podnájemních smluv) a bez ohledu na to, zda v rodině je či není nezaopatřené dítě. Obdobně jako u sociálního příplatku je i tato dávka diferencována a omezena maximálním příjmem posuzované rodiny.

Nárok na příspěvek na bydlení má vlastník nebo nájemce bytu, který je v bytě přihlášen k trvalému pobytu, jestliže 30 % (v Praze 35 %) příjmů rodiny nestačí k pokrytí nákladů na bydlení a zároveň těchto 30 % (v Praze 35 %) příjmů rodiny je nižší než příslušné normativní náklady stanovené zákonem. Příspěvek se poskytuje bez ohledu na to, v jakém bytě oprávněná osoba bydlí, zda jde o byt obecní, družstevní, v soukromém vlastnictví, nebo jde o byt ve vlastním domě.

Společně posuzované osoby

Osoby mající trvalý pobyt a užívající byt nebo dům.

Rozhodné období

Rozhodným obdobím pro stanovení nároku na příspěvek na bydlení je kalendářní čtvrtletí bezprostředně předcházející kalendářnímu čtvrtletí, ve kterém je uplatňován (žádán) nárok na sociální příplatek (př. žádost o příplatek je podána k 1. 1.2012, rozhodným obdobím tedy bude 4. čtvrtletí 2011).

Náklady na bydlení se pro nárok a výši příspěvku na bydlení stanoví jako jejich průměr za kalendářní čtvrtletí bezprostředně předcházející kalendářnímu čtvrtletí, na které se nárok na výplatu dávky prokazuje, popřípadě nárok na dávku uplatňuje.

Dávku lze žádat maximálně 3 měsíce zpětně.

ZMĚNY OD 1.1.2012

- náleží jen po dobu 84 měsíců z posledních 10ti let (tato doba se bude v budoucnu ještě zkracovat)
- **Výjimka** jde-li o byt,
 - který užívá osoba, které byl poskytnut příspěvek na úpravu tohoto bytu podle zvláštního právního předpisu,
 - zvláštního určení podle občanského zákoníku, pokud je užíván osobou, jejíž zdravotní stav zvláštní úpravu vyžaduje,
 - kde žijí výlučně osoba nebo společně posuzované osoby starší 70 let.
- zvýšily se Normativní náklady na bydlení, částka nahrazující nájem u družstevních bytů a bytů v osobním vlastnictví a částka započitatelná za nájem u bytů ve vlastnictví v družstevním vlastnictví
- opětovně je možné příspěvek na bydlení využít k přímé úhradě nájemného přímo pronajímateli
- prohlášení k příspěvku na bydlení, že nelze jiným způsobem řešit problém bydlení
- u osob bez příjmu dojde ke snížení dávky

Započitatelné náklady na bydlení (N)

Byt, dům, bytová jednotka	
Nájemní (nikoliv podnájemní – musí být pronajato od vlastníka)	V osobním či družstevním vlastnictví
+ nájem (vč. nákladů k nájmu, např. společná elektřina, výtah apod.)	částka ze zákona srovnatelná s nájmem (SN)
+ zálohy na plyn	
+ zálohy na elektřinu	
+ zálohy na vodné, stočné	
+ zálohy na TUV, teplo (jsou-li pevná paliva, částka ze zákona = pal.)	
+ poplatky za popelnice (ve čtvrtletí, kdy se hradily)	
+ doplatky (vyúčtování výše uvedených položek)	
- přeplatky (vyúčtování výše uvedených položek) - (zapisujeme mínusem)	
Vše se spočte jako součet za kalendářní čtvrtletí a pak vydělí třemi = - tím získáme průměr na měsíční náklady	

Pokud se topí pevnými palivy, pak se počítá (pal.)		
Počet osob v rodině	do 31.12.2011	od 1.1.2012
jedna	637 Kč	666 Kč
dvě	872 Kč	911 Kč
tři	1 140 Kč	1 192 Kč
čtyři a více	1 409 Kč	1 472 Kč

Částka srovnatelná s nájmem (SN)		
Počet osob v rodině	do 31.12.2011	od 1.1.2012
jedna	1 568 Kč	1 710 Kč
dvě	2 145 Kč	2 340 Kč
tři	2 805 Kč	3 060 Kč
čtyři a více	3 383 Kč	3 690 Kč

Normativní náklady na bydlení

Měsíční náklady na bydlení podle počtu obyvatel obce (v Kč)										
Praha		více než 100000		50000 - 99999		10000 - 49999		do 9999		
počet obyvatel obce zjistíte orientačně na www.obce.cz										
Počet osob v rodině dle § 7 odst. 6	do 31.12. 2011	od 1.1. 2012	do 31.12. 2011	od 1.1. 2012	do 31.12. 2011	od 1.1. 2012	do 31.12. 2011	od 1.1. 2012	do 31.12. 2011	od 1.1. 2012
pro nájemní bydlení										
1	6 363	7 068	5 117	5 616	4 863	5 352	4 406	4 563	4 293	4 379
2	9 183	10 144	7 478	8 157	7 130	7 796	6 505	6 715	6 350	6 464
3	12 557	13 813	10 328	11 214	9 872	10 742	9 056	9 330	8 852	9 001
4 a více	15 744	17 269	13 055	14 135	12 506	13 565	11 521	11 862	11 276	11 466
pro vlastnictví či družstevní bydlení										
1	3723	4 053	3723	4 053	3723	4 053	3723	4 053	3723	4 053
2	5584	6 042	5584	6 042	5584	6 042	5584	6 042	5584	6 042
3	7818	8 421	7818	8 421	7818	8 421	7818	8 421	7818	8 421
4 a více	9950	10 699	9950	10 699	9950	10 699	9950	10 699	9950	10 699

Vzorec pro výpočet dávky

$$P_{\text{Bydl}} = N - P \times \text{koef.}$$

P_{Bydl} = výše příspěvku na bydlení

N = výše skutečných nákladů (maximálně však do výše normativních nákladů v Kč podle počtu obyvatel obce)

P = příjem rodiny (minimálně však životní minimum rodiny)

koef. = 0,30 (pro Prahu 0,35)

Výše příspěvku na bydlení se stanoví jako rozdíl mezi normativními náklady na bydlení a násobkem rozhodného příjmu a **koeficientu 0,30** (v Praze 0,35). Pokud rozhodný příjem rodiny, z něhož se vychází při stanovení výše příspěvku na bydlení, nedosahuje částky životního minima rodiny, započítává se jako rozhodný příjem rodiny částka odpovídající životnímu minimu této rodiny.

Pokud jsou náklady na bydlení nižší než normativní náklady na bydlení, náleží příspěvek na bydlení ve výši rozdílu mezi náklady na bydlení a rozhodným příjmem rodiny vynásobeným koeficientem 0,30 (v Praze 0,35).

Vláda nařízením upraví použité částky vždy k 1. lednu na období jednoho kalendářního roku.

**Maximální možná výše příspěvku na bydlení tříčlenné domácnosti
(otec, matka, dítě do 6ti let) bydlící v nájmu**

	2007	2008	2009	2010	2011	2012
Praha	4 832 Kč	6 277 Kč	8 016 Kč	9 514 Kč	10 433 Kč	11 500 Kč
Brno	3 734 Kč	4 847 Kč	6 150 Kč	7 615 Kč	8 204 Kč	8 901 Kč

Od ledna 2012 dochází ke snížení dávky u bezpříjmových rodin

- Rodina (otec + matka + dítě 5 let) platí v Brně nájem 10 000 Kč

	Do 31.12.2011	Od 1.1.2012
Výše životního minima rodiny (ŽMR)	$2\,880 + 2\,600 + 1\,600 = 7\,080$ Kč	$3\,140 + 2\,830 + 1\,740 = 7\,710$ Kč
Životní minimum rodiny je jejím příjmem ŽMR x 0,3	2 124 Kč	2 313 Kč
Výše dávky = Nájem 10 000 Kč – (ŽMR x 0,3)	7 876 Kč	7 687 Kč

RODIČOVSKÝ PŘÍSPĚVEK

Stát se touto dávkou podílí na krytí nákladů potřebných k zajištění výživy a ostatních osobních potřeb rodiče v době, kdy celodenně osobně a řádně pečuje alespoň o jedno dítě do věku 4 let.

Touto podporou rodiny se naplňuje předpoklad psychologů, sociologů a pedagogů, že dítě se nejlépe rozvíjí ve společnosti a při maximální péči svých rodičů, především v prvních letech svého života, kdy se utváří základní volní a morální vlastnosti a předpoklady vychovávaného dítěte.

Sleduje se docházka do zařízení (MŠ, jesle apod.) jen u dětí do 2 let.

VÝŠE RODIČOVSKÉHO PŘÍSPĚVKU

Výše se rozhoduje podle vyměřovacího základu pro stanovení peněžité pomoci v mateřství nebo nemocenského v souvislosti s porodem nebo převzetím dítěte podle zákona o nemocenském pojištění.

- Je tedy nutné zjistit vyměřovací základ a z něj 70% (základ pro výpočet PPM) – k datu narození nejmladšího dítěte.
- Těchto 70% vynásobíme 30ti dny (ze zákona přesně 30!) a získáme tak měsíční částku, kterou můžeme zvolit na výši rodičovského příspěvku – až do výše 11 500 Kč.
- Vždy musí být zjištěná částka minimálně stejná nebo vyšší než zvolená výše rodičovského příspěvku.
- Pokud nejde stanovit žádnému rodiči denní vyměřovací základ náleží rodičovský příspěvek ve výši 7 600 Kč měsíčně do konce devátého měsíce věku nejmladšího dítěte a od desátého měsíce věku ve výši 3 800 Kč měsíčně do 4 let věku dítěte.
- Volbu výše rodičovského příspěvku je oprávněn provést jen rodič, který uplatnil nárok na rodičovský příspěvek. Volbu výše rodičovského příspěvku lze měnit, nejdříve však po uplynutí 3 celých kalendářních měsíců po sobě jdoucích.
- Jestliže po odpočtu všech vyplacených částek rodičovského příspěvku od celkové částky 220 000 Kč zbývá částka, která je nižší než částka, která byla naposledy na rodičovském příspěvku vyplacena, vyplatí se tento rozdíl ve splátce rodičovského příspěvku náležejícího za poslední kalendářní měsíc.

Příklad

Výpočet výše peněžitě pomoci v mateřství podle zák. č. 187/2006 Sb. při nástupu na MD v roce 2012 vložte údaje do zelených políček							
Počet kalendářních dnů peněžitě pomoci v mateřství ¹⁾						196	
Vyměřovací základ denní = D nebo měsíční = M M						23 000,00 Kč	
Denní vyměřovací základ pro nemocenské (DVZ) neredukovaný <i>orientačně odpovídá průměrnému měsíčnímu příjmu cca.</i>						756,16 Kč 23 000 Kč	
Redukce DVZ							
nad	838 Kč	do	838 Kč	redukce na	100%	tj. na 756,16 Kč	
nad	1 257 Kč	do	1 257 Kč	redukce na	60%	tj. na 0,00 Kč	
nad	2 514 Kč	do	2 514 Kč	redukce na	30%	tj. na 0,00 Kč	
nad	2 514 Kč	nezohledňuje se					
Redukovaný DVZ						757 Kč	
Peněžitá pomoc v mateřství 70% z 757						tj. 530 x 196 dnů = 103 880 Kč	
PENĚŽITÁ POMOC V MATEŘSTVÍ						103 880 Kč	

¹⁾ peněžitá pomoc v mateřství náleží maximálně 196 kalendářních dnů a 259 kalendářních dnů porodila-li žena dvě nebo více dětí.
 DVZ je průměr započítatelných příjmů připadajících na jeden kalendářní den v tzv. rozhodném období, což je doba zpravidla 12 kalendářních měsíců před měsícem, v němž vznikla dočasná pracovní neschopnost či jiná sociální událost.

Při hrubé mzdě 23 000 Kč je vyměřovací základ 757 Kč a 70% z této částky činí 530 Kč.

$$530 \times 30 = 15\,900 \text{ Kč}$$

Maximální částka pro rodičovský příspěvek činí **11 500 Kč**.

Příklad

Výpočet výše peněžitě pomoci v mateřství podle zák. č. 187/2006 Sb. při nástupu na MD v roce 2012 vložte údaje do zelených políček							
Počet kalendářních dnů peněžitě pomoci v mateřství ¹⁾						196	
Vyměřovací základ denní = D nebo měsíční = M M						10 000,00 Kč	
Denní vyměřovací základ pro nemocenské (DVZ) neredukovaný <i>orientačně odpovídá průměrnému měsíčnímu příjmu cca.</i>						328,77 Kč 10 000 Kč	
Redukce DVZ							
nad	838 Kč	do	838 Kč	redukce na	100%	tj. na 328,77 Kč	
nad	1 257 Kč	do	1 257 Kč	redukce na	60%	tj. na 0,00 Kč	
nad	2 514 Kč	do	2 514 Kč	redukce na	30%	tj. na 0,00 Kč	
nad	2 514 Kč	nezohledňuje se					
Redukovaný DVZ						329 Kč	
Peněžitá pomoc v mateřství 70% z 329						tj. 231 x 196 dnů = 45 276 Kč	
PENĚŽITÁ POMOC V MATEŘSTVÍ						45 276 Kč	

¹⁾ peněžitá pomoc v mateřství náleží maximálně 196 kalendářních dnů a 259 kalendářních dnů porodila-li žena dvě nebo více dětí.
 DVZ je průměr započítatelných příjmů připadajících na jeden kalendářní den v tzv. rozhodném období, což je doba zpravidla 12 kalendářních měsíců před měsícem, v němž vznikla dočasná pracovní neschopnost či jiná sociální událost.

Při hrubé mzdě 10 000 Kč je vyměřovací základ 329 Kč a 70% z této částky činí 231 Kč.

$$231 \times 30 = 6\,930 \text{ Kč}$$

Maximální částka pro rodičovský příspěvek činí **6 930 Kč**.

Výpočet jednotlivých variant rodičovského příspěvku do 31.12.2011:

Zrychlená varianta (2 roky)

11 400 Kč x 19,5 měsíce (24 měsíců – 4,5 měsíce, kdy je ještě čerpána PPM) = **222 300 Kč**

i s PPM 11 400 Kč x 24 měsíců = **273 600 Kč**

Klasická varianta (3 roky)

7 600 Kč x 31,5 měsíců (36 měsíců – 4,5 měsíce, kdy je ještě čerpána PPM) = **239 400 Kč**

i s PPM 7 600 Kč x 36 měsíců = **273 600 Kč**

Zpomalená varianta (4 roky)

7 600 Kč x 9 měsíců (není čerpána PPM) + 3 800 Kč x 39 měsíců = **216 600 Kč**

Od ledna je limit 220 000 Kč pro kteroukoliv variantu.

- Nárok na rodičovský příspěvek, který ke dni 31. prosince 2011 náležel podle zákona č. 117/1995 Sb., ve znění účinném ke dni účinnosti tohoto zákona, **z důvodu péče o dítě dlouhodobě zdravotně postižené** nebo dlouhodobě těžce zdravotně postižené, **jde-li o dítě, které je ke dni účinnosti tohoto zákona mladší 3 let, bude náležet i po 31. prosinci 2011, nejdéle však do 3 let věku tohoto dítěte, ve výši 7 600 Kč**
- **Rodičovský příspěvek bude po 31. prosinci 2011 vyplácet příslušný orgán státní sociální podpory bez žádosti v případě, že dítě zakládající nárok na rodičovský příspěvek nemá zároveň nárok na příspěvek na péči. Má-li toto dítě nárok na příspěvek na péči, musí rodič nejpozději do 31. ledna 2012 písemně provést volbu pouze jedné dávky, protože § 30b odst. 4 zákona č. 117/1995 Sb., ve znění účinném ode dne nabytí účinnosti tohoto zákona platí i pro tyto případy.**

Jde-li o nárok na **rodičovský příspěvek, na který vznikl nárok** přede dnem účinnosti tohoto zákona a který bude náležet i po 31. prosinci 2011, může rodič

- a) **čerpat rodičovský příspěvek po 31. prosinci 2011 podle právní úpravy platné přede dnem účinnosti tohoto zákona, nebo**
- b) **nejdříve 1. ledna 2012 požádat o změnu** rodičovského příspěvku podle právní úpravy platné ode dne 1. ledna 2012, přičemž částky rodičovského příspěvku vyplacené před 1. lednem 2012 se započtou do celkové částky rodičovského příspěvku podle § 30a odst. 1 zákona č. 117/1995 Sb., ve znění účinném ode dne nabytí účinnosti tohoto zákona. Změna rodičovského příspěvku se provede na základě písemné žádosti podané rodičem.

Zvláštní ustanovení o důsledcích neplnění povinné školní docházky dítěte

U rodičů, kteří si mohli zvolit vyšší rodičovského příspěvku:

Jestliže byla alespoň jednomu z rodičů pravomocně uložena sankce podle zák. č. 200/1990 Sb., o přestupcích, ve znění pozdějších předpisů za neplnění povinností souvisejících s řádným plněním povinné školní docházky staršího dítěte v rodině, tak se z celkové částky 220 000 Kč rodičovského příspěvku, který náleží rodiči z titulu péče o nejmladší dítě v rodině, **odečítá částka 22 800 Kč.**

U rodičů, kteří si nemohli zvolit vyšší rodičovského příspěvku:

- Nárok na výplatu rodičovského příspěvku **nemá** rodič, kterému byla uložena sankce podle zák. č. 200/1990 Sb., o přestupcích, ve znění pozdějších předpisů za neplnění povinností souvisejících s řádným plněním povinné školní docházky dítěte v rodině, **a to po dobu 3 kalendářních měsíců** následujících po kalendářním měsíci, ve kterém rozhodnutí o uložení sankce nabylo právní moci. Nárok na rodičovský příspěvek za toto období nemůže uplatnit ani druhý z rodičů.

U pěstounů:

- Nárok na výplatu odměny pěstouna nebo odměny pěstouna ve zvláštních případech vůči dítěti, které řádně neplní povinnou školní docházku, **nemá** pěstoun, kterému byla pravomocně uložena sankce podle zák. č. 200/1990 Sb., o přestupcích, ve znění pozdějších předpisů za neplnění povinností souvisejících s řádným plněním povinné školní docházky dítěte svěřeného do pěstounské péče, **a to po dobu 3 kalendářních měsíců** následujících po kalendářním měsíci, ve kterém rozhodnutí o uložení sankce nabylo právní moci.

POHŘEBNÉ

Stát prostřednictvím této jednorázové dávky přispívá na úhradu nákladů spojených s vypravením pohřbu.

Na pohřebné má nárok osoba, jež vypravila pohřeb nezaopatřenému dítěti, nebo osobě, která byla rodičem nezaopatřeného dítěte, a to za podmínky, že zemřelá osoba měla ke dni úmrtí trvalý pobyt na území ČR.

Výše pohřebného je 5 000 Kč. (pro příklad – v SR činí dávka pro všechny, co pohřbili 79,67 EUR)

Tato dávka je jednorázová a lze ji žádat do roku po datu pohřbení.

Výše pohřebného se od roku 1998 nezměnila.

DÁVKY PĚSTOUNSKÉ PÉČE

Těmito dávkami stát přispívá na potřeby spojené s péčí o děti a další náklady spojené s touto péčí, o které se rodiče nemohou nebo nechtějí starat a které jsou svěřené do pěstounské péče (forma soudního svěřeni dítěte na žádost pěstouna do náhradní rodinné výchovy). S výjimkou sociálního příplatku může pěstounovi a dítěti svěřenému do pěstounské péče vzniknout nárok i na další dávky státní sociální podpory, např. na přídavek na dítě, rodičovský příspěvek apod.

Druhy dávek pěstounské péče

- příspěvek na úhradu potřeb dítěte (opakující se dávka)
- odměna pěstouna (opakující se dávka)
- příspěvek při převzetí dítěte (jednorázová dávka)
- příspěvek na zakoupení motorového vozidla (jednorázová dávka)

PŘÍSPĚVEK NA ÚHRADU POTŘEB DÍTĚTE

Nárok na dávku má dítě svěřené do pěstounské péče a po jejím skončení (po 18. roce věku) nejdéle do 26 let, zůstane-li dítě nezaopatřené a ve společné domácnosti s bývalým pěstounem.

Výše příspěvku na úhradu potřeb dítěte měsíčně v Kč

nezaopatřené dítě ve věku	zdravé dítě	v I. stupni PNP	ve II. stupni PNP	ve III. a IV. stupni PNP
	koeficient 2,30	koeficient 2,35	koeficient 2,90	koeficient 3,10
do 6 let	4 002	4 089	5 046	5 394
od 6 do 15 let	4 922	5 029	6 206	6 634
od 15 do 26 let	5 635	5 558	7 105	7 595
u zaopatřeného dítěte ve věku od 15 do 18 let (zdravého)			koeficient 1,40	3 962

Jestliže dítě požívá důchod z důchodového pojištění, náleží příspěvek na úhradu potřeb dítěte, jen je-li vyšší, a to ve výši rozdílu mezi tímto příspěvkem a částkou důchodu.

ODMĚNA PĚSTOUNA

Tato odměna je projevem určitého společenského uznání osoby pečující o cizí dítě v pěstounské péči.

Nárok na odměnu za výkon pěstounské péče má pěstoun, kterému bylo svěřeno dítě do pěstounské péče, a to až do zletilosti dítěte a poté po dobu, po kterou má dítě svěřené do pěstounské péče nárok na příspěvek na úhradu potřeb dítěte.

Nárok na odměnu za výkon pěstounské péče má i pěstoun, jestliže dítě, které mu bylo svěřeno do pěstounské péče, nemá nárok na příspěvek na úhradu potřeb dítěte jen proto, že požívá důchod z důchodového pojištění, jehož výše je stejná nebo vyšší než uvedený příspěvek.

Výše odměny pěstouna je stanovena jako součin životního minima jednotlivce a koeficientu 1,00 za každé dítě svěřené do pěstounské péče.

Odměna pěstouna za jedno dítě činí 3 410 Kč měsíčně.

ODMĚNA PĚSTOUNA VE ZVLÁŠTNÍCH PŘÍPADECH

Podmínky nároku odměny pěstouna ve zvláštních případech:

- o pečuje-li pěstoun alespoň o 3 děti svěřené mu do pěstounské péče – součin částky na osobní potřeby pěstouna a koeficientu 5,50
- o pečuje-li pěstoun alespoň o jedno dítě svěřené mu do pěstounské péče, které je osobou závislou na pomoci jiné fyzické osoby ve stupni II a III a IV – součin částky na osobní potřeby pěstouna a koeficientu 5,50
- o za péči o každé další dítě svěřené mu do pěstounské péče, a jde-li o osobu závislou na pomoci jiné fyzické osoby ve stupni II a III a IV – zvyšuje se o součin částky na osobní potřeby pěstouna a koeficientu 0,50
- o za péči o každé další takové dítě svěřené mu do pěstounské péče – zvyšuje se odměna pěstouna o součin částky na osobní potřeby pěstouna a koeficientu

Odměna pěstouna ve zvláštních případech se pro účely zvláštních právních předpisů (např. zákon o nemocenském pojištění zaměstnanců, občanský soudní řád) **posuzuje jako plat.**

Počet dětí v pěstounské péči	Výše odměny pěstouna měsíčně v Kč
1	3 410
2	6 820
3	18 755
4	20 460
I s II. a vyšším stupněm závislosti	18 755

PŘÍSPĚVEK PŘI PŘEVZETÍ DÍTĚTE

Účelem jednorázové dávky je přispět na nákup potřebných věcí pro dítě, přicházející do náhradní rodinné péče. Výše příspěvku je stanovena pevnými částkami podle věku dítěte.

Výše příspěvku při převzetí dítěte:

- > u nezaopatřeného dítěte do 6 let: 8 000 Kč
- > u nezaopatřeného dítěte 6 – 15 let: 9 000 Kč
- > u nezaopatřeného dítěte 15 – 18let: 10 000 Kč

PŘÍSPĚVEK NA ZAKOUPENÍ MOTOROVÉHO VOZIDLA

Tato dávka je poskytována pouze pěstounovi, který má v pěstounské péči nejméně čtyři děti nebo má nárok na odměnu pěstouna z důvodů péče o čtyři děti, včetně zletilých nezaopatřených dětí, jež zakládají pěstounovi nárok na odměnu pěstouna.

Dávka je poskytována při zakoupení osobního motorové vozidla nebo při zajištění nezbytné celkové opravy osobního motorového vozidla.

Podmínkou nároku dále je, že vozidlo nesmí pěstoun používat pro výdělečnou činnost!

Příspěvek je poskytován ve výši 70 % pořizovací ceny vozidla, resp. prokázané ceny opravy vozidla, nejvýše však 100 000 Kč.

Součet těchto příspěvků poskytnutých pěstounovi v období posledních deseti kalendářních let přede dnem podání žádosti nesmí přesáhnout 200 000 Kč.

OBĚ dávky jsou jednorázové a lze je žádat do roku po uvedené skutečnosti

vydávání rozhodnutí

Zákon o státní sociální podpoře aplikuje vydávání rozhodnutí odlišně od správního řádu. Správní řád lze proto uplatnit pouze v obecné rovině nikoliv však přímo.

V rámci řízení o dávkách státní sociální podpory je využíváno:

písemné rozhodnutí, které se doručuje do vlastních rukou:

- dávka nebyla přiznána vůbec nebo v požadovaném rozsahu
- dávka byla odejmuta
- výplata dávky byla zastavena
- jde o přeplatek na dávce
- v případech, kdy přichází v úvahu více oprávněných osob a úřad státní sociální podpory rozhoduje o tom, komu se bude dávka vyplácet
- rozhodnutí o zvláštním příjemci
- v případě, kdy se rozhoduje o prominutí podmínky trvalého pobytu (v tomto případě se nelze odvolat ani nelze rozhodnutí přezkoumat mimo odvolací řízení)
- jde o případ zamítnutí pozdního podání volby délky čerpání rodičovského příspěvku

písemné oznámení, které se nedoručuje do vlastních rukou (do 30ti dnů ode dne první výplaty lze uplatnit námitky) :

- o přiznání dávky
- o změně výše dávky

písemné oznámení, které se nedoručuje (do 30ti dnů ode dne první výplaty lze uplatnit námitky):

- v případě neprokázání příjmu na další rozhodné období (po uplynutí měsíční lhůty pro přídavek na dítě a tříměsíční lhůty pro sociální příplatek a příspěvek na bydlení se vydává rozhodnutí o odejmutí dávky)
- dojde-li ke změně dávky z důvodu zvýšení částek ŽM nebo u nezaopatřeného dítěte z důvodu dosažení věku stanoveného pro používání vyšší částky ŽM

výzva, která se doručuje do vlastních rukou:

- ke splnění povinnosti, potřebné k dořešení řízení o dávkách státní sociální podpory

usnesení, které se pouze poznamenává do spisu:

- o změně péče o dítě zakládající nárok na rodičovský příspěvek

NÁMITKY A ODVOLÁNÍ

Řešení námitek

- Úřad práce vydá do 30 dnů ode dne, kdy mu námitky došly, rozhodnutí o dávce. V rozhodnutí by se měl vypořádat se vznesenými námitkami.
- **Na vydané rozhodnutí se pak lze v zákonné lhůtě 15 dnů odvolat.**

Přezkum vydaných rozhodnutí ve správním řízení

- je-li žadateli v odvolání vyhověno v plném rozsahu, může napadené rozhodnutí změnit úřad, který rozhodnutí vydal
- v případech, kdy není žadateli vyhověno, **přezkoumává rozhodnutí** vydaná Krajskými pobočkami úřadu práce **Ministerstvo práce a sociálních věcí**

Odvolání nemá odkladný účinek.

POMOC V HMOTNÉ NOUZI

*Zák. č. 111/2006 Sb., ve znění pozdějších předpisů,
se zohledněním zák. č. 366/2011,
který vesměs nabývá účinnosti dnem 1.1.2012*

Dávky sociální péče z důvodu ochrany proti chudobě a sociálnímu vyloučení = dávky v hmotné nouzi:

- **příspěvek na živobytí (opakující se dávka)**
- **doplatek na bydlení (opakující se dávka)**
- **mimořádná okamžitá pomoc (jednorázová dávka)**
 - Nejsou plněny podmínky hmotné nouze, ale v případě neposkytnutí pomoci osobě hrozí vážná újma na zdraví.
 - Postižení vážnou mimořádnou událostí (živelní pohroma, větrná pohroma, ekologická havárie, požár apod.)
 - Nedostatek prostředků k úhradě jednorázového výdaje spojeného např. se zaplacením poplatku za vystavení duplikátů osobních dokladů nebo v případě ztráty peněžních prostředků.
 - Nedostatek prostředků k nákupu nebo opravě předmětů dlouhodobé potřeby nebo k uhrazení odůvodněných nákladů vznikajících v souvislosti se vzděláním nebo se zájmovou činností nezaopatřených dětí.
 - Ohrožení sociálním vyloučením. Jde např. o situace osob vracejících se z vězení, z dětského domova a z pěstounské péče po dosažení zletilosti nebo po ukončení léčby chorobných závislostí.

Nově § 6 od 1. 1. 2012 vymezuje Orgány pomoci v hmotné nouzi následovně:

Orgány pomoci v hmotné nouzi jsou

- a) *Úřad práce České republiky, – krajské pobočky a pobočka pro hlavní město Prahu (dále jen „krajská pobočka Úřadu práce“),*
- b) *Ministerstvo práce a sociálních věcí (dále jen „ministerstvo“).*

Nově se od 1. 1. 2012 zužuje výkon přenesené působnosti

§ 7

Pověřené obecní úřady, obecní úřady obcí s rozšířenou působností a újezdní úřady

V oblasti pomoci v hmotné nouzi plní některé úkoly rovněž pověřené obecní úřady, obecní úřady obcí s rozšířenou působností a újezdní úřady. Výkon působnosti stanovené pověřeným obecním úřadům a obecním úřadům obcí s rozšířenou působností je výkonem přenesené působnosti.“

Výkon sociální práce zůstává na obcích:

- vedoucí k řešení nepříznivé sociální situace a k sociálnímu začleňování osob

VÝKON SOCIÁLNÍ PRÁCE

V § 64 se dosavadní text označuje jako odstavce 1 a doplňují se odstavce 2 a 3, které znějí:

- (2) **Zaměstnanci orgánů pomoci v hmotné nouzi, kteří jsou zařazeni jako sociální pracovníci⁶⁹⁾**, jsou dále povinni v souvislosti s posuzováním stavu hmotné nouze příjemců příspěvku na živobytí a společně posuzovaných osob, které se nacházejí ve stavu hmotné nouze déle než tři kalendářní měsíce, s výjimkou nezaopatřených dětí,
- a) shromažďovat a analyzovat údaje o osobách v hmotné nouzi, potřebné pro posouzení jejich situace,
 - b) dohodnout ve spolupráci s osobami v hmotné nouzi postup řešení jejich situace hmotné nouze,
 - c) používat při řešení situace hmotné nouze osoby metody a postupy, které jsou vhodné pro tyto osoby,
 - d) vést nezbytnou dokumentaci o metodách a postupech řešení situace hmotné nouze osob včetně zhodnocení při ukončení spolupráce s osobami v hmotné nouzi,
 - e) spolupracovat s dalšími zaměstnanci orgánů pomoci v hmotné nouzi při řešení situace osob v hmotné nouzi a umožňovat kontrolu použitých metod a postupů,
 - f) spolupracovat při řešení situace hmotné nouze osob s provozovateli sociálních služeb, s poradenskými zařízeními a organizacemi, které osobám v hmotné nouzi v obci pomáhají.
- (3) Povinnosti stanovené v odstavcích 1 a 2 platí obdobně pro zaměstnance obcí, kteří jsou zařazeni do pověřených obecních úřadů a obecních úřadů obcí s rozšířenou působností jako sociální pracovníci⁶⁹⁾, a zaměstnance státu, kteří jsou zařazeni k výkonu práce v újezdních úřadech jako sociální pracovníci⁶⁹⁾, při řešení situace osob v hmotné nouzi, a to bez ohledu na dobu, po kterou se tyto osoby ve stavu hmotné nouze nacházejí; přitom tyto zaměstnanci spolupracují s příslušnou krajskou pobočkou Úřadu práce. Tito zaměstnanci jsou dále povinni v souvislosti s výkonem činnosti sociální práce vést Standardizovaný záznam sociálního pracovníka, který je součástí Jednotného informačního systému práce a sociálních věcí.“

Osoba v hmotné nouzi

- o Jde v zásadě o stav, kdy osoba či rodina nemá dostatečné příjmy a její celkové sociální a majetkové poměry neumožňují uspokojení základních životních potřeb na úrovni ještě přijatelné pro společnost. Současně si tyto příjmy nemůže z objektivních důvodů zvýšit (vlastní prací, uplatněním nároků a pohledávek, prodejem nebo využitím majetku) a vyřešit tak svoji nelehkou situaci vlastním přičiněním.

zvláštní postavení některých skupin osob od 1.1.2012 (nové vymezení osob nejsoucích v HN)

Nestanoví-li tento zákon jinak, osobou v **hmotné nouzi není osoba**, která

a) není v pracovním nebo obdobném vztahu ani nevykonává samostatnou výdělečnou činnost a není vedena v evidenci uchazečů o zaměstnání, **s výjimkou osoby, která je**

1. **starší 68 let,**
2. **poživatelem starobního důchodu,**
3. **invalidní ve třetím stupni,**
4. **osobou pobírající peněžité dávky nemocenského pojištění z důvodu těhotenství a mateřství nebo rodičem celodenně, osobně a řádně pečujícím alespoň o 1 dítě a z důvodu této péče pobírajícím rodičovský příspěvek, a to po dobu trvání nároku na rodičovský příspěvek a po této době takto pečujícím o dítě, které z vážných důvodů nemůže být umístěno v jeslích nebo v mateřské škole nebo obdobném zařízení,**
5. **osobou osobně pečující o dítě ve věku do 10 let závislé na pomoci jiné fyzické osoby ve stupni I nebo osobou osobně pečující o osobu závislou na pomoci jiné fyzické osoby ve stupni II (středně těžká závislost), nebo ve stupni III (těžká závislost) anebo ve stupni IV (úplná závislost), a to za předpokladu, že v žádosti o příspěvek na péči pro osobu závislou na pomoci jiné fyzické osoby byla uvedena nebo po přiznání příspěvku na péči příslušnému orgánu ohlášena jako osoba poskytující pomoc17a); je- -li pečujících osob více, lze toto ustanovení použít pouze u jedné z nich, a to té, která byla určena jejich písemnou dohodou, a nedohodnou-li se, nelze toto ustanovení použít vůbec,**
6. **poživatelem příspěvku na péči ve stupni II (středně těžká závislost), nebo ve stupni III (těžká závislost) anebo ve stupni IV (úplná závislost),**
7. **nezaopatřeným dítětem,**
8. **uznána dočasně práce neschopnou,**
9. **práce neschopná z důvodu, který by byl u pojištěnce pojištěného podle zákona o nemocenském pojištění důvodem pro rozhodnutí ošetřujícího lékaře o vzniku dočasné pracovní neschopnosti,“.**

PŘÍSPĚVEK NA ŽIVOBYTÍ

- o Je základní dávkou pomoci v hmotné nouzi, která pomáhá osobě či rodině při nedostatečném příjmu.
- o Nárok na příspěvek na živobytí vzniká osobě či rodině, pokud po odečtení přiměřených nákladů na bydlení nedosahuje příjem této osoby či rodiny částky živobytí.
- o **Částka živobytí je stanovena pro každou osobu individuálně, a to na základě hodnocení její snahy a možností. Pro stanovení živobytí rodiny se jednotlivé částky živobytí osob sčítají. Částka živobytí se odvíjí od částek životního a existenčního minima.**
- o Částka živobytí u osoby, **která dluží na výživném** pro nezletilé dítě částku vyšší než trojnásobek stanovené měsíční splátky nebo která nepředloží na výzvu individuální akční plán vypracovaný úřadem práce (od ledna zrušeno), činí **částku existenčního minima** případně zvýšenou z důvodu dietního stravování.
- o Částka živobytí u osoby, která pobírá příspěvek na živobytí déle jak 6 (nově 3) měsíců, činí částku existenčního minima případně zvýšenou z důvodu dietního stravování. Toto neplatí u osoby, u které se nezkoumá možnost zvýšit si příjem vlastní prací (nově se nebude posuzovat), osoby pobírající podporu v nezaměstnanosti nebo podporu při rekvalifikaci, osoby, která má příjem z výdělečné činnosti, osoby, která je invalidní v prvním nebo ve druhém stupni a osoby, která vykonává veřejnou službu v rozsahu alespoň 20 hodin v kalendářním měsíci.

Výše příspěvku na živobytí

Výše příspěvku na živobytí se stanovuje jako rozdíl mezi živobytím osoby či rodiny a jejich příjmem, od kterého se odečtou přiměřené náklady na bydlení. (Přiměřené náklady na bydlení jsou náklady na bydlení, maximálně však do výše 30 %, v Praze 35 %, příjmu osoby či rodiny).

Výše příspěvku na živobytí (§ 23) činí, není-li dále stanoveno jinak, za kalendářní měsíc rozdíl mezi

- a) částkou živobytí osoby (§ 24 odst. 1) a příjmem osoby (§ 9 odst. 2), není-li osoba společně posuzována s jinými osobami (§ 2 odst. 1),
- b) částkou živobytí společně posuzovaných osob (§ 24 odst. 2) a příjmem společně posuzovaných osob (§ 9 odst. 2).

Částka živobytí osoby činí (§ 24)

- a) u nezaopatřeného dítěte částku životního minima, popřípadě zvýšenou o dietní stravování
- b) u osoby, která je vedena v evidenci uchazečů o zaměstnání a v posledních 6 kalendářních měsících před podáním žádosti o dávku pomoci v hmotné nouzi jí byl skončen základní pracovněprávní vztah z důvodu porušení povinnosti vyplývající z právních předpisů vztahujících se k jí vykonávané práci zvláště hrubým způsobem nebo s ní byl skončen jiný pracovní vztah z obdobného důvodu, částku existenčního minima (tuto částku lze navýšit pouze o dietní stravování)
- c) u osoby, která není uvedena v písmenech a), b), d) nebo e) částku existenčního minima, popřípadě navýšenou
- d) u osoby, která není uvedena v písmenu a) nebo v § 3 odst. 1 písm. a) bodech 1 až 9 a dluží na výživném pro nezletilé dítě částku vyšší než trojnásobek měsíční splátky stanovené rozhodnutím soudu, nebo vyšší než částku, která by připadala na 3 měsíce, je-li plnění vyživovací povinnosti stanoveno jiným způsobem, částku existenčního minima, nejde-li o osobu, které vznikl dluh na výživném až po podání žádosti o příspěvek na živobytí a která z důvodu nedostatečného příjmu podala soudu návrh na zrušení nebo snížení výživného; zvýšení částky živobytí podle § 26 až 28 této osobě nenáleží,
- e) u osoby, které je poskytována zdravotní péče ve zdravotnickém zařízení po celý kalendářní měsíc, částku existenčního minima; zvýšení částky živobytí podle § 26 až 28 této osobě nenáleží.

Částka živobytí společně posuzovaných osob činí součet částek živobytí osob, které jsou osobami společně posuzovanými.

Existenční minimum

- 2 200 Kč

Osobě v Hmotné nouzi náleží existenční minimum,
které se zvyšuje nově od ledna

- o polovinu (50% - do 31.12.2011 30%) rozdílu mezi existenčním a životním minimem ZA VYUŽITÍ MAJETKU
- o polovinu (50% - do 31.12.2011 20%) rozdílu mezi existenčním a životním minimem ZA UPLATNĚNÍ NÁROKŮ A POHLEDÁVEK

Zvýšení částky živobytí osoby z důvodu dietního stravování

- Částka živobytí osoby se zvyšuje, pokud zdravotní stav osoby vyžaduje podle doporučení příslušného odborného lékaře zvýšené náklady na dietní stravování, měsíčně o částku, kterou pro jednotlivé typy diet stanoví vyhl. č. 389/2011 Sb.
 - a) u diety nízkobílkovinné o 1 380 Kč,
 - b) u diety při dialýze o 1 000 Kč,
 - c) u diety nízkocholesterolové při hypercholesterolemii nebo hyperlipoproteinemii o 1 050 Kč,
 - d) u diety diabetické o 1 130 Kč,
 - e) u diety při onemocnění fenylketonurií o 2 220 Kč,
 - f) u diety při onemocnění celiakií o 2 800 Kč,
 - g) u diety při osteoporóze, pokud celotělová kostní densita poklesla o více než o 25 %, tj. T-skóre je horší než -2,5 o 1 090 Kč,
 - h) u diety při laktóзовé intoleranci o 1 070 Kč,
 - i) u diety v těhotenství a při kojení do 1 roku věku dítěte o 1 100 Kč.

Nová definice „VEŘEJNÉ SLUŽBY“, která nahrazuje snahu o zvýšení příjmu vlastní prací a stává se povinnou

Veřejnou službou se rozumí pomoc obcím nebo dalším subjektům zejména v oblastech zlepšování životního prostředí, udržování čistoty ulic a jiných veřejných prostranství, pomoci v oblasti kulturního a sportovního rozvoje a sociální péče. Veřejná služba je vykonávána osobami v hmotné nouzi a osobami vedenými v evidenci uchazečů o zaměstnání na základě písemné smlouvy, která obsahuje základní údaje o těchto osobách (jméno, popřípadě jména, příjmení, den, měsíc a rok narození a trvalý pobyt), místo, předmět a dobu výkonu veřejné služby, uzavřené s krajskou pobočkou Úřadu práce po dohodě s obcí nebo dalším subjektem. Za výkon veřejné služby nenáleží odměna.

DOPLATEK NA BYDLENÍ

- Druhá dávka pomoci v hmotné nouzi řeší nedostatek příjmu k uhrazení nákladů na bydlení tam, kde nestačí vlastní příjmy osoby či rodiny včetně příspěvku na bydlení ze systému státní sociální podpory.
- Dávka je poskytována nájemci nebo vlastníku bytu, který má nárok na příspěvek na živobytí a na příspěvek na bydlení.
- Zákon umožňuje poskytnout doplatek na bydlení i ve výjimečných případech, kdy žadatel nemá nárok na příspěvek na živobytí, případně i žadateli, který nemá nárok na příspěvek na bydlení, protože využívá jinou než nájemní formu bydlení.
- Výše doplatku na bydlení je stanovena tak, aby po zaplacení odůvodněných nákladů na bydlení (tj. nájmu, služeb s bydlením spojených a nákladů za dodávky energií) zůstala osobě či rodině částka živobytí.

Doplatek na bydlení náleží jen po dobu 84 měsíců z posledních 10ti let.

- Sčítají se všechny doby pobírání doplatku na bydlení v posledních 10 letech před kalendářním měsícem, na který oprávněná osoba žádá o tento doplatek, a to i při změně bytu u téže oprávněné osoby.
- **Výjimka** jde-li o byt,
 - který užívá osoba, které byl poskytnut příspěvek na úpravu tohoto bytu podle zvláštního právního předpisu,
 - zvláštního určení podle občanského zákoníku, pokud je užíván osobou, jejíž zdravotní stav zvláštní úpravu vyžaduje,
 - kde žijí výlučně osoba nebo společně posuzované osoby starší 70 let.

Musí být nárok na příspěvek na bydlení, ale v odůvodněných případech lze prominout trvalý pobyt.

Lze přiznat i do 1,3 ŽM a také osobám v domovech pro seniory, domovech pro osoby se zdravotním postižením, domovech se zvláštním režimem a v chráněném bydlení.

Výše doplatku

- rozdíl mezi částkou odůvodněných nákladů na bydlení připadajících na aktuální kalendářní měsíc, sníženou o příspěvek na bydlení vyplacený v měsíci bezprostředně předcházejícím aktuálnímu kalendářnímu měsíci, a částkou, o kterou příjem osoby zvýšený o vyplacený příspěvek na živobytí převyšuje částku živobytí osoby, nebo společně posuzovaných osob

MIMOŘÁDNÁ OKAMŽITÁ POMOC

Je poskytována osobám, které se **ocitnou v situacích, které je nutno bezodkladně řešit. Zákon stanoví pět takových situací:**

- Nejsou plněny podmínky hmotné nouze, ale v případě neposkytnutí pomoci osobě hrozí vážná újma na zdraví. Dávku lze poskytnout v částce, která doplní příjem osoby do výše existenčního minima (v případě nezaopatřeného dítěte do životního minima).
- Postižení vážnou mimořádnou událostí (živelní pohroma, větrná pohroma, ekologická havárie, požár apod.) Dávku lze poskytnout až do výše 15násobku částky životního minima jednotlivce, tj. až do **výše 51 150 Kč.**
- Nedostatek prostředků k úhradě jednorázového výdaje spojeného např. se zaplacením poplatku za vystavení duplikátů osobních dokladů nebo v případě ztráty peněžních prostředků. Dávku lze poskytnout až **do výše tohoto jednorázového výdaje.**
- Nedostatek prostředků k nákupu nebo opravě předmětů dlouhodobé potřeby nebo k uhrazení odůvodněných nákladů vznikajících v souvislosti se vzděláním nebo se zájmovou činností nezaopatřených dětí. Dávku lze poskytnout až do výše těchto výdajů, maximálně však v průběhu kalendářního roku do výše 10násobku částky životního minima jednotlivce, tj. **až do částky 34 100 Kč.**
- Ohrožení sociálním vyloučením. Jde např. o situace osob vracejících se z vězení, z dětského domova a z pěstounské péče po dosažení zletilosti nebo po ukončení léčby chorobných závislostí. Dávku lze poskytnout **až do výše 1000 Kč.** V průběhu roku může být poskytnuta opakovaně, součet však nesmí překročit 4násobek částky životního minima jednotlivce, tj. **maximálně částku 13 640 Kč.**

Způsob výplaty

Příspěvek na živobytí se poskytuje **v peněžní nebo věcné formě**, popřípadě v obou těchto formách. **V kalendářním měsíci, na který náleží**, v měsíčních lhůtách určených plátcem příspěvku. Je-li zřejmé, že příjemce nedokáže s větší částkou finančních prostředků hospodařit, lze příspěvek na živobytí poskytovat týdně nebo denně.

- Ve věcné formě se příspěvek na živobytí poskytne, pokud je zjevné, že by příjemce nevyužil dávku k účelu, ke kterému je určena. Pokud v průběhu poskytování peněžité formy dávky bude tato dávka používána k jinému účelu, než byla poskytnuta, postupuje se obdobně, a to i s využitím institutu zvláštního příjemce.

Doplatek na bydlení se vyplácí **v kalendářním měsíci, za který náleží**, v měsíčních lhůtách určených plátcem doplatku.

Mimořádná okamžitá pomoc se vyplácí bezodkladně.

Zavádí se sociální karta

- vyplácí se prostřednictvím karty sociálních systémů (dále jen „karta“), a to převodem na platební účet určený žadatelem, v hotovosti, využitím platební funkce karty, prostřednictvím poukázky na hmotnou pomoc v zařízení poskytujícím sociální služby, prostřednictvím poukázky opravňující k nákupu zboží ve stanovené hodnotě nebo poukázky na přímý odběr zboží ve stanovené hodnotě nebo přímou úhradou částek, k jejichž úhradě je příjemce nebo osoba společně posuzovaná v hmotné nouzi zavázána.

Způsob výplaty určuje plátcce dávky a může

- nejméně 35 % a nejvýše 65 % přiznané dávky poskytnout ve formě poukázky opravňující k nákupu zboží ve stanovené hodnotě nebo prostřednictvím elektronického platebního prostředku **karty sociálních systémů**.

Karta sociálních systémů

Karta sociálních systémů (dále jen „karta“) je plastová karta o rozměrech 54 x 86 mm ve formátu ID-11) v provedení

- a) s elektronickým nosičem dat, a to kontaktním elektronickým čipem a magnetickým proužkem, nebo
- b) bez elektronického nosiče dat, která má pouze funkci průkazu osoby se zdravotním postižením (TP, ZTP nebo ZTP/P).

Karta se vydá při přiznání nároku na dávku, pokud již osoba, které vznikl nárok na dávku, není jejím držitelem.

I. karta s elektronickým nosičem dat bez funkce průkazu osoby se zdravotním postižením

Přední strana



Zadní strana



s elektronickým nosičem dat s funkcí průkazu osoby se zdravotním postižením

ana



ina



Odebrání dávek v Hmotné nouzi

Osobou v hmotné nouzi není osoba, která

je osobou, které **byla za neplnění povinností zákonného zástupce dítěte** spojených s řádným plněním povinné školní docházky uložena sankce podle zák. č. 200/1990 Sb., o přestupcích, ve znění pozdějších předpisů, a **to po dobu 3 měsíců** ode dne nabytí právní moci rozhodnutí o uložení sankce,

je osobou, **kteřé byla dávka odejmuta:**

- podle § 45 odst. 2 (tj. dávka neprávem: a) přiznaná, b) vyplácená, nebo c) vyplácená ve vyšší částce, než v jaké náleží, se odejme nebo se její výplata zastaví nebo sníží, a to ode dne následujícího po dni, jímž uplynulo období, za které již byla vyplacena)
- nebo § 49 odst. 5 (viz. další sleid)

nebo s ní společně posuzovanou osobou, a to po dobu 3 kalendářních měsíců následujících po kalendářním měsíci, ve kterém byla dávka odejmuta.

§ 49 Povinnosti a odpovědnost žadatele, příjemce dávky a osoby společně posuzované

(1) Žadatel o dávku, příjemce i společně posuzované osoby jsou povinni

- a) osvědčit skutečnosti rozhodné pro nárok na dávku, na její výši nebo výplatu a na výzvu se osobně dostavit k příslušnému orgánu pomoci v hmotné nouzi, nebrání-li tomu těžko překonatelné překážky, zejména zdravotní stav,
- b) podrobit se vyšetření zdravotního stavu pro účely posouzení invalidity třetího stupně, lékařem plnicím úkoly okresní správy sociálního zabezpečení, popřípadě lékařem určeným Českou správou sociálního zabezpečení, vyšetření zdravotního stavu ve zdravotnickém zařízení určeném okresní správou sociálního zabezpečení anebo jinému odbornému vyšetření, předložit určenému zdravotnickému zařízení lékařské nálezy ošetřujících lékařů, které jim byly vydány, sdělit a doložit další údaje, které jsou významné pro vypracování posudku, nebo poskytnout jinou součinnost, která je potřebná k vypracování posudku, jsou-li k tomu okresní správou sociálního zabezpečení vyzváni, a to ve lhůtě, kterou okresní správa sociálního zabezpečení určí.

2) Příjemce dávky je povinen

- a) písemně oznámit orgánu pomoci v hmotné nouzi změny ve skutečnostech rozhodných pro trvání nároku na dávku, její výši nebo výplatu, a to **do 8 dnů** ode dne, kdy se o těchto skutečnostech dozvěděl,
- b) vyhovět výzvě orgánu pomoci v hmotné nouzi, aby osvědčil skutečnosti rozhodné pro nárok na dávku, její výši nebo výplatu, a to ve lhůtě do 8 dnů ode dne doručení výzvy, neurčil-li orgán pomoci v hmotné nouzi delší lhůtu.

(3) Osoba společně posuzovaná je povinna v souvislosti s řízením o dávce

- a) osvědčit skutečnosti rozhodné pro nárok na dávku, její výši nebo výplatu,
- b) písemně ohlásit orgánu pomoci v hmotné nouzi změny ve skutečnostech, které osvědčila podle písmene a).

(4) Osoba společně posuzovaná je povinna splnit povinnosti uvedené v odstavci 3 písm. a) a c) na požádání příjemce. Pokud osoba společně posuzovaná odmítne splnit povinnosti uvedené v odstavci 3 písm. a) a c), je orgán pomoci v hmotné nouzi povinen vyzvat společně posuzovanou osobu, aby tyto povinnosti splnila do 8 dnů ode dne vyzvání; orgán pomoci v hmotné nouzi může s osobou společně posuzovanou dohodnout pro splnění uvedených povinností dobu delší než 8 dnů. Povinnost uloženou v odstavci 3 písm. b) je osoba společně posuzovaná povinna splnit do 8 dnů ode dne, kdy ke změně skutečností došlo.

(5) Nesplní-li osoba uvedená v odstavcích 1 až 4 ve lhůtě stanovené příslušným orgánem povinnosti uvedené v odstavcích 1 až 4, může být po předchozím upozornění žádost o dávku zamítnuta, výplata dávky zastavena, nebo dávka odejmuta.

KDE NAJÍT NOVELY, NÁVRHY A ZMĚNY

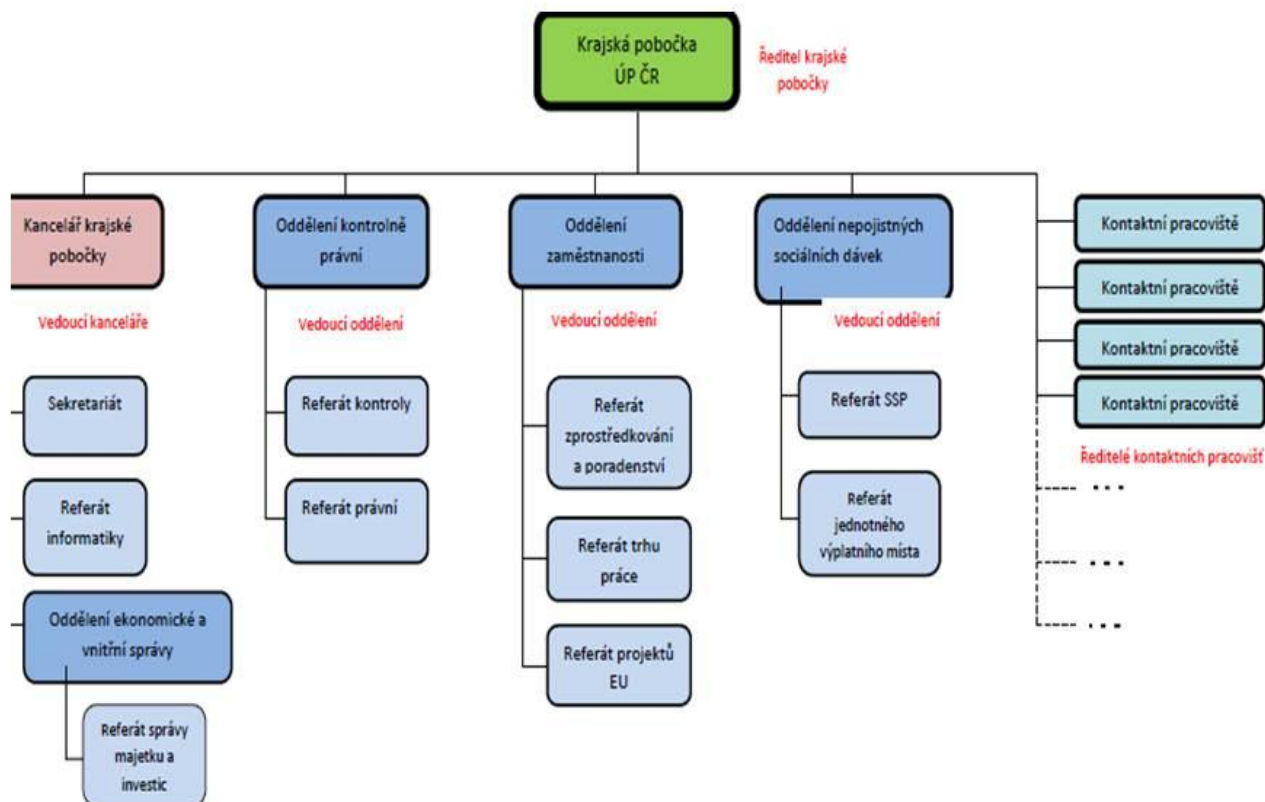
- o již platné a vyhlášené předpisy:
<http://aplikace.mvcr.cz/sbirka-zakonu/>
- o platné a vyhlášené předpisy i se zahrnutými aktuálně platnými změnami:
http://portal.gov.cz/wps/portal/_s.155/6966/_s.155/699/place
- o návrhy vlády:
<http://eklep.vlada.cz/eklep/page.jsf>
- o návrhy na projednání v parlamentu:
<http://www.psp.cz/sqw/tisky.sqw?stz=1>
- o návrhy na projednání v senátu:
http://www.senat.cz/xqw/xervlet/pssenat/historie?ke_dni=07.12.2011&O=8
- o formuláře
<http://portal.mpsv.cz/forms/>

The screenshot shows the homepage of the MPSV portal. The main heading is "Formuláře Ministerstva práce a sociálních věcí". Below this, there is a paragraph explaining that many forms can be filled out online. The page is organized into a grid of six boxes, each representing a different category of forms:

- Formuláře služeb zaměstnanosti pro občany:** Includes forms for job placement, support for the unemployed, and job placement for job seekers.
- Formuláře státní sociální podpory:** Includes forms for child benefits, social benefits, parental benefits, and parental allowances.
- Formuláře služeb zaměstnanosti pro zaměstnavatele:** Includes forms for reporting to the labor office, reporting vacancies, and requests for job placement.
- Formuláře pro pomoc v hmotné nouzi:** Includes forms for requests for benefits for persons with insufficient income.
- Formuláře služeb zaměstnanosti pro cizince:** Includes forms for information on employment, requests for work permits, and requests for job placement for foreigners.
- Formuláře sociálních služeb a dávek osobám se zdravotním postižením:** Includes forms for social services and benefits for persons with disabilities.
- Formuláře pro registr sociálních služeb:** Includes forms for registration of social services.

At the bottom of the page, there is contact information for the labor office (odbor 33, oddělení 332) and a phone number (844 844 803). There are also links to the portal's accessibility, technical support, and text version.

Struktura Úřadu práce



NÁRODNÍ RADA OSOB SE ZDRAVOTNÍM POSTIŽENÍM ČR

PORADNA NRZP ČR
pro Jihomoravský kraj

Cejl 892/32
602 00 Brno
poradnabrno@nrzp.cz

www.nrzp.cz
542 214 110, 542 214 111

Děkuji za pozornost

KDE ZÍSKAT INFORMACE

The screenshot shows the homepage of the Ministry of Labour and Social Affairs (MPSV) of the Czech Republic. The main banner features a cityscape and the text "DŮCHODOVÁ REFORMA ZÁKLADNÍ OTÁZKY A ODPOVĚDI". Below the banner, there is a "Důležitá sdělení" (Important messages) section with a headline "10.11.2011 - MPSV spouští informační kampaň k sociální reformě". The news section includes "Novinky" (News) and "Napsali o nás" (Wrote about us) with sub-headlines like "Realizace dotačního řízení pro rok 2012 – způsob výpočtu směrných čísel" and "Celníci kontrolovali zaměstnané cizince (Právo)".

portal.gov.cz
PORTÁL VEŘEJNÉ SPRÁVY
ČESKÉ REPUBLIKY

Hledání na portal.gov.cz:
Doporučte hledání

Úvod Adresář Zákony Životní situace Podání Odborné noviny VS Slovník pojmů Mapy

Zákony ČR

- Vyhledávání
- Nové předpisy
- Vybrané předpisy

Věstníky krajů

- Věstníky vydávané kraj

Evropská unie

- Směrnice o přístupu k EU
- Směrnice EU

Vyhledávání v předpisech ze Sbírký zákonů

Číslo předpisu Číslo sbírky

Název předpisu

V textu (fulltext)

Doporučení pro tvorbu aktivních odkazů na předpisy

Vybrané předpisy

- Ústava České republiky
- Občanský zákoník
- Obchodní zákoník
- Zákon o ústavní ochraně
- Zákon o rodině
- Stavební zákon
- Autorský zákon
- Zákon o občanské právní ochraně
- Zákon o životním a existenčním minimu
- Zákon o válečné sociální pomoci
- Zákon o veřejných dražbách
- Zákon o správní
- Zákon o krajině

Další zákony / předpisy >>>

Odkazy

- Sbírka zákonů a mezinárodní právo České republiky
- Úřad vlády - veřejné úřady
- Základní dokumenty Evropské unie
- Sazební satelity
- Evidenční seznamy a hmotnosti
- Evidenční seznamy úřadů
- Telekomunikační věstník
- Věstník Ministerstva školství, mládeže a tělovýchovy
- Věstník Ministerstva vnitra
- Energetický regulační úřad

© 2003-2011 Ministerstvo vnitra
Informace jsou poskytovány v souladu se zákonem č. 106/1999 Sb. o svobodném přístupu k informacím

Masivní správa
Právní služby a příslušnosti

http://socialnereforma.mpsv.cz/cs/

Soubor Úpravy Zobrazit Oblíbené položky Nástroje Nápověda

Google Hledat Sdílet Více >> Přihlásit

Obilné položky Microsoft Outlook Web Access Facebook poradnaprouzivatele.cz - e...

Sociální Reforma - změny 2012 : Úvodní strana

SOCIÁLNÍ REFORMA

ZMĚNY 2012

Vyhledávání...

ÚVOD JEDNOTNÉ VÝPLATNÍ MÍSTO KARTA SOCIÁLNÍCH SYSTÉMŮ RODIČOVSKÝ PŘÍSPĚVEK NEZAMĚSTNANOST PODPORA OZP **STÁTNÍ ÚŘEDNÍK**

Státní úředník

Novinky pro OZP

- Podpora zaměstnávání handicapovaných
- Zavedení „asistenta sociální péče“
- Objektivní posuzování zdravotního stavu

VÍCE >>>