

## PRACOVNÍ LIST – ZHOUBNÉ ONEMOCNĚNÍ PRSU – více Dp: Eliška Slavičková

1) Diagnostikou a léčbou nádorového onemocnění se zabývá lékařský obor (označ):

- a) karcinologie
- b) onkologie
- c) imunologie
- d) endokrinologie

2) Spoj čarou pojmy, které k sobě patří.

ZHOUBNÝ NÁDOR

netvoří dceřinná ložiska

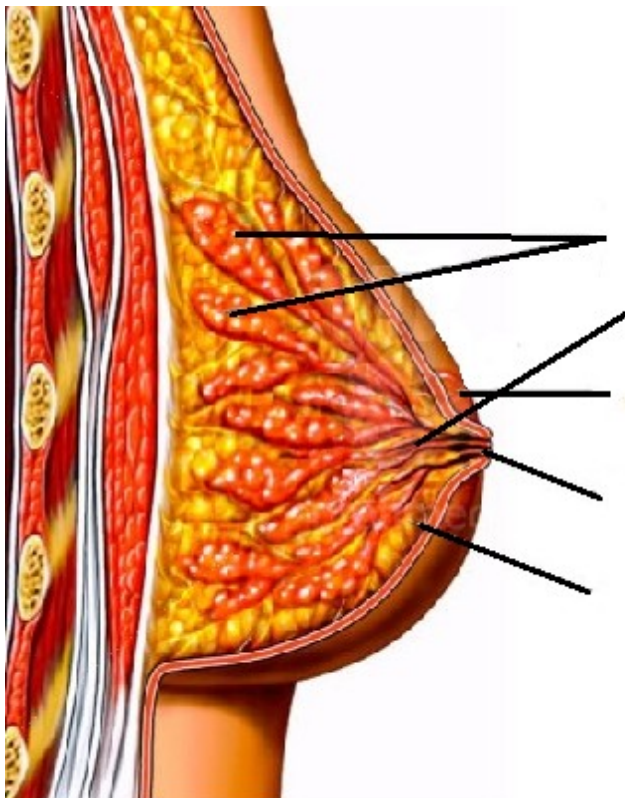
maligní

zakládá metastázy

benigní

NEZHOUBNÝ NÁDOR

3) Popiš stavbu prsu na obrázku:



(Zdroj dat: <http://www.profimedia.cz/fotografie/anatomie-prsu/0005425674/>)

#### 4) Nakresli do jednotlivých obrázků linii průběhu samovyšetření:

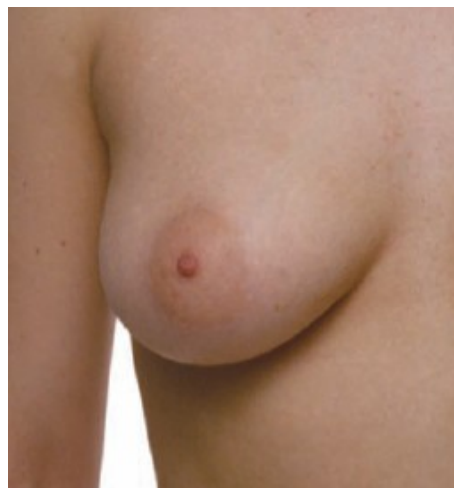
##### Vertikální způsob vyšetření

Začněte pohybem vašich prstů směrem nahoru a dolů od klíční kosti k žebřím, pokračujte ve schématu pohybu nahoru a dolů po celém prsu až k rudní kosti



##### Kruhový způsob vyšetření

Začněte na horním okraji vašeho prsu. Pro vyšetření celého prsu postupujte malými krouživými pohyby prstů směrem k bradavce.



##### Klínovitý způsob vyšetření

Představte si, že váš prs je rozdělen na řadu klínků. Vyšetřete každý klínek tak, že začnete na vnějším okraji prsu a pokračujete směrem k bradavce.



## 5) Seřad' jednotlivé odstavce podle správného postu samovyšetření prsu (odstavce označte číslem 1 – 6):

Nezapomeňte stejným způsobem prohmatat rovněž jamku podpažní, okolí nad prsem (pod i nad klíční kostí) a vedle prsu! Toto vyšetření pak zopakujte na opačném prsu. Doporučujeme vždy dodržet stejný sled prováděných kroků a stejnou techniku. Vyhněte se tak možnosti opomenutí některé z částí prsu či chybného hodnocení vlastního nálezu.

Stoupněte si před zrcadlo s volně spuštěnými pažemi a všimněte si všech nových nepravidelností ve tvaru a velikosti prsů. Rovněž se zaměřte na sekreci z prsu a kožní změny. (např. důlkovitění, vtahování bradavky, zarudnutí)

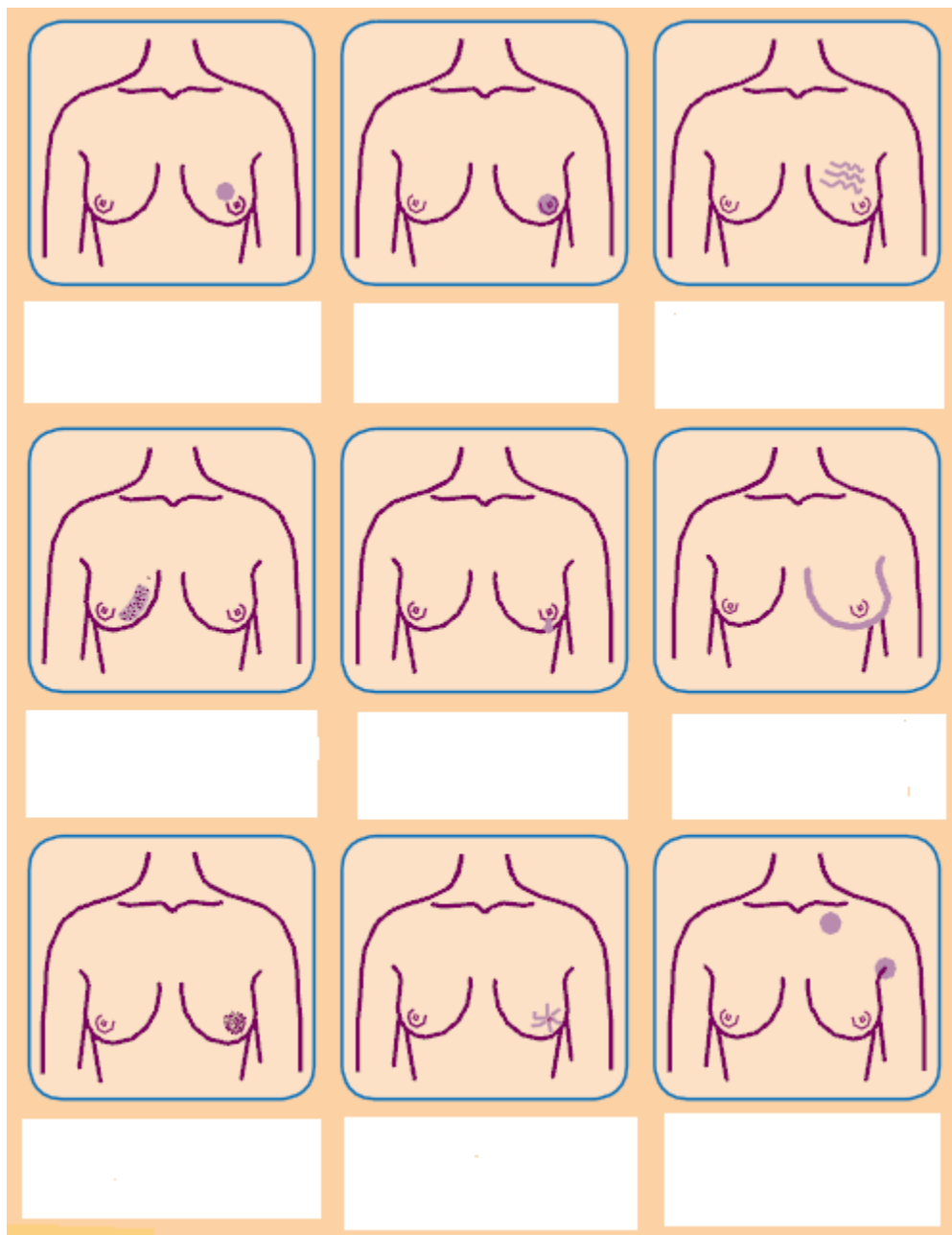
Vyšetření pohledem do zrcadla proveďte ještě jednou, ale tentokrát v lehkém předklonu. Ruce mějte založené v bok ( některé změny mohou být patrné právě v této poloze.)

Prohmatejte prs silně oběma rukama proti sobě a stiskem bradavky zkontrolujte, zda nemáte sekreci z prsu.

Další část vyšetření se provádí v leže na zádech s lehce podloženou vyšetřovanou stranou, zvednutou paží nad hlavu. Postup při prohmatávání je stejný jako ve stoji vzpřímeném (mnohé pohmatové změny, které nebyly patrné ve stoji, mohou být odhaleny v leže).

Dejte ruku na vyšetřovanou stranu za hlavu a prs vyšetřujte protilehlou rukou. Vyšetřujte vždy jednou rukou! Provádějte toto vyšetření bříškou tří prostředních prstů položenými souběžně s pokožkou. Po přiložení prstů k pokožce, pohybem v malých soustředěných kruzích, vyšetříte postupně celý prs, např. od okrajů prsu spirálovitě směrem k bradavce.

6) Přiřaď k jednotlivým obrázkům z výběru správný příznak zhoubného onemocnění prsu:



Zarudnutí nebo šupinatění bradavky nebo kůže prsu

Dolíčkovatění kůže prsu nebo bradavky

Zvětšení lymfatických uzlin

Bulka nebo zesílená kůže v oblasti prsu nebo podpaží

Vpáčení bradavky

Svraštění bradavky nebo pokožky prsu

Změna barvy kůže v oblasti prsu nebo výskyt modřiny

Jakákoliv neobvyklá sekrece z bradavky

Jakákoliv neobvyklá změna velikosti nebo tvaru jednoho prsu

(Zdroj dat: projekt-spirala.cz/download/Pruvodce\_samovysetrenim\_prsu.pdf)

### **7) Dopln̄ do textu chybějící slova:**

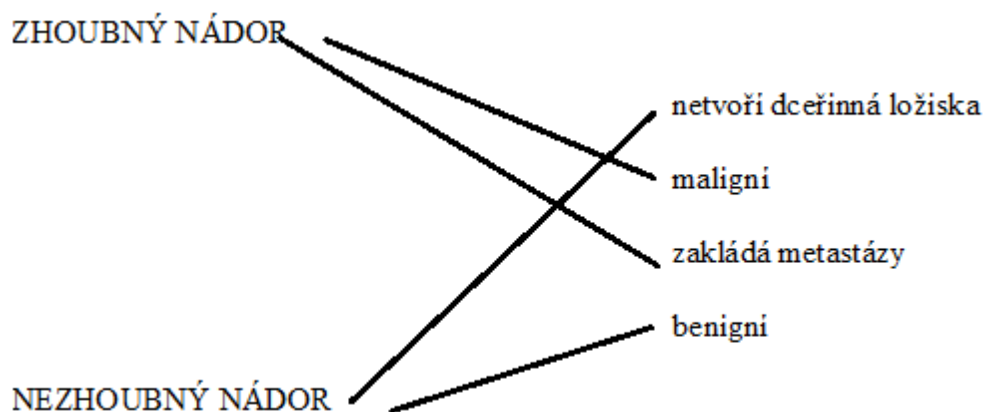
Mamografie je .....vyšetření prsů s nízkou dávkou záření, které pomáhá detekovat.....předtím, než mohou být rozpoznatelné pohmatem. Nejčastějšími záznamy jsou snímky a digitální záznamy. Ženy starší..... let bez dalšího rizika by měly absolvovat mamografii jednou za..... roky. Na toto vyšetření mají ženy v uvedené věkové kategorii a v daných časových intervalech nárok a vyšetření je.....zdravotními pojišťovnami. Mamografie je určena i pro ženy bez jakýchkoliv obtíží a příznaků nemoci.

## PRACOVNÍ LIST – ZHOUBNÉ ONEMOCNĚNÍ PRSU

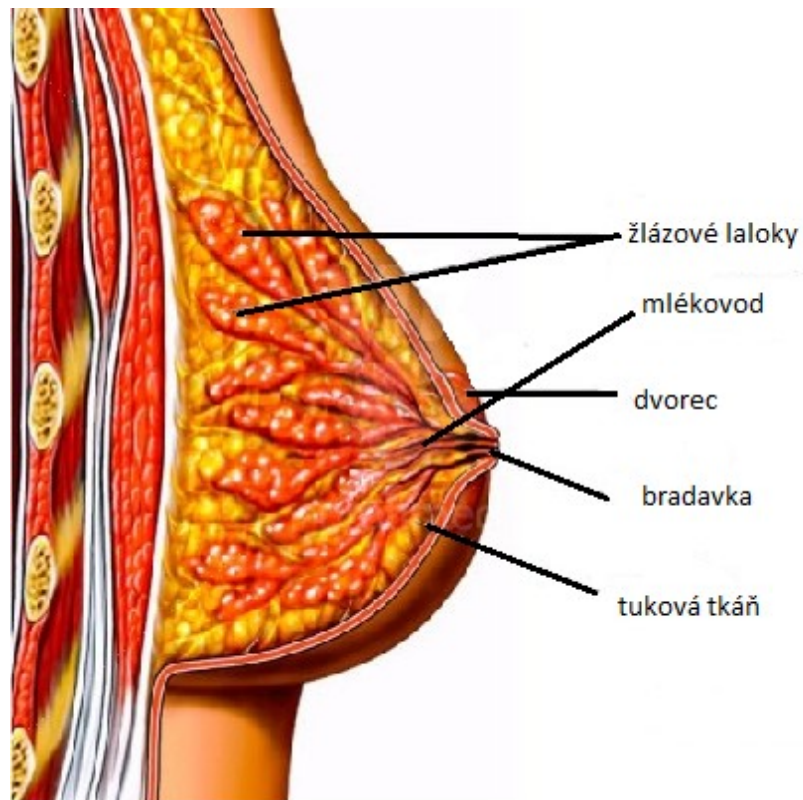
1) Diagnostikou a léčbou nádorového onemocnění se zabývá lékařský obor:

- a) karcinologie
- b) onkologie
- c) imunologie
- d) endokrinologie

2) Spoj čarou pojmy, které k sobě patří:



3) Popiš stavbu prsu na obrázku:

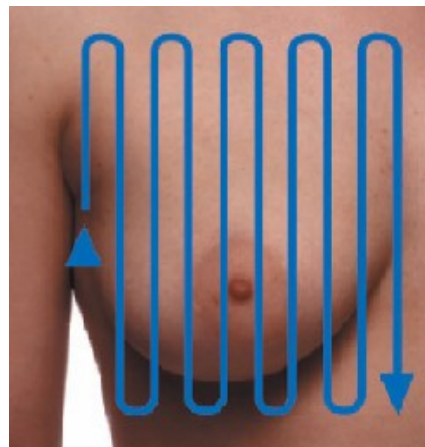


(Zdroj dat: <http://www.profimedia.cz/fotografie/anatomie-prsu/0005425674/>)

#### 4) Nakresli do jednotlivých obrázků linii průběhu samovyšetření:

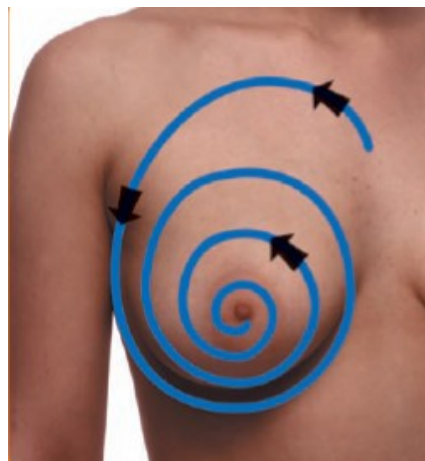
Vertikální způsob vyšetření

Začněte pohybem vašich prstů směrem nahoru a dolů od klíční kosti k žebřím, pokračujte ve schématu pohybu nahoru a dolů po celém prsu až k rudní kosti



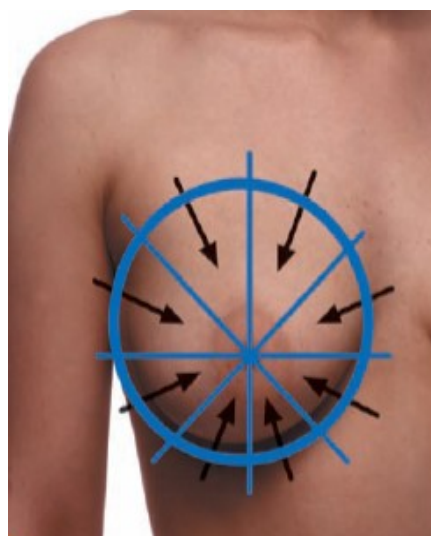
Kruhový způsob vyšetření

Začněte na horním okraji vašeho prsu. Pro vyšetření celého prsu postupujte malými krouživými pohyby prstů směrem k bradavce.



Klínovitý způsob vyšetření

Představte si, že váš prs je rozdělen na řadu klínků. Vyšetřete každý klínek tak, že začnete na vnějším okraji prsu a pokračujete směrem k bradavce.



(Zdroj dat: [projekt-spirala.cz/download/Pruvodce\\_samovysetrenim\\_prsu.pdf](http://projekt-spirala.cz/download/Pruvodce_samovysetrenim_prsu.pdf))

## 5) Seřad' jednotlivé odstavce podle správného postu samovyšetření prsu:

2) Vyšetření pohledem do zrcadla provedte ještě jednou, ale tentokrát v lehkém předklonu. Ruce mějte založené v bok ( některé změny mohou být patrné právě v této poloze.)

1) Stoupněte si před zrcadlo s volně spuštěnými pažemi a všimněte si všech nových nepravidelností ve tvaru a velikosti prsů. Rovněž se zaměřte na sekreci z prsu a kožní změny. (např. důlkovatění, vtahování bradavky, zarudnutí)



3) Dejte ruku na vyšetřované straně za hlavu a prs vyšetřujte protilehlou rukou. Vyšetřujte vždy jednou rukou! Provádějte toto vyšetření bříšky tří prostředních prstů položenými souběžně s s pokožkou. Po přiložení prstů k pokožce, pohybem v malých soustředěných kruzích, vyšetříte postupně celý prs, např. od okrajů prsu spirálovitě směrem k bradavce.

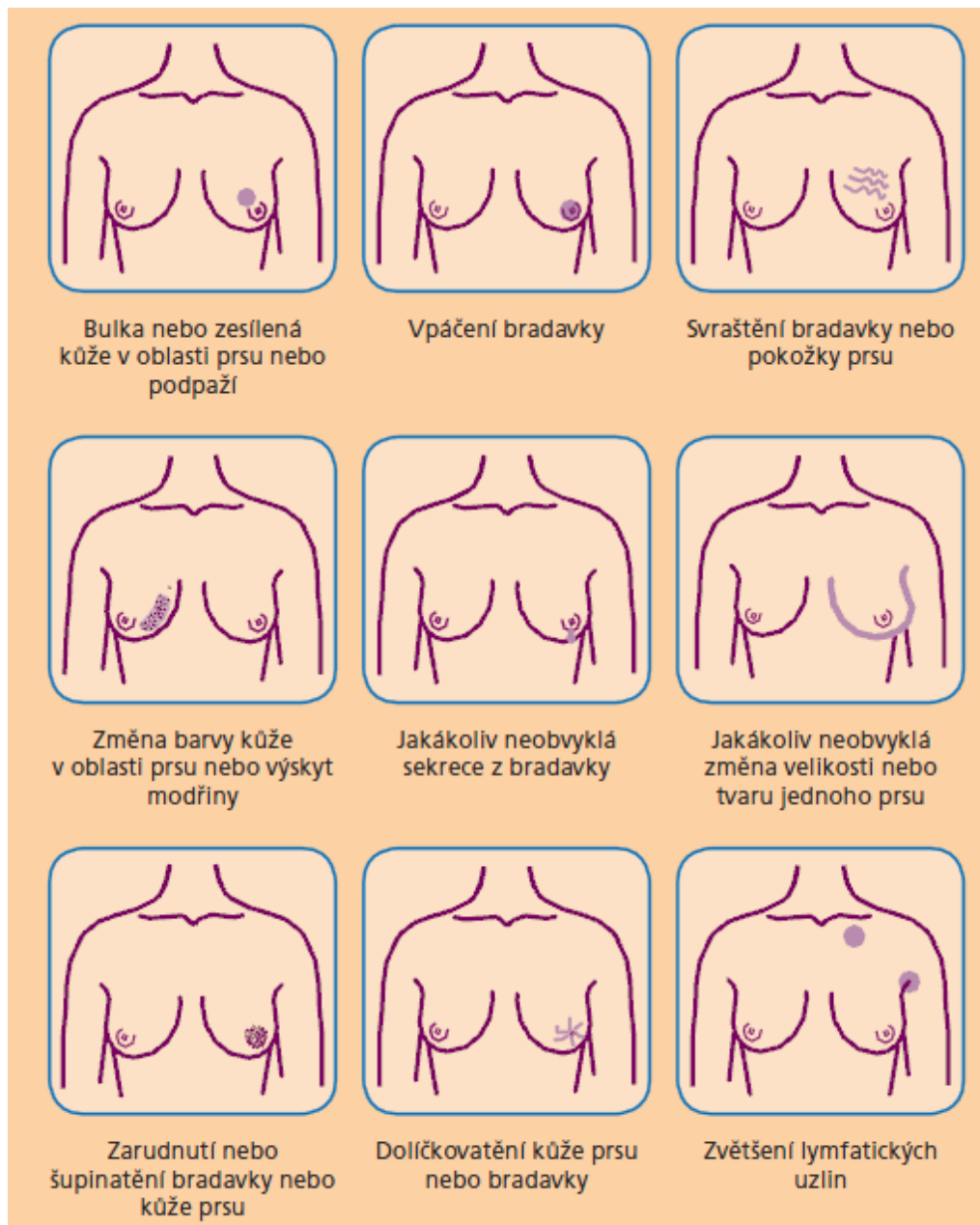
4) Nezapomeňte stejným způsobem prohmatat rovněž jamku podpažní, okolí nad prsem (pod i nad klíční kostí) a vedle prsu! Toto vyšetření pak zopakujte na opačném prsu. Doporučujeme vždy dodržet stejný sled prováděných kroků a stejnou techniku. Vyhněte se tak možnosti opomenutí některé z částí prsu či chybného hodnocení vlastního nálezu.

5) Prohmatejte prs silně oběma rukama proti sobě a stiskem bradavky zkontrolujte, zda nemáte sekreci z prsu.

6) Další část vyšetření se provádí v leže na zádech s lehce podloženou vyšetřovanou stranou, zvednutou paží nad hlavu. Postup při prohmatávání je stejný jako ve stoji vzpřímeném (mnohé pohmatové změny, které nebyly patrné ve stoji, mohou být odhaleny v leže).

(Zdroj dat: <http://avonka.xf.cz/samovysetreni.htm>)

**6) Přiřaďte k jednotlivým obrázkům z výběru správný příznak zhoubného onemocnění prsu:**



(Zdroj dat: projekt-spirala.cz/download/Pruvodce\_samovysetrenim\_prsu.pdf)

### 7) Doplně do textu chybějící slova:

Mamografie je rentgenové vyšetření prsů s nízkou dávkou záření, které pomáhá detekovat nádory předtím, než mohou být rozpoznatelné pohmatem. Nejčastějšími záznamy jsou snímky a digitální záznamy. Ženy starší 45 let bez dalšího rizika by měly absolvovat mamografii jednou za dva roky. Na toto vyšetření mají ženy v uvedené věkové kategorii a v daných časových intervalech nárok a vyšetření je hrazeno zdravotními pojišťovnami. Mamografie je určena i pro ženy bez jakýchkoliv obtíží a příznaků nemoci.