

Divadlo REDUTA



Tato aktivní knížka patří:

Na co se můžete těšit:

Právě jste otevřeli knihu, která není jako ty ostatní. Nenechá Vás nikdy v klidu, budete s ní vymýšlet nové věci, stanete se na chvíli architektky, malíři, designéry, ale i filozofy. Poodhalíte tajemný svět architektury a podíváte se na ni z jiné stránky, než je obvyklé. Budova Reduty Vám ukáže mnoho tajemství a nejen ona.

Proniknete do podstaty současné architektury, zabrousíte do historie a rekonstrukčních činností, seznámíte se s architektonickou kanceláří DRNH, malířem Petrem Kvíčalou, scénografem Miroslavem Melenou...




Dříve, než se začtete...

Není nad vlastní zážitek. Doporučuji aktivní knížku vzít s sebou na prohlídku a strávit v ní několik nezapomenutelných chvil. Některá zadání se dají naplnit pouze v prostorách budovy Reduty, proto bude nejlepší, když se ji vydáte poznávat takto přímo.

Nejprve se u pokladny zeptejte, zda si smíte Redutu projít a případně nafotit. Nejspíš Vám bude přidělen jeden muž z ostrahy. Nestyd'te se ho na nějaké věci zeptat. Možná Vám sdělí informace, které se nikde nedozvíte a zavede Vás i do míst, která jen tak nějaký návštěvník nepozná.

Ke knize je přiložena tužka a dvě pastelky, černá a červená. Vše budete potřebovat při zábavných úkolech, které na Vás čekají.

Vysvětlivky k úkolům:

-  Otázka k zamýšlení
-  Úkol na psaní nebo kreslení
-  Akce, činnost

Jednotlivé úkoly jsou očíslované, takže si na konci knihy můžete najít řešení a odpovědi některých otázek. Samozřejmě ne všechny, protože některé jsou pouze k zamýšlení nebo závisí na Vašem subjektivním názoru.

Vždy si nejprve přečtete celou stránku, než začnete vypracovávat úkol nebo formulovat myšlenku. V textu totiž naleznete mnoho důležitých informací.

Historie

Budova

Budova divadla je považována za nejstarší divadelní budovu ve střední Evropě. Má velice pestrout minulost:

Objekt dnešní Reduty je výsledkem složitého stavebního vývoje, který s četnými přestavbami a dostavbami probíhal nepřetržitě po několik století.

- v 16. století Lichtenštejnský dům s palácovými rysy (základem Reduty)
- 1602–1605 městská taverna ve stylu pozdní renesance (reprezentační objekt určený vzácným návštěvám města)
- 70. léta 17. století – přestavba ve stylu raného baroka
- 1785 požár, poté klasicistní obnova divadla, kterou

provázela přeměna taverny na Redutu v pravém slova smyslu

- 1870 poslední požár
- 1891 sjednocení průčelí do Zelného trhu
- 1919 znovuzaveden divadelní provoz
- 50. léta 20. století – interiérové úpravy Bohuslava a Kamila Fuchse
- počátek 90. let 20. století – budova uzavřena z důvodu havarijního stavu



1

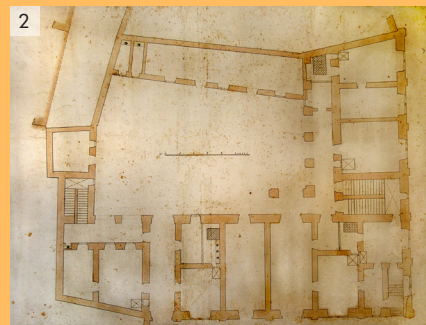
Jedenáctiletý Wolfgang Amadeus Mozart (Mozartův pomník před Redutou od prof. akad. soch. Kurta Gebauera)



1

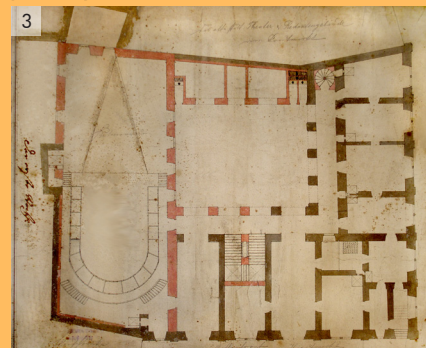
Srovnej půdorysy se současnými (s. 7)

2



Půdorys přízemí městské taverny před vystavěním divadelního sálu

3



Půdorys přízemí taverny s divadelním sálem ve východním křídle (1733)

4 Horní trh (J. Maserle, 1768)



3



2

Představení

Již z druhé poloviny 17. století, v souvislosti s provozem městské taverny, jsou známy první záznamy o divadelních představeních. Nejznámější osobností nejstarší doby, která v divadle hrála, byl W. A. Mozart, tehdy v roce 1767 teprve jedenáctiletý. Na jeho památku a počest je před Redutou nově postavena jeho socha.

Největší rozkvět ale přesto Reduta zažila mezi lety 1787 a 1870. Na prknech brněnské Reduty se pak odehrálo především v první polovině 19. století vše podstatné z tehdejšího repertoáru. Premiéry následovaly krátce po vídeňském uvedení, často dříve než v Praze. Jako první české představení se zde odehrála zpěvohra Strašidlo ve mlejně. Roku 1952 tu hrál jako člen Prokopovy společnosti Josef Kajetán Tyl.

Prohlédněte si fotografie a napište, které prvky architektury byly zachovány již od začátku a co se změnilo:

.....

.....

.....

.....

.....

.....

.....

.....



5 Reduta (polovina 19. století)



6 Reduta (2000)



7 Reduta (2010)

Proměna

Vítězové vypsané soutěže na rekonstrukci divadla Reduta se skládali z architektonické kanceláře DRNH a scénografa Miroslava Meleny (divadelní část).

Stavba je v podstatě obyčejná, neboť historie ji prostřednictvím požárů a přestaveb prakticky úplně zničila. Avšak dům po rekonstrukci vypadá zvenku téměř stejně.

Uvnitř stavby se autoři soustředili zejména na obnovení původní funkčnosti ochozů okolo arkádového dvora. Opravou barokního otevřeného, téměř čtvercového dvora lemovaného arkádovými ochozy (původně i pavlačemi) bylo potřeba pře-

tvorit systém ve funkční soudobé řešení.

V původním stavu je zachováno pouze schodiště, které je čistě ruční práce. Rekonstrukce není lehká záležitost. Architekti musejí vycházet z dosavadního řešení budovy, jejího historického zařazení a její funkce. Také musejí mít na paměti to, v jaké souvislosti byli na budovu lidé zvyklí. Celá práce je ztlížena všemi těmito požadavky, je těžší než při stavbě nové budovy. Při rekonstrukci staveb musejí architekti myslet i na takové věci, jako je vlhkost, šíření zvuku v divadle (aby nedocházelo k ozvěnám...), na vytápění a klimatizaci, ale také protipožární zabezpečení.



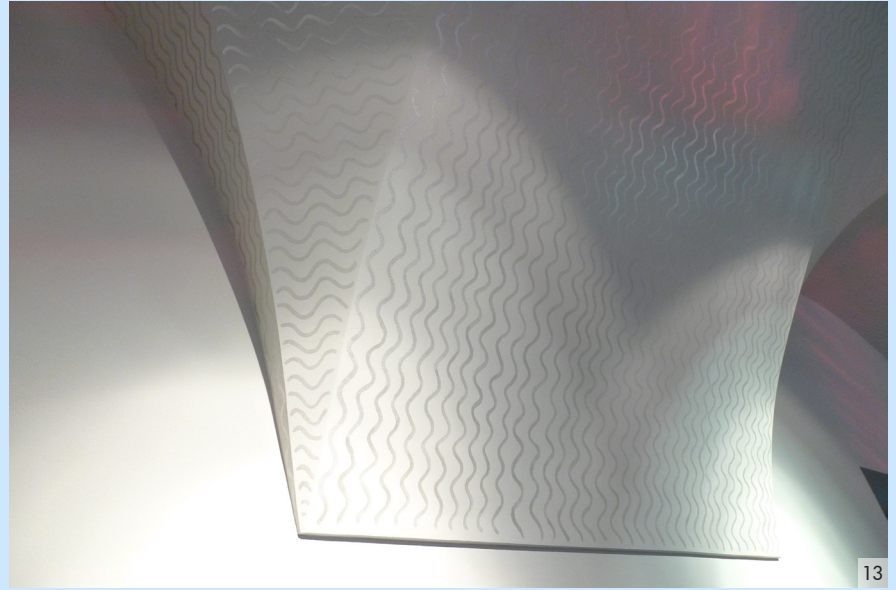
5



9



10



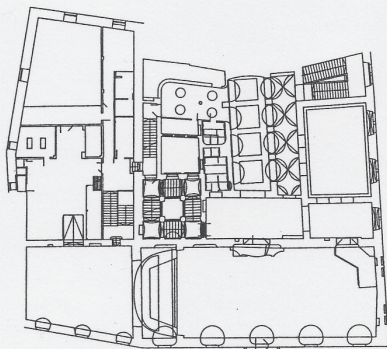
Všimněte si čistých ploch, ladných linií a jednoduchosti, příznání materiálu v elementární podobě.



Před rekonstrukcí

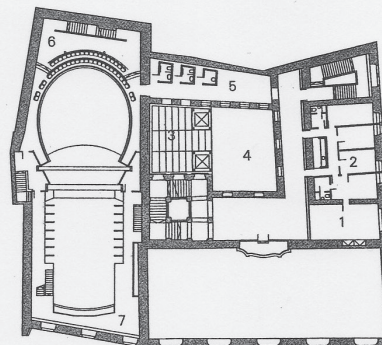
Po rekonstrukci

16

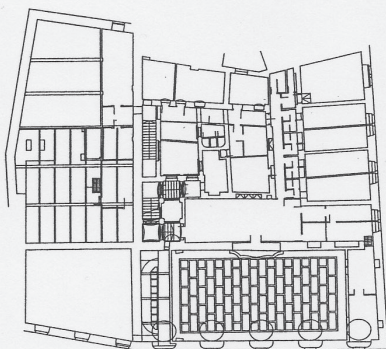


- 1 kancelář ředitele
- 2 kanceláře
- 3 kuřárna
- 4 atrium
- 5 chodba, WC
- 6 balkon
- 7 lavky

4 — Rekonstrukce divadla Reduta v Brně / Půdorys 3. NP před rekonstrukcí

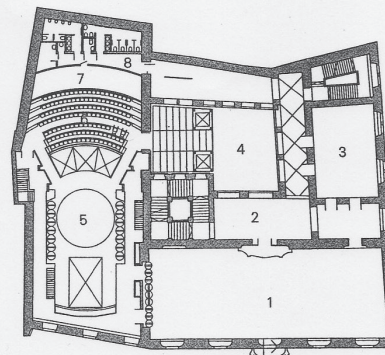


5 — Rekonstrukce divadla Reduta v Brně / Půdorys 3. NP po rekonstrukci



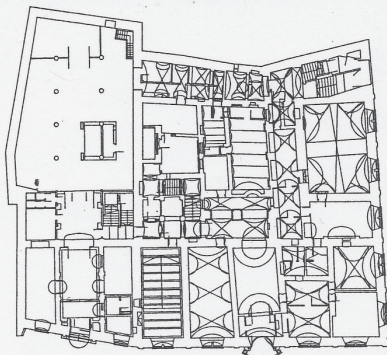
- 1 Redutní sál
- 2 foyer
- 3 malý sál
- 4 atrium
- 5 jeviště
- 6 hledisté
- 7 sklad
- 8 WC

6 — Rekonstrukce divadla Reduta v Brně / Půdorys 2. NP před rekonstrukcí



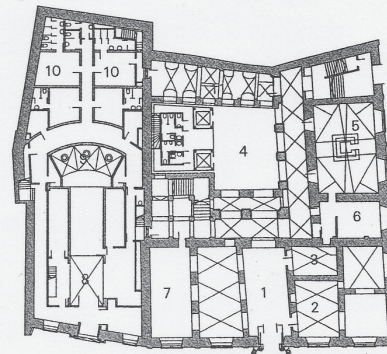
7 — Rekonstrukce divadla Reduta v Brně / Půdorys 2. NP po rekonstrukci

8 — Rekonstrukce divadla Reduta v Brně / Půdorys 1. NP před rekonstrukcí



- 1 vstup
- 2 obchod
- 3 pokladny
- 4 atrium
- 5 kavárna
- 6 zázemí kavárny
- 7 šatna
- 8 kulisy
- 9 orchestřiště
- 10 šatny
- 11 galerie

9 — Rekonstrukce divadla Reduta v Brně / Půdorys 1. NP po rekonstrukci



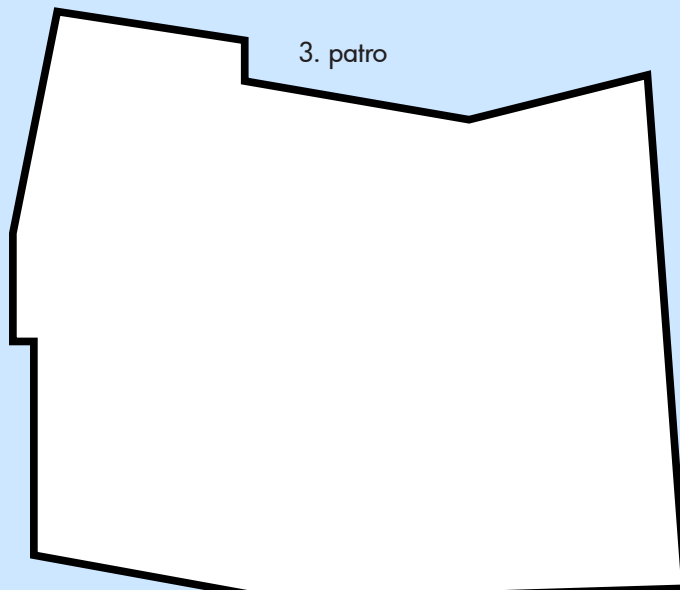


3

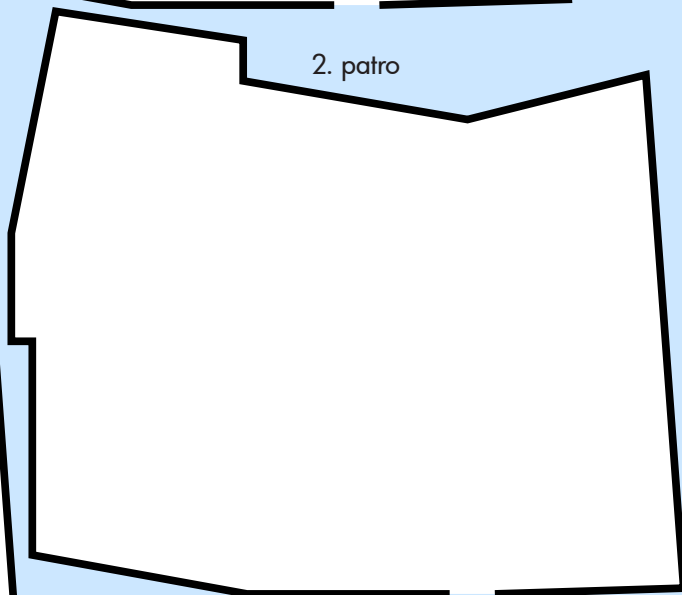
Podívejte se, jakou část zabírá v celé stavbě atrium. Tvoří velkou část nebo malou?

Zaměřte se na divadelní sál. Kde byl před rekonstrukcí? Nachází se ve stejném patře, ale v jiné části budovy. Předtím byl v nynějším Mozartově sále. Proporčně je větší než před rekonstrukcí. Nyní je sál tam, kde byl v úplném prvo počátku, ale s opačným situováním hlediště a jeviště (dříve bylo jeviště směrem k Zelnému trhu).

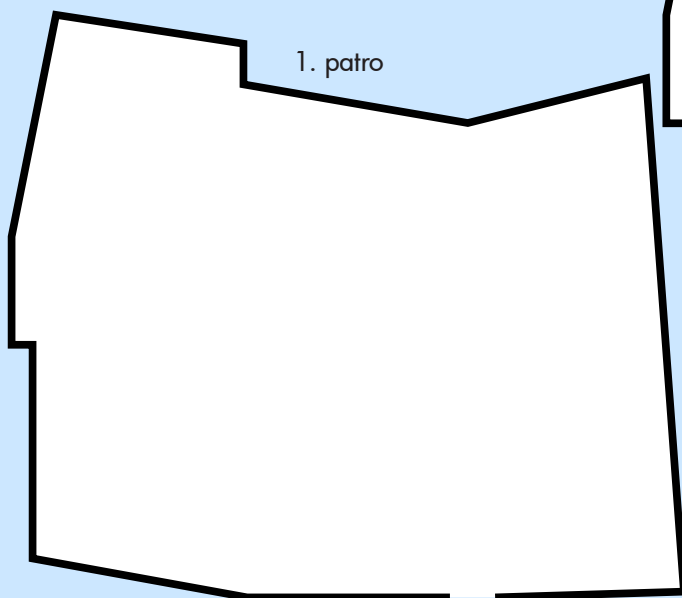
Zkuste si zahrát na architekta a zakreslit nové půdorysy, aby jste zakomponoval/a většinu důležitých prostor (atrium, kanceláře, jeviště, hlediště, Mozartův sál, malý sál, kavárnu, orchestřiště, šatny). Můžete přestavět i nosné zdi, i když by to ve skutečnosti bylo problematické. Nezapomeňte, že některé prostory zahrnují více pater.



3. patro



2. patro



1. patro

Současnost

Budova

Budova dnešní Reduty je výsledkem složitého stavebního vývoje, který s velkými přestavbami a dostavbami probíhal nepřetržitě po několik století.

Po celou dobu si udržela vnější klasicizující vzhled.



4 5



17



18

Budova má 4 odlišné vzhledové charaktery:

1. vnější vzhled
2. interiér
3. Mozartův sál
4. divadelní část

Co myslíte, že tyto charaktery a vzhledy spojuje dohromady?

.....

.....

.....

.....

.....

20



19

Připadá Vám, že budova vypadá zvenku nemoderně? Zkuste si představit opak. Myslíte si, že by modernizace exteriéru působila v kontextu Zelného trhu rušivě, nebo by jej spíše mohla udělat zajímavějším?



6

Divadelní část



21

Tvůrcem divadelní části Reduty je scénograf doc. Miroslav Melena (1937–2008).



22

Za svého života realizoval přibližně 200 scénických výprav. Podle jeho projektů bylo zrekonstruováno několik divadel, např. Horácké divadlo v Jihlavě, Loutková scéna v Lublani či Městské divadlo Brno.

Proč si myslíte, že je divadlo situováno do vějíře? Zkuste si vzpomenout na kapitoly z fyziky o šíření zvuku. Srovnajte podobnost s nespočetně starou stavbou římského divadla a uvažujte, v čem jsou podobné.



23



7

Podzemí

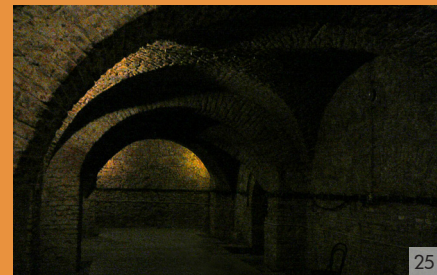
V nejnižších prostorách Reduty je vstup do čtyřpatrového podzemí, které se dá celé projít. Tyto sklepy ve středověku sloužily obyvatelům ke skladování potravin a vinného moku.

Nyní slouží jako únikový východ v případě nebezpečí. Celé podzemí pod Zelným trhem je osvětlené a hlídáno Policií prostřednictvím kamer. Ještě nedávno se v podzemním prostoru konalo pravidelně představení pro děti.

Myslíte si, že je Brno protkáno podzemními chodbami? Nebo jsou pouze pod Zelným trhem? Kam myslíte, že by jste se dostali v labyrintu podzemních chodeb?



24



25

Architektonická kancelář DRNH

Je autorem a realizátorem rekonstrukce divadla Reduta. Byli vybráni po architektonické soutěži a při práci spolupracovali se zaměstnanci Národního památkového ústavu, malířem Petrem Kvíčalou a scénografem Miroslavem Melenou, který navrhl divadelní část.

Architektonická kancelář byla založena Ing. arch. Antonínem Novákem a Ing. arch. Petrem Valentou před 15 lety jako studio architektů – nadšenců, které dohromady spojovala snaha o spolupráci na náročných architektonických projektech zařazených do historického či přírodního prostředí. Počet členů – architektů kolísá dle objemu zakázek od 4 do 14, ale jádro týmu zůstává prakticky celou dobu stejné.

Tato architektonická kancelář často spolupracuje s historiky, zaměstnanci Národního památkového ústavu, sochaři a výtvarníky, např. Petrem Kvíčalou (více než 10 let). Snahou ateliéru do budoucna je nadále pokračovat v úsilí o znovupojení architektury a výtvarného umění, neboť jde o obohacení stavebního díla, které pozitivně působí i na neobdobnou veřejnost.



26

Předávání cen Grand Prix Obce architektů 2005 členům architektonické kanceláře DRNH.

Současnou snahou kanceláře je také přemýšlení o začlenění prvku času do architektonického a výtvarného návrhu.

„Stavbu nevnímat jako prostý součet všech starých dochovaných a nově navržených prvků, ale zejména jako harmonický celek, pro který je nutno najít přesnou vyváženost proporční, prostorovou, barevnou, i světelnou a tím poodhalit nás všechny přesahující duchovní rozměr našeho konání. Nedochovanou historickou výzdobu nalézt transformovanou v současném výtvarném umění a takto se vrátit k historicky prověřenému spolupůsobení umění a architektury za účelem vytvoření slavnostní atmosféry.“

(Z autorské zprávy architektonické kanceláře DRNH)

Nahlédnutí do ateliéru během naší návštěvy



27



28

Z architektonické kanceláře DRNH jsou hlavními autory rekonstrukce Reduty: Ing. arch. Radovan Smejkal, Ing. arch. Petr Valenta, Ing. arch. Antonín Novák, Ing. arch. Eduard Štěrba a Ing. arch. Klára Kučerová.



29



Další realizace ateliéru (novostavby a rekonstrukce):

1. Budova Dopravního podniku, Brno
2. Dům s pečovatelskou službou, Brno
3. Bytové domy, obytný soubor na Krutci, Praha
4. Kaple sv. Kunhuty, vojenská nemocnice, Brno
5. Administrativy a strojírny areálu Vaňkovka, Brno
6. Knihovna Jiřího Mahena, Brno
7. Sportovní a rekreační areál Kraví hora, Brno
8. Wannieck Gallery, Brno
9. Městský bazén, Litomyšl

Zkuste přiřadit budovy k obrázkům. Řešení je na konci knihy.

- A:.....
- B:.....
- C:.....
- D:.....
- E:.....

Co si myslíte o jejich snaze, aby budova splynula s prostředím, nepůsobila v krajině příliš násilně?

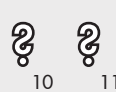
.....

.....

.....

.....

.....



Například na obrázku A se jedná o nízkonákladovou stavbu, využívající přírodních energií (slunce, větru...) pro chod budovy, zároveň doplňují krásu přírodního okolí. V případě obrázku B zase architekti plynule pokračovali ve vlnitosti terénu, architekturu zároveň tvoří i zelení porostlé střechy.

Přemýšlejte o společných rysech staveb. Co Vám připomínají? Jaké užívají materiály? Proč některé projekty ateliéru zůstaly jen u konceptu nebo návrhu, ale už nebyly zrealizovány?

.....

.....

.....

V čem je ateliér podle Vás revoluční?

.....

.....

.....

.....

.....



Atrium

Při příchodu do vnitřního prostoru Reduty, tzv. atria, vás jistě pohltí jeho architektonické řešení. Velmi moderní pojetí jen malinko odkazuje k funkcionalismu. Těžko uvěřit, že před rekonstrukcí byl téměř čtvercový dvůr obehnaný arkádami jen ze tří stran. Dvůr byl tedy otevřený. Architekti DRNH zásadním způsobem přetvořili vnitřní prostor, ale s citem a odkazující na minulé řešení. Atrium je zastřešeno transparentním sklem se subtilní nosnou prutovou konstrukcí. Pohled do každého patra je velmi odlehčený, a to díky použití skla na zábrany. V ochozech se pravidelně konají výstavy, které prostor oživují.



35



36



Na podlaze si všimněte ornamentu Petra Kvíčaly, jehož dílo je vepsané přímo do teracové podlahy, a to jako organické linie z třesňového dřeva lemovaného bílou mosazí. Může ve Vás vyvolat pocit podobnosti s liniemi pohybu bruslařů na ledě, čemuž dopomáhá bílá barva „ledu“.

Právě ornament je v atriu jediným nepravoúhlým prvkem a dodává mu iluzi pohybu.



37

Stoupněte si doprostřed atria a rozhlédněte se kolem sebe. Jak na Vás působí? Jaké vlastnosti by jste mu přiřadili?

.....

.....

.....

.....

.....

.....

.....

.....

.....

.....

.....

.....

.....

.....

.....

.....

.....

.....

.....

.....

.....



Představte si, že je uprostřed místo skla neprůsvitná střecha a umělé osvětlení. Co si o tom myslíte? Není nyní řešení velmi citlivé a nedochází tak k propojení stavby s přírodou, počasím a denní dobou? Je tak zachováno původní řešení stavby s otevřeným dvorem.

Dokázali by jste tu bydlet? Nebo potřebujete k životu barvy? Do jaké míry na člověka působí okolní barvy? Jestli nevíte, nebo si nejste jisti, zadejte si později do vyhledávače na internetu slova „psychologie barev“.



38



39

Mozartův sál (neboli Redutní sál)

Je jedním z povedených příkladů aplikace moderních prvků do historické architektury. Zachovává dobová okna a balkon, navíc je zvýrazňuje díky jejich bílému orámování. Dochází k působivému kontrastu a zároveň symbióze.

Malba Petra Kvíčaly nejen perfektně a harmonicky dekoruje sál, ale má mnohem vyšší poslání. Vlivem doby se bohužel v Redutě nezachovaly historické nástěnné malby a fresky. Ale právě práce Petra Kvíčaly by k těmto zaniklým dokladům české kultury měla odkazovat. Zaniklá podoba maleb se transformuje do geometrizujících křivek, linií a barev Petra Kvíčaly, kde bychom mohli jistě podoby a souvislosti s barokem jistě nalézt.

Víte, že je v Redutě pouze Mozartův sál vymalován na červenou a ještě k tomu s ornamentem?

Všimli jste si, že na stavbě není nikde žádná sytá barva kromě této červené v sálu? Co to může symbolizovat? Pozorný návštěvník si všimne ještě dalšího červeného prvku.

Věříte tomu, že červená neměla být schválena kvůli tomu, že by mohla evokovat nebo dokonce propagovat komunistický režim? Proč asi?



40



41



42



43

Pozornému divákovi jistě neuunikne, že právě Mozartův sál je onou „perlou“ celé stavby, jakýmsi zářícím pokladem, který nenechá nikoho chladným.



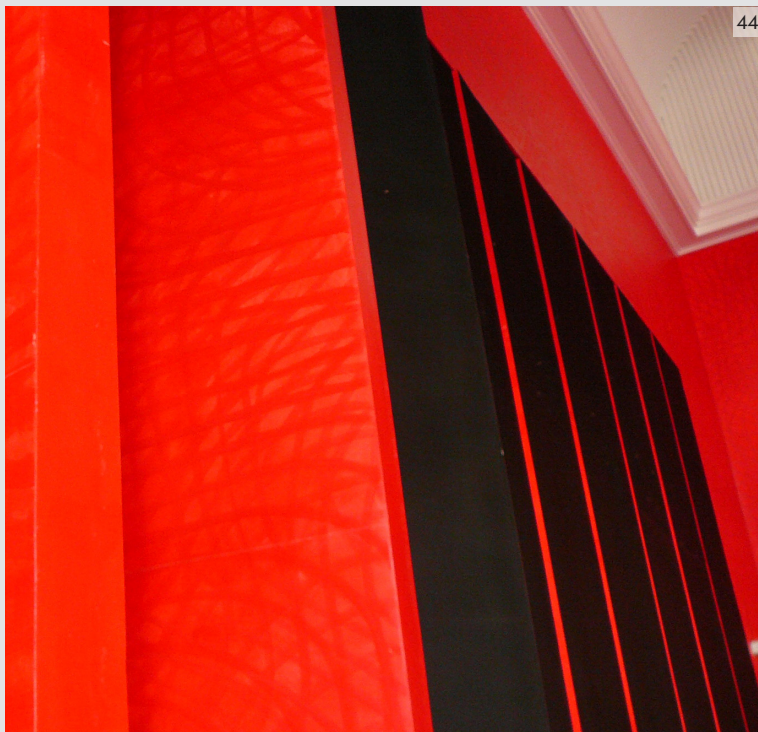
18

Jaký je Váš názor na volbu barvy? Jaká jiná by se Vám v Mozartově sále líbila? A jaká vůbec ne? Řešení je na konci knihy.

✓ hodí se ✗ nehodí se

Na čelní stěně, u pódia či jeviště naleznete otáčecí panely na stěně. Jsou velmi variabilní tím, že je každý z jedné strany červený a z druhé černý. Dá se tak vymyslet spousta variant a kombinací na pozadí nejrůznějších příležitostí a konaných akcí. Zároveň jsou vstupem do zákulisí neboli „za oponu“ (zde oponu z panelů).

Pokuste se zakreslit šest co nejoriginálnějších kombinací červených a černých panelů, ale zachovejte symetričnost. Myslete při tom na využití při různorodých akcích, aby byly panely buď podtržením akce nebo aby nepůsobily rušivě.



44



19

Koncert vážné hudby

--	--	--	--	--	--	--	--	--	--	--	--	--	--	--	--	--	--	--	--	--

Vyhlášení výtvarné soutěže

--	--	--	--	--	--	--	--	--	--	--	--	--	--	--	--	--	--	--	--	--

Významné divadelní jubileum

--	--	--	--	--	--	--	--	--	--	--	--	--	--	--	--	--	--	--	--	--

Maškarňáček

--	--	--	--	--	--	--	--	--	--	--	--	--	--	--	--	--	--	--	--	--

Doplňte sami:

--	--	--	--	--	--	--	--	--	--	--	--	--	--	--	--	--	--	--	--	--

Petr Kvíčala

Je jedním z nejvýznamnějších osobností české abstraktní malby. Na přelomu 80. a 90. let 20. století byl průkopníkem v objevení a prosazení ornamentu jako jedinečného fenoménu a postupně se logicky začlenil do souvislostí aktuální malby v českém i širším kontextu. Zkoumal, jak se malba utváří v čase a jak je vymezena v prostoru, a proto došlo k přirozenému posunu jeho tvorby směrem k práci na architektonických projektech.

Základním prvkem jeho výtvarného vyjádření jsou ornamentální linie, nejčastěji vlnovky, lomené linie nebo smyčky, které

různým způsobem kombinuje, zmnožuje, překrývá a vrství. Inspirací k tomuto projevu byla původně krajina. Vnitřní řád práce Petra Kvíčaly je dán používáním ornamentálně pojatých linií. Mezi nejcharakterističtější z nich patří vlnovka – rytmické malířské gesto v čase. Tyto linie vzájemně kombinuje a komponuje podle předem jasných pravidel či algoritmů, které ovšem mohou vést k neočekávaným výsledkům.



45

Aktuálně Petr Kvíčala pracuje s obvyklým žánrem liniových ornamentů. Kombinuje vlnovky, lomené linky a smyčky. Optického efektu dosahuje opakováním tenkých linií zá-

kladních ornamentů a úmyslně potlačenou barevností (jen dvě nebo tři barvy). Zvláštní pozornost je věnována drobným odchylkám od preciznosti a „chybám“ od užitého řádu. Ty slouží jako další vytvořená rovina rytmizace obrazů, ale vnímat je můžeme i jako zabstrahování přírodních i lidských reakcí na změny prostředí.

V Redutě se podepsal svým dílem na malířské výzdobě stěn Mozartova sálu, kleneb kavárny a výtvarně pojednaném teracu v atriu.



Ale nemaloval to celé sám, pouze jednu stěnu. Pomáhali mu jeho studenti z Ateliéru malířství 3 z Fakulty výtvarných umění VUT.

Jak si myslíte, že to malovali? Nepřipomíná vám to malbu prsty ruky, namočenými do barvy?

Malbou se můžete volně inspirovat. Vezměte si červenou temperu a rozmíchejte ji v kelímku s malým množstvím vody. Namáčejte do něj prsty jedné ruky a na velký papír (nejméně A3)

si vytvořte svůj vlastní ornament s pomocí vlnovek.

Až půjdete kolem pískoviště, naberte si jemného písku alespoň tři hrsti. Na klidném místě si jej vysypte na kontrastní papír (červený, černý...) nejméně formátu A2. Písek rovnoměrně rozprostřete a zkuste do něj prsty zakreslovat různé ornamenty. Nezapomeňte, že podstatou ornamentu je rytmické opakování vybraného prvku nebo určitých prvků. Uhlazováním písku Vám bude vznikat stále nová plocha pro tvorbu.

Jaký je Váš názor, na to, proč Petr Kvíčala tak nazval svoji malbu v Mozartově sálu?

Příklady ornamentů

Ornament není pouhá ozdoba. Můžeme jej chápat jako odkaz k svátečnosti, jako vytržení ze všedního, každodenního života, jako něco, co nás vytrhne z obvyčejného vnímání.

47 48
51

49
50

Bílé místo je pro váš osobní ornament. Použijte jen černou a červenou pastelku.



24

Pokuste se najít ony „chyby“ na stěně Mozartova sálu nebo zde v ukázkách.



25

52 53



Písek na břehu moře 54

Ornamentální podobnosti nalezneme i v přírodě. Stačí se jen porozhlédnout. Napište, kde také ornament podobný Kvíčalově tvorbě nalezneme:

.....
.....
.....



26

Slovníček:

atrium	ústřední pravoúhlá, nekrytá část domu
foyer	místnost v divadle, určená ke společenskému styku, procházce a osvěžení o přestávkách
reduta	I. budova s tanečním sálem nebo místo pro takové zábavy; II. maškarní ples, maškarní rej
taverna	hostinec

Správné odpovědi a řešení:

- 1 Tvar půdorysu je zachován, přemísťuje a otáčí se divadelní sál, místnosti jsou jinak uspořádány, je zastavěn dvůr. Některé stěny zůstávají neměnné, okna jsou na svých místech.
- 2 Zůstala stejná okna se svým zdobením, balkon i vstup, který je více honosnější. Změnila se barevnost, ale jinak je vnější vzhled prakticky nezměněný (je zachována autentičnost původní stavby).
- 4 Dohromady je spojuje hlavně odkaz k historii a kultuře. Jednotlivé charaktery jsou velmi odlišné, ale splňují hlavní funkci. Zvenku je zachován dobový vzhled. Mozartův sál spojuje moderní s historickou architekturou, které se vzájemně umocňují. Divadelní část přispívá vysoce funkčním interiérem, svou kvalitou a luxusem. Celkový interiér Reduty je obrázkem moderní doby, kde se ale nezapomíná na minulost.
- 5 Zvenku moderní není, to je jisté. Otázkou ale je, zda by vysoce moderní budova fungovala a spojovala se s architekturou Zelného trhu.
- 6 Do vějíře je situováno proto, že hlediště samo o sobě funguje jako rozhlas nebo zesilovač rozhovoru z jeviště. Perfektní akustika umožňuje to, že všichni diváci slyší rozhovor herců. S římským divadlem je podobné hlavně v patrovém hledišti s půdorysem opisujícím zlomek kružnice.
- 7 Zelný trh je celý protkaný podzemními chodbami. I další místa v Brně, ale chodby jsou buď zasypané nebo nepřístupné. Nejspíš bychom se divili, kudy všude vedly nebo vedou podzemní chodby.
- 8 Řešení: A7, B9, C8, D2, E3
- 15 Pozorný návštěvník si všimne i červeného koberce na schodišti, který má jistě také svá odůvodnění.
- 16 Nejspíše svátečnost a výjimečnost sálu, také jeho historická paměť a nedochované malby.
- 17 Ano, červená barva byla opravdu problematická. V lidech stále evokovala komunistický režim, kdy rudá barva byla všude okolo na propagačních materiálech a na vlajkách Sovětského svazu. Přesto se nakonec s pomocí pracovníků Národního památkového ústavu podařilo v Redutě prosadit na stěnách užití červené barvy, již bez zatížení komunistickou symbolikou.
- 18 Hodí se: 1, 2, 6, 10, 14; nehodí se: 3, 8, 12, 13; posouzení těchto barev je subjektivní: 4, 5, 7, 9, 11, 15, 16.
- 20 40 dnů Petru Kvíčalovi trvala celá práce a říká se, že těch 40 dnů pil jen červené víno.
- 21 Mozartův sál maloval klasicky štětcem.
- 26 Např.: vlny, stonky plazivých a popínavých rostlin, mraky vypadající jako vlnky, vzor na zádech zmije...

- Literatura:**
1. Petr Valenta, Antonín Novák, Eduard Štěrbák, Radovan Smejkal, Grand Prix, Rekonstrukce divadla Reduta, *Architekt*, 2006, č. 5, s. 9.
 2. Petr Valenta, Antonín Novák, Eduard Štěrbák, Radovan Smejkal / DRNH, Realizace, Reduta v Brně, *Ad Architektura*, 2006, č. 2, s. 47.
 3. Jakub F. Novák (rec.), Myšlenka v prostoru, *Ad Architektura*, 2006, č. 2, s. 51.
 4. Atelier DRNH, *Era 21*, 2005, č. 5, s. 20–24.
- Internet:**
1. Jan Kratochvíl, Reduta, <http://www.archiweb.cz/>, vyhledáno 8. 11. 2010.
 2. Mgr. Jiitka Nováková, Reduta (divadlo Reduta); Divadlo v Redutě; Mozart v Redutě; <http://www.ndbrno.cz/online-archiv/>, vyhledáno 8.11. 2010.
 3. Realizace, DRNH architektonická kancelář, <http://www.drnh.cz>, vyhledáno 8. 11. 2010.
- Fotografie:**
- | | |
|--------|---|
| obálka | Autorka fotografie Hana Pavlíková |
| 1 | Autorka fotografie Hana Pavlíková |
| 2–3 | Autor fotografie neuveden (Mgr. Jiitka Nováková, Divadlo v Redutě, http://www.ndbrno.cz , vyhledáno 29. 11. 2010) |
| 4 | Autor obrazu J. Maserle (Mgr. Jiitka Nováková, Reduta (Divadlo Reduta), http://www.ndbrno.cz , vyhledáno 29. 11. 2010) |
| 5–6 | Autor fotografie neuveden (Mgr. Jiitka Nováková, Reduta (Divadlo Reduta), http://www.ndbrno.cz , vyhledáno 29. 11. 2010) |
| 7–15 | Autorka fotografie Hana Pavlíková |
| 16 | Autor fotografie Ota Nepilý / archiv DRNH (Atelier DRNH, <i>Era 21</i> , 5/2005, s. 20–22) |
| 17–20 | Autorka fotografie Hana Pavlíková |
| 21 | Autor fotografie neuveden (Mgr. Jiitka Nováková, Reduta (Divadlo Reduta), http://www.ndbrno.cz , vyhledáno 29. 11. 2010) |
| 22 | Autor fotografie neuveden (Miroslav Melena, http://www.mdb.cz , vyhledáno 7. 12. 2010) |
| 23 | Autor fotografie Watson (Bosra amphitheatre & baths, http://www.bugbog.com , vyhledáno 28. 11. 2010) |
| 24–25 | Autorka fotografie Hana Pavlíková |
| 26 | Autorka fotografie A. M. Videmannová (Bohumír Kotora, Rozhovor / Ateliér DRNH, http://www.earch.cz , vyhledáno 7. 12.2010) |
| 27–29 | Autorka fotografie Mgr. Alice Stuchlíková |
| 30 | Autor fotografie neuveden (Galerie, http://www.kravihora-brno.cz/ , vyhledáno 20. 11. 2010) |
| 31 | Autor fotografie neuveden (Nový krytý plavecký bazén v Litomyšli, http://www.stavbaweb.cz , vyhledáno 20. 11. 2010) |
| 32 | Autor fotografie neuveden (Dny evropského dědictví ve Vaňkovce, http://www.vcpd.cvut.cz , vyhledáno 20. 11. 2010) |
| 33 | Autor fotografie neuveden (Stavba 2006 Jihomoravského kraje, http://www.casopisstavebnictvi.cz , vyhledáno 20. 11. 2010) |
| 34 | Autor fotografie Filip Šlapal (Obytný soubor Na Krutci, http://www.stavbaweb.cz , vyhledáno 20. 11. 2010) |
| 35 | Autorka fotografie Hana Pavlíková |
| 36 | Autor fotografie neuveden (Mgr. Jiitka Nováková, Reduta (Divadlo Reduta), http://www.ndbrno.cz , vyhledáno 7. 12. 2010) |
| 37–46 | Autorka fotografie Hana Pavlíková |
| 47 | Autor fotografie neuveden (Aukční dům Sýpka, aukce, http://www.sypka.cz , vyhledáno 20. 11. 2010) |
| 48 | Autor fotografie neuveden (Sbírka, Petr Kvíčala, http://www.fcca.cz , vyhledáno 20. 11. 2010) |
| 49–50 | Autor fotografie neuveden (Paintings, http://www.petr-kvicala.com , vyhledáno 20. 11. 2010) |
| 51 | Autorka fotografie Hana Pavlíková |
| 52 | Autor fotografie neuveden (Petr Kvíčala, http://www.ad-astra.cz , vyhledáno 20. 11. 2010) |
| 53 | Autor fotografie neuveden (Josef Chuchma, Zakletá a prokletá Špálova galerie by svoji existenci už mohla skončit, http://www.zpravy.idnes.cz , vyhledáno 20. 11. 2010) |
| 54 | Autorka fotografie Hana Pavlíková |

Autorka: Hana Pavlíková
327605@mail.muni.cz

Název: Divadlo Reduta

Cílová skupina: všichni tvořiví jedinci

Inspirace: Divadlo Reduta (rekonstrukce architektonická kancelář DRNH, výtvarné intervence Petr Kvíčala, divadelní část Miroslav Melena; 2005) na Zelném trhu v Brně

Odborné vedení: Mgr. Alice Stuchlíková, alicestuchlikova@mail.muni.cz

Aktivní knížka je jedním z výstupů semináře Zprostředkování umění na katedře výtvarné výchovy Pedagogické fakulty Masarykovy univerzity v podzimním semestru 2010.

