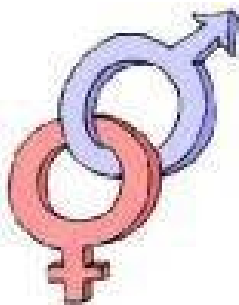
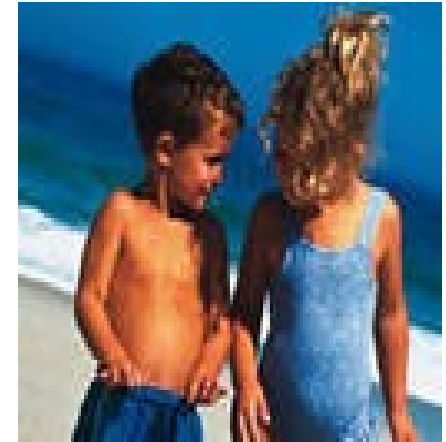
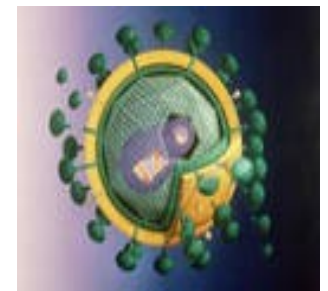


Sexuální výchova



Sexualita a sexuální chování
Sexuální výchova na 1. stupni ZŠ
Pohlavně přenosné nemoci
Sexuální zneužívání





Co je to sexuální výchova ?

- Sexuální výchova je výchovou k odpovědnému partnerství, manželství a rodičovství v tom smyslu, že je především výchovou prosociální, tedy výchovou k sociálním vztahům a k vztahům mezi lidmi založenou na citlivosti, úctě a odpovědnosti ve vztahu k druhým lidem.
R. Hajnová

- Sexuální výchova by měla vést jedince k tomu, aby si v dospělosti počínal v intimním životě „ s radostí, odvahou a náležitou dávkou odpovědnosti“ aby jeho počínání bylo lidskému jedinci k radosti a uspokojení, společnosti k užitku a nikomu ke škodě, bolesti a ponížení.
Z. Matějček



Sexualita

1. Sexualita je souhrn projevů lidského chování a citění vyplývající z tělesných a psychických rozdílů mezi pohlavími. Zahrnuje rozdíly anatomické, hormonální, reprodukční i rozdílné sociální role získané učením
2. Sexualita je fyziologické uspokojení a psychická slast spojená se sexuálními aktivitami sblížování, vzrušení, spojení.

Hartl, P.: Psychologický slovník



Vývoj sexuálního chování

- Sexuální chování se v ontogenetickém vývoji utváří v souladu s vývojem pohlavních žláz jednak pod vlivem dědičnosti a neurohormonálního vývoje, jednak společenského prostředí a jeho morálních norem a kulturních a náboženských tradic.
- Období předškolního věku – nejvýznamnější období pro osvojování mužské a ženské role, sexuální chování patrné ve způsobu hry a rozvoji zájmů je dáno vrozenými vlohami, ale také posilováním způsobů chování, které jsou považovány za chlapecké a dívčí, na rozvoj sexuálního chování dítěte má výrazný vliv způsob života rodičů a zejména forma jejich vzájemné komunikace.

Vývoj sexuálního chování



■ Mladší školní věk

- sexuální chování do začátku puberty nemá ještě erotický charakter (asexuální)
- časté bývají sexuální hry (zkoumání intimních částí těla, nápodoba sexuálního chování dospělých) »» při náhodném přistižení by učitelé a ani rodiče neměli děti trestat nebo zesměšňovat (ale např. ukázat na obrázku)
- děti si často předávají informace (často zkreslené) o porodu, ke konci období také o pohlavním styku
- puberta – první známky puberty u dívek v 10 letech, u chlapců ve 12 letech (+/- 2 roky tedy - dolní hranice D-8, CH10)
- prepuberta (1. fáze puberty) – urychlený růst, vývoj druhotných pohlavních znaků, růst a vývoj pohlavních orgánů, změny v chování
- v důsledku rozdílného nástupu puberty u obou pohlaví (+individuální rozdíly) se ve třídě vytvářejí velké rozdíly v úrovni tělesného i psychického vývoje, ve zdatnosti a sférách zájmů »» náročné pro učitele

Sexuální výchova



Pro zlepšení reprodukčního zdraví je základním požadavkem sexuální výchova orientovaná na odsunutí začátku pohlavního života* do období fyzické, psychické a sociální zralosti, výchova k sebeovládání, plánování rodičovství, používání antikoncepce, snižování počtu interrupcí.**

V sexuální výchově by současně neměla být opomenuta podpora základní funkce lidské sexuality člověka – rodičovství, odpovědnosti a úcty za předání života.

*Čípek děložní je u dospívajících dívek pokryt cylindrickým epitelem, který mnohem méně chrání před průnikem infekcí než dlaždicový epitel dospělé ženy (infekce přechází až v karcinom). Je to důvod proč výskyt pohlavně přenosných nemocí je na celém světě nejvyšší ve věkové skupině 15 -24 let.

** Současná generace se chová mnohem odpovědněji než generace jejich rodičů (zahájení pohl. života, antikoncepce, interrupce...)



Sexuální výchova

- Obecné principy sexuální výchovy
 - spolupráce rodiny a školy
 - nedílná součást výchovy (společná pro dívky i chlapce, bez tabuizace)
 - vychází z vědeckého poznání
 - princip etičnosti, přiměřenosti, (individuálního přístupu)
 - 3 roviny – citová, mezilidských sociálních vztahů, rozumová *(Z. Matějček)*



Sexuální výchova

- Cíle sexuální výchovy
 - vědomosti o svém těle (anatomie a fyziologie pohl. orgánů), dospívání, reprodukčním zdraví
 - pochopení, že sexualita je normální zdravou součástí života a souvisí s celkovou osobností člověka
 - ukázat rozmanitost forem projevů sexuality (těl. kontakt, potřeba důvěry, bezpečí)
 - chránit před chybnými informacemi, rozlišit sexuální mýty od reality
 - varovat před nebezpečím, které sexualita s sebou přináší (pohlavně přenosné nemoci, nežádoucí těhotenství, interrupce)
 - pěstovat vztah k hodnotám, normám, vést k vytváření postojů k sexualitě a tím k uvědomělému rozhodování



Sexuální výchova na 1. stupni ZŠ

- Hlavní cíle:
 - příprava na pubertu (sexuální dospívání)
 - ochrana před sexuálním zneužíváním



Sexuální výchova na 1. stupni ZŠ

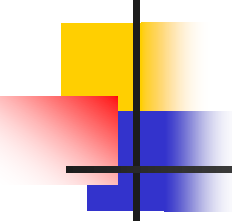
- **Učivo dle RVP ZV** – pohlavní rozdíly mezi mužem a ženou, základy lidské reprodukce, vývoj jedince, rodina a partnerství, rodičovství, biologické a psychické změny v dospívání, etická stránka sexuality, HIV /AIDS (cesty přenosu), intimní hygiena, sexuální zneužívání
- **Očekávané výstupy dle RVP ZV:**
 - rozlišuje jednotlivé etapy lidského života a orientuje se vývoji dítěte před a po narození
 - uplatňuje ohleduplné chování k druhému pohlaví a orientuje se v bezpečných způsobech sexuálního chování mezi chlapci a děvčaty v daném věku

Pohlavně přenosná onemocnění



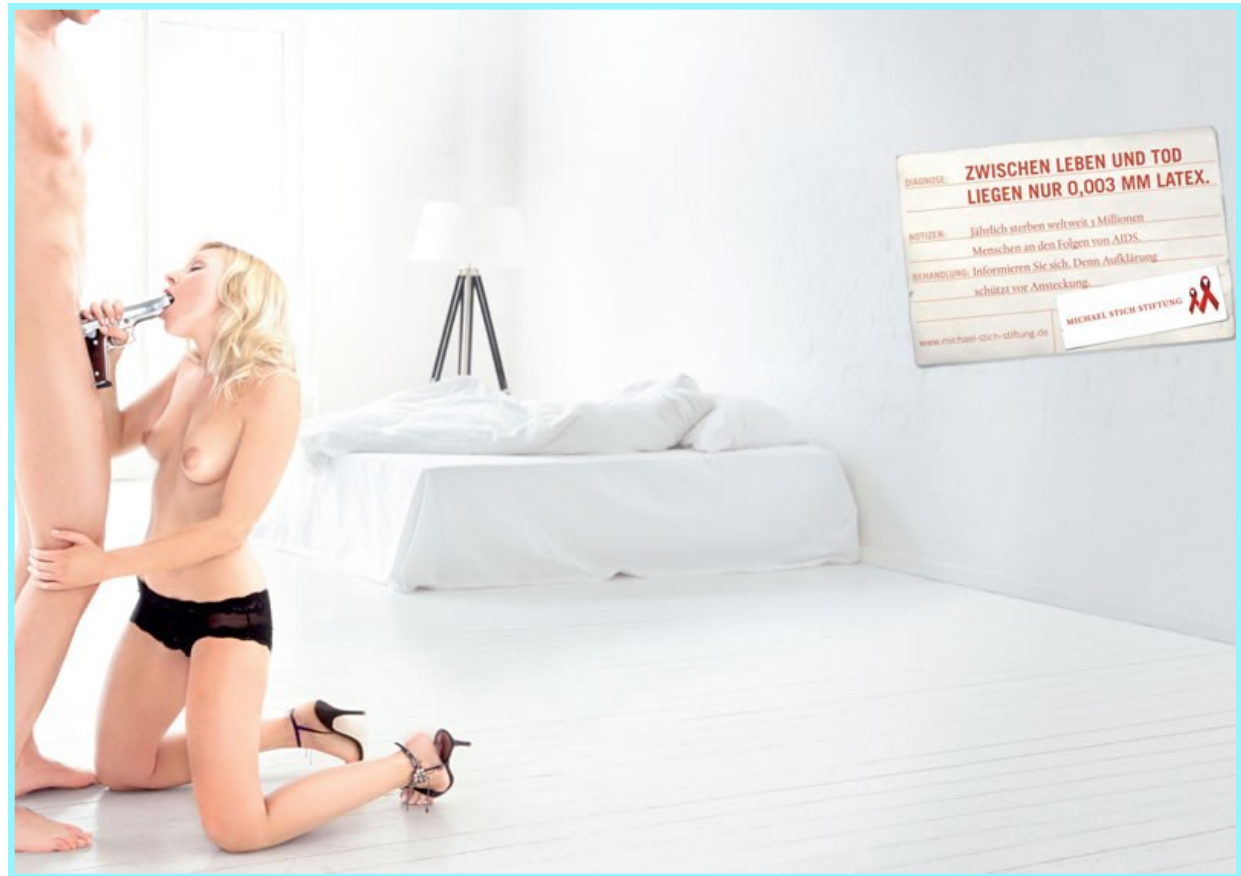
- pohlavní nemoci – *venerické nemoci* – *pohlavně (sexuálně) přenosné* – *STD (sexually transmitted diseases)* – *STI (sexually transmitted infections)* jsou nemoci infekční
- mají závažný zdravotní, sociální a ekonomický dopad (léčba AIDS – 900tis.Kč/pacient/rok)
- tzv. klasické pohlavní nemoci, které se vyskytují v ČR – kapavka, syfilis (příjice, lues) – přenáší výhradně pohlavním stykem
- další pohlavně přenosné nemoci – chlamydiové infekce (způsobují záněty), virové např. opar pohl. orgánů, kondylomata (bradavičnaté výrůstky), virová žloutenka typu B,C a HIV/AIDS, onemocnění způsobuje i celá řada dalších mikroorganismů – bakterie, kvasinky, houby, prvoci a jiní parazité (trichomoniáza, kandidóza, svrab, muňky)

Pohlavně přenosná onemocnění



- mohou trvale poškodit reprodukční zdraví a také trvale nitroděložně poškodit plod a zanechat trvalé následky, jsou smrtelná
- prevence
 - sexuální výchova
 - bezpečné sexuální chování
 - partnerská věrnost
 - kondom (snižuje riziko nákazy při styku do pochvy, konečníku i úst)

Mezi životem a smrtí leží pouze 0,003 mm tlustý latex



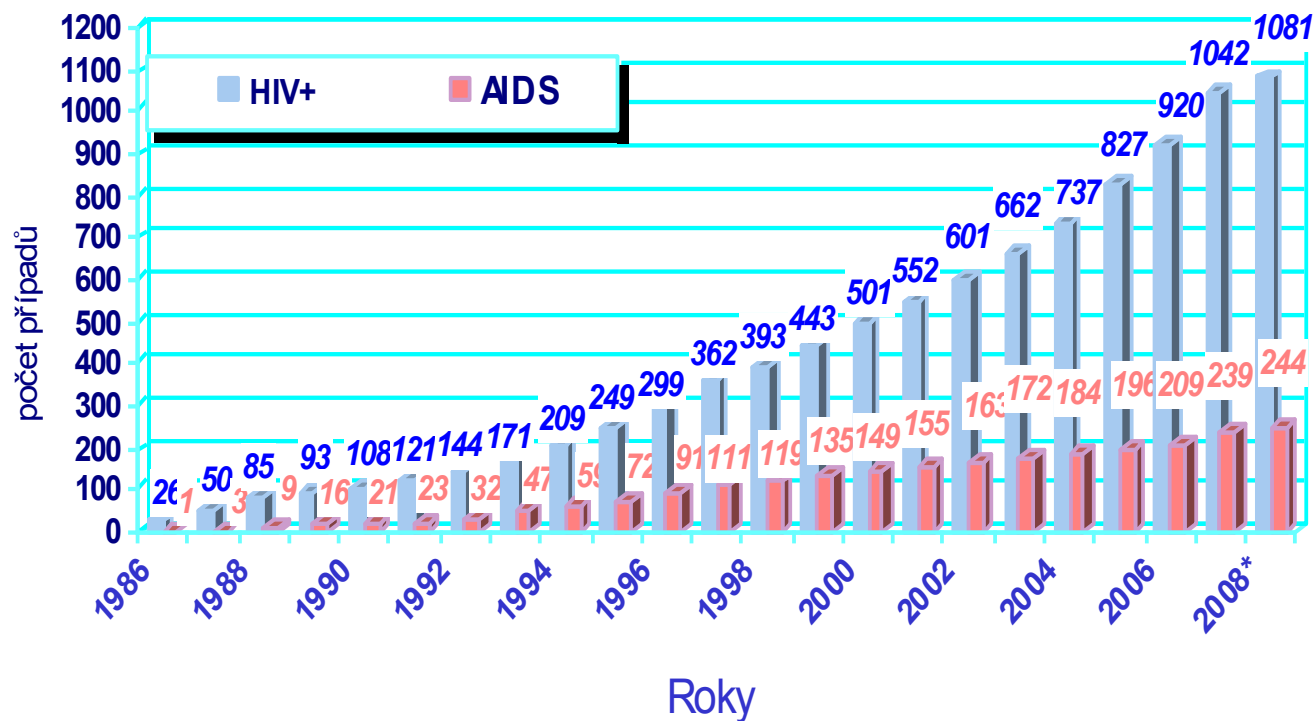
Pohlavně přenosná onemocnění - AIDS



- AIDS Acquired Immunodeficiency Syndrome – syndrom získaného selhání imunity
- AIDS je konečným stádiem infekce, způsobené virem HIV (Human Immunodeficiency Virus, virus lidského imunodeficitu)
- Virus HIV se vyskytuje v tělesných tekutinách (krev, sperma, poševní sekret, mateřské mléko, malé množství ve slinách a ostatních tělesných tekutinách)
- Pozn. HIV je velmi citlivý na zevní vlivy – ničí jej běžné desinfekční přípravky, mýdlo, chlorové preparáty, teplota nad 60°C (již za několik minut), pozor neničí UV záření

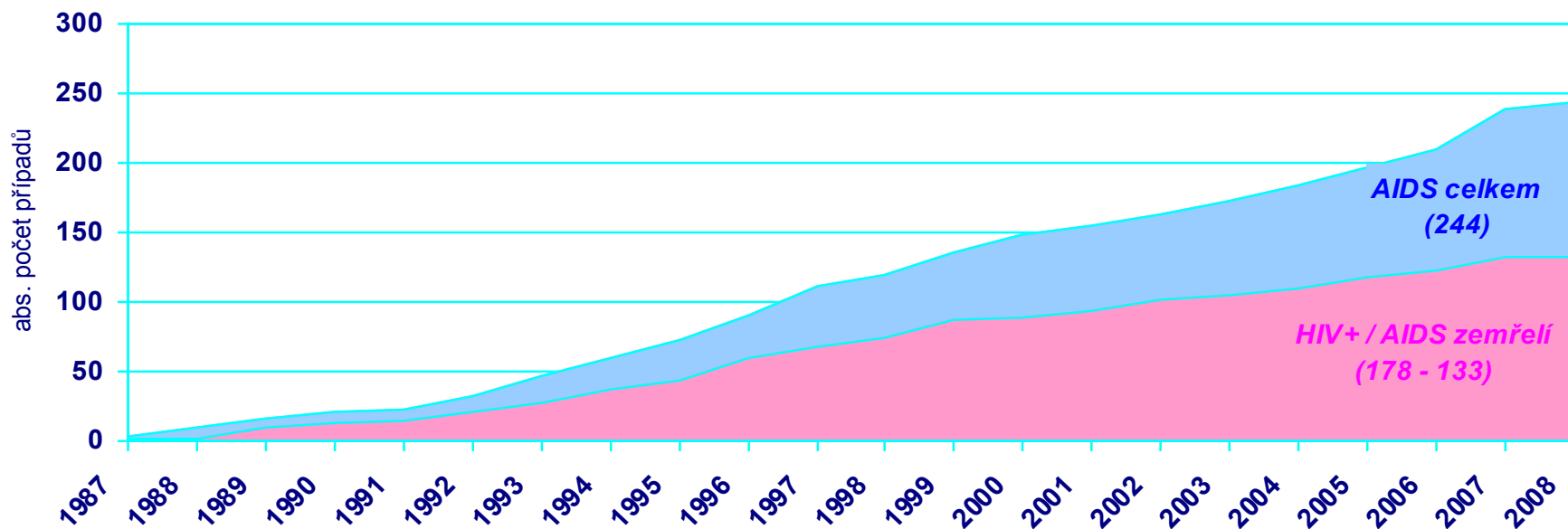
HIV/AIDS v České republice

Kumulativní data k 29. 2. 2008*

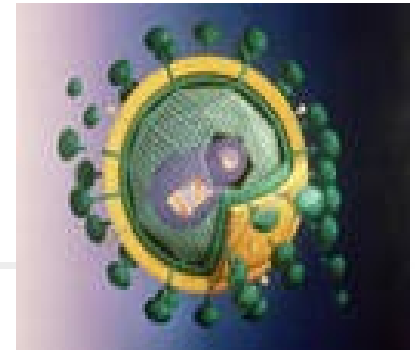


AIDS v České republice

data k 29. 2. 2008

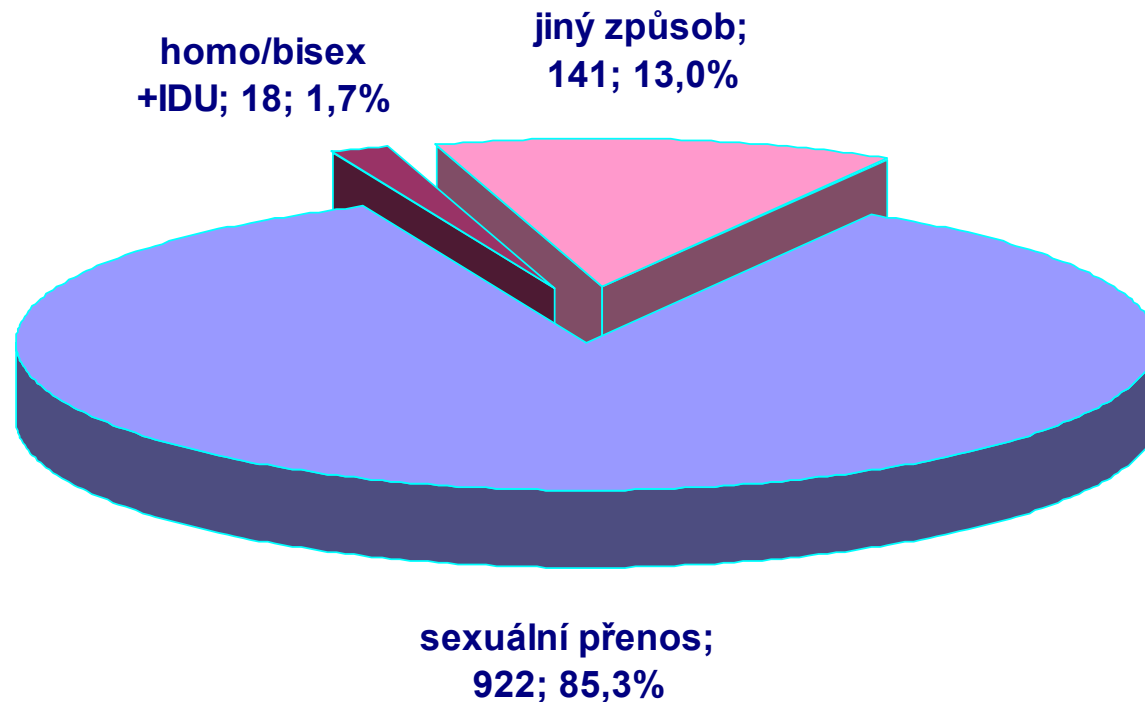


Pohlavně přenosná onemocnění - AIDS



- Jak se virus přenáší?
 - pohlavním stykem homosexuálním i heterosexuálním (nejčastější přenos heterosexuálně, nejvyšší nárůst HIV+ je u dívek a mladých žen)
 - krví
 - injekční aplikace drog, rizikové tetování a piercing
 - transfúzí krve či krevních derivátů (v ČR vyloučeno)
 - kontaminací poraněné kůže nebo sliznice infikovanou krví (pozor u první pomoci)
 - z matky na dítě

Podíl přenosu HIV sexuální cestou jen občané ČR a rezidenti data k 29. 2. 2008





Sexuální zneužívání

- Co je to sexuální zneužívání?
 - **Bezkontaktní** – slovní obtěžování, exhibicionismus, expozice pornografických filmů, časopisů nebo fotografií, voyerismus nebo masturbace před dítětem
 - **Kontaktní** – dotýkání se či mazlení se s dětským tělem – oblečeným nebo nahým – rukou, nejrůznějšími předměty či genitáliemi, nucení dítěte, aby se podobným způsobem dotýkalo těla dospělého, pronikání do pochvy či konečníku dítěte prsty či předměty, pohlavní styk, anální či orální sex



Sexuální zneužívání

- Které děti jsou nejohroženější?
 - děti mladších věkových skupin
 - děti emočně deprivované, v rodině opomíjené
 - děti jejichž rodiče jsou násilní vůči sobě i dětem
 - děti fyzicky či psychicky handicapované
 - děti, jejichž matka je často delší dobu mimo domov
 - děti alkoholiků, narkomanů, psychotiků
 - děti, které nevědí, že jejich tělo patří jen jim



Sexuální zneužívání

■ Kdo zneužívá?

- jen vyjímečně je dítě zneužito cizím člověkem
- většinou jsou děti zneužívány dospělým, který dítě dobře zná a dítě k němu má důvěru (rodiče, nevlastní rodiče, starší sourozenci, příbuzní, známí, vedoucí zájmových kroužků, i učitelé a vychovatelé)
- nejen muži, ale i ženy (oběti dívky i chlapci)
- dospělí se sexuální kontakt s dítětem snaží utajit, k tomu nutí i dítě

Pozn. Náš právní řád nedovoluje sexuální kontakt s osobou mladší 15. let, v případě incestu sexuální aktivity vůbec



Sexuální zneužívání

■ **Prevence**

■ Škola

- dostatek informací o lidském těle a sexuálním chování, vysvětlit dětem nebezpečí sexuálního zneužívání, osobní bezpečí – obezřetnost k cizím lidem

■ Rodina

- nenechávat mladší děti dlouho bez dozoru (hlavně večer), řádně si prověřit osobu, která dítě hlídá
- atmosféra důvěry a vzájemného respektu v rodině, naplňování citových potřeb dítěte
- rodiče by měli být dítěti oporou a vést ho, aby se samo svěřovalo, co prožilo, naslouchat dítěti



Sexuální zneužívání

- **Co udělat pokud bylo dítě sexuálně zneužito?**
 - Sdělení dítěte přijměte pokud možno v klidu a věřte mu.
 - Dítě musí cítit, že jste na jeho straně a to, co se stalo není jeho vina.
 - Postarejte se, aby ten kdo dítěti ublížil, již k němu neměl přístup.
 - Porad'te se s odborníky, jaké nezbytné kroky je třeba učinit.
- Dítě se často svěří učiteli, spolužákovi, školní schránce důvěry, školnímu psychologovi – nutné kontaktovat policii



Sexuální zneužívání

- Organizované (komerční) sexuální zneužívání
 - dětská pornografie, prostituce
 - rodičům (učitelům) by nemělo unikat:
 - děti jsou často mimo domov (dlouho do noci)
 - dítě dostává nákladné dárky či větší množství peněz



Literatura, odkazy, kontakty, výukové programy

■ Literatura:

- Machová, J., Hamanová, J. **Reproduční zdraví v dospívání.** Praha : H+H, 2002.
- Matějček, Z. **Co, kdy a jak ve výchově dětí.** Praha : Portál, 1996.
- Machová, J., Kubátová, D. a kol. **Výchova ke zdraví pro učitele.** Ústí nad Labem : Univerzita J. E. Purkyně, Pedagogická fakulta, 2006.
- Machová, J. **Biologie člověka pro učitele.** Praha : Karolinum 2002.
- Šulová, L. **Jak učit výchovu k manželství a rodičovství?** Praha : Grada, 1995.

Literatura, odkazy, kontakty, výukové programy

Odkazy a kontakty

- **Národní program boje proti AIDS** www.aids-hiv.cz
- **Státní zdravotní ústav** (nabídka preventivních materiálů týkajících se HIV/AIDS a pohlavně přenosných infekcí)
[WWW.SZU.CZ](http://www.szuz.cz)
- **ADIS centrum** – Infekční klinika nemocnice na Bulovce, Praha, tel. 266 082 629, Infekční klinika FN, Jihlavská 20, Brno tel. 543 192 271
- www.zdraviprozeny.cz
- **Nadace naše dítě** – www.nasedite.cz, www.detskaprava.cz
Linka bezpečí – 800 155 555
Rodičovská linka – 283 852 222
- **Modrá linka** (linka důvěry pro děti a mládež) – 549241010; CVC Lužánky, Brno; www.modralinka.cz
- **Policie ČR** (158,112)



Literatura, odkazy, kontakty, výukové programy

- Výukové programy

- CVC Lužánky Brno – **Povídání o dospívání důvěře a osobním bezpečí** (výukový program k sexuální výchově, určen pro žáky 5. ročníku, 2 vyučovací hodiny v prostorách vaší školy)

Kontakt: Centrum volného času, Lidická 50, Brno
tel. 549 524132, www.luzanky.cz