

**VÝZNAMNÉ TENDENCE V SOUČASNÉ MUZEJNÍ
A GALERIJNÍ PEDAGOGICE, PŘÍKLADY
Z DOMÁCÍCH I ZAHRANIČNÍCH INSTITUCÍ**



**GP3MP_MGP letní semestr 2013
Bc. Kamila Reichmannová, UČO 409621**

-Metodický vývoj zprostředkování umění stabilizován

-nová média x „ciceronské lekce“

3 základní typy programů:

- **Teoretické**
- **Praktické**
- **Smíšené**



Dětský ateliér v Centru G. Pompidou Paříž

- Od 60. let intenzivní rozvoj galerijní práce pro mládež (roz.věkových kategorií)
- R. 1977 – vznik dětského ateliéru (1000m²)
- animátoři – abs.um. škol, pedagogický kufřík
- Audiovizuální tematika, ateliéry denní potřeby: ekologie, živ.prostředí, souč.umění, hudba, vyvážený poměr mezi teorií a praxí -)

PRAXE-) TEORETICKÝ KOMENTÁŘ -) DISKUSE -) EXPOZICE

V dílně seznámení s materiály -) lepší vnímání materiálů a tvorby uměleckého díla

- V expozici – pohybové etudy (práce s papírem, provazem, textilem).

Tate Modern Londýn

- animační programy vychází z **BODY ARTU, PERFORMANCE, KINETICKÉHO UMĚNÍ, GRAFFITI...**
- **MEZIOBOROVÉ VÝTVARNÉ DÍLNY** (hudba, literatura...)
- **samoobslužné aktivity: surrealistické čtení, open - studio**



http://kids.tate.org.uk/mygallery/gallery_home



Art & Music: http://kids.tate.org.uk/mygallery/gallery_home

- + častá realizace programů ve veřejném prostoru mimo prostory galerie – snaha zapojit náhodné diváky
- + spolupráce se studenty vysokých škol a workshopy s umělci
- + pracovní listy podléhají soudobému vizuálnímu stylu - jednoduší zadání úkolů, bez přílišných informací, spíše záleží na tvořivosti aktéra (nedostatečné množství informací o daném umělci, směru...)

Velká nabídka programů a informací pro zájemce se speciálními vzdělávacími potřebami

- + osobně mě zaujal program pro učitele/lektory se zaměřením Výtvarné umění a osoby se speciálními vzdělávacími potřebami
- + video prezentace ve znakové řeči (co vše by měl ovládat průvodce, jaké by měly být jeho kompetence...)
- + hmatová expozice pro zdravotně znevýhodněné již od roku 1900 (i **hluchoslepé**)
- + 4 prohlídkové okruhy zaměřené především na plastiku, sochu



<http://www.tate.org.uk/learn>

+ video prezentace umělců a aktuálních výstav

Kurt Schwitters <http://www.tate.org.uk/context-comment/video/tateshots-kurt-schwitterss-portraits>

Sarah Lucas <http://www.tate.org.uk/context-comment/video/sarah-lucas-conversation-sadie-coles>

+ virtuální galerie pro mladé návštěvníky, na webu si můžou tvořit vlastní profil, kam mohou nahrávat a prezentovat tak vlastní díla, k dispozici jsou: různé aktivity, pracovní listy, hry, filmy.

Galerie: http://kids.tate.org.uk/mygallery/gallery_home

Interaktivní hra: <http://kids.tate.org.uk/games/street-art/>

+ webová galerie

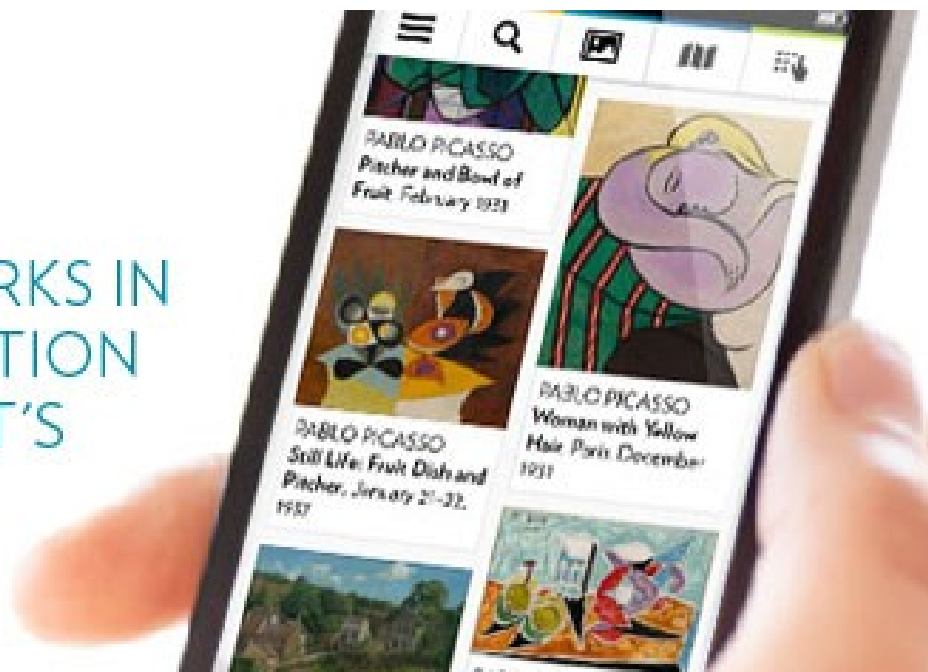
<http://www.tate.org.uk/art/artists?ap=1&wp=1&vid=2&wv=g>
[rid](#)



Guggenheimovo Muzeum New York

- Multimediální průvodce- mobilní aplikace zdarma (pro iPhone, iPod)
- Frank Lloyd Wright architecture tour
- Informace o 1100 pracích z muzejní sbírky
- Video a audionahrávky
- Kalendář akcí
- Přehled dětských prohlídek
- Audio průvodce pro nevidomé a částečně slepé
- mapa

BROWSE WORKS IN
THE COLLECTION
OR SEE WHAT'S
ON VIEW



<http://www.guggenheim.org/new-york/visit/app>

Sacklerovo centrum - umožňuje vzdělávání, výzkum a komunikaci s moderním a současným uměním. <http://www.guggenheim.org/new-york/education/sackler-center>

Oddělení:

PETER B. LEWIS THEATER

NEWS CORPORATION NEW MEDIA THEATER

J.P. MORGAN CHASE FOUNDATION EXHIBITION GALLERY

STUDIO ART LAB

MULTIMEDIA LAB

COMPUTER LAB

RESOURCE CENTER

The Work of Frank Lloyd Wright- katalog k výstavě v dig. podobě.



<http://www.guggenheim.org/new-york/education/sackler-center/sackler-exhibitions/>

Pro návštěvníky se Spec. vzdělávacími potřebami

- Haptická expozice
- Výstavy pro tělesně postižené
- Přístup s asistenčním psem
- Neslyšící (multimediální guide)

Postgraduální studium a stud. pro VŠ studenty

- 3 termíny studia: Jaro, Podzim (kurz probíhá po 3 měsíce o víkendech) Letní termín (5 dní v týdnu – 10 týdnů).
- každý student obdrží stipendium 1000\$
- Program se skládá z odborných seminářů, návštěv galerií, aukčních síní, sochařských sbírek...

Materiály pro učitele

<http://www.guggenheim.org/new-york/education/school-educator-programs/teacher-resources>

HOW CAN LEARNING THROUGH ART HELP MY CLASSROOM/TEACHING PRACTICE?

- ZDROJE PRO UČITELE: STRATEGIE UČENÍ , DOPORUČENÉ ZDROJE

LOOKING AT ART : Paul Klee

<http://www.guggenheim.org/new-york/education/school-educator-programs/learning-through-art/for-educators/find-lessons/looking-at-art-search?view=investigations&id=152>



Guggenheimovo muzeum Bilbao

Your adventure at the museum

-Vzdělávací interaktivní hra (volně přístupná na internetu, ve 4 jazycích (angličtina, francouzština, španělština, baskičtina), např. Jeff Koons, Daniel Buren, Jenny Holzer, Yves Klein, Louise Bourgeois.

<http://www.guggenheim-bilbao.es/en/learn/children-and-families/>

-Aktivity pro dvě nemocnice – mají terapeutický účinek, pro děti od 3-16-ti let



<http://www.guggenheim-bilbao.es/en/learn/children-and-families/>

BIBIANA – Dětské muzeum Bratislava (1987) (inspirace M. en Herbe v Paříži)

Hl. iniciátor dětských programů Alexandra Petrovická

Na 1. Místě nestojí exponáty, ale děti, ty mají vytvářet díla, která budou vypovídat o nich samotných.

Snaha malého diváka vychovávat a vzdělávat.

„ZIMKOVA ZIMA“ pohádková výstava inspirovaná malířem Ondrejem Zimkem

S JEDLOM SA (NE)HRÁME interaktivní výstava
PRÍBEHY ZO STAREJ BRATISLAVY tvořivá dílna
na motivy knihy Příběhy zo starej Bratislavy.

OBLEČENÝ ČAS

interaktivní výstava,
seznamuje diváky s
historií odívání,
materiály, obdobími,
doplňky oděvů...



Výstava „Oblečený čas“



Výstava „Zimkova zima“:
<http://ftp.bibiana.sk/index.php?id=1>

MORAVSKÁ GALERIE BRNO

Výukové programy pro školy – vztahují se k aktuálním výstavám a stálým expozicím (probíhají v ateliéru či výstavě - pro všechny věkové kategorie: MŠ, ZŠ, SŠ, Gym.).

- Rytmy + pohyb + světlo. Impulsy futurismu v českém umění (14/2-19/5/2013) - 2. stupeň ZŠ - aktuální výstavy Svět v pohybu
- Tajemství malovaných truhlic a skříní - Josef Hoffmann: Inspirace

Vymalováno! (2 – 6 let) – výtvarná dílna

Sobotní ateliéry (6 – 15 let)

Dílny pro dospělé – komentovaná prohlídka s dílnou

Creativ 60+ - komentovaná prohlídka a výtvarná dílna

MORAVSKÉ ZEMSKÉ MUZEUM Brno

Dětské muzeum

[Velikonoce v muzeu](#) - Výukový program spojený s dílnou určený pro MŠ, ZŠ a zájmové skupiny.

[Putování se sv. Cyrilem a Metodějem](#) – Výukový interaktivní program k výstavě Cyril a Metoděj na Velké Moravě. 1150. výročí příchodu věrozvěstů

Botanické oddělení

[Herbáře](#) - Program přibližující práci botaniků obsahuje řadu praktických ukázek z depozitáře botanického oddělení, je určený pro II. stupeň základních škol a střední školy.

[Mechorosty](#) - Ukázka vzorků mechorostů aktivní formou (II. stupeň ZŠ, SŠ)

Geologicko-paleontologické oddělení

[Nezrozený život](#) - Zábavný program o dinosaurech, doplněný videosnímky, testy a skládačkami, určený pro předškolní věk a ZŠ

- Výlet na Stránskou skálu v doprovodu odborného lektora.

Mineralogicko-petrografické oddělení

- Odborný výklad na mineralogických lokalitách při jednodenních exkurzích pořádaných v školami v rámci výuky.

Oddělení dějin hudby

[Říkadla](#) - Hudebně-výtvarný komponovaný program určený pro MŠ, i.st.ZŠ

Národní galerie Praha

- odborné přednášky pro veřejnost, kurz dějin umění
- tematické letní výtvarné kurzy
- Chybí nabídka vzdělávacích programů pro seniory a neslyšící...)
- + bohatý výběr z workshopů, dílen a kurzů pro děti a dospívající
- + celodenní outdoorové kurzy

Galerie v galerii – Schwarzenberský palác (k oslavě Společnosti vlasteneckých přátel umění). Založení nové přenosné minigalerie – vystaví se díla návštěvníků ateliéru.



Pracovní listy

+ velké množství PL

+ k dispozici jsou PL i z uběhlých výstav (vhodné např. pro inspiraci- lektorům či pedagogům)

+ PL i pro neodborné lektory – můžou sloužit jako opora pedagogům

-/+ informační charakter, obsahují mnoho faktických dat/+cenné informace, které lze využít i v domácím prostředí pro další studium

Interaktivita výstavy, e- hra

V roce 2012 přišlo Metodické centrum s novinkou, jak využít tablety v lektorské praxi. Tato inovace byla uplatněna na výstavě Karel Škréty ve formě interaktivní hry. S tímto návrhem přišlo lektorské oddělení – sbírky starého umění, avšak další informace o využívání tabletů v dalších expozicích zatím žádné informace nejsou.

<http://www.mc-galerie.cz/edukacni-cinnost/tablety-v-lektorske-praxi/>

Samoobslužné pracovní listy pro širokou veřejnost 3


penisíonem, odebráním provinciálního a otvorením se čití kultuře. Významí předzavatelé tohoto hnutí jsou M. Pinner, K. Hlaváčik, Krájinu a Škréty a dálemonem (1897) a F. Kavín. Měly větší měsíc zónový, 1899.

Expressionismus z latinského výrazu expressio – výraz. Umělecké hnutí vznikající kolem r. 1905 v Německu, které hledá účinná na vyjádření vnitřních psychologických stavů, jako je například lábita (bláznově tuřocí) pomoci barvná nebo tvarové modifikace a deformace. Hnutí má národní fázi a předchůdce. V Čechách jsou expresionistickými tvůrci například J. Průcha, E. Filla nebo B. Kubista. Prvky expresionismu můžeme vystopovat v dílech F. Kavína, jako je Krájinu z mlčením (1895–1896) a Zoufalství (1899).

5 Hry a nápady pro děti, školní a vzdělávací skupiny

Proměnlivá nálada krajiny nebo malíř?


Stáhněte se na chvíli malířem a barevně namalujte, jakou máte právě teď náladu. Použijte pastelky a matné štěty v předstáří výstav. Svou namalovanou náladu popište třemi slovy:




Na konci 19. století se František Kavínovi dařilo to, co zatím žádnému českému malíři, namalovat náladovost krajiny a současně zachytit Mastní počty, počty tehle žijícího člověka. Například obraz s výjimečně veselejšími barvami šavby táhounu přes vrcha namaloval v době, kdy se oženil s milovanou Helenou.

Když malíř maloval tento obraz, měl náladu:


Poznáte, jakou náladu měl malíř František Kavín, když maloval tyto obrazy? Jeho náladu doplňte na řádek.



Když malíř maloval tento obraz, měl náladu:



Když malíř maloval tento obraz, měl náladu:



Když malíř maloval tento obraz, měl náladu:



Rodina

+výtvarná herna pro děti (1,5- 3roky, 3-5let)
volně přístupná, bezbariérová

+ nabídka pro rodiny – PRACOVNÍ LISTY – k
volnému stažení

+ zaměřeny pouze na sbírky starého umění a
poč. 20. století (kubismus)

-Chybí virtuální prohlídka či webová galerie

4 **Mistr Vyšebrodského oltáře:**
Narození
O narození Ježíška si o Vánocích lidé zpívají písničky. Víš, jak se jim říká?
Jedna ti napoví, kde se Ježíšek narodil – zkus si ji zazpívat: **Půjdeme spolu do _____
dudlaj, dudlaj, dudlaj dá**

5 Ježíšek se tedy narodil ve městě _____, ve chlévě, protože jinde už nebylo místo. Na obraze jsou na louce za chlévem namalována domácí zvířátka. Viděl/a jsi je už někdy na vlastní oči? Poznáš je?
Betléma
Betléma: osel, vůl, ovce, kozy

6 Na obraze je celá svatá rodina pohromadě, Ježíšek, Panna Marie a Josef. Toho poznáš podle modré čepice, kterou má na hlavě. Co Josef právě dělá?
Připravuje koupel pro Ježíška

7 **Mistr Vyšebrodského oltáře:**
Klanění tří králů
Zpráva o narození Ježíška se začala rychle šířit. Nejprve se mu přišli poklonit pastýři a přinesli mu skromné dárky. O několik dní později do Betléma k Ježíškovi z velké dálky doputovali i tři králové. Jak ale našli cestu? Pomohlo jim znamení, které můžeš nalézt na obraze i ty (není to jednoduché, pokud nevíš, napoví ti anděl).

Nakresli toto znamení:

8 **Mistr Vyšebrodského oltáře:**
Klanění tří králů
Nyní se vydej přes celou galerii až do největší místnosti (kde jeptišky kdysi spaly). Přibližně uprostřed nalezněš oltář z Velhartic. Na oltáři, který se dříve nacházel v kostele ve Velharticích, uvidíš celý příběh o malém Ježíškovi. Které události poznáš? Přiřaď názvy k číslicím.

Oltář vypadá jako skříň, která se dá otevírat a zavírat. Když byl otevřený, lidé se dívali na sochu a reliéfy vyřezané ze dřeva. Pokud jej zavřeli, spatřili obrazy namalované z druhé strany. Najdeš mezi nimi i malého Ježíška a jeho rodinu. Všichni se společně vypravili na dalekou cestu do Egypta, protože jim hrozilo nebezpečí od zlého krále Heroda. Cestování bylo ale velmi složité, neměli žádná auta nebo vlaky. Jak tehdy mohli cestovat?

1 **2** **3**

Klanění 3 králů - 3; Narození - 2; Zvěstování - 1
cestovali na koni, oslu, pěšky, na voze, lodí apod.

[Pracovní list – Putování s anděly](#)

<http://www.ngprague.cz/cz/1123/sekce/nabidka-pro-rodiny/>

Hmatová expozice

Doteky baroka - suterén Schwarzenberského paláce – 14 odlitků, Braillovo písmo, zvětšené černo-tiskové.

Sbírka orientálního umění - Palác Kinských - programy: Japonská skulptura, Korejská keramika.

Od luku k motocyklu – Veletržní palác.
+hmatová expozice



[Hmatová expozice v paláci Kinských](http://www.ngprague.cz/cz/1130/sekce/hmatova-expozice/)

<http://www.ngprague.cz/cz/1130/sekce/hmatova-expozice/>



Muzeum umění Olomouc

2012 – dílna s Františkem Skálou – tvorba kytar

Výstava Od Tiziana po Warhola (pracovní listy – 2 typy: 3 – 10 let, 10 – víc)

V Arcidiecézním muzeu je možnost přímo využívat aktivity ve stálé expozici např. hrací kostky s fragmenty vystavených obrazů, puzzle Troyerova kočáru nebo skládačku erbu.

- **Láska je jako večernice** (vychází z um. projevů 19.stol. - romantismus, symbolismus)- architektura, portrétní malba. Průběh animace: výklad-) řízená diskuse-) aktivity (+ jiné um. disciplíny).
- **Ten flek může být i les** (výtvarná kultura 1890- 1947) – úvod do světa moderního umění.
- **Sklepem, sálem, podkrovím** – komentovaná prohlídka Arcidiecézního muzea s pracovními listy (od Velké Moravy-) Baroko).

KAŽDODENNÍ ŽIVOT (z PSÍHO POHLEDU)



ANO NE



Co myslíš, může do výstavních prostorů muzea pes? Zatrhni ano, nebo ne.

Tvá odpověď je správná, pokud jsi zatrhl(a) ne. Psi opravdu do výstavních prostor nesmějí. Přesto sem k nám někteří z nich pronikli. Jsou alespoň namalováni na většině obrazů, kterými se budeme v tomto pracovním listě zabývat. Z obrazů se budeme snažit vyčíst, jak vypadal každodenní život v Nizozemí 16. až 18. století. Navštívíme šlechtice, měšťany i chudé obyvatele. Podíváme se do města i na venkov, do krémy i do kostela. Dozvíš se mnoho poznatků nejen do hodin výtvarné výchovy, ale i dějepisu a zeměpisu. A protože jsou psi, jak známo, nejlepšími přáteli a odvěkými souputníky člověka, budou nás při této procházce olomouckou obrazárnou doprovázet. Tímto jim tedy předáváme slovo.

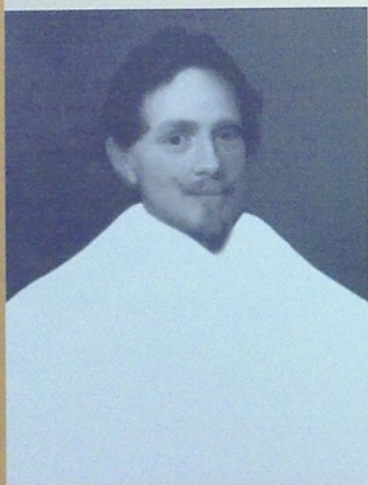
Průběh: Do výstavních prostorů Muzea umění Olomouc mohou jen speciálně vyvolání psi, kteří doprovázejí slepého člověka.

Vyprávění loveckého psa

Obývám sice se svými druhy jen psinec nedaleko zámku, ale vím, že mě má můj pán ze všech psů

nejraději. Jsem totiž nejlepší! Vyčéníchám každou kořist a při štvanci vedu celou smečku. Proto mám své výsady. Nevím, co je to mít hlad, žeru ze zlaté misky a spím v měkce vystlaném pelechu. Můj pán s paní patří k zámožné holandské šlechtě. Máš-li chvíli čas, rád tě s nimi seznámím.

1. Je ráno a oba se právě chystají vstávat. Dneska se ale oblékání panstva přišli nepovedlo. Nepozorné služebnictvo každému z nich někam zašantročilo důležitou část oděvu. Dokreslíš ji podle **originálu**!



Jan Antonasz van Ravesteijn [Jan van der Raaij] – *Podobizna muže (kopie, konec 17. století)*



Jan Antonasz van Ravesteijn [Jan van der Raaij] – *Podobizna ženy (kopie, konec 17. století)*

Vášní mého pána, ostatně jako veškeré šlechtice, je honitba. Vyráží se mnou a s ostatními lovci do nedalekých lesů a na konci štvance mu leží u nohou spousta ulovené zvěře. Na obraze Adriaena Grycfa [adrijena chřifa] *Odpočívající lovec se psy a kořistí* je konec našeho lovu namalován. A konečně se ti mohu představit i já. Malíř mi namaloval hnědou srst, bílou lysinu mezi očima a trochu divoký pohled.

2. Podívej se na ulovenou zvěř. Je velmi **realisticky** namalována. Dokážeš podle obrazu napsat, jaká zvířata může lovec ulovit v našich lesích?



Adriaen Goyt. *Odpocívající lovec s kořistí* (průběh 18. století)

Mrtvou zvěř malíř umístil do středu výjevu, kde vytváří tzv. lovecké ...

4. Určitě poznáš na tomto obraze Ježíše. Jeho život, povolání **apostolů**, pozemské působení mezi lidmi, umučení a slavné vzkříšení, je popsáno ve čtyřech **evangeliích** Nového zákona. Na obraze, který vidíš před sebou, je Kristus oblečen do modrého roucha a podává jednomu z apoštolů chléb. Na stejném obraze se tato postava objevuje ještě několikrát, je zde zachyceno několik dalších příběhů z evangelia. Objevíš ji? Podle jakého znamení Krista na obraze poznáš? Místa s touto důležitou postavou si zakroužkuj na zmenšené **reprodukc**i.



5. V příloze č. 2 najdeš obraz, ze kterého zbylo jen několik střípků. V galerii visí **originál**, pokus se podle něj dílo dokreslit.

6. Thomas Fracken nazval svůj obraz *Zvěstování Panně Marii*. Kristova matka, Panna Maria, je další důležitou novozákonní postavou. Jak bys vysvětlil(a) výraz „zvěstování“? Najdeš pro něj v současném jazyce vhodnější slovo? **zvěstování =**



Možná potřebuješ trochu poradit. Určitě ti napoví úryvek z Lukášova evangelia. Právě z něj totiž malíř čerpal námět pro svůj obraz.

„*Anděl Gabriel byl poslán od Boha do galilejského města, které se jmenuje Nazaret, k panně zasnoubené s mužem jménem Josef z Davidova rodu a ta panna se jmenovala Maria. Anděl k ní vešel a řekl: „Bud zráva, milostiplná! Pán s tebou!“ Když to slyšela, ulekla se a uvažovala, co má ten pozdrav znamenat. Anděl jí řekl: „Neboj se Maria, neboť jsi nalezla milost u Boha. Počneš a porodíš syna a dáš mu jméno Ježíš.“ (Lk 1, 26-38)*

Kdo chce, aby k němu obraz s náboženskou tematikou promlouval, musí se alespoň trochu naučit jeho řeč. To znamená, že musí znát několik **symbolů**, které obraz vysvětlují a jejichž znalost malíř u diváka předpokládá.



Holubice – symbol Ducha svatého

Okno – spolu s denním světlem pronikají oknem do místnosti i papský Boží přítomnosti



Květiny – znak pozemské krásy a líbeznosti; znamenají také schopnost přijímat nadpřirozené dary a zprávy z nebe

Otevřená kniha – podle **legendy** si ve chvíli zvěstování četla P. Maria v **Bibli** větu: „Hle dívka počne a porodí syna...“



Nezapomeň, že ve výtvarném umění musíš vždy vnímat a určovat význam symbolů v souvislosti s dílem, na kterém jsou zobrazeny. Kupříkladu otevřená kniha znamená něco jiného na výše zmiňovaném mariánském obraze a něco jiného může představovat na obraze se světskými motivy. U takového obrazu by mohl umělec otevřenou knihou na kolenu dívky sdělovat, že dotyčná osoba je vášnivou čtenářkou.

7. Dozvěděl(a) ses o obraze dost informací. Zahrej si na historika umění a formou krátké, odborné přednášky se pokus o díle informovat spolužáky ve škole nebo rodiče doma.

Poznámky:

Blank lined area for notes.

HORÁČEK, Radek. *Galerijní animace a zprostředkování umění: poslání, možnosti a podoby seznamování veřejnosti se soudobým výtvarným uměním prostřednictvím aktivizujících programů na výstavách*. Brno: CERM, 1998, 142 s., [12] s. barevných obrazových příloh. ISBN 80-7204-084-7.

<http://www.guggenheim.org/new-york/education>

<http://www.guggenheim-bilbao.es/en/useful-information/getting-here/>

<http://www.tate.org.uk/learn>

http://kids.tate.org.uk/mygallery/gallery_home

<http://www.ngprague.cz/cz/11/sekce/doprovodne-programy/>

<http://www.mc-galerie.cz/edukacni-cinnost/akce/>

<http://www.ngprague.cz/cz/1135/sekce/vytvarne-dilny-pro-rodiny-s-detmi/>

<http://ftp.bibiana.sk/index.php?id=1>

<http://www.olmuart.cz/MMU/EDUKACNI-ODDELENI/>