

Windows Movie Maker

Vaše domácí video



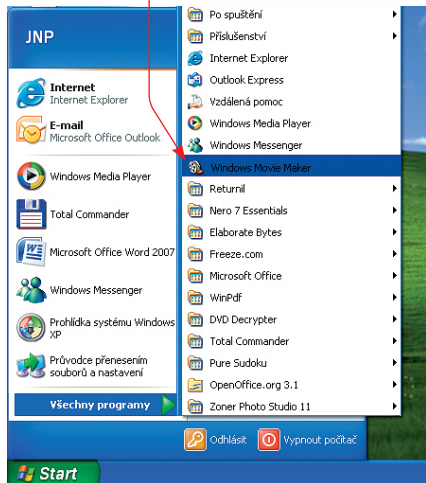
Pro domácí úpravy videa na počítači existuje několik více či méně profesionálních programů. Málokterý ale především začátečníkům nabízí takové možnosti jako Windows Movie Maker. Práce s Movie Makerem je velmi jednoduchá a dají se s ním dělat hotová kouzla, navíc, díky tomu, že je tento program součástí operačních systémů Windows XP a Vista, ušetříte nemalé peníze.

Připravil: Josef Příkrýl

obsah

- | | |
|---------------------------------------|-------------------------------|
| 1. Z videokamery do počítače | 7. Autopilot v Movie Makeru |
| 2. Nahrávání z kamery do Movie Makeru | 8. Efekty a vylepšení |
| 3. Nahrávání z pevného disku | 9. Přechody videa |
| 4. Obrázky a hudba | 10. Jak připojit titulky |
| 5. Autopilot v Movie Makeru | 11. Jednoduchý střih videa |
| 6. Práce s Movie Makerem | 12. Uložení hotového projektu |
| | 13. Vylepšení pro Movie Maker |

Spusťte program prostřednictvím nabídky **Start | Všechny programy | Windows Movie Maker**. ■ Pivítá vás základní rozhraní



programu, samozřejmě kompletně v češtině. Program Windows Movie Maker je rozdělen do tří hlavních částí: podokna **Obsahu**, ■ **Scénáře** s časovou osou ■ a **Náhledového monitoru**. ■

Kromě těchto tří částí vás bude zajímat ještě podokno **Nabídek a úloh**. Podokno **Filmové úlohy** zobrazuje seznam tří jednoduchých kro-

ků, které vás provedou úpravou videa. Prvním krokem je **Digitalizovat video**, tedy načtení videa, obrázků nebo hudby.

Z videokamery do počítače

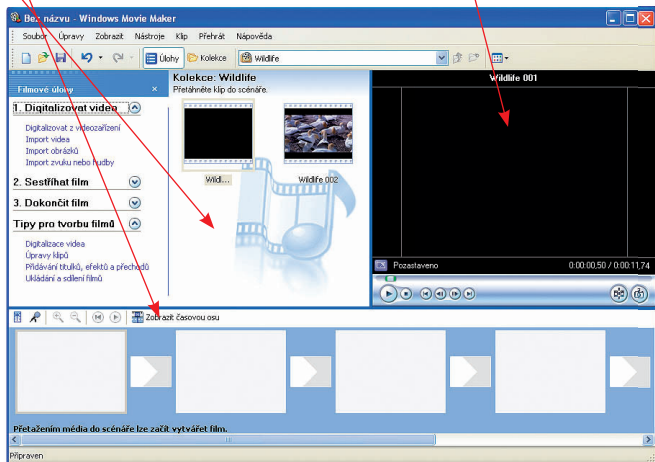
Video můžete nahrávat buď z pevného disku počítače, nebo z připojené digitální videokame-

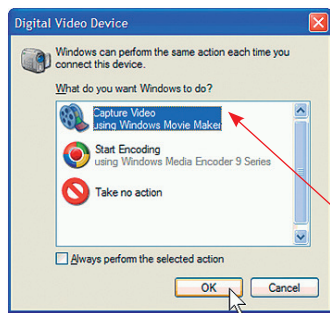


ry. Pokud chcete nahrávat video přímo z videokamery, ujistěte se, že je připojena k FireWire portu (IEEE 1394) ■ nebo prostřednictvím USB portu počítače a nastavte režim kamery na volbu **přehrát nasnímané video** (často se označuje na DV kameře jako VTR nebo VCR).



Video můžete přímo nahrávat pouze z digitálních kamer, pro nahrávání z analogové videokamery nebo videorekordéru (VCR) musíte mít v počítači nainstalováno zařízení pro digitalizaci videa a pak použít program, který umožní video importovat z analogového zařízení. Tyto programy jsou obvykle součástí programové výbavy kamery.



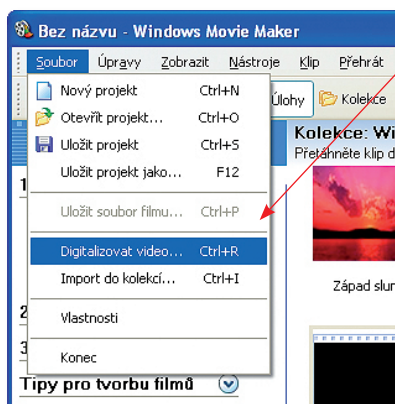


Po připojení a zapnutí digitální kamery se vám zobrazí dialogové okno **Přehrát automaticky**. Klepněte na možnost **Import videa**.

je nejhodnější poslední varianta, tedy WMV (jeden soubor na každou scénu).

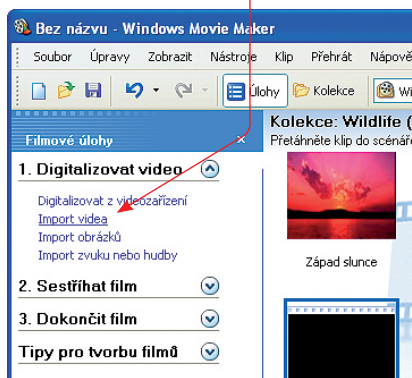
Nahrávání z kamery

Jednodušší cestou je nahrání videa přímo do programu Windows Movie Maker. S digitální videokamerou (DV) připojenou k počítači a zapnutou v režimu přehrávání, klepněte v programu Windows Movie Maker v nabídce **Soubor** na příkaz **Digitalizovat video**, nebo klepněte na možnost **Digitalizovat z videozařízení** v podokně 1. **Digitalizovat video** a vyčkejte, než se video načte do podokna obsahu v Movie Makeru.



Nahrávání z pevného disku

V případě, že chcete použít video, které máte uložené v počítači, klepněte v Movie Makeru na možnost **Import videa** v podokně **Digitalizovat video**.



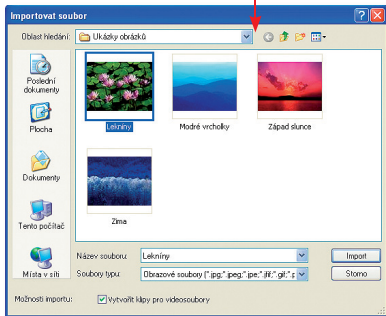
V okně **Název** zadejte název vašeho videa a zvolte umístění pro uložení videosouboru ze seznamu **Importovat** do nebo klepněte na položku **Procházet**, abyste vybrali jiné umístění.

V seznamu **Formát** vyberte pro nový videosoubor jeden z následujících video formátů a pak klepněte na položku **Pokračovat**. Nejčastějším způsobem uložení bude formát **AVI** (DV-AVI), v takovém případě vyberte možnost **Audio Video Interleaved** (jeden soubor). Druhou možností je jediný soubor **WMV** (Windows Media Video). Pokud chcete vytvořit soubor pro každou scénu na videokazetě zvlášť, vyberte typ **Formát Windows Media Video** (jeden soubor na každou scénu). Pro následné zpracování videa pomocí Windows Movie Makeru

lize použít běžné typy videí ve formátech ASF, AVI, DVR-MS, MPEG, MPG, WMV a dalších.

Obrázky a hudba

Stejným způsobem můžete do Movie Makeru nahrávat i obrázky a hudbu. Pro přidání obrázků klepněte v podokně Digitalizovat video na možnost **Import obrázků** a vyberte jeden



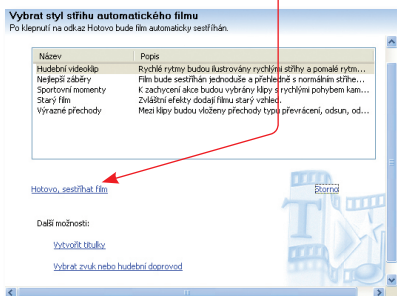
nebo více obrázků. Výběr podporovaných formátů je pestrý – BMP, GIF, JPEG, JPG, PNG, TIFF a několik dalších. Obrázky lze do Movie Makeru přidávat také přetažením z programu Windows Fotogalerie.

Pro přidání hudby slouží poslední volba pod okna **Import zvuku nebo hudby**. Použít můžete všechny hudební soubory ve formátech AIF, AIFC, AIFF, ASF, AU, MP2, MP3, MPA, SND, WAV a WMA.

Autopilot v Movie Makeru

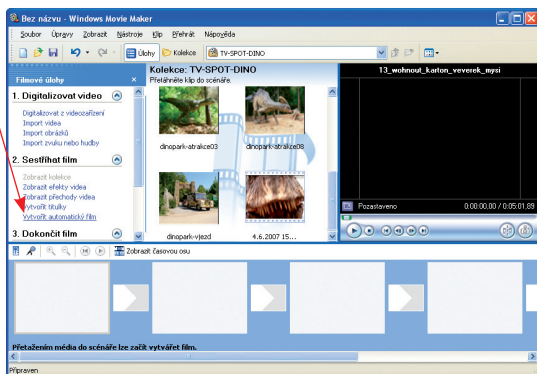
Movie Maker nabízí začátečníkům a všem, kteří nechťejí nic nastavovat ručně volbu automaticky vytvořeného videa. Najdete ji v záložce **2. Sestřihat film** pod odkazem **Vytvořit automatický film**. Přidejte jednotlivé části videa, obrázky a hudbu do panelu Kolekce a klepněte na tlačítko **Vytvořit automatický film**. V otevřeném okně zvolte některý z navrhovaných režimů: **Hudební videoklip**, **Nejlepší záběry**, **Sportovní momenty**, **Starý film** nebo **Výrazné přechody**. U každého z režimů najdete i jeho

krátký popis. Vyberte klepnutím ten, který se nejvíce hodí k připraveným materiálům a spusťte automatické generování filmu prostřednictvím odkazu **Hotovo, sestřihat film**. Vyčkejte, než



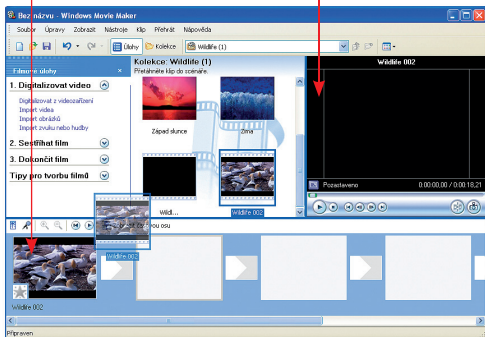
program video vytvoří a po dokončení převodu si jej přehrajte v náhledovém okně prostřednictvím tlačítka **Přehrát**. Pokud jste s výsledkem spokojeni, přejděte do části **3. Dokončit film** a klepněte na volbu **Uložit do počítače, na disk CD, odeslat e-mailem, na web** nebo zpět do připojené digitální kamery.

V případě, že film ukládáte do počítače, nezapomeňte si jej vhodně pojmenovat a po dvojitě klepnutí na tlačítko **Další** uložíte hotový film do složky **Filmy** v počítači. Video je automaticky ukládáno v nejlepší kvalitě do formátu **WMV**, který bez problémů přehrajete na počítači (například ve Windows Media Playeru). Pokud chcete některou část videa změnit, pusťte se do jednoduchých ručních úprav.

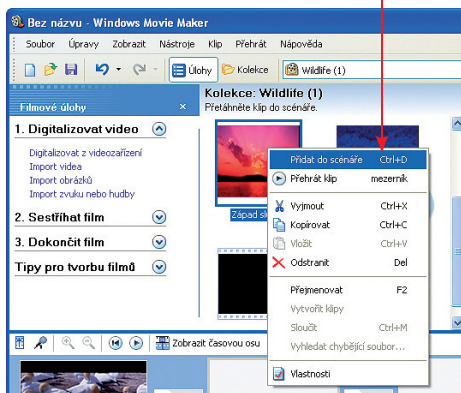


Práce s Movie Makerem

Pokud máte nahraná videa, hudbu a obrázky do podokna obsahu, můžete se pustit do práce s Movie Makerem. Základem pro vytváření videa je podokno **Scénář s časovou osou**. Vyberte soubor, který chcete použít pro začátek videa a **přetažením jej umístíte do prvního pole scénáře**. Náhled souboru se zároveň zobrazí v podokně monitor náhledu. Soubory můžete



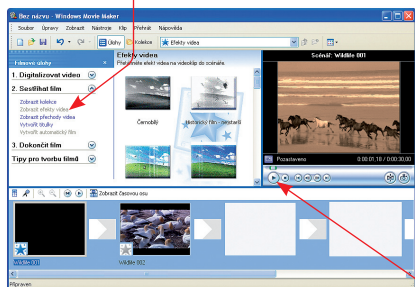
rychle přidávat také pomocí klávesové zkratky **CTRL + D** anebo po klepnutí **pravým tlačítkem** myši pomocí volby **Přidat do scénáře**. Video



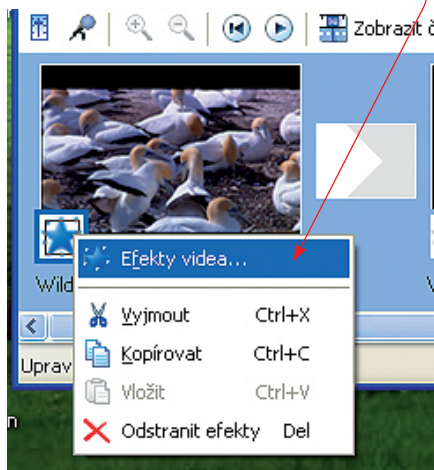
přehrajete klepnutím na tlačítko **Přehrávat** v náhledovém panelu nebo v podokně scénář. Stejným tlačítkem si můžete video kdykoli pozastavit a tažením přesunout na libovolné místo záznamu. Stejným způsobem můžete přidávat videa ale i obrázky do dalších polí scénáře.

Efekty a vylepšení

Videa a obrázky můžete v Movie Makeru snadno vylepšit některým z 28 (ve Windows Vista 49) efektů. Najdete je pod záložkou **Zobrazit efekty videa** v podokně **2. Sestřihávat film**.



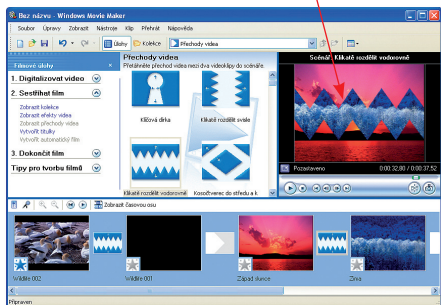
Způsob přidávání efektů je stejný jako přidávání videosouborů. Stačí je přetažením umístit na vybrané pole scénáře. Označením a klepnutím na tlačítko **Přehrávat** si můžete prohlédnout jakou úpravu který efekt nabízí. Efekty je možné i **vrstvit přes sebe**. Například kombinací efektu **Černobilý** a **Historický film** získáte věrnou podobu filmu pro pamětníky. Pokud si nejste jisti jaký efekt jste pro kterou část použili, klepněte na symbol hvězdičky pravým tlačítkem myši a z místní nabídky vyberte volbu **Efekty videa**.



V zobrazeném okně se objeví seznam všech použitých efektů pro daný snímek. Můžete je tímto způsobem i odstranit nebo doplnit.

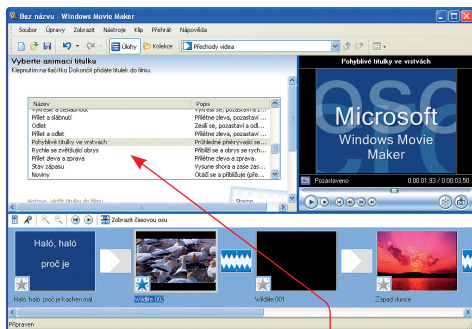
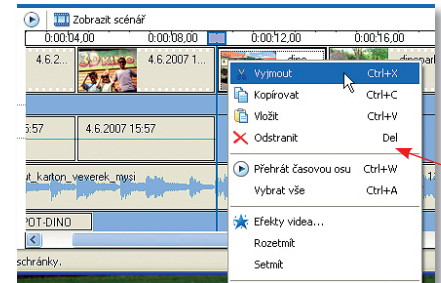
Přechody videa

Aby nebyly přechody mezi jednotlivými snímky scénáře příliš ostré, je vhodné je propojit pomocí **Přechodových efektů**, ty najdete pod záložkou **Zobrazit přechody videa** v panelu **Seštitáhat film**. Podobně jako u jednotlivých částí videa můžete i efekty přidávat pouhým přetažením do mezípolí scénáře a klepnutím na tlačítko **Přehrát** si přehrajete efekt v náhledovém okně. **Přechodové efekty na rozdíl od efektů videa nelze přes sebe vrstvit.**



Jak připojit titulky

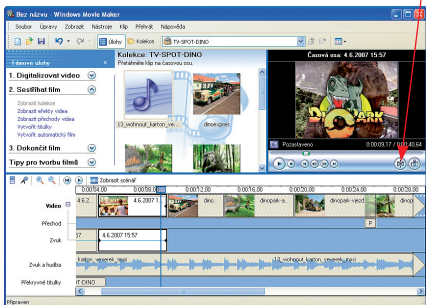
Každý správný film musí mít i titulky. V Movie Makeru je přidáte klepnutím na volbu **Vytvořit titulky**. Vytvořit můžete úvodní a závěrečné titulky jako ve filmu, ale také před vybranou část klipu nebo překryvem přímo do ní. Kromě základních úprav textu (barvy a velikosti) můžete pomocí přednastavených efektů vybrat



i nejrůznější animace pro titulky. **Změny uložíte klepnutím na volbu **Hotovo**, vložit titulky do filmu.**

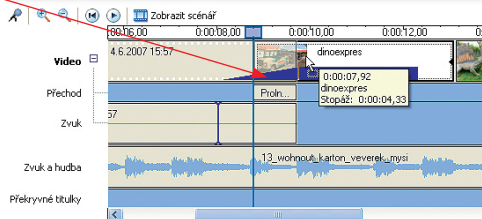
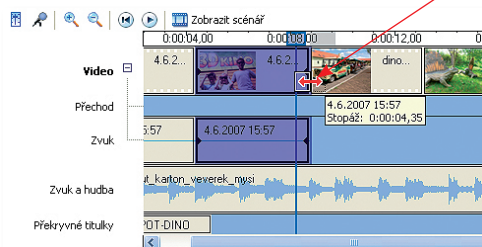
Jednoduchý střih videa

Ve Windows Movie Makeru si z velké části vystačíte bez tradičního střihu. Pokud ale potřebujete oddělit některou část, nebo naopak jinou vložit, je třeba sáhnout k zobrazení časové osy. Klepněte na nabídku **Zobrazit časovou osu** v panelu **Scénář**. Pomocí tlačítek se symbolem lupy si upravte zobrazení a spusťte přehrávání videa. V místě, ve kterém chcete záznam přerušit, jej zastavte a klepnutím na tlačítko **Střih**



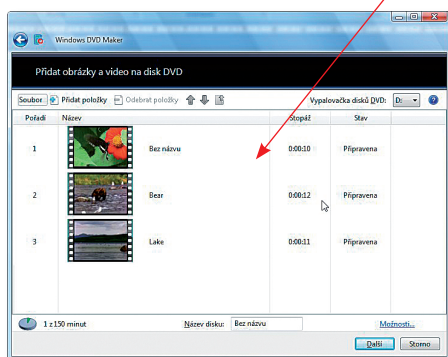
nebo klávesovou zkratkou **CTRL + L** záznam předělte. Vystřiženou část odstraníte klávesou **Delete**, nebo použijte známé klávesové zkratky pro **kopírování (CTRL + C)** **vyjmutí (CTRL + X)** a **vložení (CTRL + V)**. **Místo pro střih videa můžete nastavit i ručně, klepnutím na hranu přechodu a jeho stažením. Hranu střihu bude v takovém případě ukazovat oboustranná**

červená šipka. Pro nastavení překrývání v místě přechodu klepněte na vybranou část klipu a tažením ji předsuňte na část předchozí. Úroveň a plynulost překrytí znázorňuje **modrá stupnice**. Klepnutím na tlačítko Zobrazit scénář se vrátíte zpět do základního zobrazení.



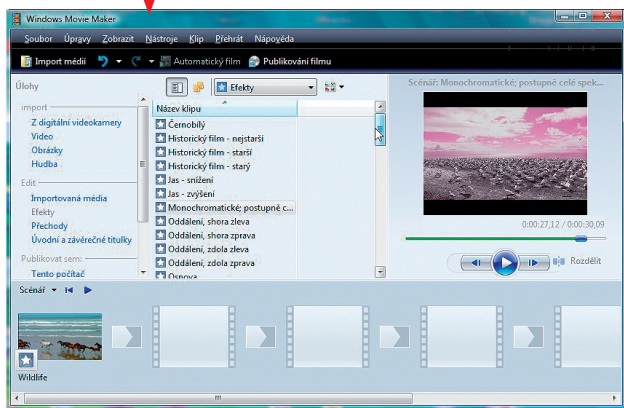
Vylepšení pro Movie Maker

Windows Movie Maker je součástí Windows XP a Windows Vista. V některých drobnostech se od sebe tyto dvě verze liší, nicméně princip práce s nimi je stejný. Pokud používáte verzi Windows Vista, máte k dispozici **více filtrů a přechodových efektů** než uživatelé Windows XP. Stejně tak je možné pouze ve Windows Vista ukládat video na **DVD média**, uživatelé Windows XP si musí vystačit s CD disky nebo použít vypalovací program třetích stran.



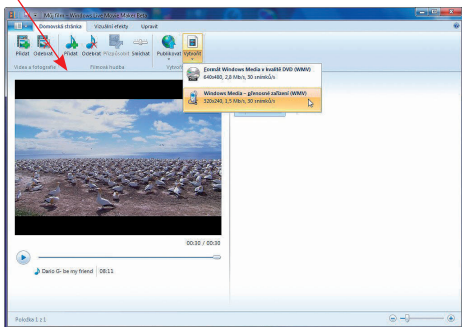
Uložení hotového projektu

Uložení hotového projektu je ve Windows Movie Makeru stejně snadné jako jeho vytváření. Nemusíte nastavovat žádné kompresní poměry ani jiná nastavení. V podnabídce Dokončit film (ve Windows Vista Publikovat sem) vyberte zda chcete výsledné video Uložit do počítače, na disk CD, odeslat e-mailem, na web nebo zpět do připojené digitální kamery. V posledním okně Průvodce uložením filmu si v části **Nastavení – podrobnosti** ověřte, jaká je výsledná velikost vašeho videoprojektu. Pro nejlepší kvalitu volte formát **WMV 720 × 576** pixelů a **25 snímků** za sekundu, které odpovídá televiznímu výstupu **PAL 4:3**.

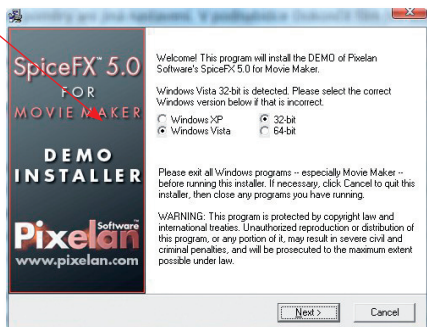


Nastavení – podrobnosti Typ souboru: Formát WMV (Windows Media Video) Přenosová rychlost: 1,7 Mb/s Velikost zobrazení: 720 x 576 pixelů Poměr stran: 4:3 Snímky za sekundu: 25	Velikost filmového souboru Požadované místo (odhad): 8,53 MB Dostupné místo (odhad) na disku C: 96,39 GB
--	---

Pro nejnovější verzi Windows 7 se s Windows Movie Makerem s největší pravděpodobností vůbec nepočítá a nahradit by ho měla verze Live, jejíž testovací betaverzi si můžete vyzkoušet již nyní, prostřednictvím balíčku Live Essentials, který jste mohli najít například na CD JNP 6/09.



Pro program Movie Maker existuje množství doplňkových efektů, například balík SpiceFX 5.0, jehož 15denní verzi si můžete stáhnout na adrese www.pixelan.com/mmd/demo. Doplňěk rozšíří stávající nabídku efektů a filtrů o desítky nových.

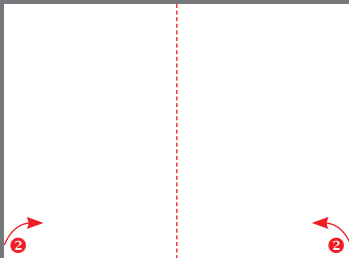


Mozilla Thunderbird

Hledáte rychlý, bezpečný a spolehlivý program pro správu pošty a diskusních skupin, který vám zároveň umožní mít svou elektronickou poštu plně pod kontrolou? Vyzkoušejte Thunderbird. S Thunderbirdem můžete snadno dělat věci, o kterých uživatelé ostatních e-mailových klientů jen sní.



Postup složení příručky



- 1 Vytrhnete prostřední dvoulíst
- 2 Sklopte dvoulíst k sobě
- 3 Ustříhnete spodní část

