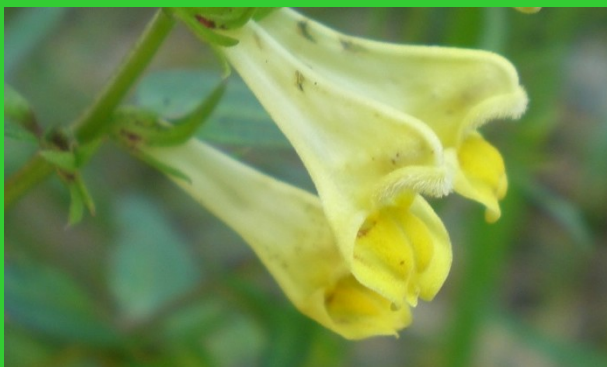


Rostlinné orgány

A photograph of a cluster of yellow carnations growing in a garden. The flowers are in various stages of bloom, with some fully open and others as buds. The plants have long, narrow, blue-green leaves. The background shows a concrete path and green grass.

KVĚT

Květ je rostlinný orgán, sloužící k pohlavnímu rozmnožování. Může mít mnoho podob, různé tvary i velikost.



Černýš luční



Rozrazil rezekvítek



Zvonek rozkladitý



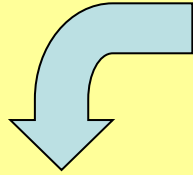
Knotovka dvoudomá



Netýkavka nedůtklivá

Všechny květy mají zpravidla stejnou stavbu.

Skládají se z:



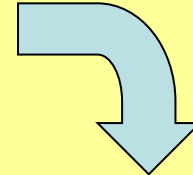
Květních obalů

Vznikly přeměnou z listů a mohou i zcela chybět. Jejich hlavní funkcí je ochrana pohl. orgánů a lákání opylovačů.



Jaterník podléška

Kakost luční



Pohlavních orgánů

Vznikají v nich pohlavní buňky. Rozlišujeme samčí (tyčinky) a samičí (pestíky) pohlavní orgány.

1) Květní obaly:

Pokud jsou vyvinuty, rozeznáváme květy dvojího druhu:

a) Nerozlišené (stejnoobalné)

Jsou složeny z okvětních lístků stejného tvaru a velikosti.
Takový květ se nazývá

OKVĚTÍ



Hemerocalis

b) Rozlišené (různoobalné)

Obaly mají různý tvar i barvu, nejčastěji se skládají ze :

zelených
kališních lístků
tvořících kalich

barevných
korunních lístků
tvořících korunu



2) Pohlavní orgány:

V nich dochází k tvorbě pohlavních buněk (pylových zrn a vajíček).

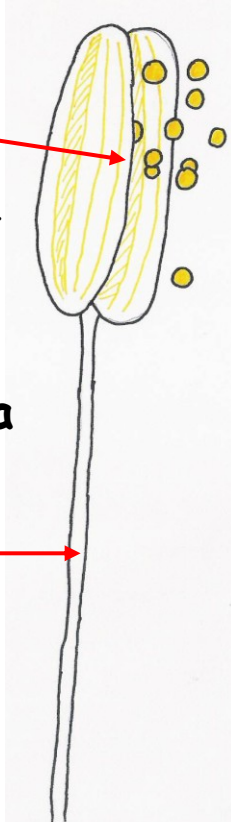


Samčí pohlavní orgány

TYČINKY

Prašník
zde se
tvoří samčí
pohlavní
buňky -
pylová zrna

Nitka



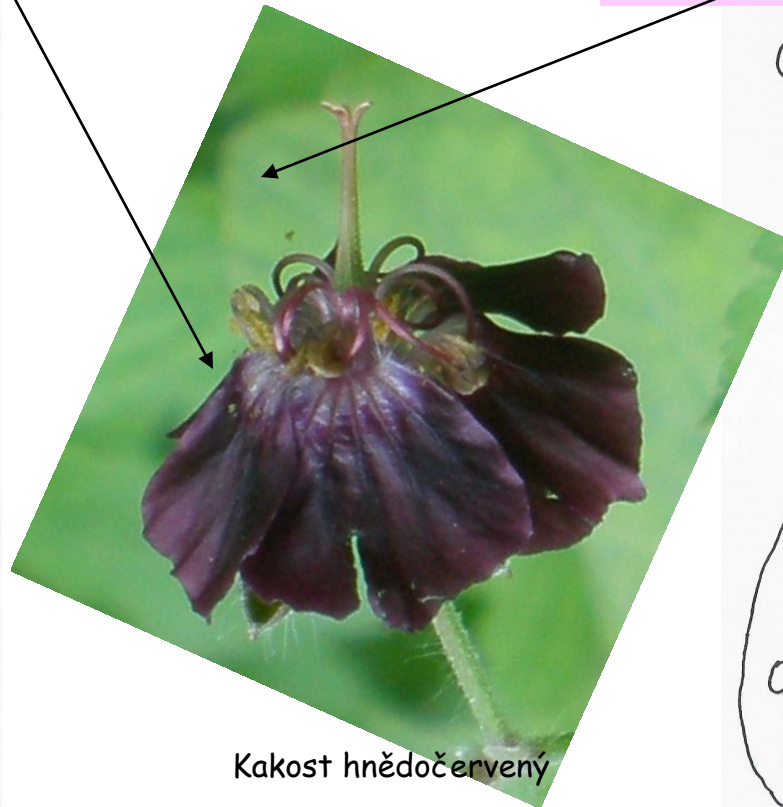
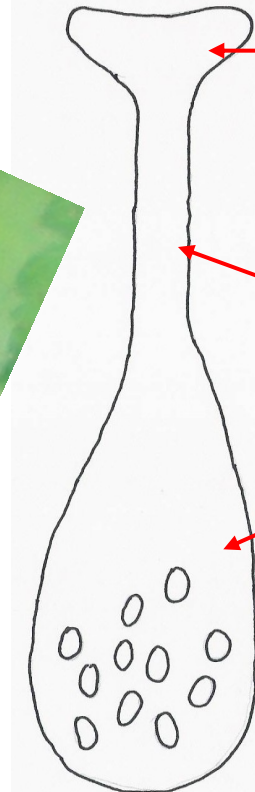
Samičí pohlavní orgán

PESTÍK

Blizna
zachycuje
pylová
zrna

Čnělka

Semeník
s vajíčky
(samičími
pohlavními
buňkami)



Kakost hnědočervený

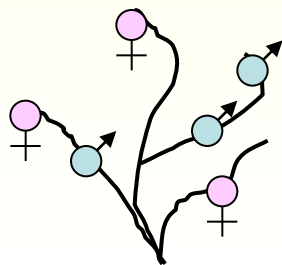
Co se týče přítomnosti pohlavních orgánů, může nastat několik případů:

1) V květu mohou být pohlavní orgány obou pohlaví - květ obsahuje tyčinky i pestík(y) = květ **OBOUPOHLAVNÝ**

2) Nebo jsou v květu pohlavní orgány jen jednoho pohlaví - květ obsahuje buď tyčinky, nebo pestík(y) = květ **JEDNOPOHLAVNÝ** (samčí nebo samičí)

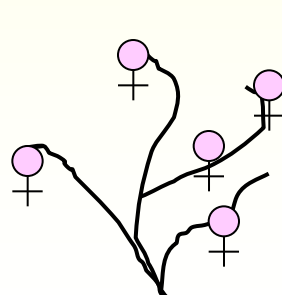
2a) Rostou-li samčí i samičí květy na téže rostlině, pak se taková rostlina nazývá **JEDNODOMÁ**

Př. ořešák, líska

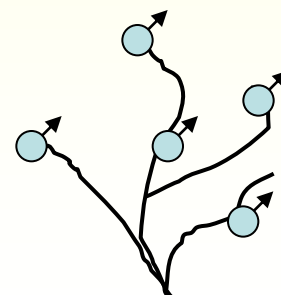


2b) Rostou-li samčí květy na jedné rostlině a samičí květy na druhé, pak se taková rostlina nazývá **DVOUDOMÁ**

Př. kopřiva, vrba, břechťan



samičí rostlina



samčí rostlina

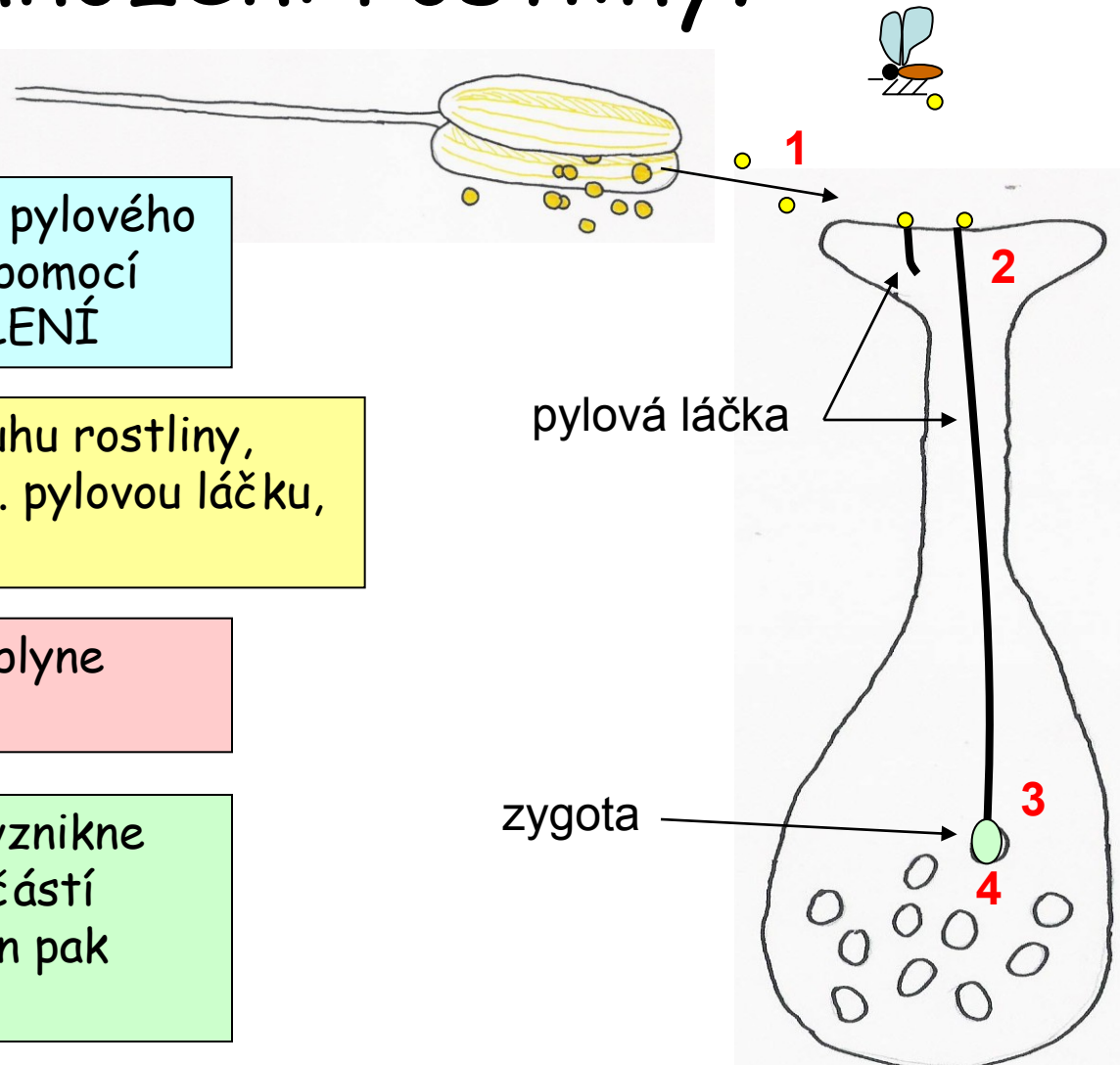
Jak dojde k pohlavnímu rozmnožení rostliny?

1) Základem je přenesení pylového zrna na bliznu - většinou pomocí větru nebo hmyzu = OPYLENÍ

2) Pokud pyl odpovídá druhu rostliny, začne klíčit a vytvoří tzv. pylovou láčku, která prorůstá čnělkou.

3) Jedna z buněk láčky splyne s vajíčkem = OPLOZENÍ

4) Z oplozeného vajíčka vznikne tzv. zygota, která je součástí semene. Ze zralých semen pak vyrostou noví jedinci.



Pro správné určení rostliny podle literatury a klíčů je nutné umět pojmenovat typ květu na základě jeho vzhledu:

1) Souměrnost květu

Souměrnost květu určujeme podle toho, na kolik stejných částí můžeme květ rozdělit.

Květ **PRAVIDELNÝ** – tři a více stejných částí

Květ **SOUMĚRNÝ** – pouze dvě stejné části

Květ **NESOUMĚRNÝ**
– vyskytuje se velmi vzácně a nelze ho vůbec rozdělit na stejné části.



1) Četnost květu

Četnost květu určujeme podle toho, kolik květních částí je v jednotlivých kruzích.

Pozor: u sasanky na obrázku jsou vždy 3 a 3 lístky v jiném kruhu.

květ **TROJČETNÝ**
dělitelný třemi



Sasanka hajní

květ **PĚTIČETNÝ**
dělitelný pěti



Drchnička rolní

květ **ČTYŘČETNÝ**
dělitelný čtyřmi



Brukev řepka olejka

Zajímavosti a rekordy

- Největší květ má raflézie Arnoldova rostoucí na ostrovech Sumatra, Jáva a Borneo. Květ má v průměru 1 metr a hmotnost až 15 kg. Připomíná vzhledem i zápachem kus hnilého masa, čímž láká své opylovače - mouchy.
- Nejmenší květy má drobnička bezkořenná - její list měří asi 1 mm a květy vytváří jen velmi vzácně. Pochází z jižní Evropy a u nás neroste.
- Velké a barevné květy jsou opylovány především hmyzem, který lákají nejen vzhledem, ale i vůní či nektarem. Naproti tomu malé a nenápadné květy mívají rostliny opylované větrem (lesní dřeviny). Kromě toho mohou pyl roznášet i ptáci (kolibříci) nebo savci (netopýři).
- Květy některých rostlin obsahují léčivé látky - například květy bezu černého, lípy srdčité, hlohu jednosemenného, hluchavky bílé...
- U šafránu setého se sbírají dokonce jen blizny, popř. čnělky. Proto se také o vzácných věcech říká, že je jich jako šafránu - vždyť si představte, kolik blizen musí být v jednom kilogramu šafránového koření!