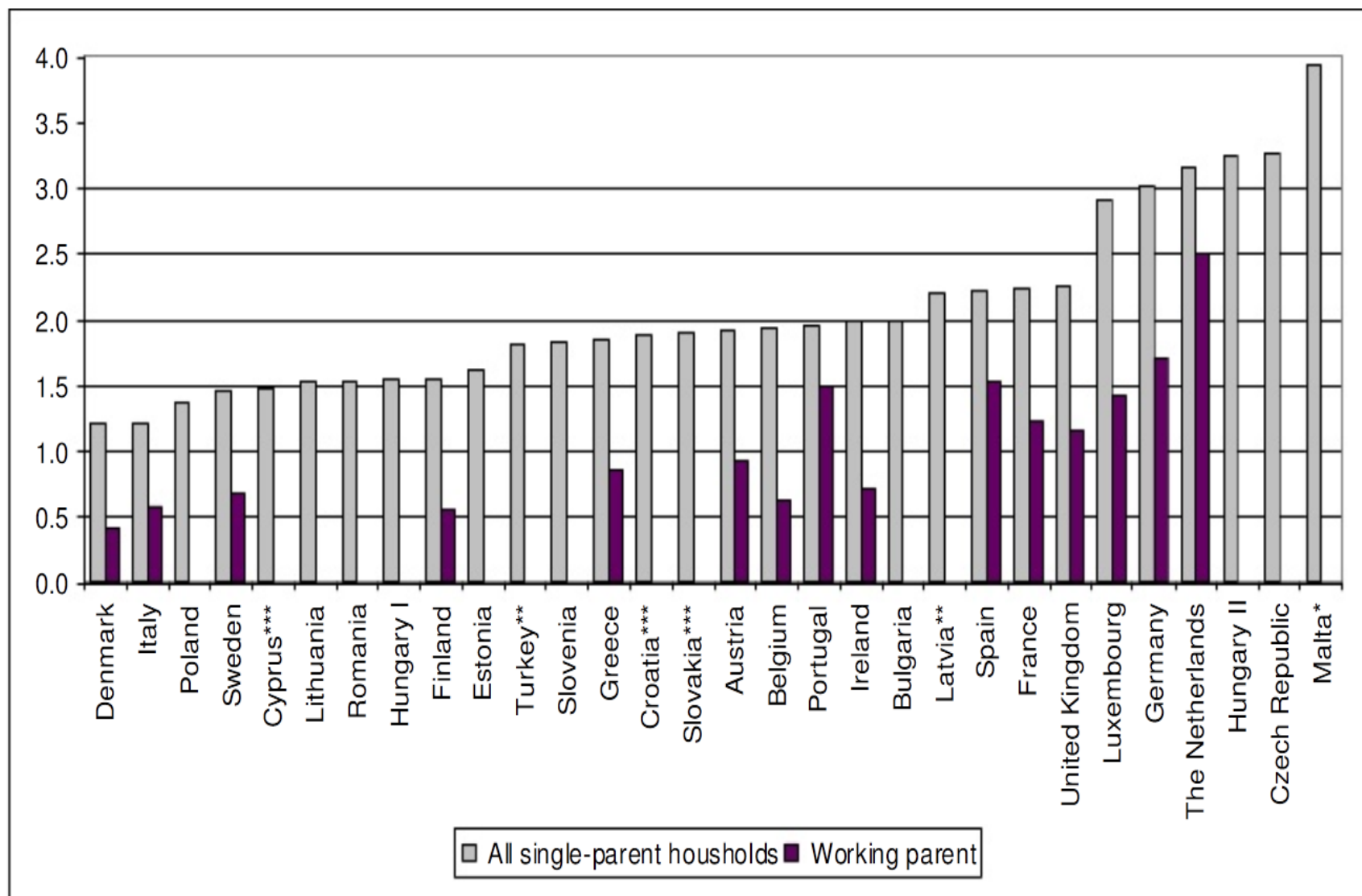


Feminizace chudoby

- Zvyšující se podíl a převaha chudoby mezi ženami ve srovnání s muži (ženy dle odhadů celosvětově tvoří 70 % všech osob žijících pod hranicí chudoby).
- Svobodné ženy, osamělé matky, staré ženy (vdovy), i ženy uvnitř rodin

Poverty risk of single-parent families in the member states of the European Union, in accession and candidate countries at the turn of the millennium



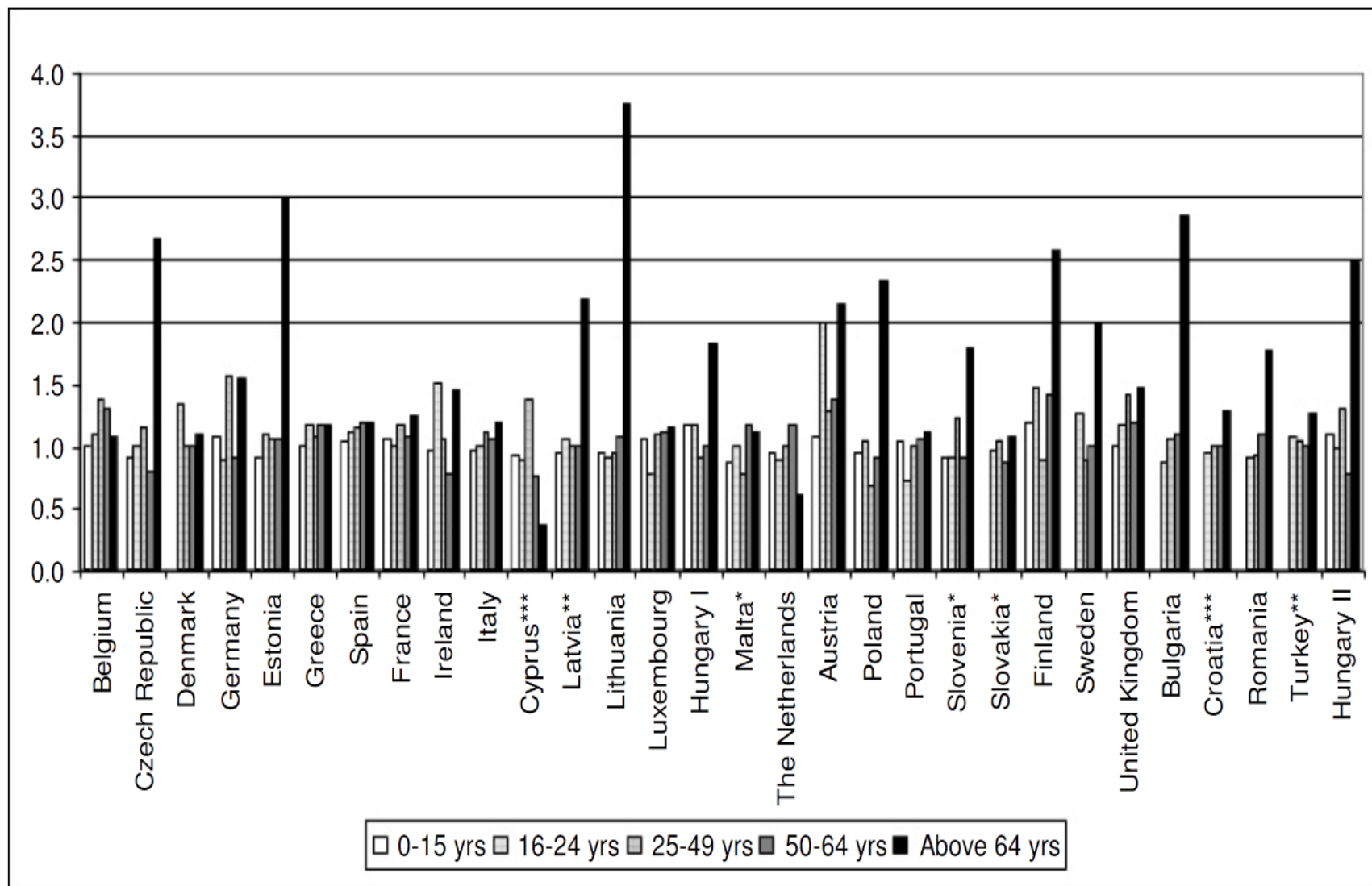
Source: Bardone and Guio (2005), EUROSTAT (2005)

Notes: The data are for 2001, except: * year 2000, ** year 2002, *** year 2003.

Hungary I—official report by the HCSO ratified by EUROSTAT; Hungary II—results of the TÁRKI Monitor.

Figure 3

Relative poverty risk by gender, broken down into age groups in the member states of the European Union, in accession and candidate countries at the turn of the millennium



Source: Commission (2004a), Dennis and Guio (2004), EUROSTAT (2005)

Note: The data are for 2001, except: * year 2000, ** year 2002, *** year 2003. The countries are arranged in order of increasing poverty

Feminizace chudoby

■ Příčiny:

1. Nerovnost v zaměstnání - menší zaměstnanost, větší nezaměstnanost; segregace a diskriminace na pracovním trhu
2. Nerovnost v soukromé sféře – nerovné rozdělení zdrojů v rodinách, vklad neplacené práce žen (zejména pečovatelské)
3. Dopad různých událostí životního cyklu, porodu, rozvodu a ovdovění

Nerovnost v zaměstnání

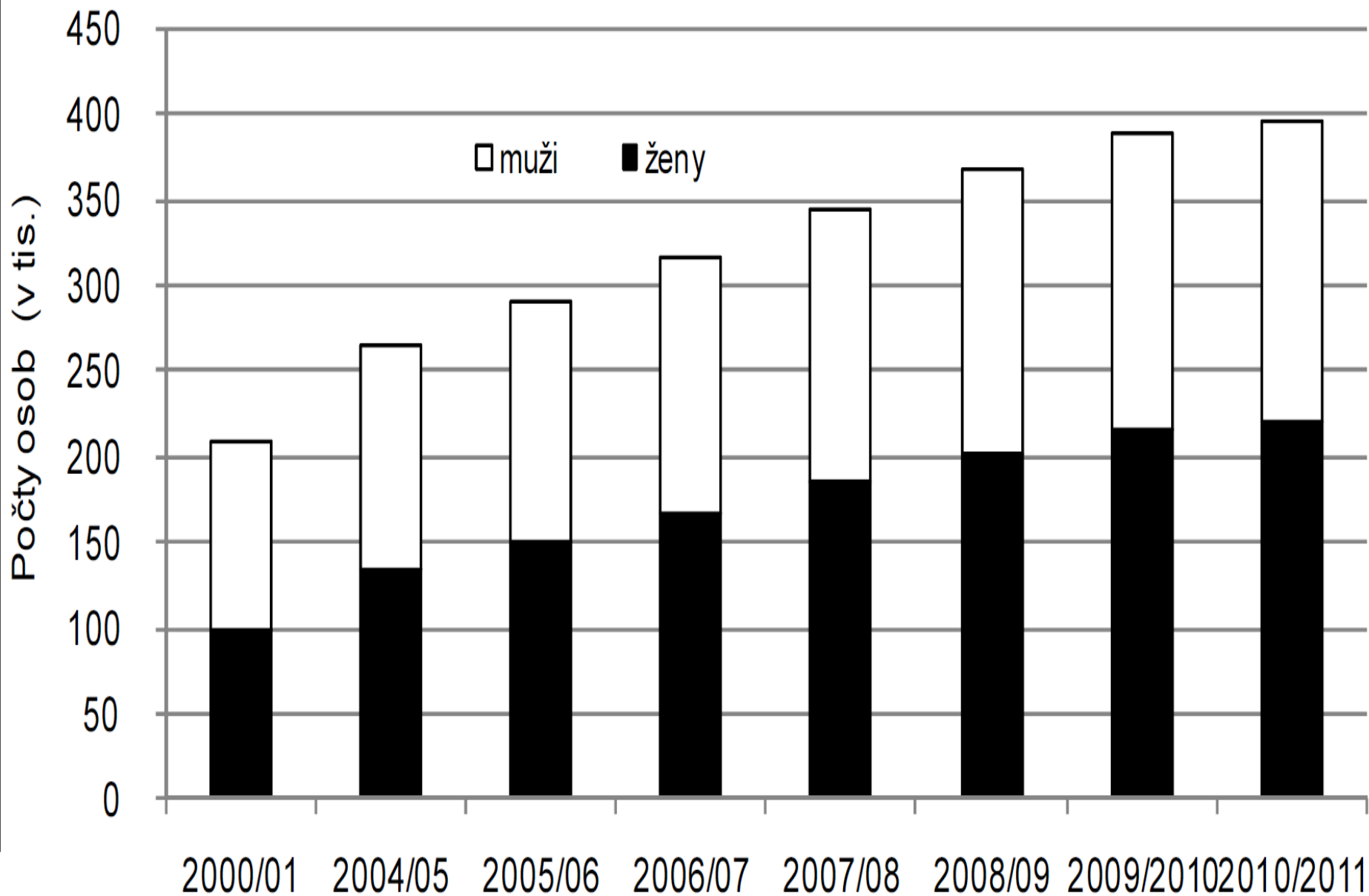
- Více žen mezi nezaměstnanými a mezi dlouhodobě nezaměstnanými (o 3 %)
- Více žen na sekundárním pracovním trhu
- Platová diskriminace
- Skleněný strop, skleněný výtah, dřevě potrubí
- Segregace žen na pracovním trhu
- Sféry označované ze mužské a ženské jsou hodnoceny jinak a přinášejí jiný status
- Stejně tak přináší jiný status stejné povolání, pokud je vykonáváno mužem a ženou
- „Pečovatelská“ zaměstnání jako špatně placená a koncentrující se na sekundárním trhu práce

- **Skleněný strop / neviditelná bariéra** = tradiční postoje, předpoklady a hodnoty, které brání posílení pozic žen v plné účasti na životě společnosti, zejména co se týče profesního postupu a účasti na rozhodování. Zapříčiňuje, že ženy jen zřídka dosahují nejvyšších politických, ekonomických, akademických a profesních pozic. Skleněný strop spočívá ve znemožňování přístupu, buď přímo na tyto pozice, nebo znemožňování přístupu k cestám, které tyto pozice otevírají, a to formálními, neformálními, stejně jako skrytými způsoby a prostředky. Strop je hranice, kam až jsou ženy ve svém postupu "vpuštěny", výraz skleněný metaforicky vyjadřuje, že žena díky již dosaženým profesním kvalitám na špičkovou pozici "dohlédne" a dokáže si představit působení v ní, ale nemá možnost tento strop zespondu proniknout. Začne-li ovšem vyvíjet snahu do této vrcholové pozice postoupit, narazí na neviditelnou a těžko definovatelnou překážku v podobě snah namířených proti jejímu postupu.

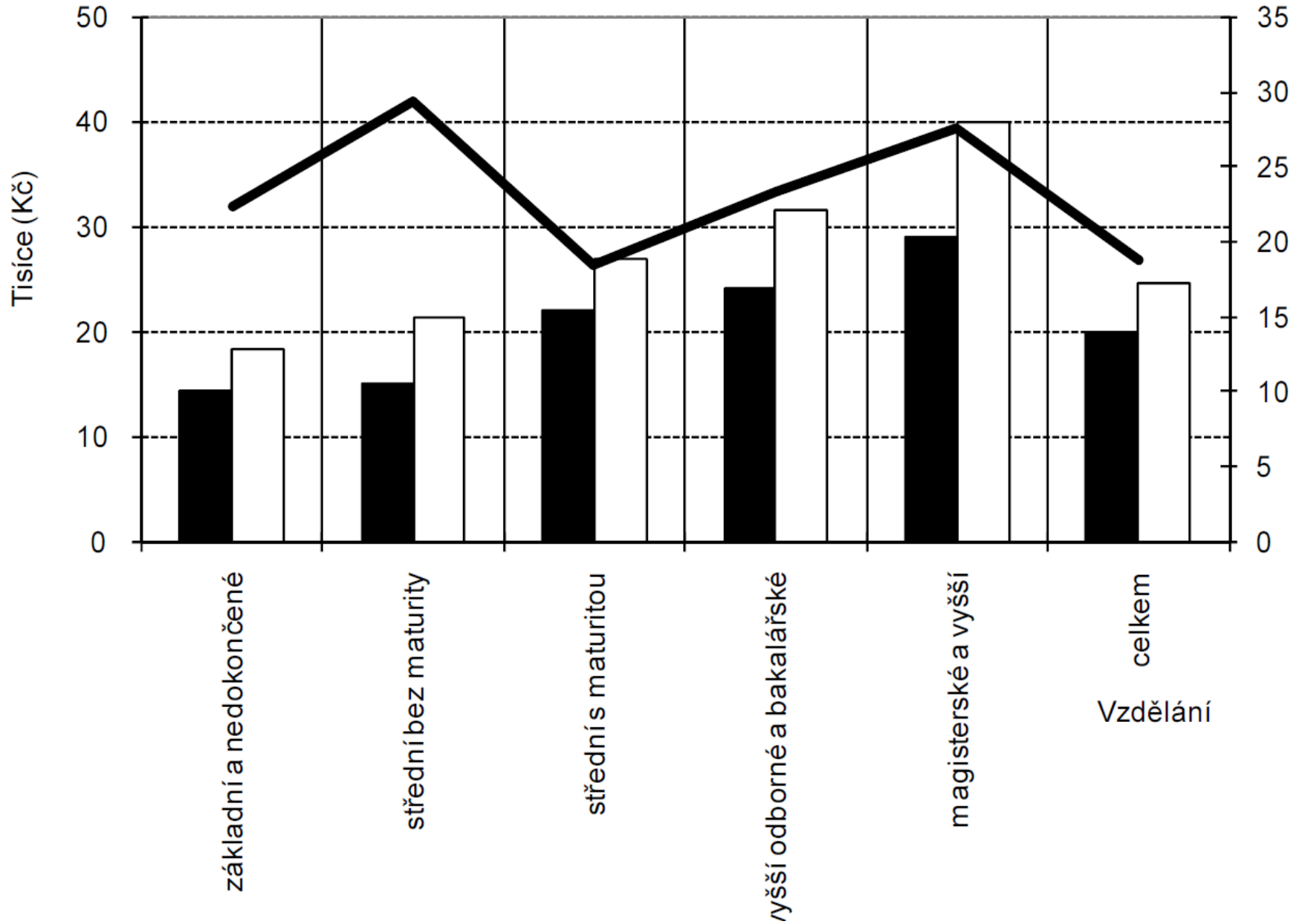
Diskriminace na základě pohlaví

- přímá = jednání, včetně opomenutí, kdy se s jednou osobou z důvodu jejího pohlaví zachází méně příznivě, než se zachází nebo zacházelo nebo by se zacházelo s jinou osobou ve srovnatelné situaci.
- nepřímá = jednání nebo opomenutí, kdy na základě zdánlivě neutrálního ustanovení, kritéria nebo praxe je z důvodu pohlaví osoba znevýhodněna oproti ostatním.

Počty studentů vysokých škol ve sledovaných letech podle pohlaví



Mediány mezd podle úrovně vzdělání za rok 2010



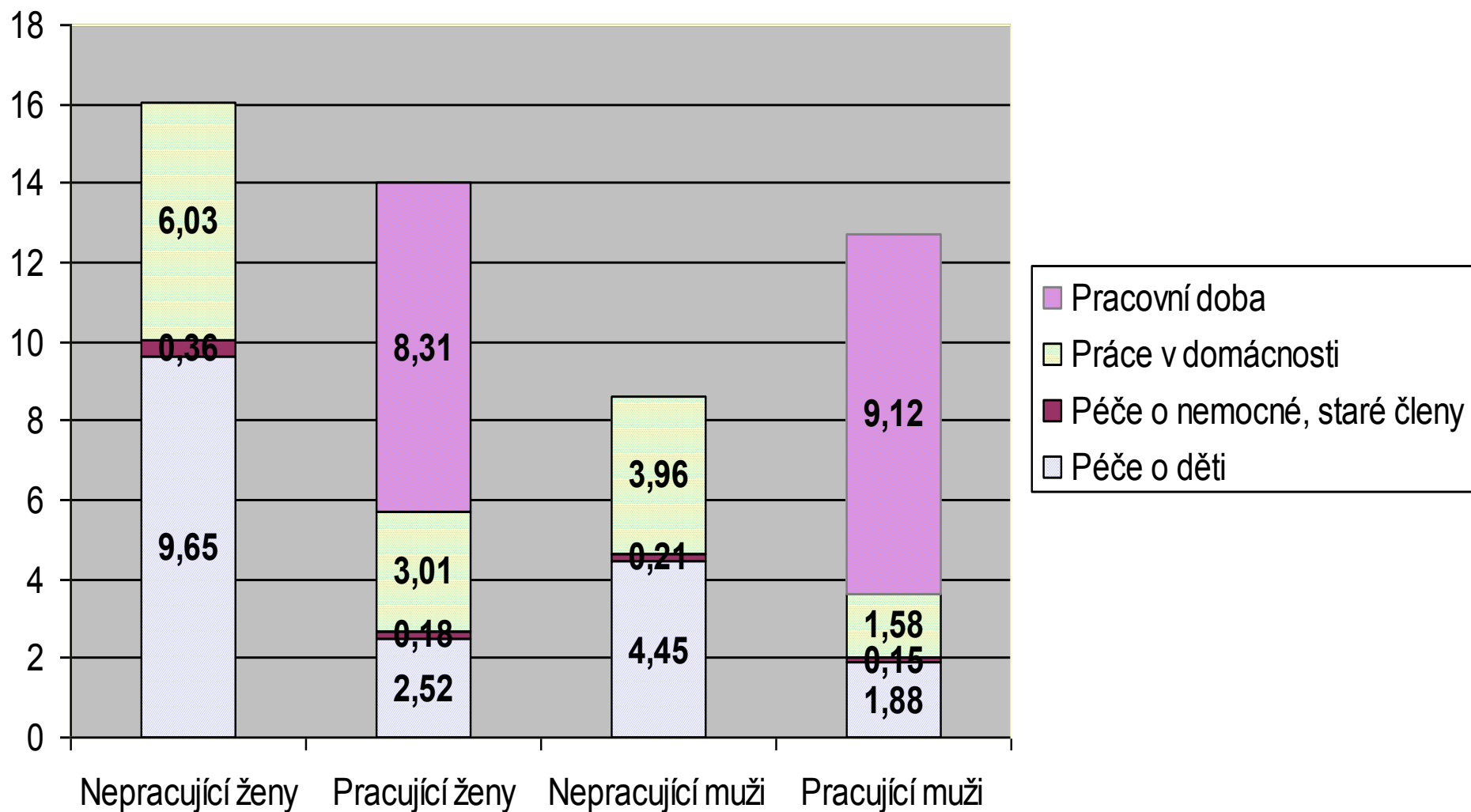
„Děravé potrubí“

Tab. 7: Akademičtí pracovníci a pracovnice podle akademické pozice v roce 2002, 2008 a 2009 (v HC)

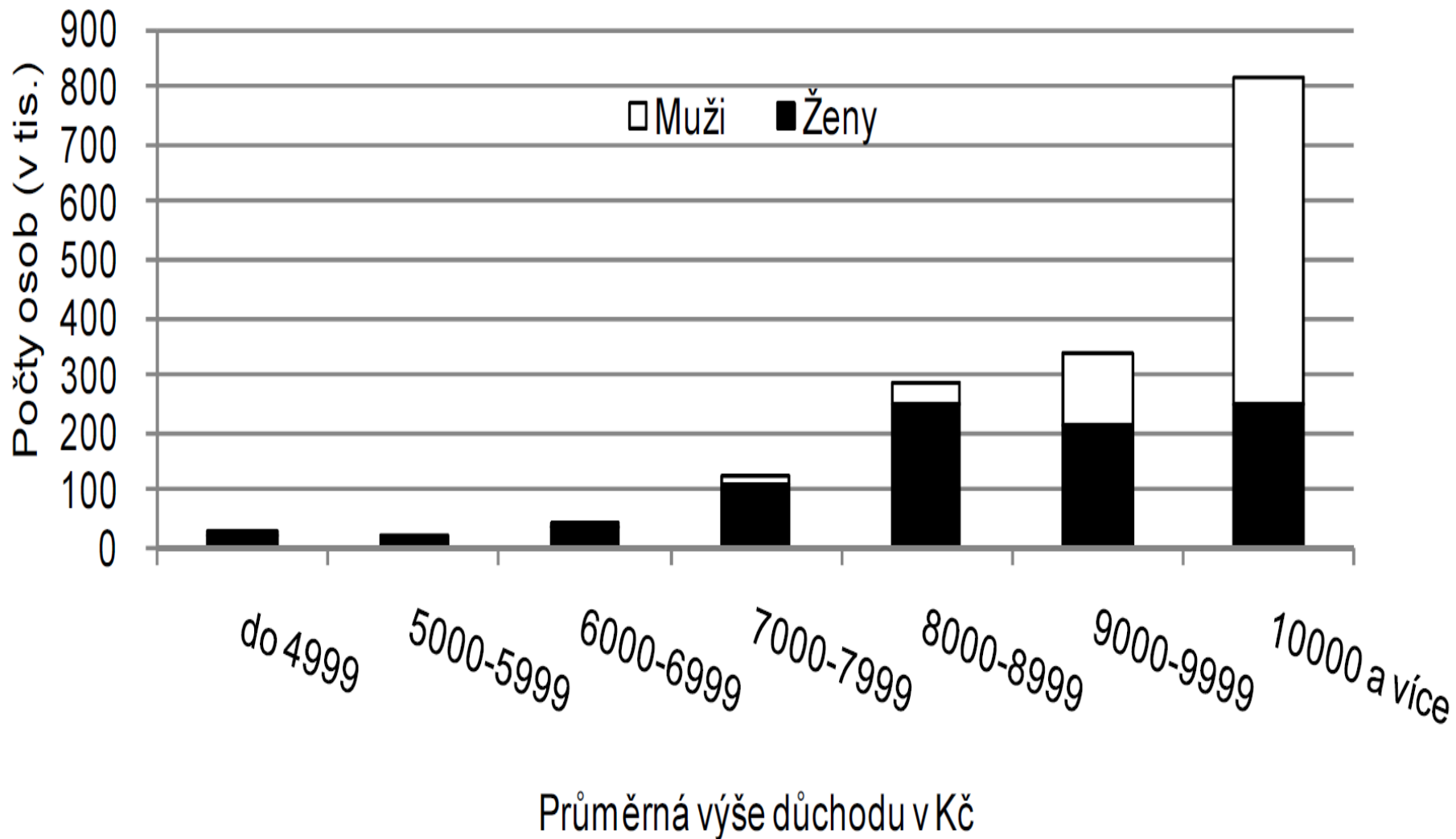
	2002				2008				2009			
	celkem	%	z toho žen	% žen	celkem	%	z toho žen	% žen	celkem	%	z toho žen	% žen
profesoři/ky	1 827	10,7	159	8,7	2 424	11,3	298	12,3	2 553	11,5	329	12,9
docenti/ky	3 731	21,8	788	21,1	4 150	19,3	959	23,1	4 294	19,4	1 008	23,5
odb. asistenti/ky	9 714	56,8	3 975	40,9	11 802	54,8	4 652	39,4	12 039	54,4	4 758	39,5
asistenti/ky	1 402	8,2	651	46,4	2 395	11,1	1 158	48,4	2 387	10,8	1 141	47,8
lektori/ky	437	2,6	251	57,4	773	3,6	463	59,9	842	3,8	499	59,3
celkem	17 111	100	5 824	30,4	21 544	100	7 530	35	22 115	100	7 735	35,0

Zdroj: ÚIV 2002, 2009.

Denní objem práce v českých rodinách s dětmi do 18 let (Bierzová, 2006)



Starobní důchodci podle průměrné výše starobního důchodu k 31. 12. 2010



Druh důchodu	Muži		Ženy		Celkem	
	Počet	Průměrná výše	Počet	Průměrná výše	Počet	Průměrná výše
S	33 122	12 925	40 896	11 038	74 018	11 882
SR+SRN	55	3 978	79	2 871	134	3 326
SD	1	12 588	0	0	1	12 588
ST	40 765	10 993	39 608	9 109	80 373	10 065
SI	5 558	11 176	4 772	9 207	10 330	10 267
SIN	1	3 000	0	0	1	3 000
Celkem S	79 502	→ 11 806	85 355	→ 10 033	164 857	10 887
z toho 02P	2 315	15 919	3 300	13 880	5 615	14 721

IT	6 586	11 124	4 641	10 169	11 227	10 730
IM	456	8 970	344	8 962	800	8 964
Celkem IT	7 042	10 985	4 985	10 086	12 027	10 612
IP	7 591	5 223	7 272	4 819	14 863	5 025
ID	3 440	6 763	2 509	6 168	5 949	6 512
Celkem I	18 073	7 762	14 766	6 826	32 839	7 340
Celkem přímé důchody	97 575	→ 11 056	100 121	→ 9 560	197 696	10 298

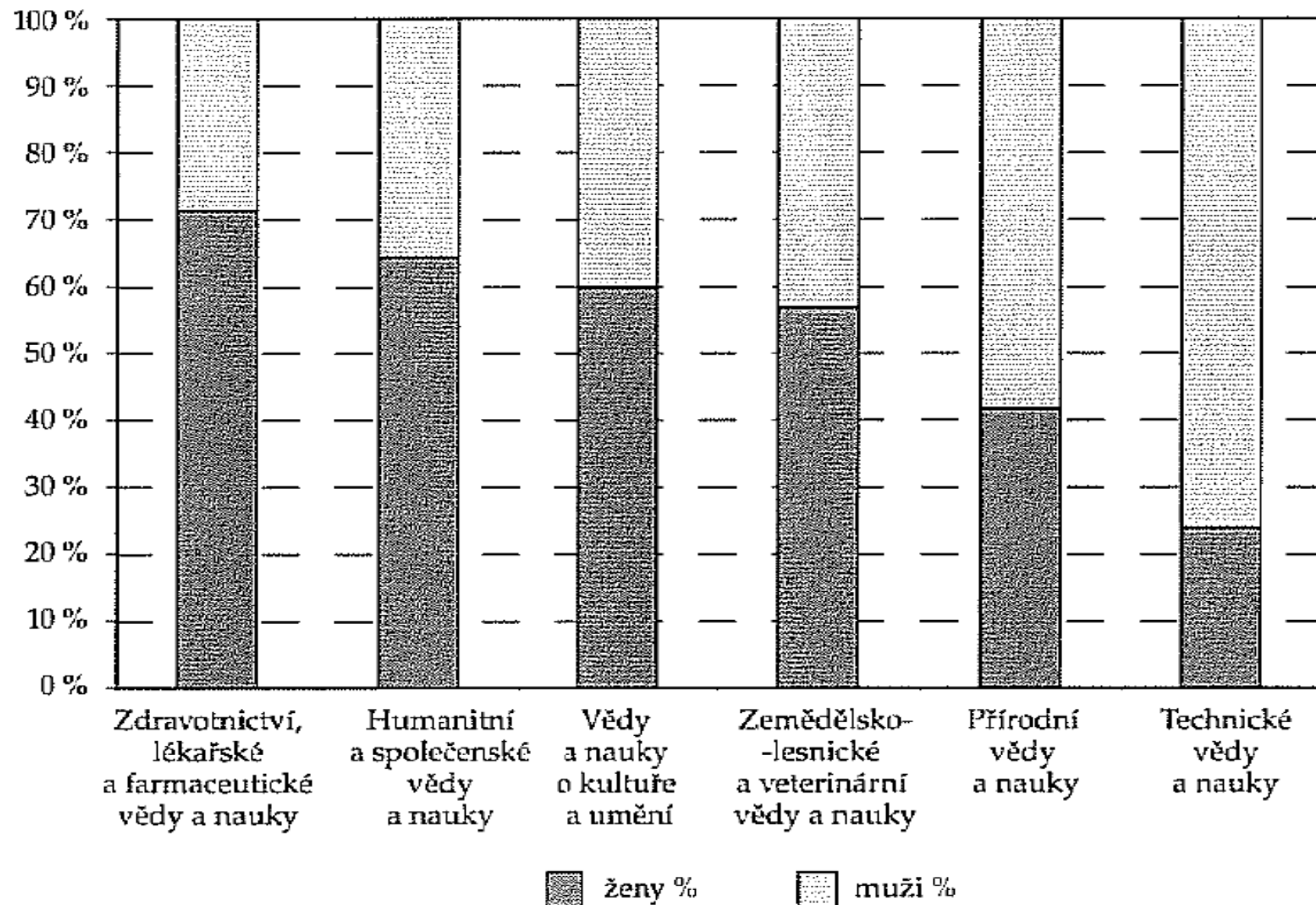
V	0	0	29 958	3 462	29 958	3 462
VM	10 532	2 554	0	0	10 532	2 554
D	3 436	5 542	3 644	5 510	7 080	5 525
Pozůstalostní důchody	13 968	3 289	33 602	3 684	47 570	3 568
Důchody celkem	111 543	10 084	133 723	8 083	245 266	8 993

Legenda:

S

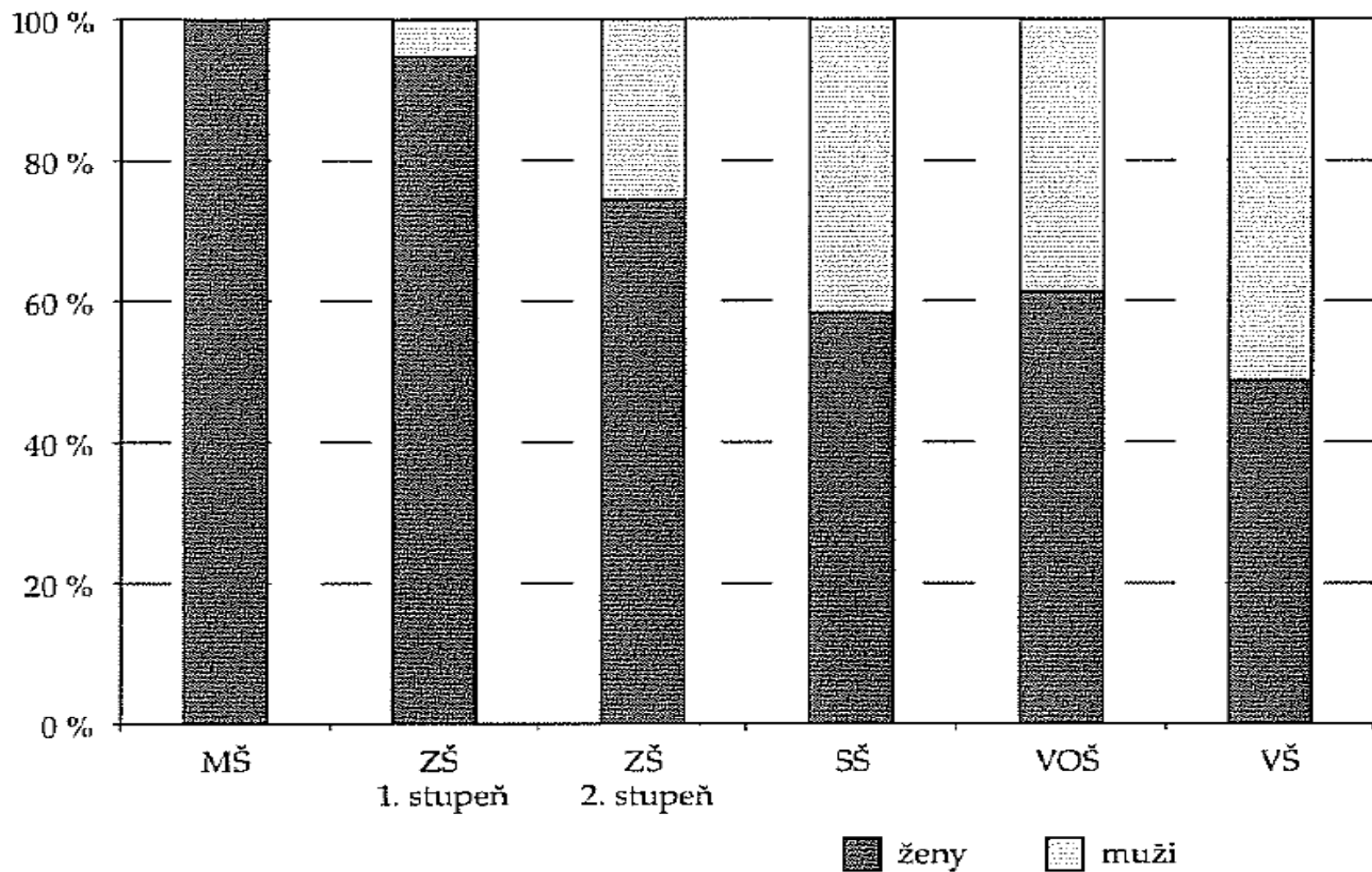
Starobní důchod - dle § 29, odst. 1 a 3, §74, §76 a §94 zák. č.155/1995 Sb. nebo příslušných ustanovení předcházejících předpisů

Graf 2. Studující VŠ oborů studia za rok 2006



Zdroj: ÚIV.

Graf 3. Zastoupení žen a mužů mezi vyučujícími podle vzdělávacího stupně v roce 2006 (přepočteno na plně zaměstnané)



Zdroj: ÚIV.

Zdroj předchozích tří grafů: Jarkovská, Lišková 2008

Vysvětlení?

- Koncentrace žen v málo placených profesích a pozicích – „ženská role“
- Dopad rodičovství, které přináší přerušovanou pracovní kariéru a vede k diskriminaci žen na pracovním trhu
- Reprodukce a zátěž s ní spojená se i nadále odráží téměř výhradně do pracovních kariér žen
- Ženy aktivní ve veřejné sféře jsou stále výhradně zodpovědné za sféru soukromou
- Ženy nesou přímé i nepřímé náklady založení rodiny: ztrátu příjmu, ztrátu osobní autonomie, finanční závislost na partnerovi, ztrátu sociálních sítí, ztrátu sebevědomí, regrese v dovednostech a kvalifikaci.
- Muži s dětmi naopak vykazují větší šance na pracovní postup než muži bezdětní (OECD 2002).

Vliv sociálních politik

- Dlouhá rodičovská dovolená, silně normativní a bez alternativ, po ní návrat k plným úvazkům
- Nedostatek zařízení pro formální péči o děti - formální péče o děti do tří let (např. Esping-Andersen 2002, Castles 2003) jako nejefektivnější nástroj ovlivňující ženskou zaměstnanost i rozhodování o založení rodiny, její absence jako výrazná bariéra pracovního uplatnění (OECD 2004)
 - **40 % žen by mezi druhým a třetím rokem věku dítěte preferovalo jinou než osobní celodenní péči o dítě**
- Provozní limity těchto zařízení
- Nedostatek částečných úvazků (jen 8 % lidí pracuje na č. ú.)
- Problematický návrat z rodičovské dovolené na pracovní trh

Evropský rok rovných příležitostí (2007)

Výroky tehdejšího premiéra M. Topolánka

"Žena se může svobodně rozhodnout nemít děti a věřím tomu, že bude mít naprosto stejné uplatnění jako muž."

"Pokud se žena rozhodne věnovat roli, ke které ji určila příroda, tak není diskriminována."

Souvislosti, dopady a řešení

- Přenos chudoby na děti
 - nízká porodnost x stárnutí populace
-

Steven Saxonberg: „Abychom mohli podporovat rodinu a mohli jsme se bavit o nové koncepci rodičovské dovolené, nejprve tu musíme nějakou rodinu mít.“

- Ekonomické ztráty státu - pokud by si desetina v současnosti nezaměstnaných žen našla místo, dluhy důchodového systému by se snižovaly o deset miliard korun každý rok (NERV podle HN, 2. 3. 2011)
- Česká rodinná politika podle NERVu matkám neumožňuje skloubit kariéru s péčí o dítě. Porod ženy na dlouhá léta vyblokuje z pracovního trhu a po návratu se jim nabízí spíše jen hůře placená místa, kde nemohou nijak kariérně růst a rozvíjet svůj potenciál.
- Čím více potomků Češky mají, tím snáze padají do dlouhodobé nezaměstnanosti. V ostatních evropských zemích přitom bývá pozice bezdětných žen a matek s dětmi na trhu práce srovnatelná.
- Doporučení: usnadnit ženám návrat po RD, částečné úvazky, zařízení péče o děti, podpora firemních školek

DISKUSE

- ???