

# Proměny venkova aneb venkov minulý a současný

RNDr. Hana Svobodová, Ph.D.



***Geografie venkova***

***Přednáška č. 2***

*Katedra geografie, Pedagogická fakulta, Masarykova univerzita*

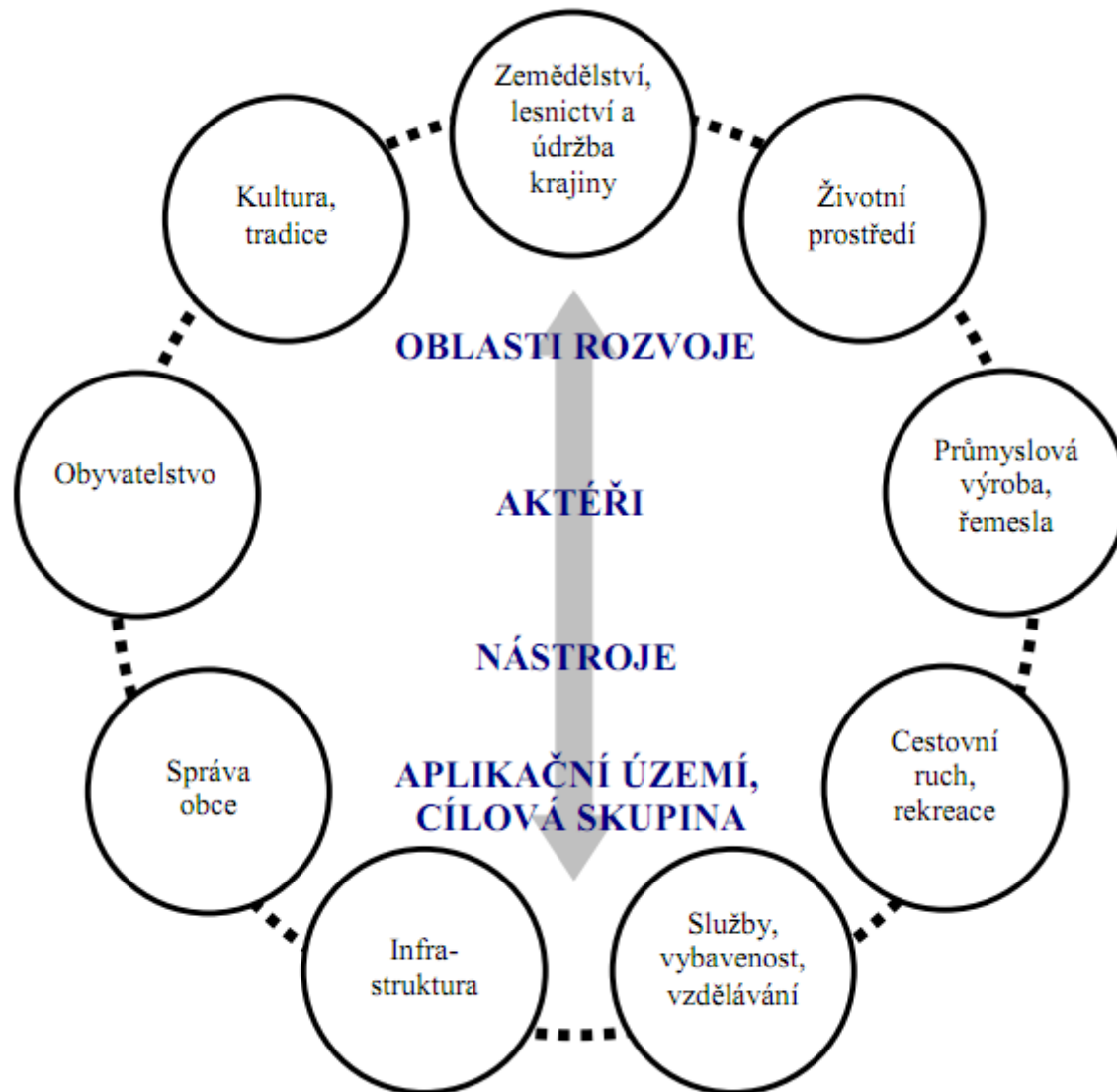
# Základní otázky „venkovské“ problematiky

- Vybavíte si venkov v minulosti z povídaní Vašich rodičů nebo prarodičů?
- Jak se žilo na venkově v minulosti a dnes?
- Jak se proměnily funkce venkova?
- Existuje v současnosti ještě venkov?

# Proměna funkcí venkova

- Venkovské prostředí je definováno **třemi základními funkcemi**:
  - **produkční,**
  - **rezidenční,**
  - **rekreační.**
- Význam jednotlivých funkcí se v průběhu času proměňuje
- **Produkční funkce venkova ustupuje funkci rekreační a rezidenční** a proměňuje se i vnitřně, když dříve zcela dominantní zemědělskou činnost stále více nahrazuje průmysl a služby (z pohledu zaměstnanosti obyvatel venkova).
- Stále více se snižující pracovní příležitosti jsou jedním z významných problémů současného českého venkova.
- Nutná **diverzifikace činností** na venkově.

# Činnosti na venkově

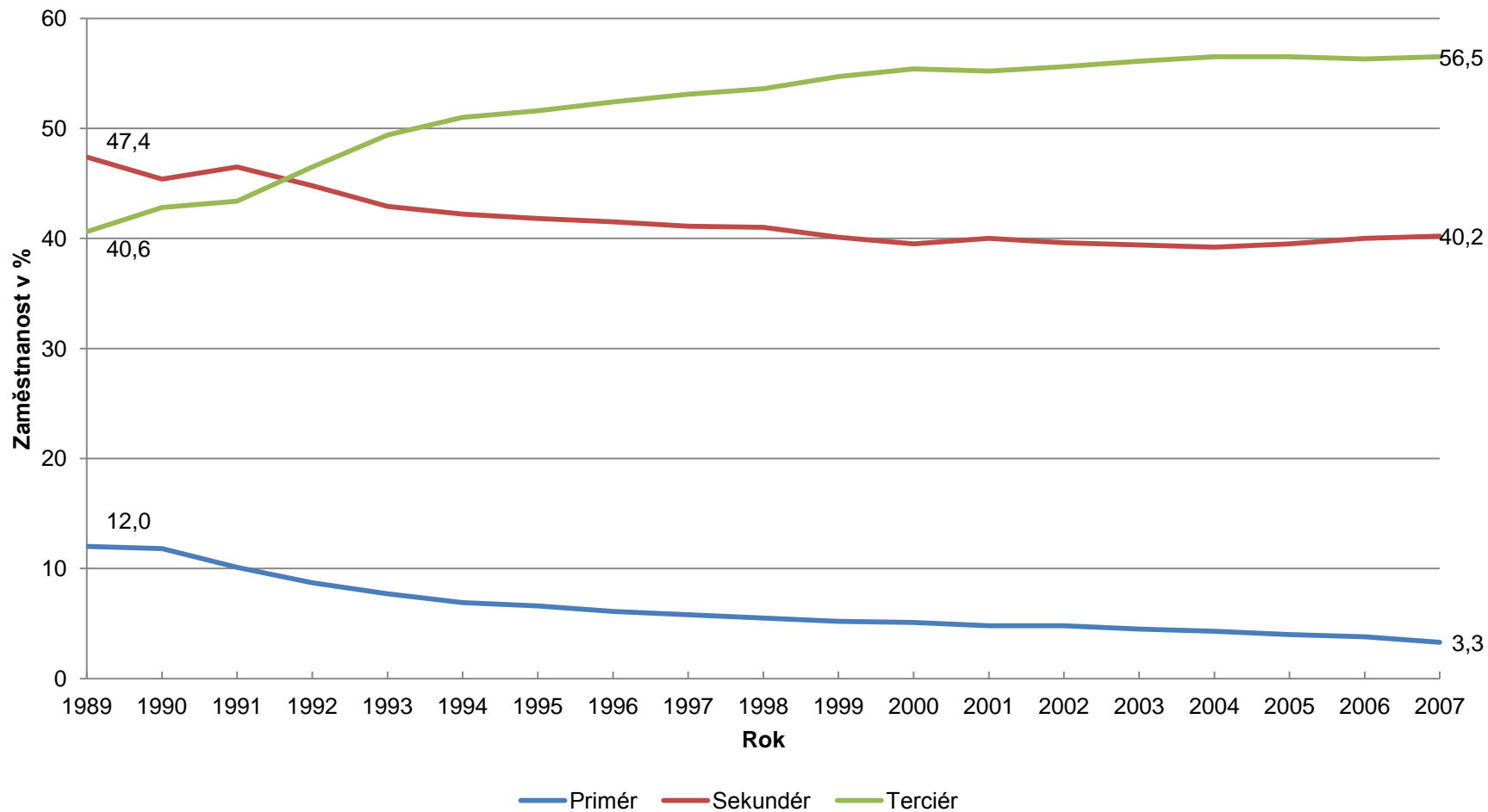


# Tradiční vs. moderní venkov

Oblast	Tradiční	Současný
Zemědělství	Většina obyvatel venkovských obcí pracuje v zemědělství, rodinná hospodářství	Nízká zaměstnanost v zemědělství a lesnictví – možnosti ekologického zemědělství, venkovský a agroturismus
	Vztah obyvatel k půdě a ke krajině	---
	Pěstování zemědělských produktů převážně pro svoji potřebu, chov domácích zvířat na dvorku domu	Zahrady plní rekreační funkci

# Zaměstnanost podle odvětví NH v ČR

Zaměstnanost podle odvětví NH [%] v ČR v letech 1989–2007



# Zaměstnanost podle NH v ČR

Podíl ekonomicky aktivních obyvatel pracujících v jednotlivých sektorech NH ve venkovských obcích a v celé ČR k 3. 3. 1991 a 1. 3. 2001

	1991		2001	
	Venkov	ČR	Venkov	ČR
Zemědělství, lesnictví, rybolov	28,5	11,6	11,1	4,5
Průmysl a stavebnictví	41,4	44,9	42,3	38,6
Služby	27,9	40,4	39,4	52,7
Nezjištěno	2,2	3,1	7,2	4,2
Míra ekonomické aktivity	66,8	66,6	59,4	61,3
Podíl vyjíždějících za prací	64,6	32,4	81,2	41,7

# Zemědělství





# Zemědělství



# Zemědělství



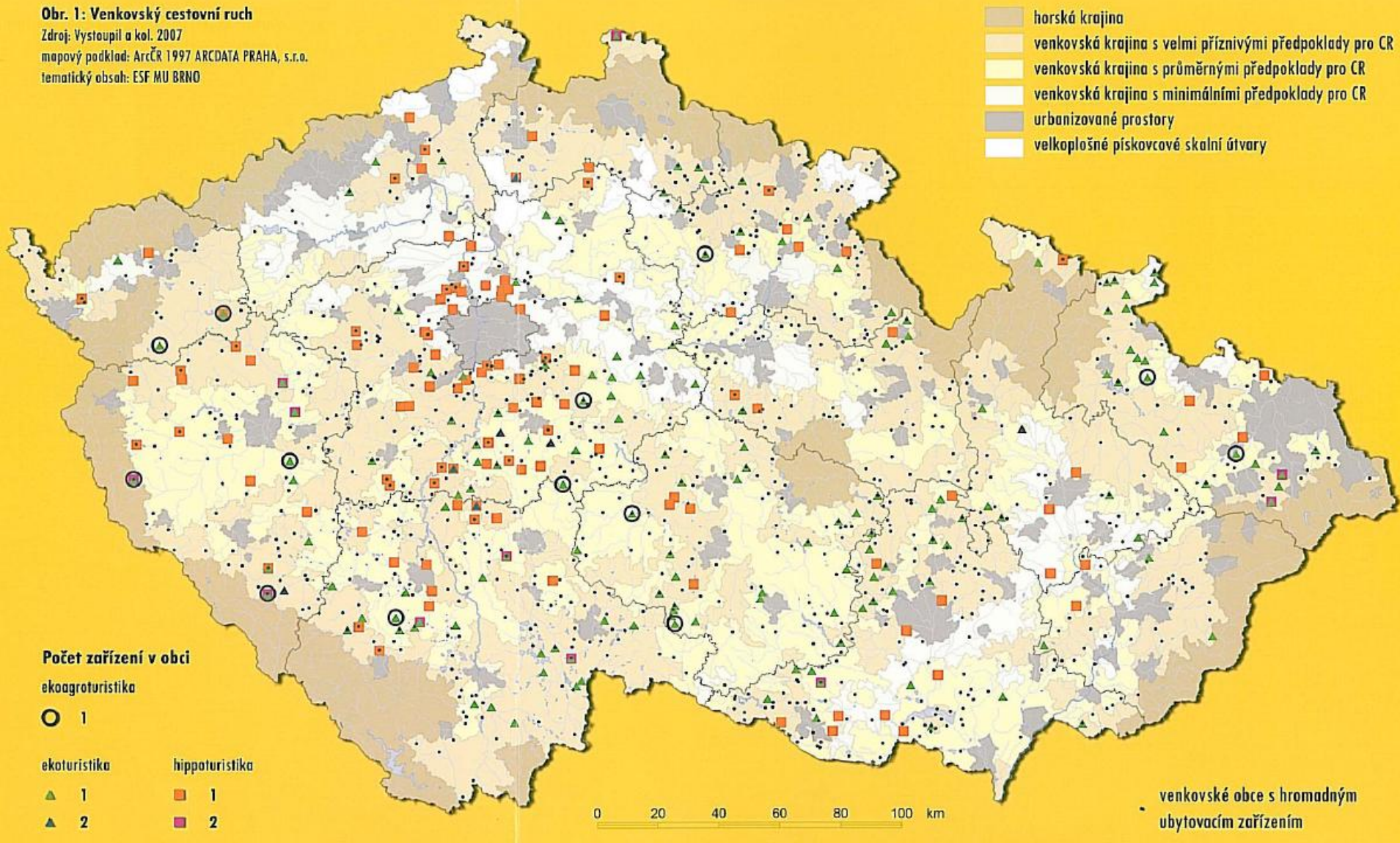
Agroturistika jako návrat k zemědělství  
nebo zájem obyvatel měst podívat se, co  
je to zemědělství?

**Obr. 1: Venkovský cestovní ruch**

Zdroj: Vystoupil a kol. 2007

mapový podklad: ArcČR 1997 ARCDATA PRAHA, s.r.o.

tematický obsah: ESF MU BRNO



# Tradiční vs. moderní venkov

Oblast	Tradiční	Současný
<b>Obyvatelstvo, sociální vztahy</b>	Odchod mladých, vzdělaných lidí do měst, stárnutí obyvatelstva	Suburbanizace – stěhování na venkov (zázemí měst)
	Práce v obci (nejčastěji v zemědělství)	Dojíždka za prací a službami do měst – obec slouží jako noclehárna
	Lokální dělba práce, vzájemná výpomoc	---
	Rodáci, starousedlíci	Nově přistěhovalí
	Izolovanost venkovských komunit, soudržnost, všichni se znají, neexistuje anonymita – předávání zkušeností potomkům	Přejímání městského způsobu života, narušení integrity, kontakty max. v popracovní době – závislost na městě

# Venkované – starousedlíci vs. náplava



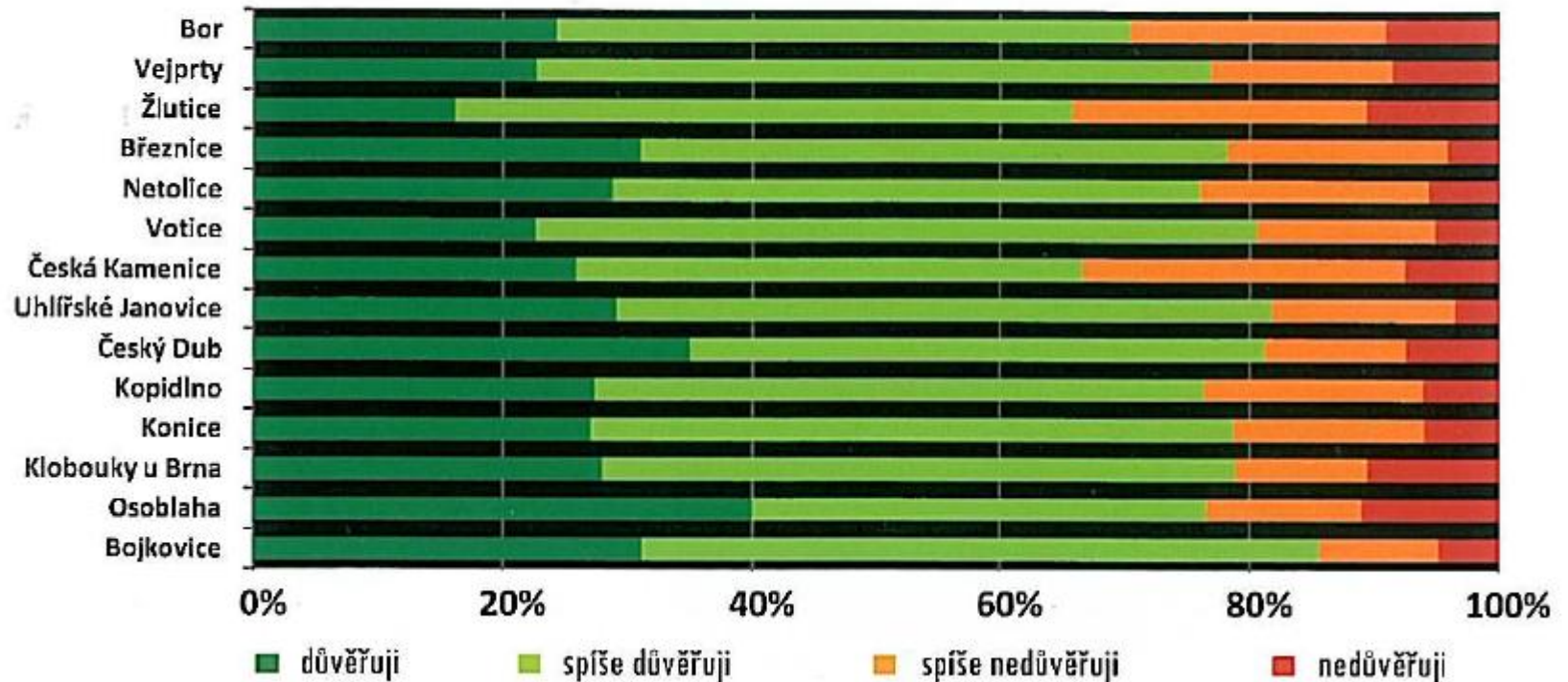
## Sociální klima – možnosti:

- Obě skupiny obyvatel se nestýkají, jejich vztah je spíše pasivní
- Nově příchozí obyvatelé se nevyčleňují a zapojují se do chodu obce
- Napětí mezi starousedlíky a nově přistěhovalými

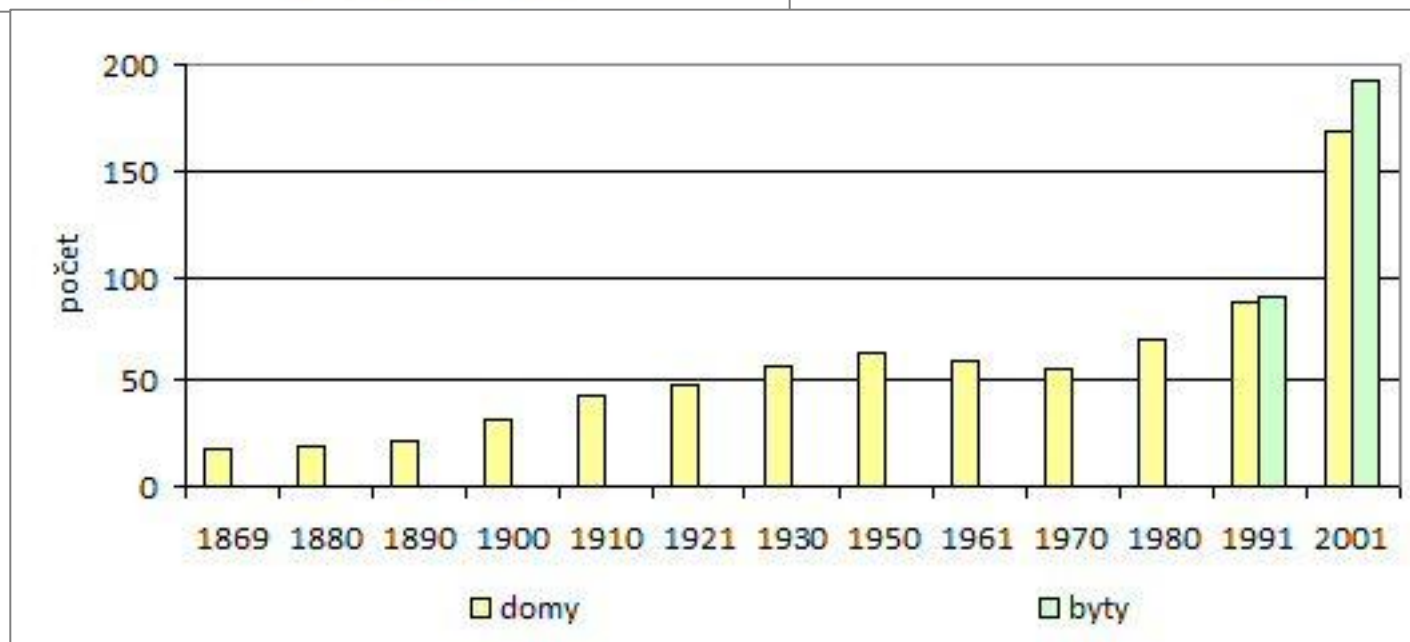
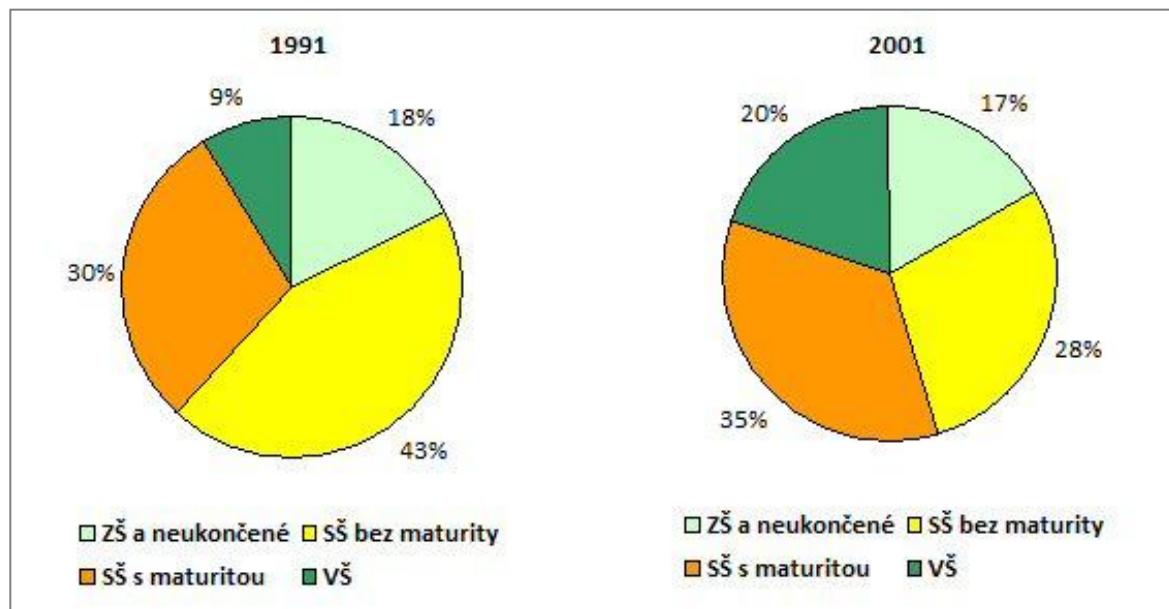
# Struktura obyvatel, bytová výstavba...

**Graf 6: Důvěra sousedům ve vybraných venkovských mikroregionech Česka**

Zdroj: dotazníkové šetření mezi rodiči žáků základních škol



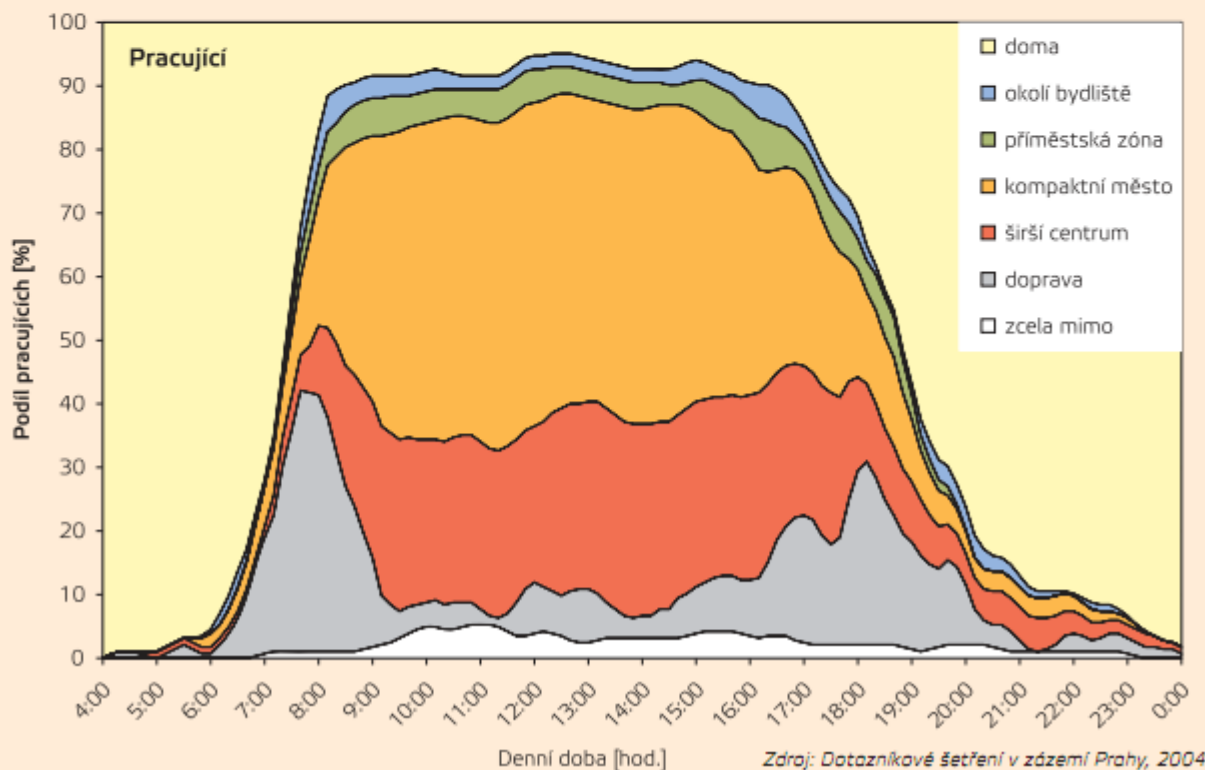
# Struktura obyvatel, bytová výstavba...



## Všední den zaměstnaných obyvatel suburbia

Život v suburbii se pozvolna probouzí mezi 6. a 7. hodinou ranní, kdy první lidé nasedají do automobilů a odjíždějí do zaměstnání (🚗 *Automobilová doprava*). Při odchodu do zaměstnání stále častěji nehraje podstatnou roli skutečný začátek pracovní doby, ale spíše snaha vyhnout se dopravním zácpám. Silnice mezi suburbii a středem města jsou totiž zejména v ranních hodinách (7.30–8.30 hod.) přetíženy a dopravní zácpy se stávají pravi-

delným doplňkem cesty do zaměstnání. Do osmi hodin opustí suburbium téměř všichni pracující a postupně se přesouvají do kompaktní části jádrového města, kde se jich mezi 9. a 14. hodinou nachází více než 70 %. Konec pracovní doby není zcela pravidelný a záleží na aktuální situaci v zaměstnání. Většinou však pracující odcházejí ze zaměstnání před 18. hodinou. Z celého průběhu dne je patrné, že zaměstnaní obyvatelé suburbii tráví v okolí bydliště a v celé příměstské zóně jen velmi málo času.



Zdroj: Datazníkové šetření v zázemí Prahy, 2004.



# Tradiční vs. moderní venkov

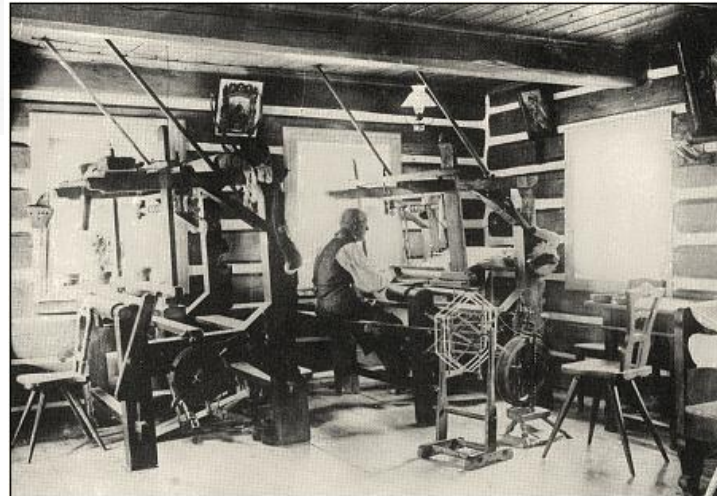
Oblast	Tradiční	Současný
Ekonomické vztahy	Řemesla	Drobní živnostníci a podnikatelé
	Zaměstnanost v zemědělství	Nedostatek pracovních míst

# Řemesla na venkově

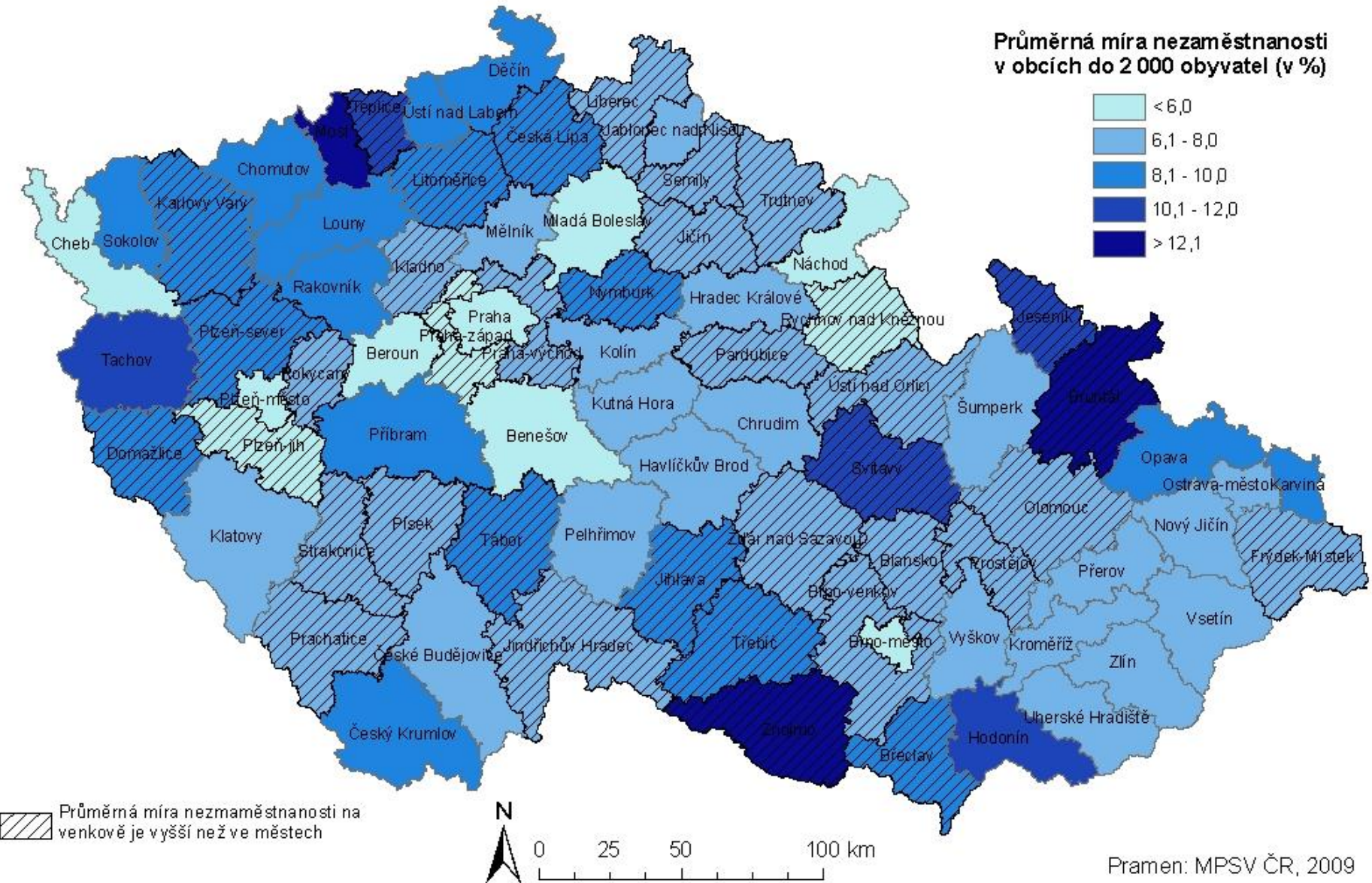
- ❖ Řemesla – dřív způsob obživy, dnes obnova (důvod?)
  - Regionální značení



- ❖ Malé a střední podnikání
  - Rodinný podnik: je podnik vlastněný, případně i řízený rodinou/rodinami, či vybranými členy rodiny/n, přičemž se předpokládá, že podnik bude předán následující generaci – vysoký podíl v zemědělství, SHR



# PRŮMĚRNÁ MÍRA NEZAMĚŠTNANOSTI V OBCÍCH S MĚNĚ NEŽ 2 000 OBYVATELI V OKRESECH ČR K 31. 12. 2008



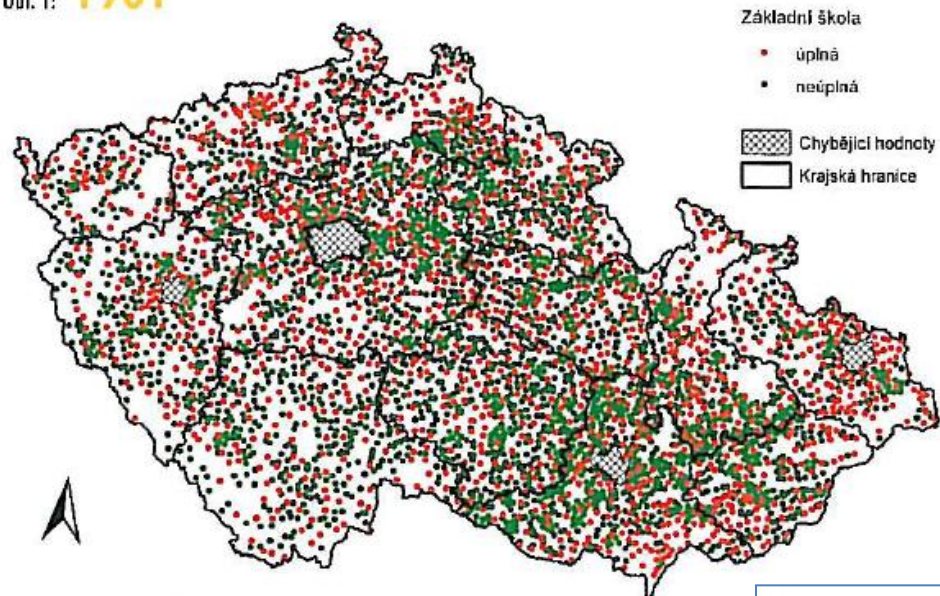
# Tradiční vs. moderní venkov

Oblast	Tradiční	Současný
Služby, vybavenost	Nízká náročnost na kvalitu služeb, komunikací a vybavenosti, neexistence kanalizace, ČOV	Rozvoj dopravy, telekomunikací (internet), budování kanalizace, plynofikace, ČOV
	Produkce odpadu zlikvidována spalováním	Svoz odpadu
	Nízká intenzita hromadné dopravy	Nízká intenzita hromadné dopravy (pokud není v IDS), využití osobních automobilů

# Vybavenost a služby na venkově

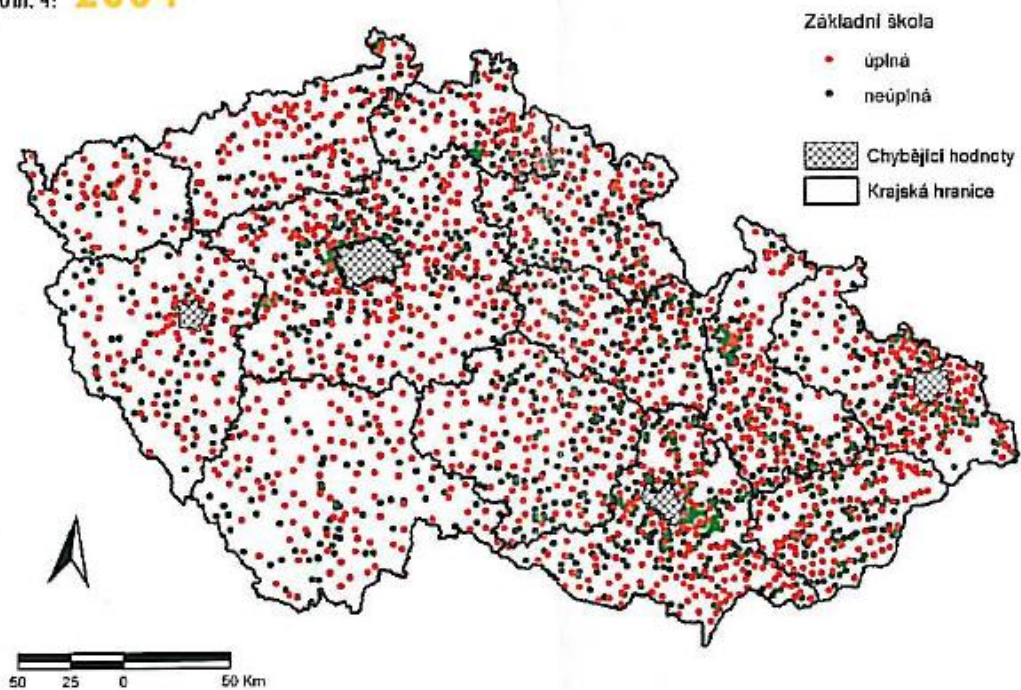
- V obci není základní škola a obchod s potravinami  
-> je potřeba? Když...
  - Nově přistěhovalí obyvatelé dojíždějí za nákupy do obchodních center v blízkých městech, děti vozí do škol do měst
  - Důsledek: Ztráta sociálních kontaktů na venkově?
  - Co starousedlíci?
- Pohostinství využívají nově příchozí obyvatelé z důvodu jeho zaměření minimálně.
  - Důsledek: Ztráta sociálních kontaktů na venkově?
- Řada obcí nově vybuďovala sportoviště / dětské hřiště
- MŠ ?

Obr. 1: 1961



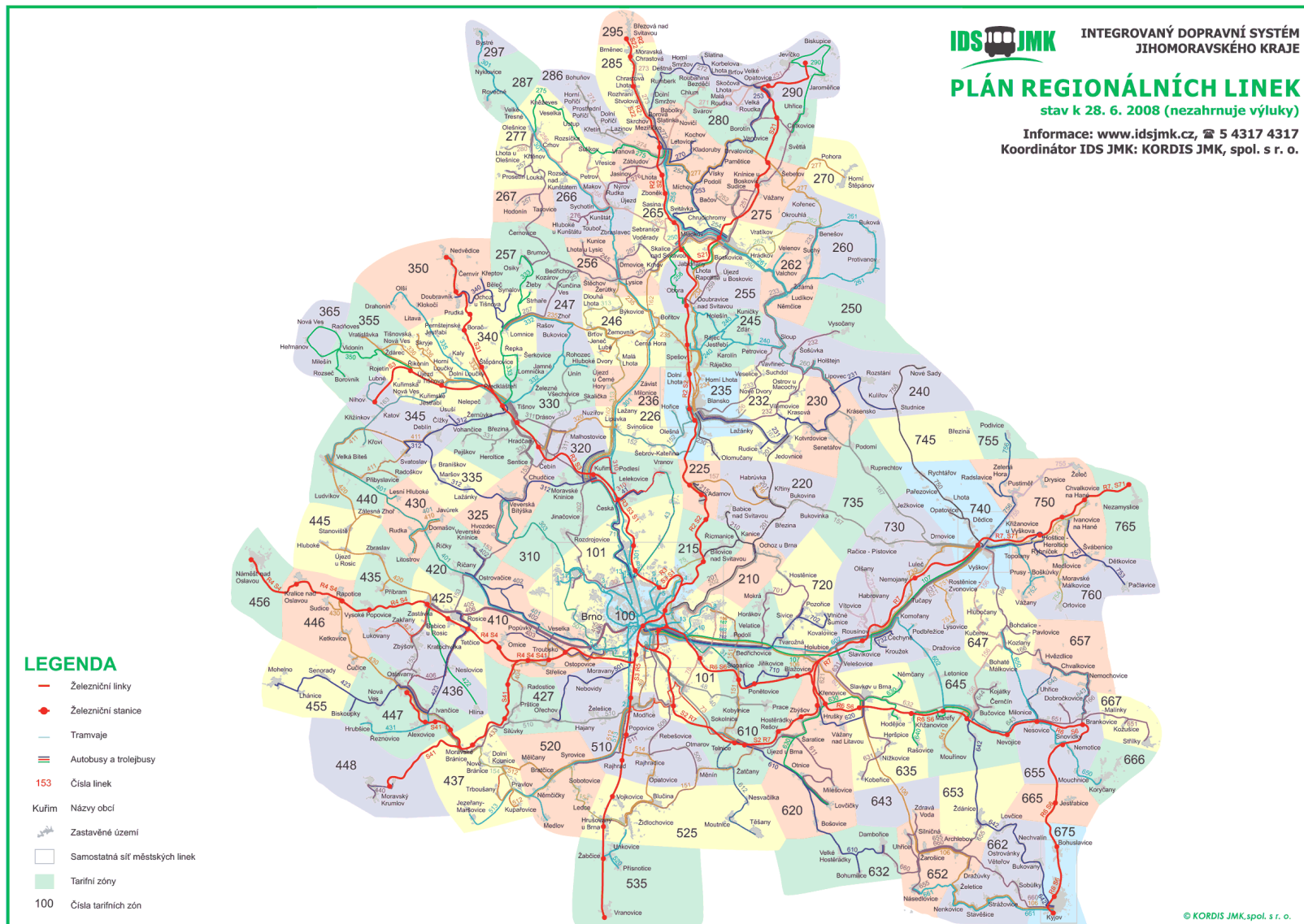
# Stav sítě ZŠ v roce 1961 a 2004

Obr. 4: 2004



# Vybavenost a služby na venkově – doprava

- Rozvoj IDS



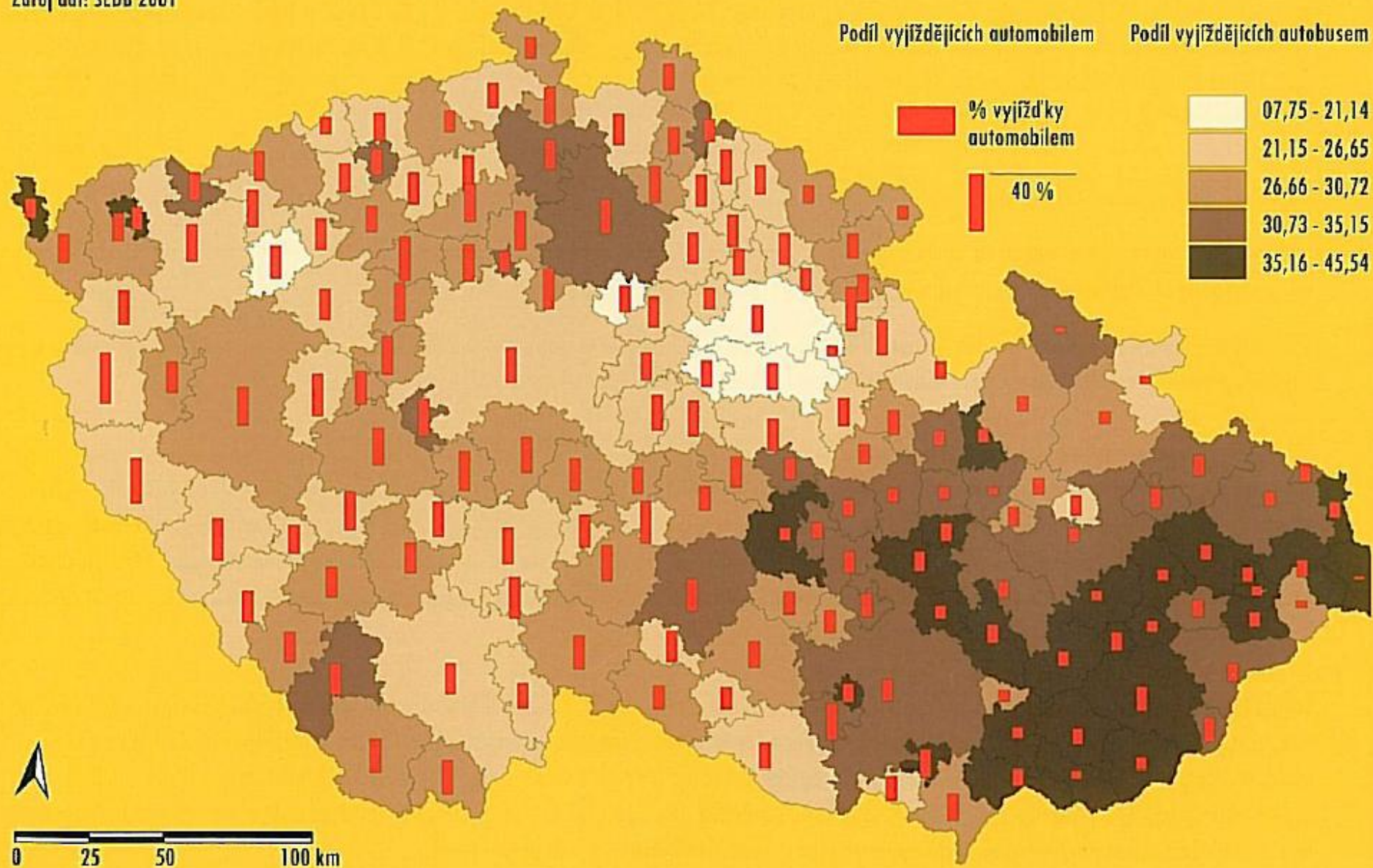


...nebo...



## Obr. 2: Regionální diferenciace dopravního chování obyvatel – vyjížd'ka veřejnou dopravou a automobilem

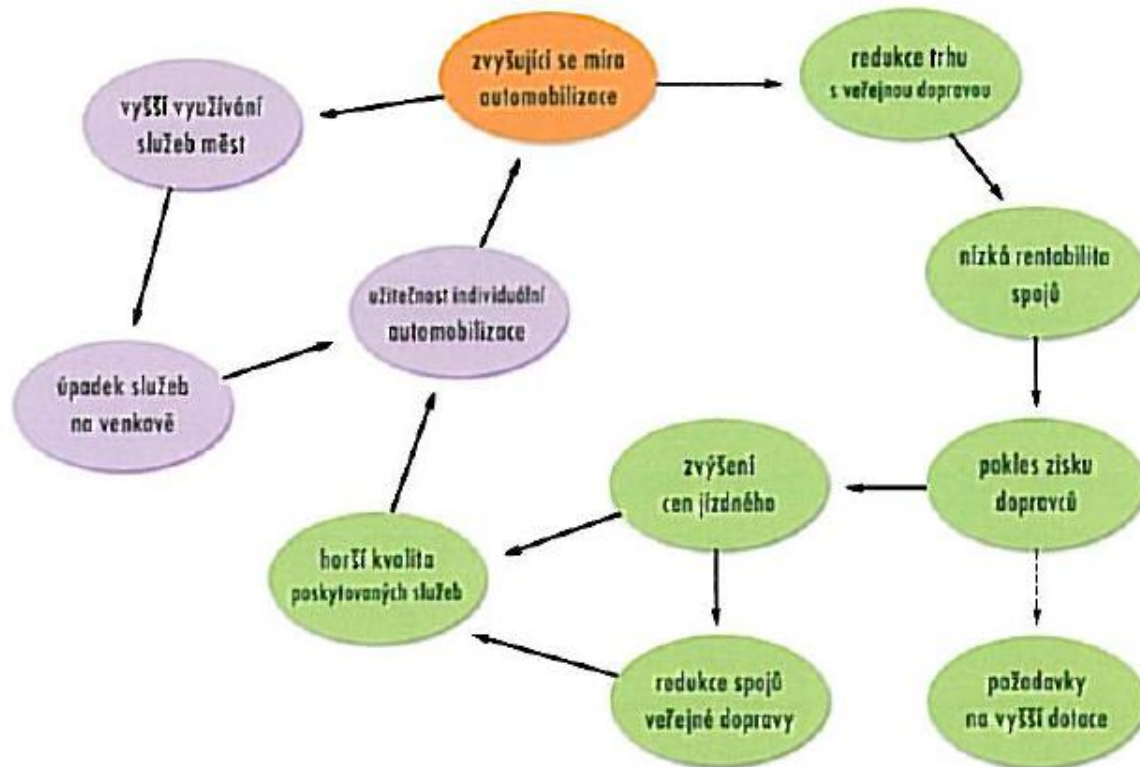
Zdroj dat: SLDB 2001



**Obr. 4: Schéma začarovaného kruhu obslužnosti veřejnou dopravou na venkově**

Zdroj: vlastní zpracování na základě Nutley (2000)

V obslužnosti veřejnými dopravními prostředky se projevuje tzv. začarovaný kruh veřejné dopravy na venkově, který lze zjednodušeně popsat následovně: malá populační velikost podmiňuje malou ekonomickou efektivitu spojů a nutnost dotací z veřejných fondů; snaha o zvýšení rentability vede k redukcí málo využívaných spojů, čímž dojde ke snížení nabídky a kvality obslužnosti, a část uživatelů se proto přesune na jiné druhy dopravy (zpravidla automobil); snížení počtu uživatelů však dále sníží rentabilitu spojů...



# Tradiční vs. moderní venkov

Oblast	Tradiční	Současný
<b>Prostorové znaky</b>	Jasně vymezení města a venkova	Ztráta ostrých hranic mezi městem a venkovem
	Nízká hustota zalidnění, nižší intenzita zástavby (s vysokým podílem hospodářských stavení)	Vilové čtvrtě
	Tradiční architektonické znaky – nízká zástavba, zemědělská stavení, stodoly, každý dům má dvorek s hospodářskými zvířaty	Ústup tradičních venkovských architektonických prvků, místo dvorku terasa k rekreaci, bazény (proč mít zvířata, když se dneska dá všechno koupit?)
	Množství křížů, božích muk, svatých obrázků a kapliček	
	Charakteristická krajina – mozaika polí, luk, lesů	

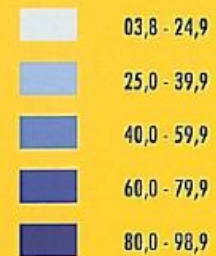
**Obr. 1: Podíl věřících obyvatel v Česku, obce, 2001**

Autoři: Havlíček, Hupková, Smržová 2007

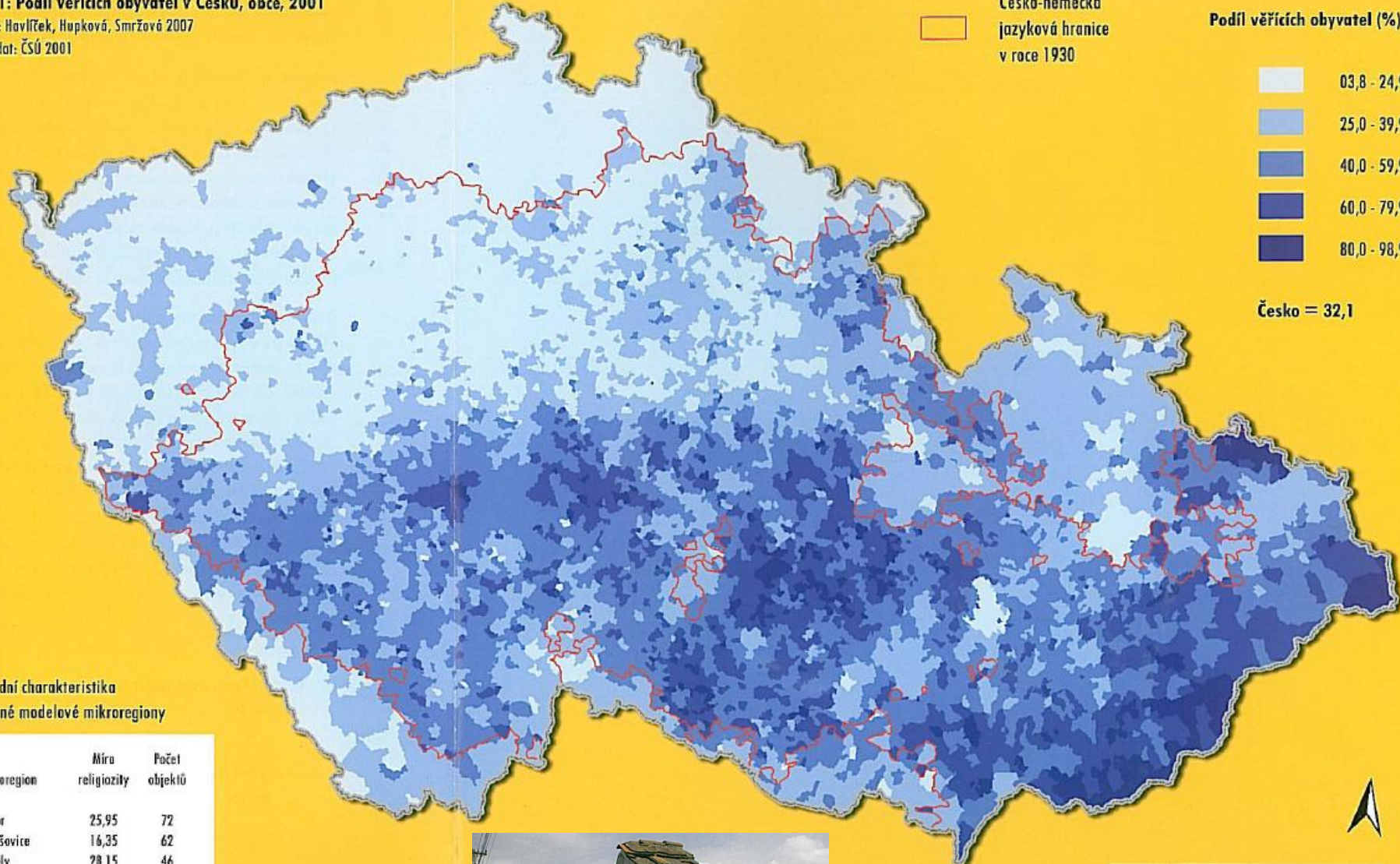
Zdroj dat: ČSÚ 2001

Česko-německá  
jazyková hranice  
v roce 1930

Podíl věřících obyvatel (%):

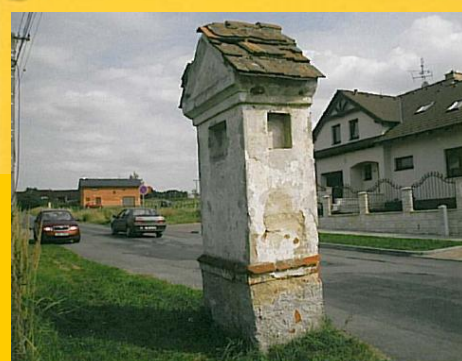


Česko = 32,1



**Základní charakteristika  
Vybrané modelové mikroregiony**

Mikroregion	Míra religiozity	Počet objektů
Tábor	25,95	72
Kolešovice	16,35	62
Pyšely	28,15	46
Srbská Kamenice	12,59	54
Strání	83,88	68
Sušice	36,92	167



# Tradiční vs. moderní venkov

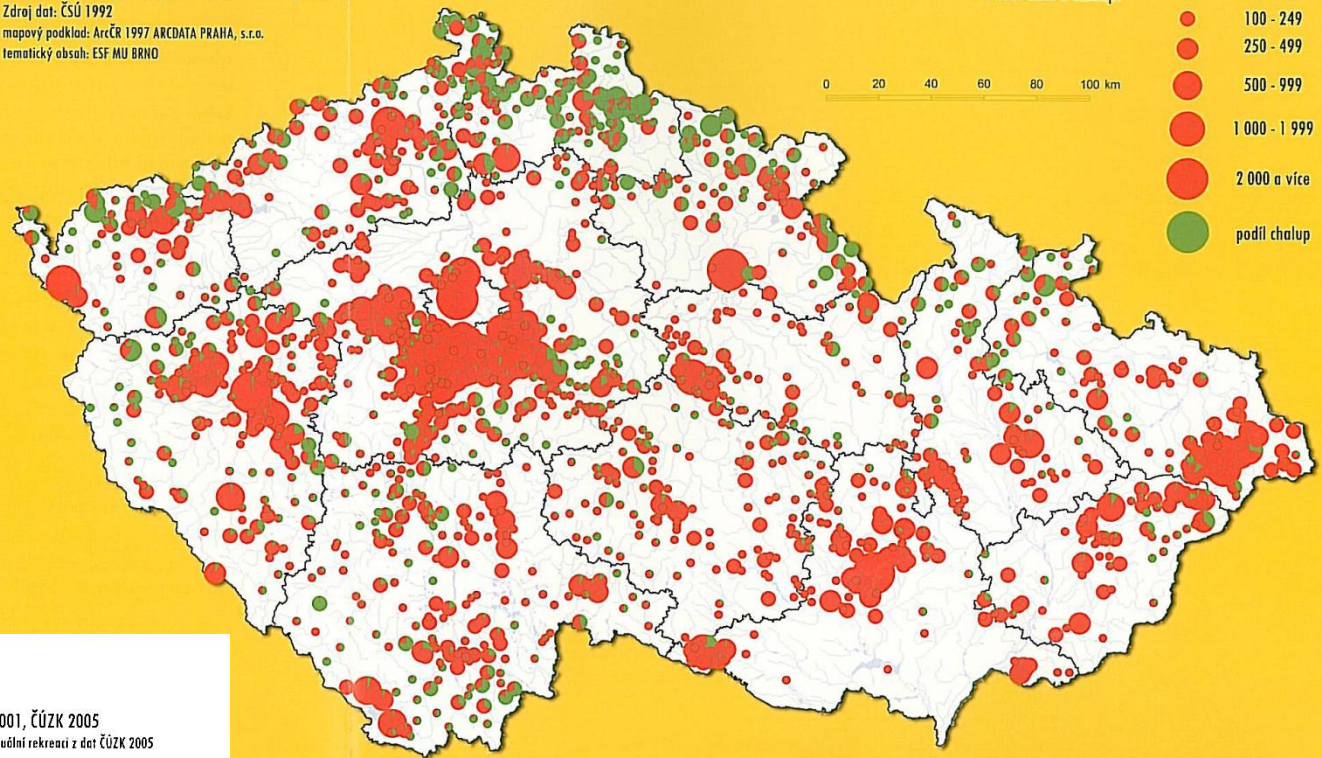
Oblast	Tradiční	Současný
<b>Zvyky, tradice</b>	---	Víkendové chalupaření
	Pravidelná nedělní návštěva kostela – místo setkávání, hospoda, hody atd.	Ztráta tradičních hodnot
	Tradiční nářečí, kroje	Ústup nářečí, krojů (?)
	Starosta, farář, doktor, učitel – největší autority	Starosta jako autorita
	Kulturně-společenské akce, spolky	Aktivita spolků nižší
	Škola a základní služby v téměř každé obci	Snaha o udržení školy a dalších služeb

**Obr. 2: Druhé bydlení (chataření a chalupaření)**

Zdroj dat: ČSÚ 1992

mapový podklad: ArcČR 1997 ARCDATA PRAHA, s.r.o.

tematický obsah: ESF MU BRNO

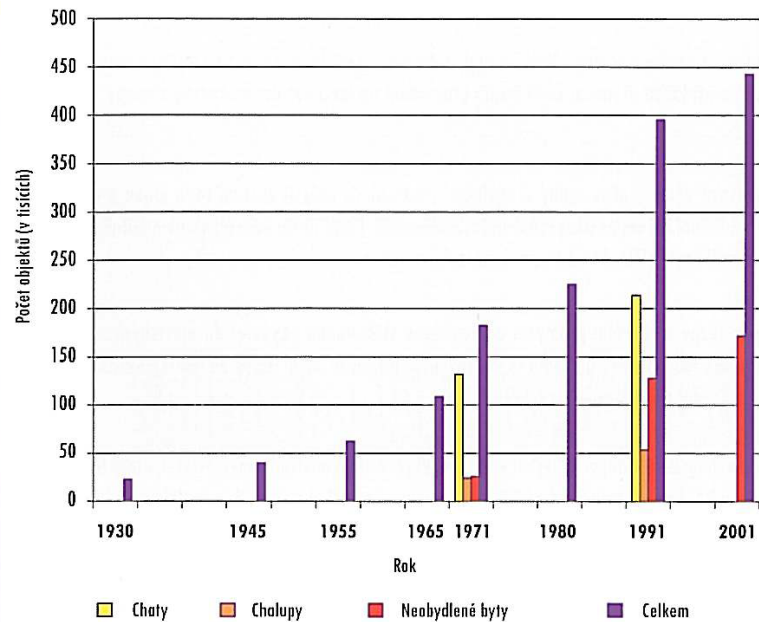


**Graf 1: Vývoj počtu objektů druhého bydlení v Česku**

Autoři: D. Fialová, J. Vágner

Zdroj: I. Ryšlavý (1977), Z. Kuchařová (1984), Zprávy a rozborý ČSÚ 1992, ČSÚ-SLDB 2001, ČÚZK 2005

Pozn.: pro rok 2001 k neobydleným bytům z důvodu rekr. využívání (SLDB 2001) připočteny stavby pro individuální rekreaci z dat ČÚZK 2005



Vás srdečně zvou na folklórní pořad

# Slovácký verbuňk Mistrovské dílo UNESCO

Sportovní a kulturní centrum Staré Město  
sobota 4. září 2010 v 19:30 hodin



**V programu se Vám představí:**

Ruda Tuček z Tvrdonic, Štěpán Hubačka z Lužic, Jožiček Jagoš z Lipova,  
Erik Feldvabel a Josef Bazala ze Starého Města,  
Miroslav Vymazal z Velkých Pavlovic,  
Tomáš Machalínek a Jakub Džubera z Kyjova,  
Jan Gajda a Josef Šťastný ze Strážnice, Ivan Marčík ze Záhorovic,  
Petr Vozár z Uherského Brodu a další významní tanečníci.  
Dále soubor Dolina a děti z Dolinečky.

**Doprovází CM Burčáci z Mikovic a CM Bálešáci ze Starého Města**

Účinkují nejlepší tanečníci  
slováckého verbuňku z celého regionu  
jihovýchodní Moravy.

**Programem provází: Jan Blahůšek a David Pavlíček**  
**Následuje beseda u cimbálu s CM Bálešáci**  
Občerstvení zajištěno



Zlínský kraj

 **SPOLEČENSKO-KULTURNÍ CENTRUM**  
Brněnská 1249, 606 03 Staré Město, tel.: 572 541 098

 **NÁRODNÍ  
ÚSTAV  
LIDOVÉ  
KULTURY**





# Tradiční vs. moderní venkov

Oblast	Tradiční	Současný
Ostatní	Chudoba	Rozvoj díky dotacím ČR a EU
	Environmentální význam	

# LÁVKA



Byla postavena  
bez finanční podpory EU.

HŘEBEČNÁ 10. 8. 2009



NÁZEV PROJEKTU:  
**VELKÉ PAVLOVICE – CYKLOSTEZKA**  
VYSTAVBA NOVE CYKLOSTEZKY

TERMIN REALIZACE:  
7/2010 – 9/2010

INVESTOR:  
Město Velké Pavlovice

ZHOTOVITEL:  
Strabag a.s.

PROJEKTANT:  
VIADESIGNE s.r.o.



**STRABAG**



Evropská unie  
Evropský fond pro regionální rozvoj  
Investice do vaší budoucnosti



Tento projekt  
je spolufinancován  
Evropskou unií



# Závěrem – pojmy

- ❖ Funkce venkova – proměny
  - Zemědělství
  - Podnikání / řemesla
  - Obyvatelé
  - Služby
  - Doprava
- ❖ Suburbanizace
- ❖ Dotace

# Studijní materiály k tématu

- ❖ Perlín, R. a kol. Venkovy a venkované. Praha: MMR, 2010. ISBN 978-80-87147-27-6.
- ❖ Kašparová, L., Rozehnalová, E. a kol. Nově stavby pro venkov. Ediční řada Venkov, svazek 8. Brno: ÚÚR, 2005.[online]
- ❖ Suburbanizace.cz URL<[www.suburbanizace.cz](http://www.suburbanizace.cz)>
- ❖ Wokoun, R.: Regionální rozvoj – východiska regionálního rozvoje, regionální politika, teorie, strategie a programování. Praha: Linde, 2008.

Děkuji za pozornost.

RNDr. Hana Svobodová, Ph.D.  
[67632@mail.muni.cz](mailto:67632@mail.muni.cz)