

Problémy, paradoxy a možnosti rozvoje venkova

RNDr. Hana Svobodová, Ph.D.



Geografie venkova

Přednáška č. 7

Základní otázky „venkovské“ problematiky

- S jakými problémy venkova se venkov potýkal v minulosti?
- S jakými problémy venkova se venkov potýká dnes?
- Jak problémy řešit?

Problémy v rozvoji venkova

Oblast	Tradiční, před r. 1989	Současný
Trh práce	Zemědělství je nejdůležitější hospodářskou aktivitou na venkově	Změny v zaměstnanosti, výrazný pokles zaměstnanosti v zemědělství, snížení produkce, změna pracovních možností , ekologické zemědělství
	Práce v dělnických profesích brána jako samozřejmost	Vzdělání jako možnost pro lepší práci, vyšší platy a lepší postavení ve společnosti
	Tradiční řemesla	Hledání méně náročných zaměstnání, nedostatek kvalifikovaných pracovníků (zahraniční pracovníci)
	Poddimezovaný terciérní sektor	Stále poddimezovaný terciérní sektor
Služby	Základní služby v obci	Odliv základních služeb z vesnic (mateřské školy, obchody – snižuje se občanská vybavenost venkovských obcí)
	Obchody v každé obci (Včela, atd.), případně zajištění pojízdné prodejny	Obnova malých obchodů a hospůdek, avšak rozvoj omezen malou poptávkou
	Horší vybavenost domácností, zaostávání za městem	Vybavenost venkovských domácností stejná jako ve městech (televize, mobilní telefon, počítač, internet)
	Doprava silně dotována státem	Redukce veřejné (především autobusové) dopravy, omezený počet linek i spojů – omezení mobility starších lidí
Funkce venkova	Funkce obytná a pracovní	Pouze funkce obytná, později získání nové funkce – rekreační zázemí pro obyvatele přilehlých měst (chaty a chalupy – krátkodobá rekreace)

Problémy v rozvoji venkova

Oblast	Tradiční, před r. 1989	Současný
Obyvatelstvo	---	Změny demografické struktury venkovského obyvatelstva – stárnutí vesnice
	Vysoký podíl věřícího obyvatelstva	Snížení podílů věřícího obyvatelstva
	Většina obyvatel se středním vzděláním bez maturity, minimum VŠ	Růst podílu osob se středním vzděláním s maturitou a VŠ
	Tradiční místa setkávání – návsi, obchody, kostel atd.	Vymizela tradiční místa setkávání – návsi, obchody, kostel atd.
	Izolovanost obyvatel, tradiční způsob života	Přejímání městského způsobu života
	Práce v místě bydliště	Dojíždka
	Bohatý kulturní a společenský život	Úpadek kulturního a společenského života (snižování různorodosti kulturních akcí, vymizení některých tradičních slavností)
Obnova venkova	---	Snaha o obnovu venkova a jeho rozvoj; dotační programy (podpora zemědělství, environmentálních, sociálních funkcí, rozvoj venkova venkov) – finance zejména z EU – zvyšování ekonomického růstu, vytváření nových pracovních příležitostí, udržitelný ekonomický rozvoj. Vytvoření příznivých podmínek pro život i na venkově.
	Soustředění se na objem produkce – zcelování polí, meliorace, silné hnojení, obří výrobní závody	Environmentální pohled na zemědělství a venkov
Obec	Centralistické uplatňování střediskové soustavy a direktivního řízení	Zrušeny národní výbory, znovuzavedení obecní samosprávy – vymezeny samosprávné kompetence obcí
	Slučování obcí	Desintegrace obcí
	Nivelizace socialistického režimu utlumovala nárůst rozdílů	Nárůst rozdílů mezi chudými a bohatými oblastmi – vznik disparit

Možnosti řešení problémů venkovských obcí

- ❖ **PROBLÉM:** Změny ve struktuře obyvatelstva na venkově
- ❖ **ŘEŠENÍ: Vytváření podmínek pro příchod (mladých) obyvatel**
 - vytváření technických podmínek pro bydlení
 - fungování mateřských a základních škol v obci;
 - poskytování základních veřejných i komerčních služeb pro občany v obci a blízkém okolí (např. koordinace mobilních poskytovatelů služeb ve formě pojízdných prodejen);
 - nabídku možností využití volného času (kulturní, sportovní a zájmové aktivity);
 - vytvoření podmínek pro důstojný život seniorů (např. domácí péče o seniory, pečovatelské služby apod.);
 - vznik a udržení pracovních míst v obci;
 - příjemné prostředí v obci atd.
 - obecní marketing a budování atraktivního obrazu obce

Možnosti řešení problémů venkovských obcí

- ❖ PROBLÉM: Útlum občanských aktivit
- ❖ **ŘEŠENÍ: Podpora občanských aktivit (kulturních, sportovních a zájmových)**
 - činnost spolků,
 - aktivizace obyvatel,
 - zapojení všech věkových skupin obyvatel,
 - zapojení žen,
 - pravidelné setkávání obyvatel a společné řešení problémů,
 - existence historické paměti (kroniky, památky, zvyky),
 - rozvoj místního cestovního ruchu
- ❖ JAK, pouze příklady:
 - Pravidelné setkávání zástupců neziskového sektoru a obce
 - Rozvoj materiálního zázemí pro pořádání obecních akcí i akcí neziskových organizací (přístřešky, prostory, mobilní stoly apod.)
 - Vybudování víceúčelové místnosti pro setkávání občanů v rámci spolků i pro neformální setkávání
 - Vytvoření pravidel pro přidělování finanční podpory
 - Vyhledání a iniciace zviditelnění a prezentace tradičních řemesel provozovaných občany obce. Vytvoření podmínek pro předání tradičních dovedností mladší generaci
 - Zviditelnění rodáků a místních zajímavostí: vybudování naučné stezky, mapy, informační cedule v obci apod.

Možnosti řešení problémů venkovských obcí

- ❖ **PROBLÉM:** Vyšší nezaměstnanost na venkově
- ❖ **ŘEŠENÍ: Podpora zaměstnanosti a zaměstnatelnosti**
 - Podpora podnikání:
 - spolupráce s hospodářskou komorou, agrární komorou a případnými dalšími subjekty v oblasti informační a metodické pomoci pro malé a drobné podnikatele,
 - zpřístupnění relevantních informačních a metodických materiálů pro podnikatele,
 - získávání pravidelné zpětné vazby o potřebách podnikatelů,
 - uplatnění místních podnikatelů při zajišťování chodu obce a při obecních rozvojových projektech,
 - realizace společných aktivit obce a podnikatelů,
 - zveřejnění aktuálních a podrobnějších informací o podnikatelích působících v obci a o jejich nabídce na internetových stránkách obce.
 - Diverzifikace činností (viz dále):
 - zemědělství – nové produkty a inovace,
 - klastrování – síla spolupráce,
 - cestovní ruch – šance pro originalitu.



Možnosti řešení problémů venkovských obcí

- ❖ **PROBLÉM:** Horší dopravní dostupnost a obslužnost
- ❖ **ŘEŠENÍ: Zlepšení dopravní dostupnosti**
 - cyklistická doprava jako alternativa k individuální automobilové dopravě (IAD) a městské hromadné dopravě (MHD),
 - cykloturistika jako jedna z aktivit cestovního ruchu v území,
 - cyklostezky – společné účelové komunikace pro cykloturistiku a pěší turistiku bez přístupu frekventované silniční dopravy,
 - cyklotrasy – komunikace pro cykloturistiku využívající stávajících komunikací s menší frekvencí silničního provozu.
- ❖ **ŘEŠENÍ: Zajištění dopravní obslužnosti**
 - Integrované dopravní systémy
 - aktivně se účastnit ladění zapojení obce do IDS – s předstihem a ve spolupráci s okolními obcemi vyjednávat o jízdních řádech, zohlednit potřeby pracujících i dostupnost služeb v okolních obcích; významnými faktory pro úspěšnost vyjednávání je společný postup více obcí (např. svazku obcí), kvalitní argumentace a zejména ochota finanční spoluúčasti obce na zajištění vyšší úrovně dopravní obslužnosti;
 - Autobus na zavolání
 - Podpora sdílených jízd
 - zkvalitnit autobusové zastávky v obci – přebudováním nástupních ostrůvků a vybudováním přístřešků na ochranu před nepříznivým počasím;
 - podněcovat budování a rekonstrukce místních komunikací;
 - podporovat výstavbu cyklostezek mezi jednotlivými obcemi a v turisticky atraktivních oblastech;
 - podporovat projekty zvyšující bezpečnost silničního provozu.

Možnosti řešení problémů venkovských obcí

❖ **PROBLÉM:** Dopady suburbanního rozvoje

❖ **ŘEŠENÍ:** **Obcím lze na základě zkušeností ze zahraničí a studia dopadů suburbanního rozvoje v českých podmínkách doporučit, aby respektovaly v územním plánování, resp. v územním plánu tyto zásady:**

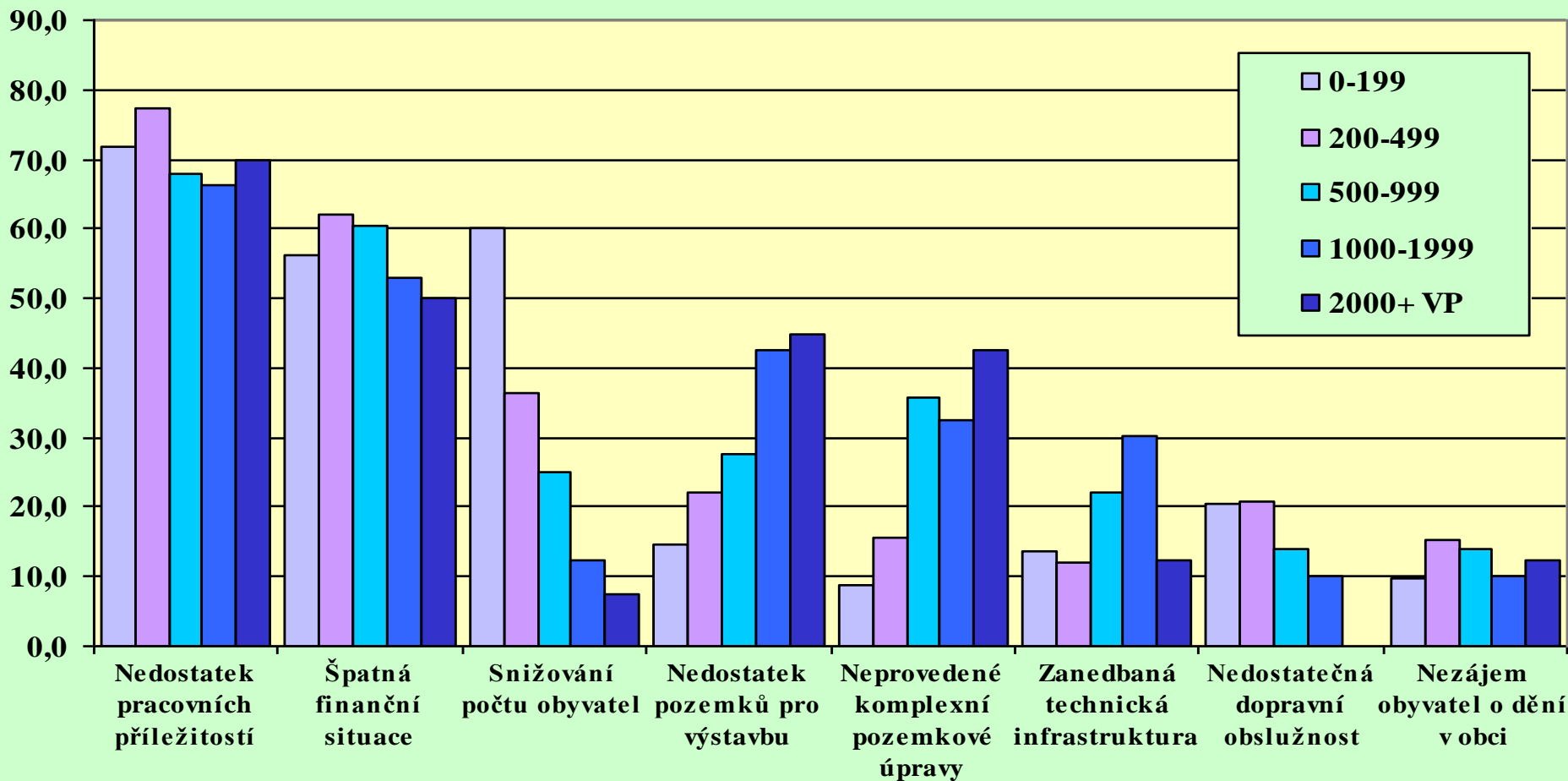
- uvažovat při pořizování územního plánu o území jako o celku, „shora“, z pohledu potřeb obce, a nepodléhat tlakům vlastníků pozemků a různých zájmových skupin (např. developerů, investorů);
- dobře definovat Zadání územního plánu – jasně říci, kterým směrem se rozvoj ne/má, ne/může ubírat (např. udržení druhého bydlení, žádná průmyslová výroba, pouze omezená výstavba komerčních objektů apod.);
- aktualizovat územní plán zhruba každé 4 roky a nepřipustit jeho časté a účelové změny;
- chránit nezastavěné území a u ploch na okraji obce, které jsou součástí zemědělského půdního fondu, nepovolit účelovou přeměnu v zastavitelné území;
- nevymezovat v územním plánu plochy k zastavění, které přímo nenavazují na stávající zástavbu, respektovat pravidlo kompaktnosti zástavby a zajistit územním plánem, aby nová zástavba byla se stávající výstavbou dobře propojena dopravními komunikacemi;
- předem řešit vliv nárůstu výstavby a počtu obyvatelstva na kapacitu technické, dopravní a sociální infrastruktury (např. dostatečná kapacita čističky odpadních vod a technických sítí, mateřské a základní školy) a zajistit v územním plánu plochy pro její případné nutné rozšíření;
- zajistit v rámci ploch určených k bydlení, ale i ke komerční zástavbě vymezení veřejných prostor (veřejné zeleně, dětských hřišť apod.);
- před samotnou výstavbou smluvně ošetřit, kdo bude vlastnit pozemky pod komunikacemi, resp. komunikace a technické sítě v nové zástavbě – osvědčuje se model, aby byl po jejich vybudování zajištěn bezplatný převod na obec;
- vhodně definovat regulativy a v součinnosti se stavebním úřadem přísně dbát na jejich dodržování;
- používat „neformální“ nástroje územního plánování (například situační plán, urbanistickou studii, architektonickou studii).

PARADOX ŘEŠENÍ PROBLÉMŮ

- ❖ Řešení zjevných problémů je neúčinné, protože se **řeší následky, nikoliv příčiny** (skryté problémy).
- ❖ **Řeší se přednostně ty problémy, jejichž řešení je podporováno dotačními prostředky.**
- ❖ Neřeší se problémy, které jsou nejvíce potřeba řešit, ale řeší se problémy, které řešit umíme (které daný subjekt řešit umí).
- ❖ Liší se vnímání problémů na centrální (národní) úrovni, na krajské úrovni a na obecní úrovni.

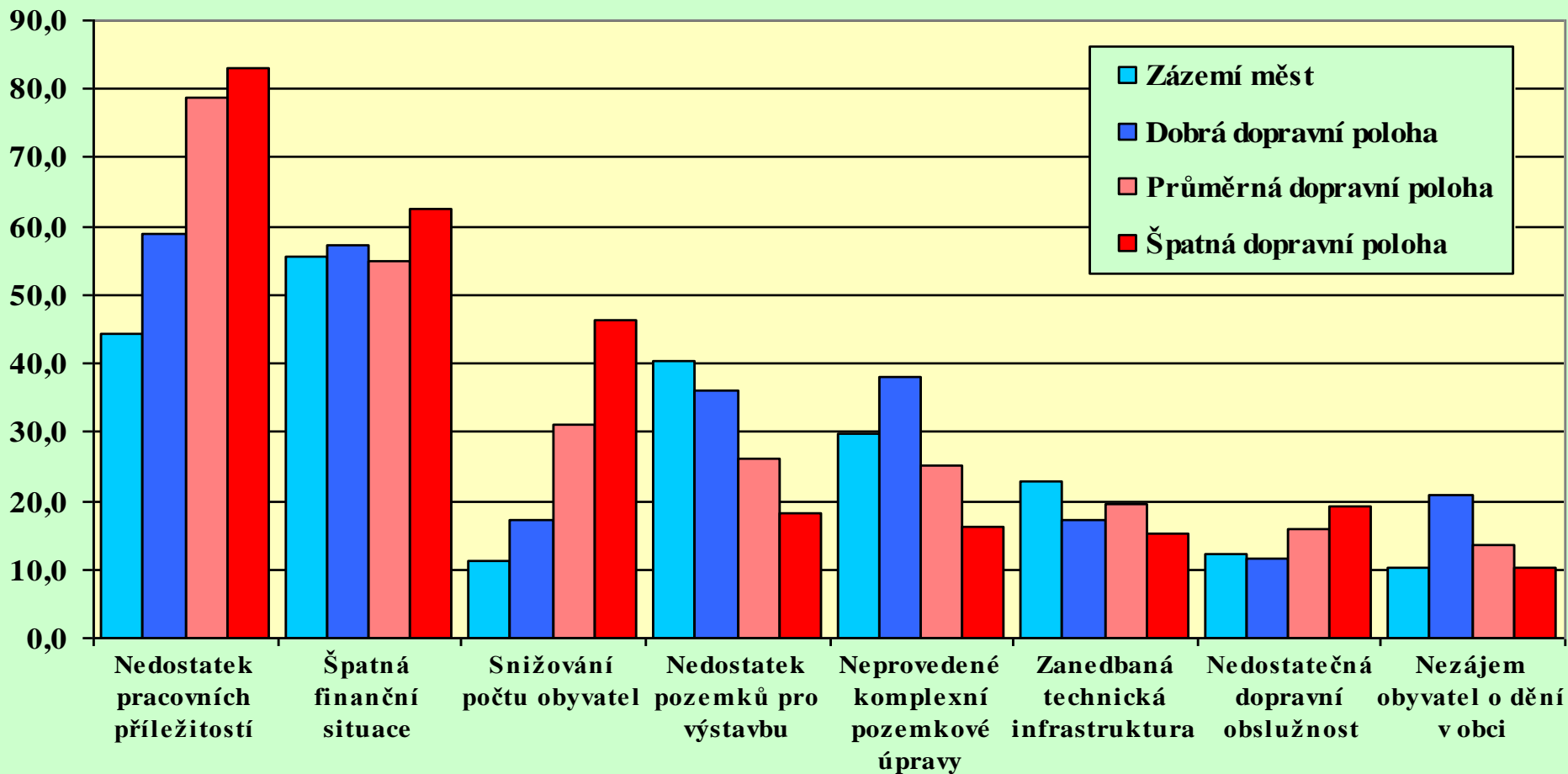
Problémy obcí v závislosti na velikosti obce

Podíl odpovědí na celkové počtu obcí v %



Problémy obcí v závislosti na poloze obce

Podíl odpovědí na celkovém počtu obcí v %



Diverzifikace zemědělských aktivit

Zemědělská diverzifikace

1. *Nekonvenční produkce*

- Rostlinná výroba: lněné semeno, triticales, fenykl, mák, květiny....
- Živočišná produkce: chov jelenovitých, chov koní, pštrosů...
- Ekologické zemědělství

2. *Lesnictví:*

• Pěstování, těžba a zpracování dřeva, pěstování rychle rostoucích energetických dřevin, rekreační využití lesa, údržba chráněných oblastí

3. *Poskytování zemědělských služeb:*

- Pro zemědělské podnikatele
- Pro nezemědělské podnikatele a jednotlivce, obce (odkliz sněhu, údržba komunikací)

Strukturní diverzifikace

1. *Přidávání hodnoty zemědělským produktům:*

- Přímý prodej produkce: prodej ze dvora, faremní obchod, prodej rozvozem k zákazníkovi
- Zpracováním produkce: zpracováním zemědělské produkce a výroba potravinářské produkce, speciální balení
- Prodej vlny, kůže atd.

2. *Cestovní ruch:*

- Ubytování – místa pro kempování a karavany, bed & breakfast, stravování na farmě
- Rekreační aktivity – občerstvení na farmě, demonstrace/dny otevřených dveří, faremní zoo, centrum řemesel, naučné stezky, venkovské parky
- Sportovní aktivity – střelba, motosport, hipoaktivity, válečné a bojové hry
- Kombinace předešlých

Pasivní diverzifikace

- Pronájem budov, pronájem pozemků

Typologie diverzifikačních aktivit

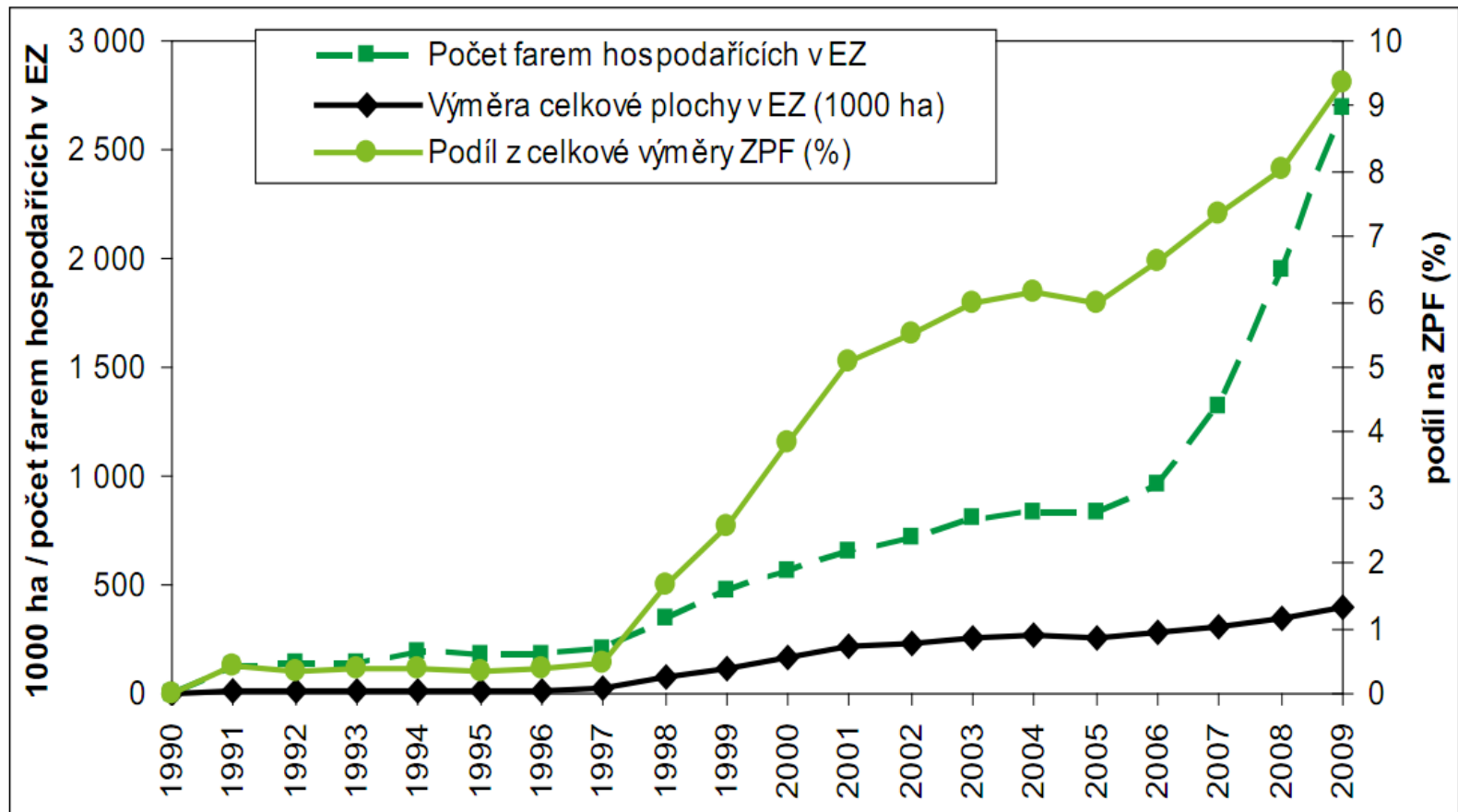
Pramen: podle Winter, M., Turner, M. et al. Farm Diversification Activities: Benchmarking study 2002. Final report to DEFRA, Centre for Rural Research, University of Exeter & Rural Tourism Research Group, University of Plymouth, 2002; upraveno

Diverzifikace zemědělských aktivit – motivace

- Impulsy a motivace pro diverzifikaci aktivit (J. Hrona a kol., 2008):
 - **zájem o další rozvoj podniku** – když možnosti rozvoje samotné zemědělské výroby jsou již vyčerpány nebo omezeny (např. omezenou možností koupě zemědělské půdy, výstavby ustájovacích kapacit apod.),
 - **zájem o využití nevyužívaných výrobních faktorů podniku** – zpravidla nemovitostí,
 - **zájem o vyřešení problému s odbytem současné produkce**, resp. jejího lepšího zpeněžení, získání nezávislosti na odběratelích, zájem o obchodování přímo s konečným zákazníkem,
 - **zájem o získání dotace** – faktor, který je svojí povahou specifický,
 - **tah poptávkou** – identifikace neuspokojené poptávky po určitém produktu (výklenek na trhu).

Diverzifikace zemědělských aktivit – ekologické zemědělství

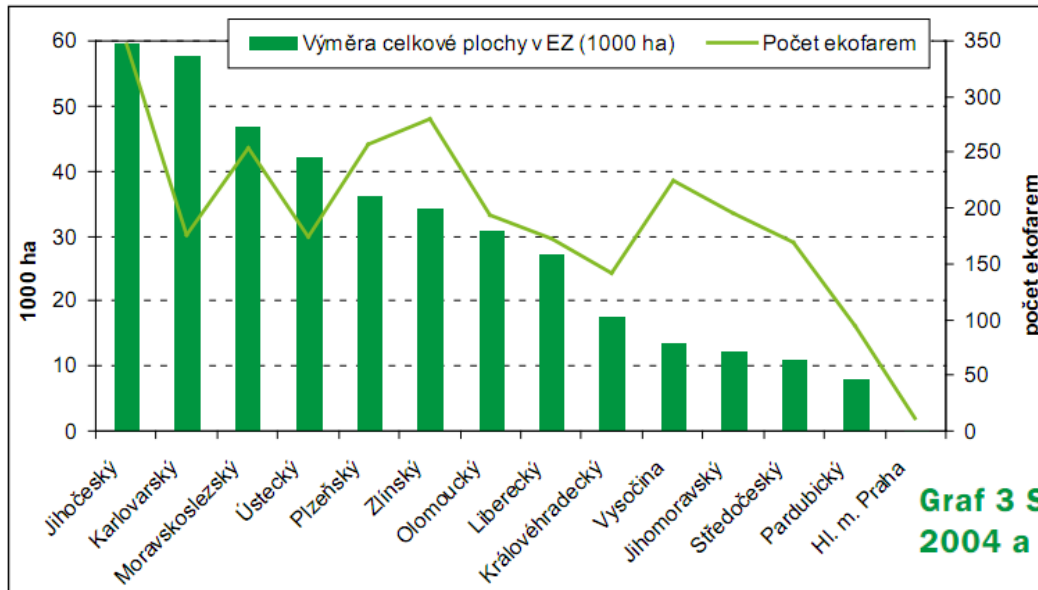
Graf 1 Vývoj počtu farem a celkové plochy v EZ a podílu na celkovém ZPF (1990–2009)



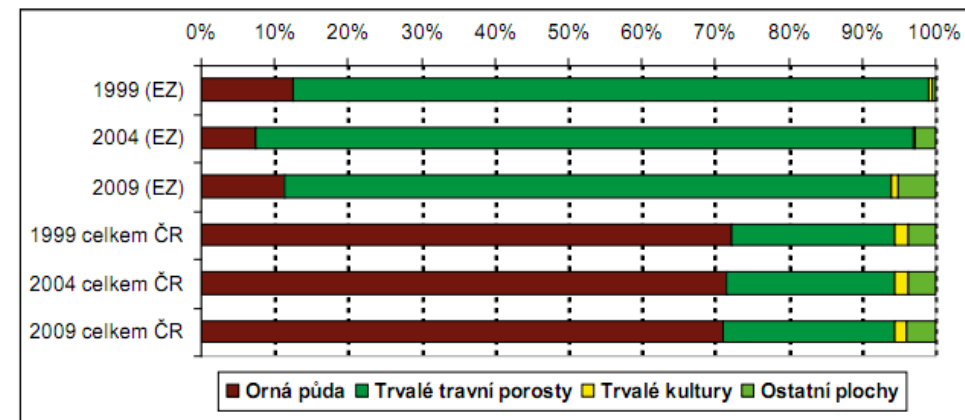
Zdroj: MZe (údaje k 31. 12. daného roku)

Diverzifikace zemědělských aktivit – ekologické zemědělství

Graf 2 Počet ekofarem a výměra ekologických ploch v krajích ČR v roce 2009



Graf 3 Struktura užití půdy v EZ a zemědělství celkem (1999, 2004 a 2009)



Zdroj: MZe (údaje k 31. 12. daného roku); zpracoval ÚZEI

Zdroj: MZe, ČÚZK

Diverzifikace zemědělských aktivit – značení výrobků

Značka jako záruka

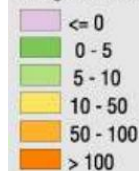
- **původu** – dříve samozřejmost, dnes příležitost“
- **kvality** = kritéria pro udělování; ta v celoevropském měřítku obdobná:
 - šetrnost k životnímu prostředí
 - maximální podíl místních surovin a ruční práce
 - jedinečnost ve vztahu k regionu, obnova nebo tvorba tradice, výjimečné vlastnosti

Asociace regionálních značek, o.s.



Streken in Nederland

Hoogte in meters t.o.v. N.A.P.



Veluwe Streeknaam
— grote vaarweg



SPN

rivm
www.zorgatlas.nl

Diverzifikace zemědělských aktivit – značení výrobků



<http://www.regionalni-znacky.cz/>

Další značky:



Tradice Bílých Karpat – historicky první značka u nás, partner značení v Beskydech, první přeshraniční značka, území CHKO Bílé Karpaty

Diverzifikace zemědělských aktivit – značení výrobků



Regionální produkt Český ráj – vznikla ve spolupráci s prvními regiony ARZ s vlastním vizuálním stylem

Regionální produkt Jizerské hory – projekt MAS Mikroregionu Frýdlantsko Vyrobeno na venkově v roce 2010, podobná kritéria jako Český ráj



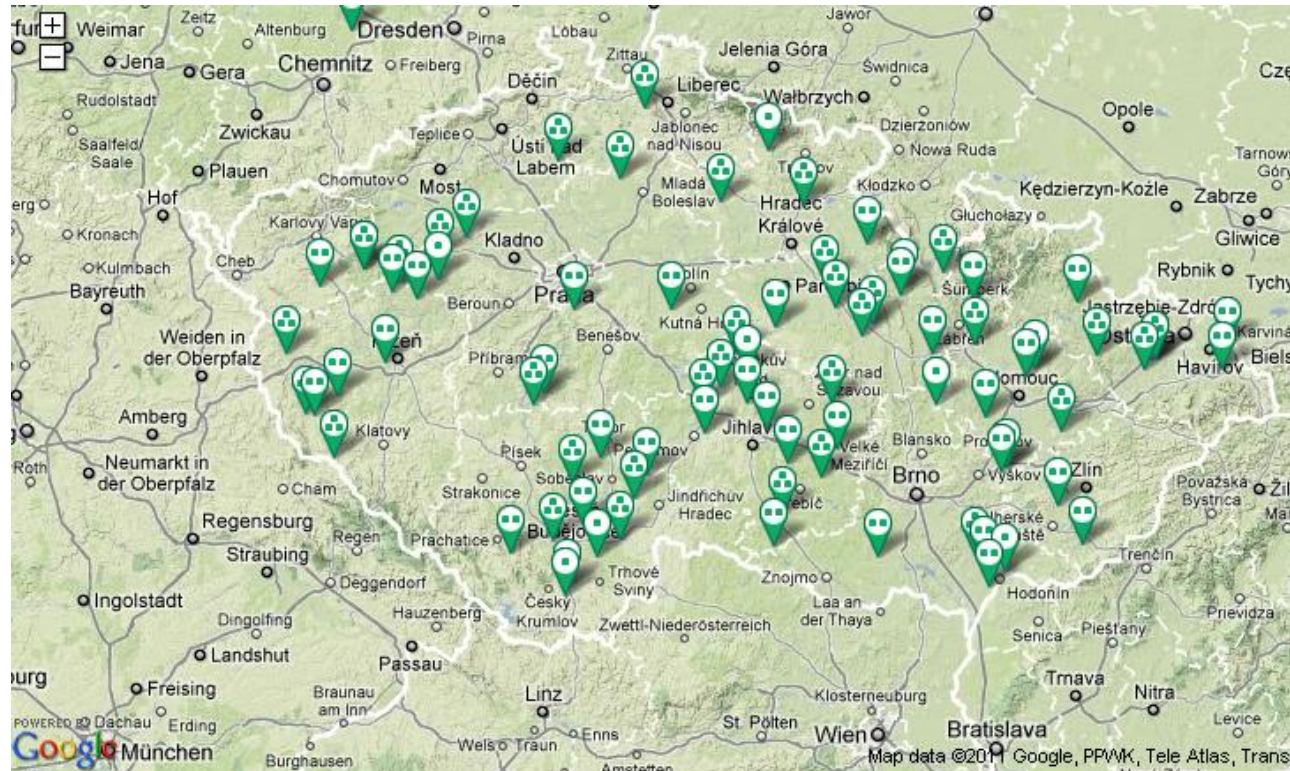
Diverzifikace zemědělských aktivit

Přidružená výroba

- Dříve součást JZD
- Po roce 1989 řada činností osamostatněna
- Dnes znovu hledání činností

Alternativní zdroje energií

- Bioplynové stanice u zemědělských podniků – výhodnější produkty spalovat než prodávat do výkupu (!)



legenda

Bioplynové stanice KOMUNÁLNÍ	nad 550 kW	do 550 kW	do 250 kW	Akce	Dodavatelské firmy
Bioplynové stanice ZEMĚDĚLSKÉ	nad 550 kW	do 550 kW	do 250 kW	Pobočky bank	Dodavatelé kongener
Bioplynové stanice OSTATNÍ	nad 550 kW	do 550 kW	do 250 kW	Poradenské firmy	Dodavatelé fermentor
Bioplynové stanice ve výstavbě	nad 550 kW	do 550 kW	do 250 kW	Vzdělávací instituce	Poptávka po digestát
	nad 550 kW	do 550 kW	do 250 kW	Prodejci	

Diverzifikace zemědělských aktivit



1. Starolískovecké farmářské trhy

16/4 a 7/5 2011

parkoviště při zastávce Osová (8:00–13:00 hod.)
Brno – Starý Lískovec

Přijďte využít možnost nakoupit lokální
produkty od farmářů a pěstitelů z našeho okolí.



www.trhy.zivyliskovec.eu

Přímé zpracování produktu v zemědělském
podniku + prodej ze dvora

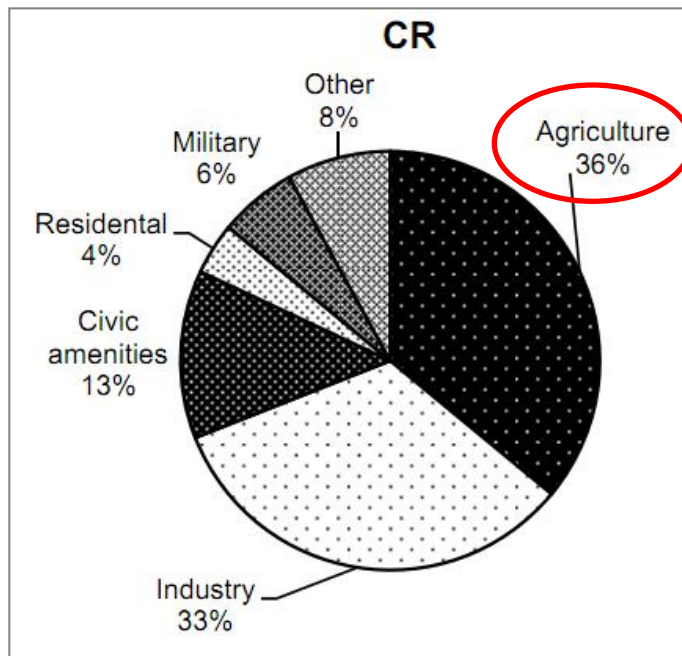
www.najdisisvehofarmare.cz

Farmářské trhy

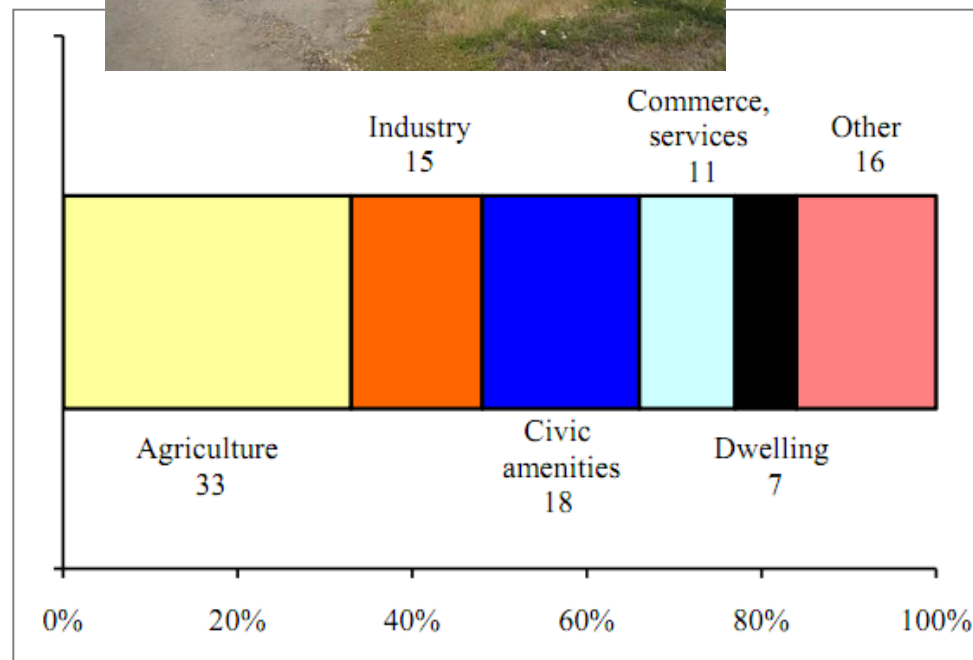


Diverzifikace zemědělských aktivit

Zemědělské brownfields



Struktura brownfields v ČR



Možnosti využití zemědělských brownfields

Diverzifikace zemědělských aktivit

Harvesting Sunshine



EUROFARMS, s.r.o.

Heroltice 65
586 01 JIHLAVA

Telefon: 567 220 686
Fax: 567 220 687

IČ: 25252895
DIČ CZ 25252895

Další informace o celé skupině získáte na
www.spearheadinternational.cz
www.spearheadinternational.com

Jsme certifikováni normou **EUREPGAP®** a **GLOBALG.A.P.**



Vstup zahraničního kapitálu (pozitivum x negativum?)

příklad:

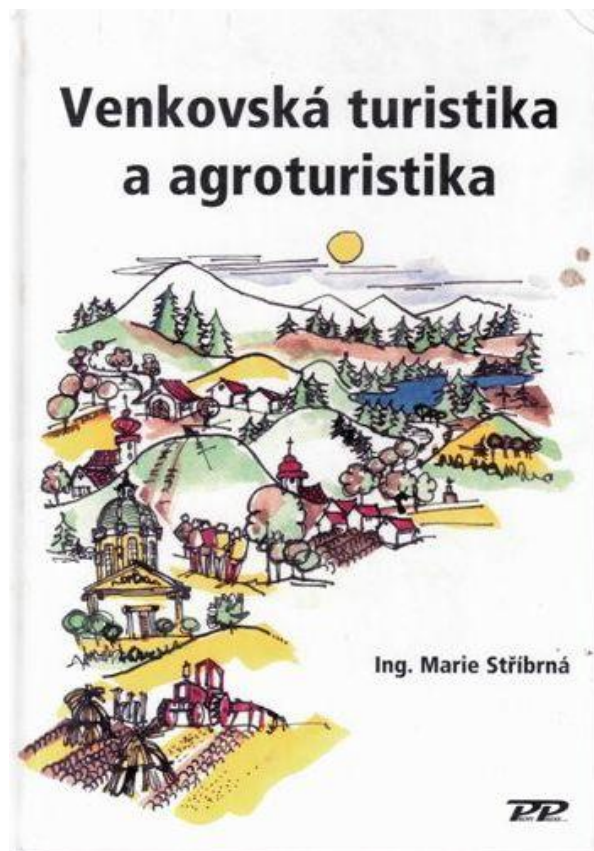
<http://www.eurofarms.cz/>



Diverzifikace zemědělských aktivit – venkovský turismus

Definice:

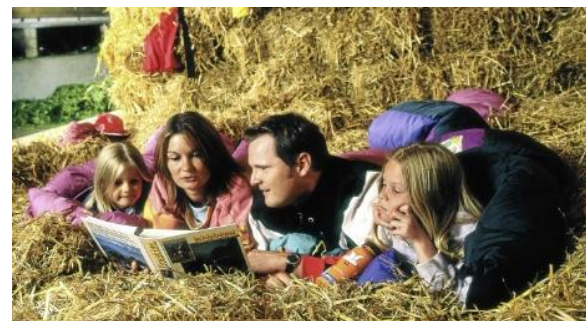
Venkovský cestovní ruch (*též rurální cestovní ruch; angl. rural tourism*) představuje souborné označení pro druh CR s vícedenním pobytem s rekreačními aktivitami na venkově (procházky, pěší turistika, projížďky na kole nebo na koni, pozorování a péče o domácí zvířata, konzumace podomácku vyrobených potravin atd.) a s ubytováním v soukromí nebo v menších hromadných ubytovacích zařízeních. (Pásková, Zelenka, 2002)



Diverzifikace zemědělských aktivit – venkovský turismus

Formy:

- **dlouhodobější a zejména stále se opakující pobyty**, které jsou v ČR reprezentovány nejčastěji tzv. sekundárním bydlením (tradiční české chataření a chalupaření) – **proč?**
- **krátkodobější a jednorázové turistické a rekreační pobyty**
 - Agroturismus – přímý vztah k zemědělským pracím nebo usedlostem se zemědělskou funkcí
 - Ekoturismus – turistika zaměřená na poznávání přírody, především přírodních rezervací, národních parků, chráněných krajinných oblastí a dalších přírodních krás tak, aby nebyly cestovním ruchem narušován
 - Ekoagroturismus – turistika na ekologicky hospodařících farmách



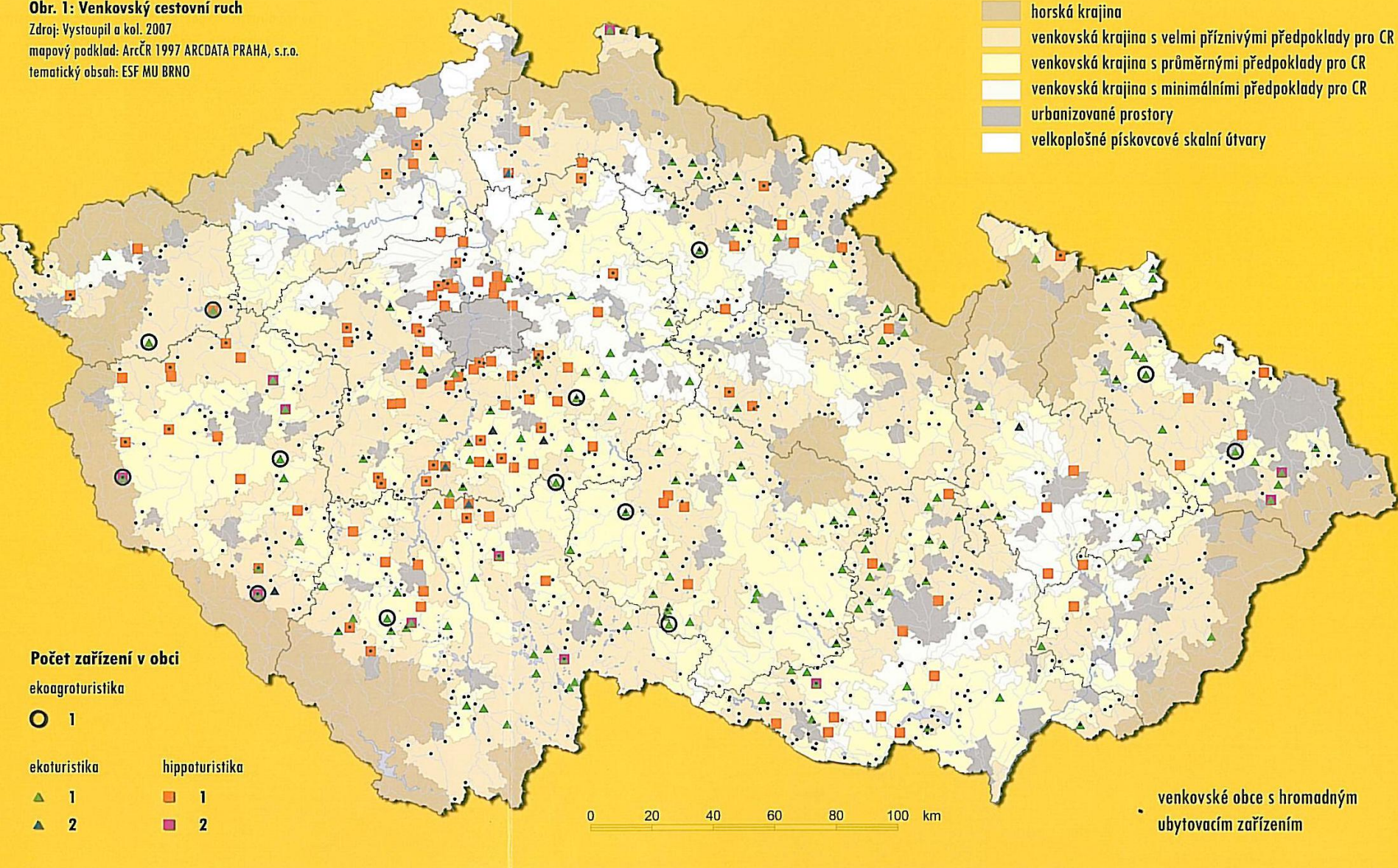
Obr. 1: Venkovský cestovní ruch

Zdroj: Vystoupil a kol. 2007

mapový podklad: ArcČR 1997 ARCDATA PRAHA, s.r.o.

tematický obsah: ESF MU BRNO

- horská krajina
- venkovská krajina s velmi příznivými předpoklady pro CR
- venkovská krajina s průměrnými předpoklady pro CR
- venkovská krajina s minimálními předpoklady pro CR
- urbanizované prostory
- velkoplošné pískovcové skalní útvary



Počet zařízení v obci

ekoagroturistika

○ 1

ekoturistika

▲ 1

▲ 2

hippoturistika

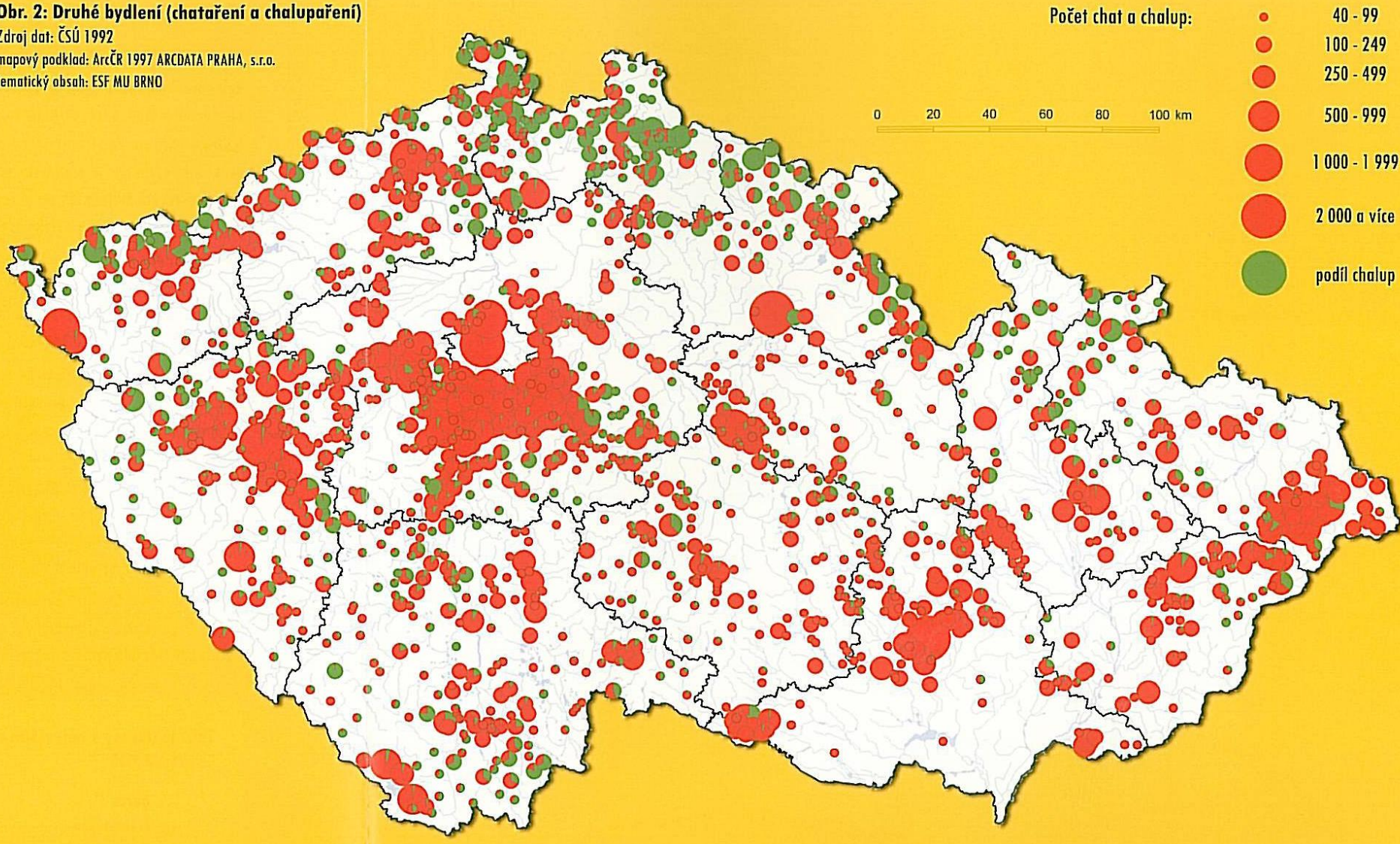
■ 1

■ 2

venkovské obce s hromadným ubytovacím zařízením

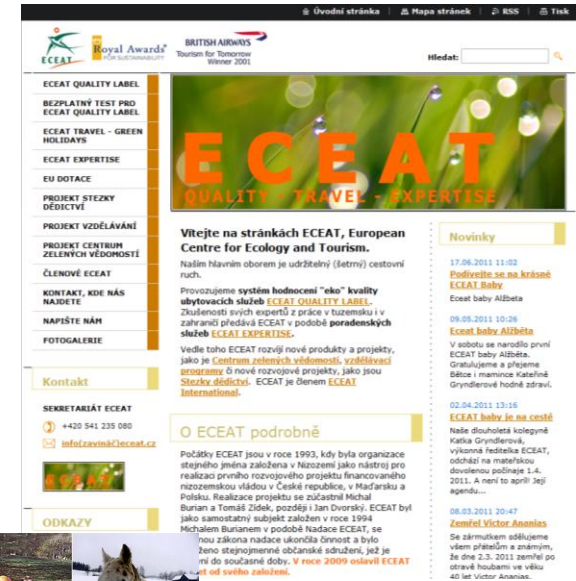
Obr. 2: Druhé bydlení (chataření a chalupaření)

Zdroj dat: ČSÚ 1992
mapový podklad: ArcČR 1997 ARCDATA PRAHA, s.r.o.
tematický obsah: ESF MU BRNO



Aktéři cestovního ruchu na venkově

- **Evropské centrum pro ekoagroturistiku – ECEAT** (www.eceat.cz)
 - založená v roce 1994 v Nizozemsku,
 - orientuje zejména na rozvoj ekoagroturistiky, která je provozována na certifikovaných ekologických farmách
- **Svaz venkovské turistiky** (<http://www.svazvt.cz>)
 - v oblasti venkovské turistiky působí v ČR od roku 1997
 - činnost spočívá v prosazování a hájení zájmů svých členů – venkovských podnikatelů, v kontrole kvalitativních standardů ubytovacích kapacit na venkově...



Svaz venkovské turistiky

Poslání Svazu

Svaz venkovské turistiky je dobrovolné, nepolitické profesní sdružení podnikatelů ve venkovském cestovním ruchu a dalších příznivců. Svaz byl založen v roce 1997 a je součástí (složkou) Hospodářské komory České republiky a členem mezinárodní organizace svazů venkovské turistiky Europtes. Svou činností chce přispět k ekonomickému, kulturnímu a společenskému oživení venkova, obnově jeho tradic, udržet krajinu i ke stabilizaci jeho osídlení.

Svaz

- prosazuje a hájí zájmy svých členů, venkovských podnikatelů
- zajišťuje zavedení do praxe a kontrolu kvalitativních standardů ubytovacích kapacit na venkově
- pomáhá při rozvoji odborných schopností poskytovatelů služeb ve venkovském cestovním ruchu
- ve spolupráci s partnery, zejména krajskými úřady, agenturou CzechTourism a ECEAT CZ pomáhá při propagaci ubytovacích zařízení svých členů.

Organizační struktura Svazu

Nejvyšším orgánem je Konference svazu, operativním orgánem je představenstvo, které řídí předseda, popř. místopředseda. Dohled nad nimi provádí kontrolní skupina, výkonným článkem je tajemník. V současné době pracují ve jmenovaných orgánech:

Předseda:
Ing. Petr Novák, tel.: 777 317 111, e-mail: info@svazvt.cz
(a) = zavlnáč (obrana před spamy)

Místopředsedkyně:
Ing. Marie Stříbrná, e-mail: strmar(a)centrum.cz

Nabídka ubytování:



Pojmy – opakování

- ❖ Příklad problému rozvoje venkova
- ❖ Diverzifikace činností
- ❖ Ekologické zemědělství
- ❖ Regionální značky
- ❖ Venkovský turismus
- ❖ Druhé bydlení

Studijní materiály k tématu

Doporučené

- ❖ Wokoun, R.: *Regionální rozvoj – východiska regionálního rozvoje, regionální politika, teorie, strategie a programování*. Praha: Linde, 2008.
- ❖ Perlín, R. a kol. *Venkovy a venkované*. Praha: MMR, 2010. ISBN 978-80-87147-27-6.
- ❖ Galvasová, I. a kol. *Průmysl cestovního ruchu*. 1.vyd. Praha : Ministerstvo pro místní rozvoj ČR, 2008. 264 s. ISBN 978-80-87147-06-1.

Děkuji za pozornost.

RNDr. Hana Svobodová, Ph.D.
67632@mail.muni.cz