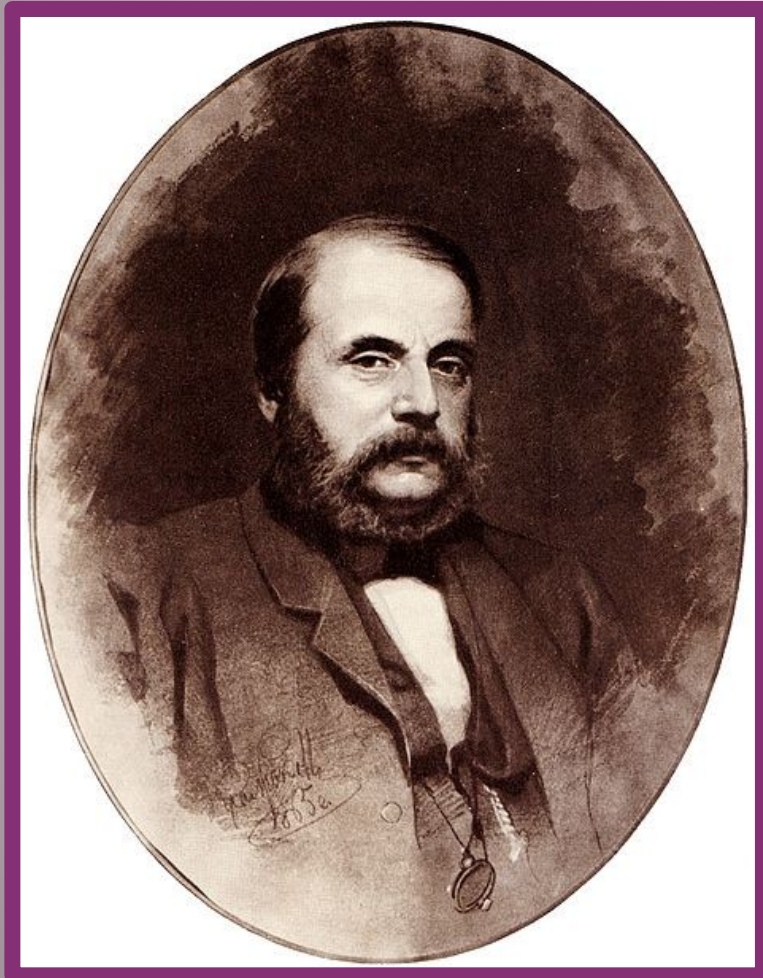


# А. И. ГОНЧАРОВ ОБЛОМОВ

обломовщина, образ  
главного героя, роль  
второстепенных  
персонажей

Silvia Sulovcová

# ИВАН АЛЕКСАНДРОВИЧ ГОНЧАРОВ



- 1812–1891 гг
- русский писатель XIX в.
- родился в купеческой семье
- Помимо него в семье Гончаровых было еще трое детей.
- После смерти отца воспитанием детей занялись мать и их крестный отец- образованный человек
- Гончаров приобщился к чтению книг
- хорошо изучил французский и русский языки
- поступил в Московский университет на филологическое отделение.

# ОБЛОМОВ

- ◎ жанр: роман, который писался с 1848 по 1859 год.
- ◎ опубликован: в 1859 году
- ◎ роман в четырех частях
- ◎ Роман входит в трилогию с другими произведениями: Обыкновенная история и Обрыв.





# СЮЖЕТ

- Роман рассказывает о жизни Ильи Ильича Обломова. Илья Ильич вместе со своим слугой Захаром живёт в Петербурге, практически не выходя из дома и даже не поднимаясь с дивана. Он не занимается никакой деятельностью, не выходит в свет.
- Его друг детства Штольц, полная противоположность. Обломов влюбился в Ольгу и она его любит, но он очень ленивый и всё время только обещает (sl'ubuje)- она уходит.
- Однако поддавшись интригам Тарантьева, Обломов переезжает в квартиру А.М. Пшеницыной. Постепенно все хозяйство Ильи Ильича переходит в руки Пшеницыной, а сам он окончательно угасает в „обломовщине“. Он влюбится в Авгафю и у них сын Андрей
- Ольга выходит замуж за Штолца
- Обломов умирает от инфаркта, его сына воспитали Ольга и Штолц

# СОЧИНЕНИЯ:



- Сон Обломова
- Обломов и Ольга
- Обломов и "обломовщина,,
- Критики о романе «Обломов» и творчестве И.А. Гончарова
- В 1849 году в альманахе «Литературный сборник с иллюстрациями» при «Современнике» была опубликована глава «Сон Обломова» как самостоятельное произведение.

# ИСТОРИЯ СОЗДАНИЯ

- роман был задуман в 1847 году и писался в течение 12 лет.
- был впервые опубликован в 1859 году в первых четырех номерах журнала «Отечественные записки».
- Начало работы над романом относится к более раннему периоду
- В 1849 году была опубликована одна из центральных глав "Обломова" – „Сон Обломова“, которую сам автор назвал „увертюрой всего романа“
- Работа над романом была прервана (*prerušená*) в связи (*spojení*) с кругосветным (*cestou okolo sveta*) путешествием Гончарова на фрегате (*menšia válečná loď*)

# ОБЛОМОВЩИНА

## ПРОБЛЕМНЫЕ ВОПРОСЫ:

- Что такое "обломовщина"?
- Что явилось причинами обломовщины?
- Что явилось последствиями (dôsledky) о.?



# ОБЛОМОВЩИНА В РОМАНЕ:

○ В контексте романа обломовщина трактуется (sa javi) по-разному:

○ В социальном аспекте:

□ С ОДНОЙ СТАРОНЫ:

-проявление пороков (nerest', špatnost') крепостничества, помещичьей жизни.

□ С ДРУГОЙ СТАРОНЫ:

-национальное явление, которое может рассматриваться с позиций русской ментальности, русского национального характера.





## ⊙ психологическое явление:

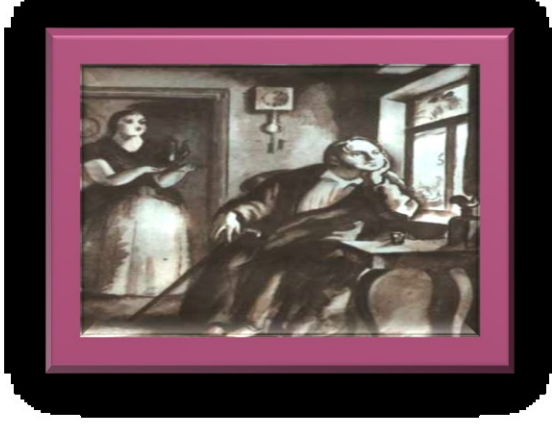
- ⊙ характерное для людей определённого психологического типа
- ⊙ бегство (útek) от реальности, жизнь в иллюзорном мире, сознательный отказ от жизненной активности
- ⊙ Обломовский идеал жизни - гармония ума и сердца, которая проявляется в покое. Этот идеал сложился у героя ещё в детстве.

# ГЕРОИ:



## Обломов Илья Ильич

- это был человек лет тридцати двух-трех от роду, среднего роста, приятной наружности (zovňajšok), с темно-серыми глазами, но с отсутствием (absenciou) определенной идеи, сосредоточенности (koncentráciou) в чертах лица
- Иногда взгляд его помрачался (se mračil) выражением будто усталости (únavy) или скуки (nudou).



гро “загорается”

(*nadchne*) и быстро  
“потухает”( „*schladne*“)

- ленив
- чист, “добряк”
- честен
- романтичен
- открыт
- чувствителен
- нерешителен(  
*nerozhodný*)
- физически и духовно  
слабый
- боязлив,
- Безволен (*slaboch, bez  
vôle*)
- доверчив
- иногда наивен
- не разбирается  
(*orientovat' sa*) в делах



## ЕГО:

**Цель:** прожить жизнь счастливо; так, чтобы она “не трогала” (*netýkla*)

**Принципы:** делать, что душа и сердце пожелает

**Любовь.** Никогда не была главной в его жизни, даже в истории с Ольгой она быстро угасла.

**Дружба.** Еще в юности “холодно простился с толпой друзей”. Есть знакомые, но нет ни одного настоящего друга, кроме Штольца.

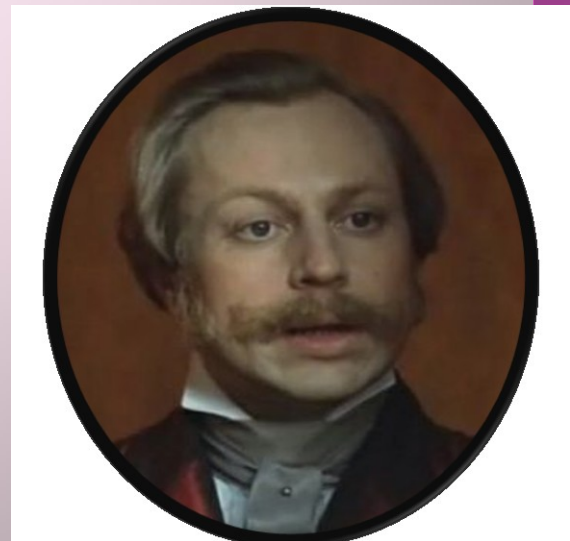
**Отношения с окружающими.** Мало кому известен, имеет очень узкий круг общения. Сам практически никого не знает.

**Больше всего боялся** всего трудного и труднодостижимого.



## Штольц Андрей Иванович

- Штольц ровесник Обломову: и ему уже за тридцать лет
- энергичен , активен
- Умен
- расчетлив (šetrný)
- Благоразумен (uvážlivý)
- рационалист
- честен
- Благороден (ušlechtilý)
- Целеустремлен (cieľavedomý)
- Резок (ostrý)
- бесстрастен
- всегда весел
- Оптимистичен
- Сдержан
- экономен
- Тверд
- физически и духовно силен.





## ЕГО:

**Цель:** “труд — образ

**Принципы:** иметь “простой, то есть прямой, настоящий взгляд на жизнь — счастье в труде; жизнь без работы — не жизнь

**Любовь.** Штольц любил не сердцем, а разумом, в каждом движении души и сердца искал рациональное объяснение

**Дружба.** Друзей у Штольца всегда и везде было много — люди тянулись к нему. Но он чувствовал близость только к людям-личностям, искренним и порядочным.

**Отношения с окружающими.** Все знают его, он знает всех.

**Больше всего боялся** того, что ему непонятно или недоступно

## СКАЖИТЕ НЕСКОЛЬКО РАЗНИЦ МЕЖДУ ОБЛОМОВЫМ И ШТОЛЬЦЕМ.



**физически и духовно  
слабый, скучающий  
ленивый, наивен,  
безволен, немного друзей**

....

**физически и духовно силен,  
всегда весел, тверд, энергичен  
,активен, целеустремлен,  
много друзей,**

...

## Ольга Сергеевна Ильинская

- Умна
- чиста
- искренна
- волевая
- честна
- Естественна (*prirodzená*)
- любознательна
- Энергична
- Талантлива
- Целеустремлена







## до “нечаянного” признания Обломова

- всегда весела
- жива
- отчасти насмешлива
- открыта
- Доверчива
- Простодушна
- неуверенна(  
rochybijúca)
- зависима от Штольца

## после признания

- Задумчива
- Сдержанна
- настойчива  
(tvrdohlavá)
- Тверда
- уверенна (istá)
- Расчетлива (šetrná)
- боязлива
- на одном уровне со Штольцем.



ЕЁ:

**Цель:** точно определенной цели сначала не было, а позже она стала появляться: знание всего, разум, полное понимание близких людей и всего окружающего

**Принципы:** шла простым, природным путем жизни

**Любовь:** у Ольги — молчаливое, “разумное” счастье.

**Дружба :** у Ольги не было много друзей, но те, которые были — настоящие

**Отношения с окружающими:** говорила она мало. Ольга часто находилась в обществе, в котором ей было скучно (*nudne*)

**Больше всего боялась** потерять любимых людей.

## Роль Штолца в романе:

- заставляет героя на какое-то время очнуться, окунуться в жизнь
- Он представил Обломову Ольгу

## Роль Ольги в романе:

- Принято считать, что изменила Илью Ильича Ольга, что это она вдохнула в него жизнь. Но мне кажется, что Ольга только показала Обломову дорогу, а идти или не идти по ней, он решил сам.
- свидетельствует ( *roukazuje*) о поэтической душе героя. Эта грань его характера раскрылась под действием любви.



## ВОПРОСЫ:

- Кого вы можете увидеть на картине?
- Что вы о них знаете?
- Какие у них черты характера??

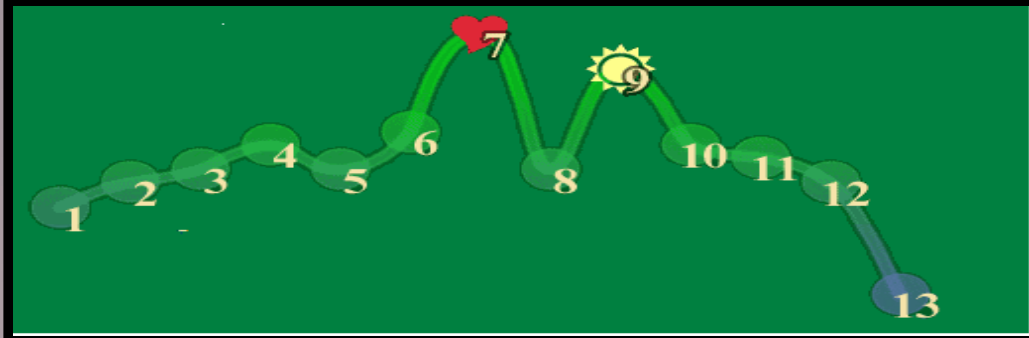


# ОСНОВНЫЕ ЛИНИИ:

## 1. ОБЛОМОВ – ШТОЛЬЦ



## 2. ОБЛОМОВ - ОЛЬГА



1. **Начало отношений.** Знакомство Обломова с Ольгой.
2. **На даче.** Появившееся у Обломова чувство после исполнения песни Ольгой.
3. **“Ах!”** Обломова заставляет задуматься Ольгу
4. **Нежданная встреча.**
5. **Ольга изменилась!**
6. **Объяснение.**
7. **Обломов изменился! Признание Ольги.**
8. Осознание ошибки этого чувства Обломовым. *Письмо.*
9. **Примирение**
10. **Обломов боится слухов**
11. **Встреча в летнем саду**
12. **Обман с болезнью.** Плохие новости из деревни.
13. **Расставание.**

### 3. ШТОЛЬЦ - ОЛЬГА



# ЛИТЕРАТУРА:

1. <http://oblomov.omsk.edu/win/>
2. <http://www.licey.net/lit/crit19/oblomov>
3. <http://ru.wikipedia.org/wiki/%D0%9E%D0%B1%D0%BB%D0%BE%D0%BC%D0%BE%D0%B2#.D0.A1.D1.8E.D0.B6.D0.B5.D1.82>
4. <http://www.litra.ru/composition/get/coid/00069901184864193330/woid/00012601184773069654/>
5. <http://www.myshared.ru/slide/31385/>



**СПАСИБО ЗА ВНИМАНИЕ !!!**

