

Co je a co není  
*diskriminace?*  
Diskriminace ve  
školství

Lucie Obrovská

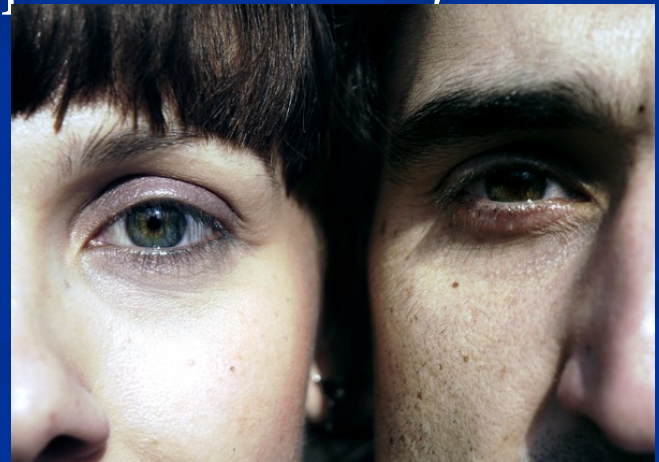
# Cíl přednášky

- Bezpečné odlišování skutečností, které jsou diskriminací, od skutečností, které diskriminací nejsou
- Uvědomění si, že ne každá nespravedlnost je diskriminací



# Co je diskriminace?

- Diskriminace je právní, poměrně přesně definovaný pojem
- Diskriminace je nerespektování zásady rovnosti zacházení
- Proto zákaz diskriminace = povinnost zajištění rovnosti



# V čem si všechny lidské bytosti musí být rovny?

## V důstojnosti a právech !

- Ve zbytku věcí si lidé rovni být nemusejí
- *Lidé jsou svobodní a rovní v důstojnosti i v právech.*“  
(Listina základních práv  
a svobod, článek 1)
- *Všichni lidé jsou zrozeni jako svobodní a rovní co do důstojnosti a práv.*“  
(Všeobecná deklarace lidských práv, článek 1)



# Co je rovnost?

- Rovnost znamená ve vývoji lidstva pokaždé něco jiného
- Příklad USA:
- 1896 – oddělení, ale rovni (separated but equal) Plessy v. Fergusson
- 1954 – konec segregace (teoreticky) – Brown vs. Board of education
- 1978 – pozitivní opatření – University of California v. Bake



# Pozitivní opatření



- *Pozitivní akce (pozitivní opatření):*

*„Dočasné, vyjednané opatření, který má za cíl eliminovat a předcházet existující diskriminaci nebo napomoci vyrovnat znevýhodnění, které vychází ze stávajících postojů, chování a struktur. Je úzce zaměřen na specifickou skupinu lidí.“*

# Rovný přístup ke vzdělání

- Antidiskriminační zákon
- Školský zákon
- Úmluva o právech lidí s postižením
- Listina základních práv a svobod
- Otázka diskriminace v českém vzdělávacím systému a inkluzivní vzdělávání

# Sociálně znevýhodněný žák

- Podle platného znění (§ 16 ŠZ) je dítětem, které má speciální vzdělávací potřeby takové dítě, které je buď zdravotně postižené či znevýhodněné, nebo dítě se znevýhodněním sociálním
- Tím se chápe dítě s nařízenou ústavní výchovou, v postavení azylanta, nebo dítě z rodiny s nízkým sociálně – kulturním postavením



# Sociálně znevýhodněný žák

- Problém 1: kdo toto určí? (§ 16 (5) ŠZ: ŠPZ určují SVP)
- Problém 2: návaznost na vyhlášku o krajských normativech -- financování
- Problém 3: asistenti pedagoga pro tyto děti (vznikající Asociace asistentů pedagoga při PedF MU?)
- DALŠÍ ZMĚNY: ZRUŠENÍ §16 ŠZ a speciální zákon?

# Rozsudek D.H. vs. ČR

- 2007 D.H. a dalších 18 žáků proti ČR
- Jde o iniciativu organizace European Roma Rights Centre → [www.errc.org](http://www.errc.org)
- Přelomový rozsudek, v němž ESLP vyslovil porušení čl. 14 EÚLP a čl. 2 1. dodatkového protokolu
- Soud vyslovil, že je nasnadě, že podobné praktiky provozují i další evropské státy

# Diskriminace a rozsudek ze Štrasburku

## 13. 11. 2007: D.H. and others vs. The Czech Republic

- Štrasburský soud neříká, co má vláda konkrétně dělat, říká však, že toto ne!
- Situace se s novým školským zákonem de facto nezměnila.
- Segregované školy, které navštěvuje převážná většina romských dětí, jsou diskriminační vůči Romům

# Diskriminace a rozsudek ze Štrasburku

## 13. 11. 2007: D.H. and others vs. The Czech Republic

- České zvláštní školy (at' se jmenují jakkoliv) jsou nepřímo diskriminační vůči Romům, i když původně byly zamýšleny jako pozitivní opatření.
- Souhlas s přestupem žáka do speciálního vzdělávání musí být skutečně informovaný (nestačí podpis předtištěného formuláře)
- Soud měl pochybnosti o objektivitě testů, na základě kterých jsou žáci do speciálního vzdělávání zařazováni

# Zkuste odhadnout:

- Může škola odmítnout žáka s tím, že nepatří do spádové oblasti?
- Může škola dostat na sociálně znevýhodněného žáka zvýšený finanční příspěvek?
- Upřednostňuje školská legislativa skupinovou integraci před individuální?
- Může být romské dítě zařazeno do speciální školy z důvodu problémového chování?
- Musí se žák s lehkým mentálním postižením vzdělávat ve speciální škole?
- Zná platná právní úprava romského asistenta?

# Další vývoj otázky

- GAC, s. r. o.: výzkum pro MŠMT týkající se vzdělávacích drah žáků v blízkosti sociálně vyloučených lokalit
- Šetření ČŠI: zjištění oprávněnosti zařazení žáků do býv. zvláštních škol
- Sčítání romských žáků na SŠ
- 2011 – 2012 výzkum náhodně vybraných škol: sčítání romských žáků

# Sběr etnických dat

- Údaj o národnosti = osobní údaj, resp. citlivý údaj
- Zákon č. 101/2000 Sb., o ochraně osobních údajů
- Správcem může být i škola!
- Sběr dat adresných XX neadresných
- Výzkum VOP

# Další rozsudky

- Řecký judikát: **Sampanis and Others vs. Greece**
  - V současnosti řešený případ **Oršuš vs. Chorvatsko** – opět iniciativa ERRC –vytváření jazykových tříd: Chorvatsko také odsouzeno pro diskriminaci
- 
- mezinárodní kritika také z jiných stran: zpráva **European Commission against Racism and Intolerance /ECRI**



# Jiná rozhodnutí ESLP

- Rozhodnutí týkající se jiných aspektů vzdělávání
- **Lautsi vs. Itálie**: právo rodičů na výchovu dítěte podle vlastního přesvědčení vs. kříže ve školních třídách
- Katolický kříž jako symbol historie evropského národa, tj. má neutrální obsah?
- Další rozhodnutí v této oblasti: nošení náboženských symbolů

# Veřejný a soukromý prvek

- S diskriminací se setkáme tam, kde je nějaký veřejný prvek
- Spotřebitelské, pracovní právo, veřejná správa – včetně školství atd.
- V soukromém životě je diskriminace (ve smyslu rozlišování) **NUTNÁ!**

■ ?



nebo



?

# Co to je diskriminace



- Diskriminace je nerespektování zásady rovnosti zacházení.
- Diskriminace je situace, kdy je s jednou osobou zacházeno z nějakého diskriminačního důvodu méně příznivým způsobem, než je, bylo nebo by bylo s jinou osobou ve srovnatelné situaci.

# Příklad



Byl přijat do zaměstnání (srovnatelná situace a právem vymezená oblast).



Nebyl přijat do zaměstnání. Měl stejnou kvalifikaci. Nebyl přijat z důvodu, že patří do obecně definované skupiny černých igráčků (etnicita - právně zakázaný důvod).

# Co se musí stát, aby došlo k diskriminaci?

1. Zachází se s jednou osobou **výhodněji než s druhou.**
2. Vzniká **újma.**
3. Znevýhodnění se děje z právem **zakázaného důvodu.**
4. Existuje v právem **vymezených oblastech**
5. Nelze ji odůvodnit **oprávněným účelem** nebo dosahováním tohoto účelu, nebo popř. účel je oprávněný, ale děje se **nepřiměřenými prostředky.**



# Druhy diskriminace



- S pojmy **přímé a nepřímé diskriminace** operuje také náš **antidiskriminační zákon**
- **Přímá diskriminace** je takové jednání nebo opomenutí, kdy je, bylo nebo by bylo s jednou osobou zacházeno ve srovnatelné situaci méně výhodným způsobem než s jinou osobou, a to na základě rozlišování podle vymezených diskriminačních důvodů.



# Druhy diskriminace



- **Nepřímá diskriminace** je takové jednání nebo opomenutí, kdy na základě zdánlivě neutrálního rozhodnutí, kritéria nebo praxe je osoba znevýhodněna oproti ostatním, vždy za podmínky, že dotyčné rozhodnutí, kritérium nebo praxe nejsou odůvodněné a přiměřené.
- 1971: Griggs vs. Duke Power Comp. (SŠ vzdělání)



# Druhy diskriminace

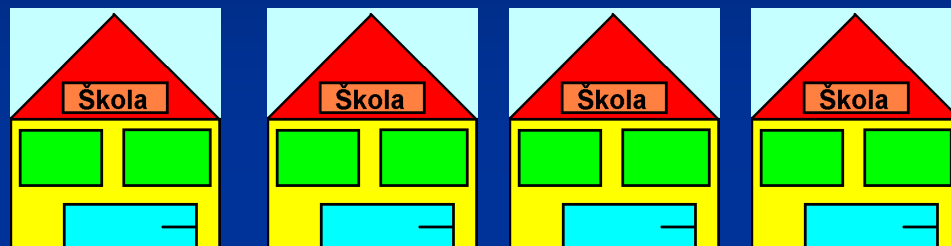


- **Obtěžování** je chování, které je dotčenou osobou oprávněně vnímáno jako nevíтанé, nevhodné nebo urážlivé a
  - a) jehož záměr nebo důsledek vede ke snížení důstojnosti osoby, nebo k vytvoření nepřátelského, ponižujícího nebo zneklidňujícího prostředí, nebo
  - b) které může být oprávněně vnímáno jako podmínka pro rozhodnutí, ovlivňující výkon práv a povinností vyplývajících z právních vztahů.
- **Pronásledování** je nepříznivé zacházení s osobou, k němuž došlo proto, že uplatnila práva proti diskriminaci.
- **Pokyn k diskriminaci** je chování osoby, která zneužije podřízeného postavení druhého k diskriminaci třetí osoby.
- **Navádění k diskriminaci** je chování osoby, která druhého přesvědčuje, utvrzuje nebo podněcuje, aby diskriminoval třetí osobu.



# Diskriminace a školský zákon

- Zákon č. 561/2004 Sb., o předškolním, základním, středním, vyšším odborném a jiném vzdělávání (školský zákon)

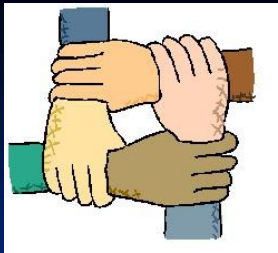


## § 2 Zásady a cíle vzdělávání

### (1) Vzdělávání je založeno na zásadách

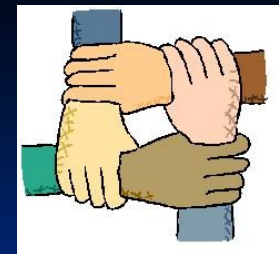
a) rovného přístupu každého státního občana České republiky nebo jiného členského státu Evropské unie ke vzdělávání bez jakékoli diskriminace z důvodu rasy, barvy pleti, pohlaví, jazyka, víry a náboženství, národnosti, etnického nebo sociálního původu, majetku, rodu a zdravotního stavu nebo jiného postavení občana,

- Ustanovení školského zákona je poměrně vágní
- Výčet diskriminačních důvodů je otevřený



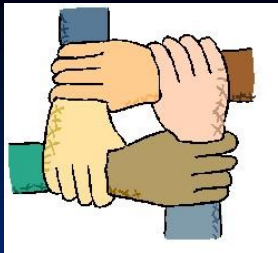
# Co není diskriminace

Srov. Diskriminace Manuál pro pracovníky institucí

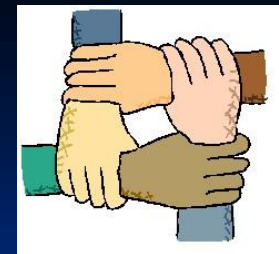


- **Jednání soukromých osob v oblastech, v nichž diskriminace zakázána není:**
  - spotřebitel si může bez omezení vybrat, u koho bude nakupovat, kam si půjde sednout do restaurace,
  - žáci, kteří se „diskriminují mezi sebou“



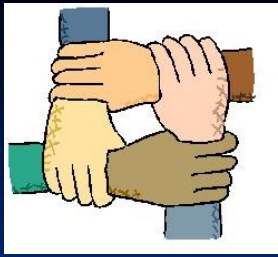


# Co není diskriminace

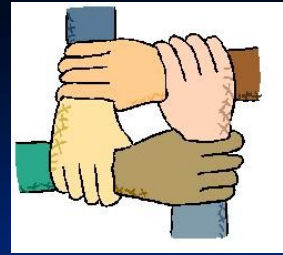


- Nespravedlnost, jiná protiprávnost
- Diskriminace je pouze výseč obecné nespravedlnosti, nikoliv nespravedlnost nebo protiprávnost veškerá !





# Co není diskriminace



- **Subjektivní vnímání**
- O diskriminaci se jedná pouze, jestliže k diskriminaci skutečně došlo (ze zákonem vymezených důvodů).
- Nestačí pocit křivdy či pocit, že byl někdo diskriminován.



# Antidiskriminační zákon

- Předpisy EU naší republice jednoznačně ukládají přijetí zákona, který by se touto problematikou zabýval (směrnice 2000/43)
- Zákon č. 198/2009 Sb. o rovném zacházení a právních prostředcích ochrany před diskriminací
- Sdílené („obrácené“) důkazní břemeno

# Antidiskriminační zákon

- Jakou oblast upravuje?
- Právo na zaměstnání, pracovní poměr..
- Přístup ke zdravotní péči, sociální zabezpečení
- Přístup a poskytování vzdělání
- Přístup ke službám a zboží, pokud jsou nabízeny veřejnosti

# Diskriminační důvody

- Pohlaví
- Věk
- Rasa, etnikum, národnost
- Víra, náboženství, světonázor
- Zdravotní postižení
- Sexuální orientace

# Antidiskriminační zákon

- Zákon samozřejmě také stanoví, že v případě, kdy již k diskriminačnímu jednání došlo, se může postižená osoba domáhat u soudu **upuštění** od takového jednání, dále **odstranění** následků a dále také přiměřeného **zadostiučinění**, popř. uhrazení nemajetkové újmy v penězích



# Německý rozsudek

- diskriminace podle pohlaví?
- Náhrada za újmu, náhrada za ztrátu na výdělku?
- společnost GEMA vs. paní XY
- 85 % zaměstnankyň
- 16 vedoucích pozic – ani jedna žena
- Matematický znalecký posudek jako indikátor diskriminace ??

# Přímá diskriminace na základě zdravotního postižení

- EU: řada směrnic, které se týkají antidiskriminačního práva 2000/78
- C 303/ 06 S. Coleman – Attridge Law
- Tuto směrnici podle soudu nelze vykládat restriktivně
- Zaměstnankyně sama dala výpověď, ale poté žalobu

# Přímá diskriminace na základě zdravotního postižení

- „*you use your fucking child...*“
- k diskriminaci dochází i tehdy, když je žena, resp. rodič poškozen na svých právech z důvodu, že má postižené dítě
- Navíc to splňuje znaky obtěžování, přestože obtěžována byla matka postiženého dítěte, tedy ne sám postižený

# Obtěžování jako forma diskriminace

- I obtěžování je někdy diskriminací
- *„Bud' budeš hodná holčička, nebo ti udělám ze života peklo.“*
- Nadřízený odmítá spolupracovat, nesděluje důležité informace
- Zde šlo o kombinaci sexuálního obtěžování a šikany
- Obrácené důkazní břemeno!

# Občanský soudní řád

## ■ § 133a

(1) Skutečnosti tvrzené o tom, že účastník byl přímo nebo nepřímo diskriminován na základě svého pohlaví, rasového nebo etnického původu, náboženství, víry, světového názoru, zdravotního postižení, věku anebo sexuální orientace, má soud ve věcech pracovních za prokázané, pokud v řízení nevyšel najevo opak.

(2) Skutečnosti tvrzené o tom, že účastník byl přímo nebo nepřímo diskriminován na základě svého rasového nebo etnického původu, má soud ve věcech poskytování zdravotní a sociální péče, pomoci v hmotné nouzi, přístupu ke vzdělání a odborné přípravě, přístupu k veřejným zakázkám, členství v organizacích zaměstnanců nebo zaměstnavatelů a členství v profesních a zájmových sdruženích a při prodeji zboží v obchodě nebo poskytování služeb za prokázané, pokud v řízení nevyšel najevo opak.

# Trestní právo

- Nový trestní zákoník – 40/2009 Sb.
- Nové ustanovení: § 402
- *„Kdo uplatňuje apartheid nebo rasovou, etnickou, národnostní, náboženskou nebo třídní segregaci nebo jinou podobnou diskriminaci skupiny lidí, bude potrestán odnětím svobody na pět až dvanáct let.“*

# Trestní právo

- Nově také: § 263 a : persekuce obyvatelstva
- *„Kdo za války uplatňuje apartheid nebo páchá jiné nelidské činy vyplývající z rasové diskriminace nebo terorizuje bezbranné civilní obyvatelstvo násilím nebo hrozbou jeho užití, bude potrestán odnětím svobody na tři léta až deset let.“*