

Městys Křtiny

Krajina a výuka v krajině

E. Hofmann

Najdi jednu z dominant městyse
Křtiny



A



B



C



D



Urči, na kterém obrázku je
krajina okolí městyse Křtiny



A



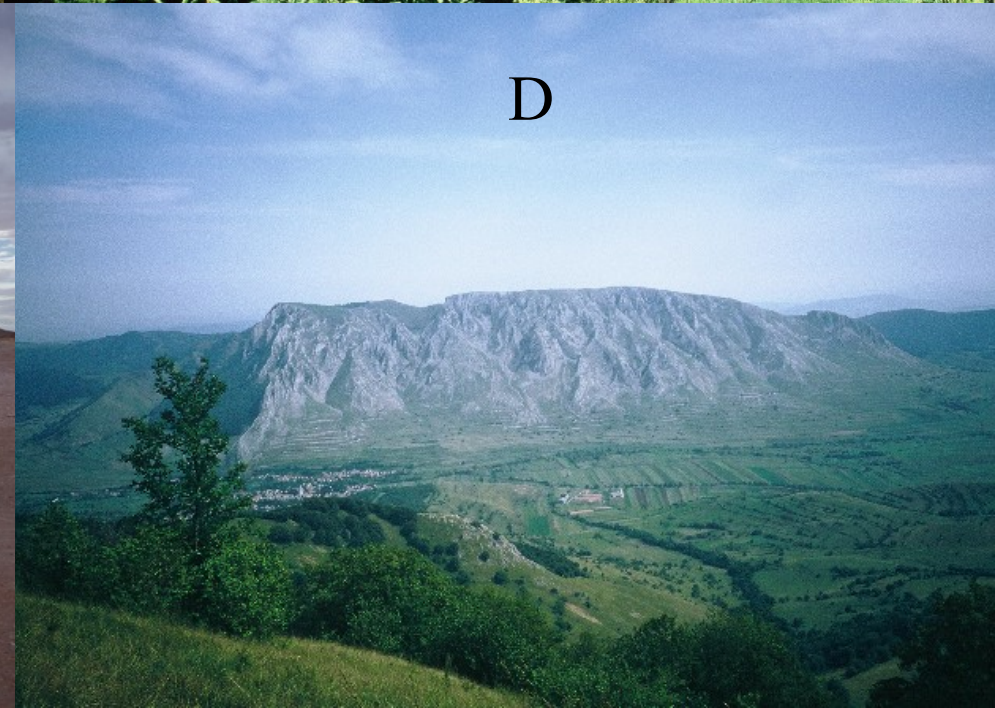
B



C

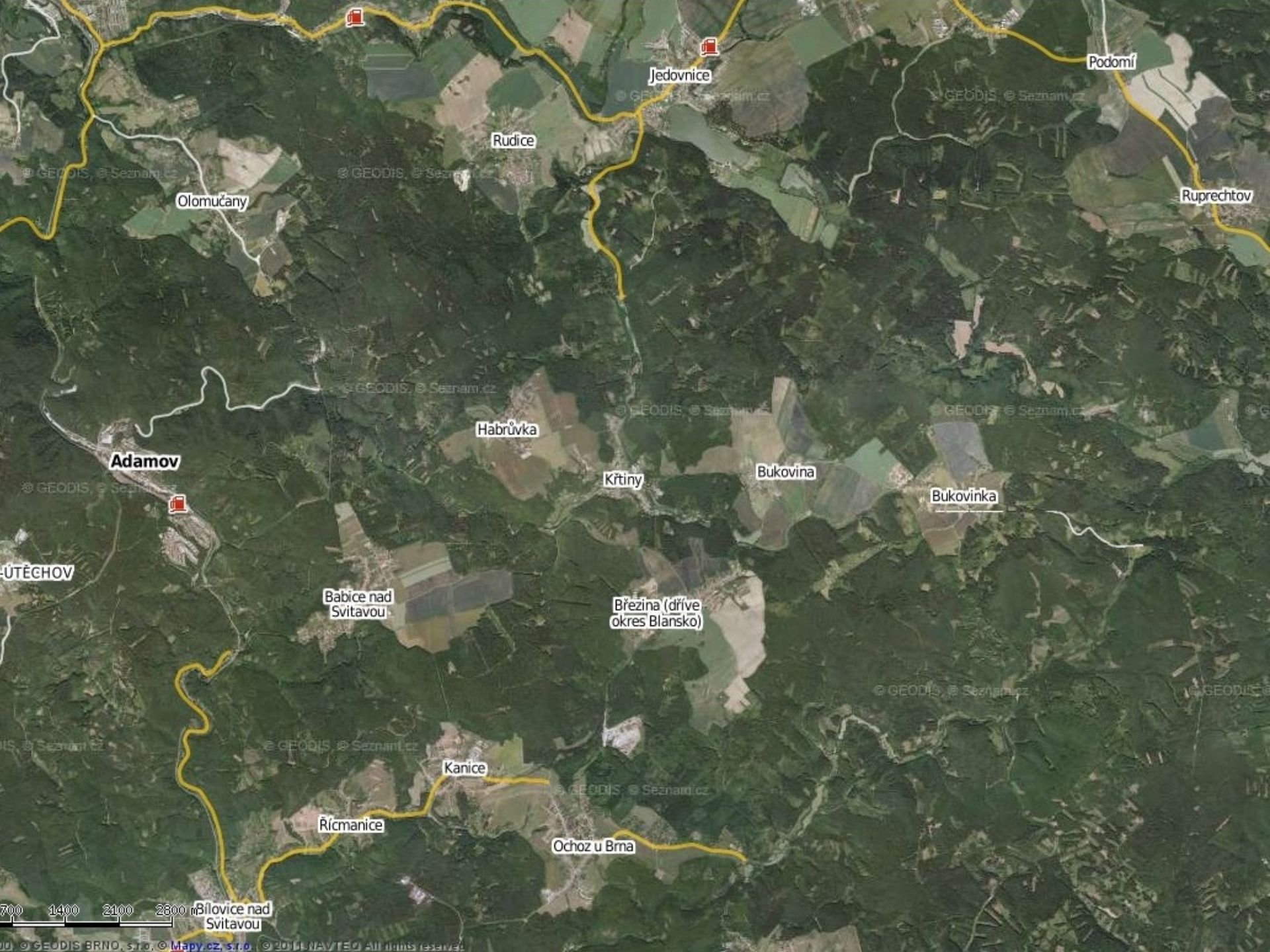


D



Otázky k zamyšlení

- Jak postupovat při výběru a vymezení území ?
- Co je Křtinsko a co už není ?
- Jaký je rozdíl mezi místem a regionem ?
- Kam až sahají různé vazby s blízkým a širokým okolím ?



Jedovnice

Podomí

Ruprechtov

Rudice

Olomučany

Adamov

Habrůvka

Křtiny

Bukovina

Bukovinka

ÚTĚCHOV

Babice nad Svitavou

Březina (dříve okres Blansko)

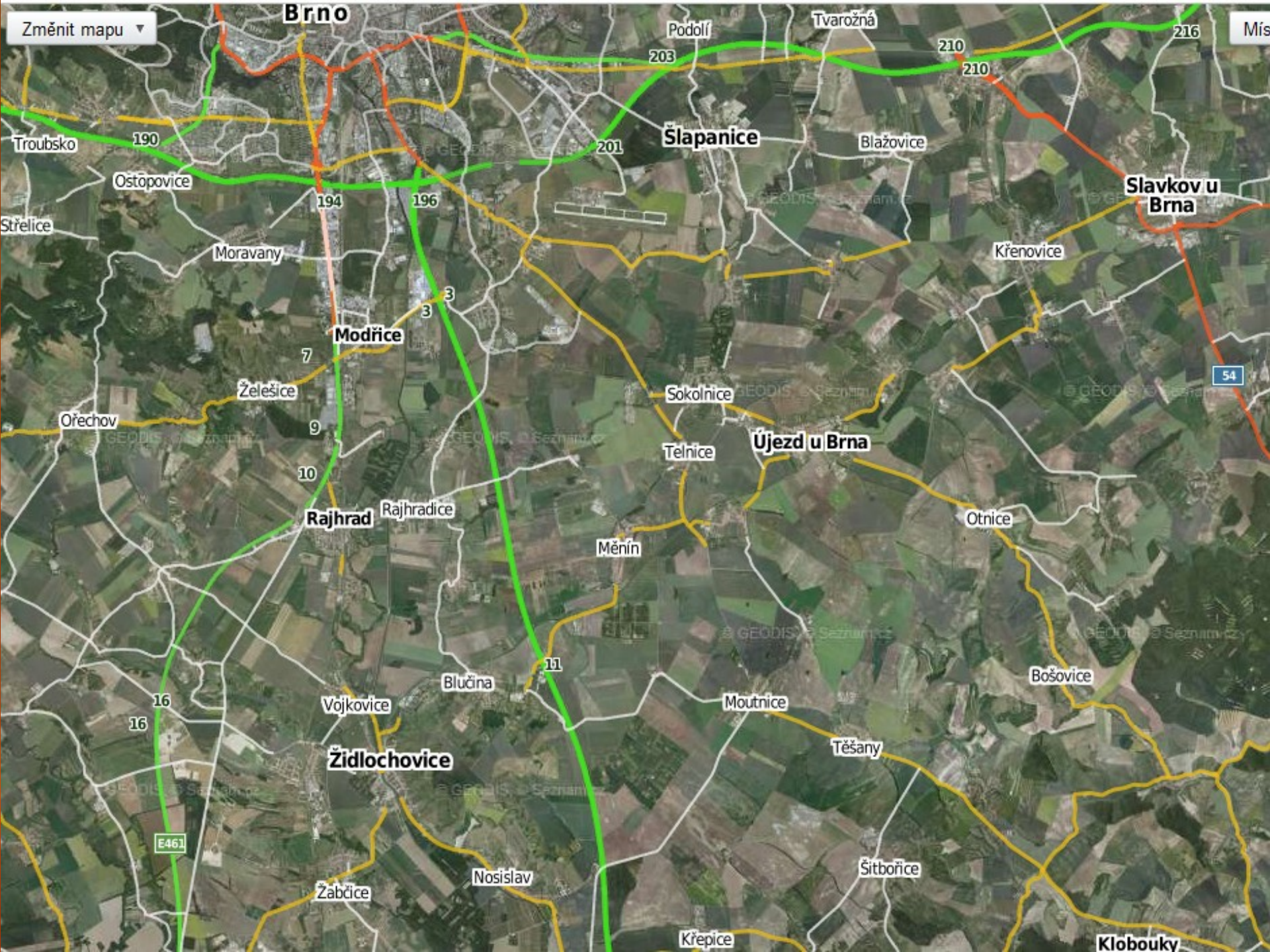
Kanice

Řícmanice

Ochoz u Brna

Bílovice nad Svitavou

0 700 1400 2100 2800



Změnit mapu ▾

Brno

Šlapanice

Slavkov u Brna

Modřice

Újezd u Brna

Rajhrad

Židlochovice

Troubsko

Ostřopovice

Moravany

Ořechov

Želešice

Rajhradice

Měnín

Blučina

Vojkovice

Žabčice

Nosislav

Podolí

Tvarožná

Blažovice

Křenovice

Sokolnice

Telnice

Otnice

Moutnice

Těšany

Šitbořice

Bošovice

Křepice

Klobouky

54

E461

194

196

3

7

9

10

16

16

11

203

201

210

210

216

Mís



Blanensko, Křtínsko, Jedovnicko

Integrované terénní pracoviště PdF MU

- Různé formy terénní výuky na PdF MU;
- výběr místa;
- počátky integrované výuky;
- vymezení území;
- cíle integrované terénní výuky.





0033



NO PARKING
IN THIS ZONE
EXCEPT FOR
LOADING AND UNLOADING
PASSENGERS

202

Styl terénní výuky

- Od výkladu k samostatné práci.
- Od znalostí k postojům.

Samostatná práce

- **Zadání polohy 1. stanoviště:**

- Z výchozího stanoviště se dáte SZ směrem. Do stanice GPS vložíte předem souřadnice:
- N 49° 20.227' E 016°45.227'
- Cestou vede červená turistická značka. Místem pro první úkol je výhled od budovy, která nese jméno jedné pohádkové bytosti.
- Pomůcky: turistická mapa, základní mapa 1: 10 000, buzola, stanice GPS

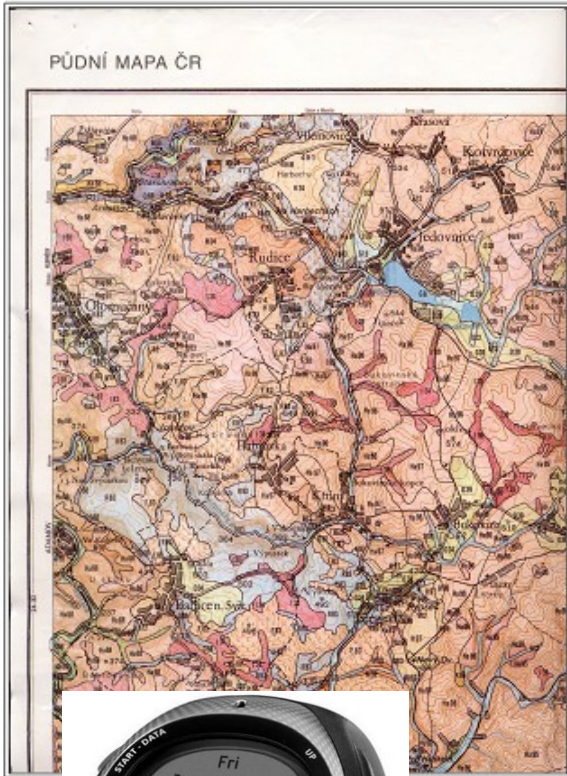
- **Úkoly:**

- 1. Napiš jméno pohádkové bytosti, podle které je budova pojmenována
.....
- 2. Postav se zády k budově a nakresli náčrt toho, co vidíš před sebou – panoramatický náčrt.
- 3. Vyber si tři nejvýraznější objekty, které jsou vidět a odhadni k čemu slouží.
- 4. Zjistěte nadmořskou výšku stanoviště.
- 5. Po návratu do ATC nakresli pohádkovou bytost.

| | | | | | | | | | | | | | | | | | | | | | | | | | | | | | | | | | | | | | | | | | | | | | | | | | | | | | | | | | | | | | | | | | | | | | | | | | | | | | | | | | | | | | | | | | | | | | | | | | | | |
|---|---|---|---|---|---|---|---|---|----|----|----|----|----|----|----|----|----|----|----|----|----|----|----|----|----|----|----|----|----|----|----|----|----|----|----|----|----|----|----|----|----|----|----|----|----|----|----|----|----|----|----|----|----|----|----|----|----|----|----|----|----|----|----|----|----|----|----|----|----|----|----|----|----|----|----|----|----|----|----|----|----|----|----|----|----|----|----|----|----|----|----|----|----|----|----|----|----|----|-----|
| 1 | 2 | 3 | 4 | 5 | 6 | 7 | 8 | 9 | 10 | 11 | 12 | 13 | 14 | 15 | 16 | 17 | 18 | 19 | 20 | 21 | 22 | 23 | 24 | 25 | 26 | 27 | 28 | 29 | 30 | 31 | 32 | 33 | 34 | 35 | 36 | 37 | 38 | 39 | 40 | 41 | 42 | 43 | 44 | 45 | 46 | 47 | 48 | 49 | 50 | 51 | 52 | 53 | 54 | 55 | 56 | 57 | 58 | 59 | 60 | 61 | 62 | 63 | 64 | 65 | 66 | 67 | 68 | 69 | 70 | 71 | 72 | 73 | 74 | 75 | 76 | 77 | 78 | 79 | 80 | 81 | 82 | 83 | 84 | 85 | 86 | 87 | 88 | 89 | 90 | 91 | 92 | 93 | 94 | 95 | 96 | 97 | 98 | 99 | 100 |
|---|---|---|---|---|---|---|---|---|----|----|----|----|----|----|----|----|----|----|----|----|----|----|----|----|----|----|----|----|----|----|----|----|----|----|----|----|----|----|----|----|----|----|----|----|----|----|----|----|----|----|----|----|----|----|----|----|----|----|----|----|----|----|----|----|----|----|----|----|----|----|----|----|----|----|----|----|----|----|----|----|----|----|----|----|----|----|----|----|----|----|----|----|----|----|----|----|----|----|-----|

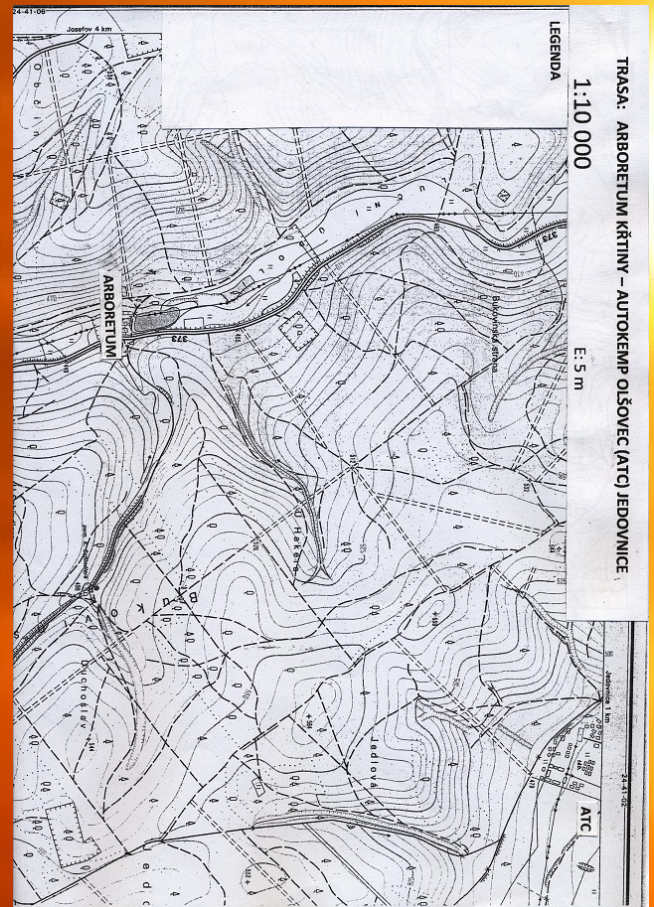
KVARTÉR, holocen: 1 - antropogenní sedimenty (naválky) 2 - antropogenní sedimenty (haly) 3 - ložiskové sedimenty 4 - fluvio-lázeňské sedimenty 5 - sedimenty zvláště úrodné 6 - sedimenty zvláště úrodné 7 - sedimenty zvláště úrodné 8 - sedimenty zvláště úrodné 9 - sedimenty zvláště úrodné 10 - sedimenty zvláště úrodné 11 - sedimenty zvláště úrodné 12 - sedimenty zvláště úrodné 13 - sedimenty zvláště úrodné 14 - sedimenty zvláště úrodné 15 - sedimenty zvláště úrodné 16 - sedimenty zvláště úrodné 17 - sedimenty zvláště úrodné 18 - sedimenty zvláště úrodné 19 - sedimenty zvláště úrodné 20 - sedimenty zvláště úrodné 21 - sedimenty zvláště úrodné 22 - sedimenty zvláště úrodné 23 - sedimenty zvláště úrodné 24 - sedimenty zvláště úrodné 25 - sedimenty zvláště úrodné 26 - sedimenty zvláště úrodné 27 - sedimenty zvláště úrodné 28 - sedimenty zvláště úrodné 29 - sedimenty zvláště úrodné 30 - sedimenty zvláště úrodné 31 - sedimenty zvláště úrodné 32 - sedimenty zvláště úrodné 33 - sedimenty zvláště úrodné 34 - sedimenty zvláště úrodné 35 - sedimenty zvláště úrodné 36 - sedimenty zvláště úrodné 37 - sedimenty zvláště úrodné 38 - sedimenty zvláště úrodné 39 - sedimenty zvláště úrodné 40 - sedimenty zvláště úrodné 41 - sedimenty zvláště úrodné 42 - sedimenty zvláště úrodné 43 - sedimenty zvláště úrodné 44 - sedimenty zvláště úrodné 45 - sedimenty zvláště úrodné 46 - sedimenty zvláště úrodné 47 - sedimenty zvláště úrodné 48 - sedimenty zvláště úrodné 49 - sedimenty zvláště úrodné 50 - sedimenty zvláště úrodné 51 - sedimenty zvláště úrodné 52 - sedimenty zvláště úrodné 53 - sedimenty zvláště úrodné 54 - sedimenty zvláště úrodné 55 - sedimenty zvláště úrodné 56 - sedimenty zvláště úrodné 57 - sedimenty zvláště úrodné 58 - sedimenty zvláště úrodné 59 - sedimenty zvláště úrodné 60 - sedimenty zvláště úrodné 61 - sedimenty zvláště úrodné 62 - sedimenty zvláště úrodné 63 - sedimenty zvláště úrodné 64 - sedimenty zvláště úrodné 65 - sedimenty zvláště úrodné 66 - sedimenty zvláště úrodné 67 - sedimenty zvláště úrodné 68 - sedimenty zvláště úrodné 69 - sedimenty zvláště úrodné 70 - sedimenty zvláště úrodné 71 - sedimenty zvláště úrodné 72 - sedimenty zvláště úrodné 73 - sedimenty zvláště úrodné 74 - sedimenty zvláště úrodné 75 - sedimenty zvláště úrodné 76 - sedimenty zvláště úrodné 77 - sedimenty zvláště úrodné 78 - sedimenty zvláště úrodné 79 - sedimenty zvláště úrodné 80 - sedimenty zvláště úrodné 81 - sedimenty zvláště úrodné 82 - sedimenty zvláště úrodné 83 - sedimenty zvláště úrodné 84 - sedimenty zvláště úrodné 85 - sedimenty zvláště úrodné 86 - sedimenty zvláště úrodné 87 - sedimenty zvláště úrodné 88 - sedimenty zvláště úrodné 89 - sedimenty zvláště úrodné 90 - sedimenty zvláště úrodné 91 - sedimenty zvláště úrodné 92 - sedimenty zvláště úrodné 93 - sedimenty zvláště úrodné 94 - sedimenty zvláště úrodné 95 - sedimenty zvláště úrodné 96 - sedimenty zvláště úrodné 97 - sedimenty zvláště úrodné 98 - sedimenty zvláště úrodné 99 - sedimenty zvláště úrodné 100 - sedimenty zvláště úrodné

Pomůcky



| | | | | | | | | | | | | | | | | | | | | | | | | | | | | | | | | | | | | | | | | | | | | | | | | | | | | | | | | | | | | | | | | | | | | | | | | | | | | | | | | | | | | | | | | | | | | | | | | | | | |
|---|---|---|---|---|---|---|---|---|----|----|----|----|----|----|----|----|----|----|----|----|----|----|----|----|----|----|----|----|----|----|----|----|----|----|----|----|----|----|----|----|----|----|----|----|----|----|----|----|----|----|----|----|----|----|----|----|----|----|----|----|----|----|----|----|----|----|----|----|----|----|----|----|----|----|----|----|----|----|----|----|----|----|----|----|----|----|----|----|----|----|----|----|----|----|----|----|----|----|-----|
| 1 | 2 | 3 | 4 | 5 | 6 | 7 | 8 | 9 | 10 | 11 | 12 | 13 | 14 | 15 | 16 | 17 | 18 | 19 | 20 | 21 | 22 | 23 | 24 | 25 | 26 | 27 | 28 | 29 | 30 | 31 | 32 | 33 | 34 | 35 | 36 | 37 | 38 | 39 | 40 | 41 | 42 | 43 | 44 | 45 | 46 | 47 | 48 | 49 | 50 | 51 | 52 | 53 | 54 | 55 | 56 | 57 | 58 | 59 | 60 | 61 | 62 | 63 | 64 | 65 | 66 | 67 | 68 | 69 | 70 | 71 | 72 | 73 | 74 | 75 | 76 | 77 | 78 | 79 | 80 | 81 | 82 | 83 | 84 | 85 | 86 | 87 | 88 | 89 | 90 | 91 | 92 | 93 | 94 | 95 | 96 | 97 | 98 | 99 | 100 |
|---|---|---|---|---|---|---|---|---|----|----|----|----|----|----|----|----|----|----|----|----|----|----|----|----|----|----|----|----|----|----|----|----|----|----|----|----|----|----|----|----|----|----|----|----|----|----|----|----|----|----|----|----|----|----|----|----|----|----|----|----|----|----|----|----|----|----|----|----|----|----|----|----|----|----|----|----|----|----|----|----|----|----|----|----|----|----|----|----|----|----|----|----|----|----|----|----|----|----|-----|

PŮDNÍ JEDNOTKY: 1 - K - sanker (Marker); 2 - Kh - sanker hrádý (Cambic Marker); 3 - R - revidovaná (Calcic); 4 - Rh - revidovaná hrádý (Cambic Cambisol); 5 - O - paramorfinová (Calcic Cambisol); 6 - Kh - antropogenní půda (Cambic); 7 - Xc - antropogenní půda (Cambic); 8 - C - Chernozem (Chernozem); 9 - Cs - Chernozem sypavý (Chernozem); 10 - Ca - Chernozem sypavý (Chernozem); 11 - M - hradlozem (Orthic Luvisol); 12 - Ma - hradlozem - erozní formy (Orthic Luvisol - anoxic form); 13 - I - iluvizovaná půda (Albic Luvisol); 14 - O - pseudoglej (Stagnic Luvisol); 15 - H - hrádý půdy (Eutric Cambisol); 16 - Ha - hrádý půdy kyselá (Dystric Cambisol at Modicum Akkretion); 17 - Hst - hrádý půdy kyselá (Dystric Cambisol at Modicum Akkretion); 18 - Hst - hrádý půdy kyselá (Dystric Cambisol at Modicum Akkretion); 19 - Hst - hrádý půdy kyselá (Dystric Cambisol at Modicum Akkretion); 20 - Hst - hrádý půdy kyselá (Dystric Cambisol at Modicum Akkretion); 21 - Hst - hrádý půdy kyselá (Dystric Cambisol at Modicum Akkretion); 22 - Hst - hrádý půdy kyselá (Dystric Cambisol at Modicum Akkretion); 23 - Hst - hrádý půdy kyselá (Dystric Cambisol at Modicum Akkretion); 24 - F - tenké calcis a hrádý půdy podléhající (Dystric Cambisol); 25 - F - tenké calcis a hrádý půdy podléhající (Dystric Cambisol); 26 - F - tenké calcis a hrádý půdy podléhající (Dystric Cambisol); 27 - N - říční půdy (Fluvisol); 28 - N - říční půdy (Fluvisol); 29 - N - říční půdy (Fluvisol); 30 - N - říční půdy (Fluvisol); 31 - N - říční půdy (Fluvisol); 32 - G - glej (Eutric Gleysol); 33 - To - násevná půda (Teric Histosol); 34 - To - násevná půda (Teric Histosol); 35 - To - násevná půda (Teric Histosol); 36 - To - násevná půda (Teric Histosol); 37 - To - násevná půda (Teric Histosol); 38 - To - násevná půda (Teric Histosol); 39 - To - násevná půda (Teric Histosol); 40 - To - násevná půda (Teric Histosol); 41 - To - násevná půda (Teric Histosol); 42 - To - násevná půda (Teric Histosol); 43 - To - násevná půda (Teric Histosol); 44 - To - násevná půda (Teric Histosol); 45 - To - násevná půda (Teric Histosol); 46 - To - násevná půda (Teric Histosol); 47 - To - násevná půda (Teric Histosol); 48 - To - násevná půda (Teric Histosol); 49 - To - násevná půda (Teric Histosol); 50 - To - násevná půda (Teric Histosol); 51 - To - násevná půda (Teric Histosol); 52 - To - násevná půda (Teric Histosol); 53 - To - násevná půda (Teric Histosol); 54 - To - násevná půda (Teric Histosol); 55 - To - násevná půda (Teric Histosol); 56 - To - násevná půda (Teric Histosol); 57 - To - násevná půda (Teric Histosol); 58 - To - násevná půda (Teric Histosol); 59 - To - násevná půda (Teric Histosol); 60 - To - násevná půda (Teric Histosol); 61 - To - násevná půda (Teric Histosol); 62 - To - násevná půda (Teric Histosol); 63 - To - násevná půda (Teric Histosol); 64 - To - násevná půda (Teric Histosol); 65 - To - násevná půda (Teric Histosol); 66 - To - násevná půda (Teric Histosol); 67 - To - násevná půda (Teric Histosol); 68 - To - násevná půda (Teric Histosol); 69 - To - násevná půda (Teric Histosol); 70 - To - násevná půda (Teric Histosol); 71 - To - násevná půda (Teric Histosol); 72 - To - násevná půda (Teric Histosol); 73 - To - násevná půda (Teric Histosol); 74 - To - násevná půda (Teric Histosol); 75 - To - násevná půda (Teric Histosol); 76 - To - násevná půda (Teric Histosol); 77 - To - násevná půda (Teric Histosol); 78 - To - násevná půda (Teric Histosol); 79 - To - násevná půda (Teric Histosol); 80 - To - násevná půda (Teric Histosol); 81 - To - násevná půda (Teric Histosol); 82 - To - násevná půda (Teric Histosol); 83 - To - násevná půda (Teric Histosol); 84 - To - násevná půda (Teric Histosol); 85 - To - násevná půda (Teric Histosol); 86 - To - násevná půda (Teric Histosol); 87 - To - násevná půda (Teric Histosol); 88 - To - násevná půda (Teric Histosol); 89 - To - násevná půda (Teric Histosol); 90 - To - násevná půda (Teric Histosol); 91 - To - násevná půda (Teric Histosol); 92 - To - násevná půda (Teric Histosol); 93 - To - násevná půda (Teric Histosol); 94 - To - násevná půda (Teric Histosol); 95 - To - násevná půda (Teric Histosol); 96 - To - násevná půda (Teric Histosol); 97 - To - násevná půda (Teric Histosol); 98 - To - násevná půda (Teric Histosol); 99 - To - násevná půda (Teric Histosol); 100 - To - násevná půda (Teric Histosol)



Terénní výuka v místě školy

- Regionální kabinet.

Krajina a její význam pro výuku geografie

Je to jediná možná alternativa k dosavadnímu encyklopedickému pojetí výuky zeměpisu na školách v ČR.

Městys Křtiny a jeho udržitelný rozvoj

**Květen – červen
2011**

Tento projekt je financován z rozpočtu JMK Brno a spolufinancován z rozpočtu ZŠ a MŠ Křtiny

Cíl

Zmapovat krajnotvorné prvky

podle vyhlášky 500/2006:

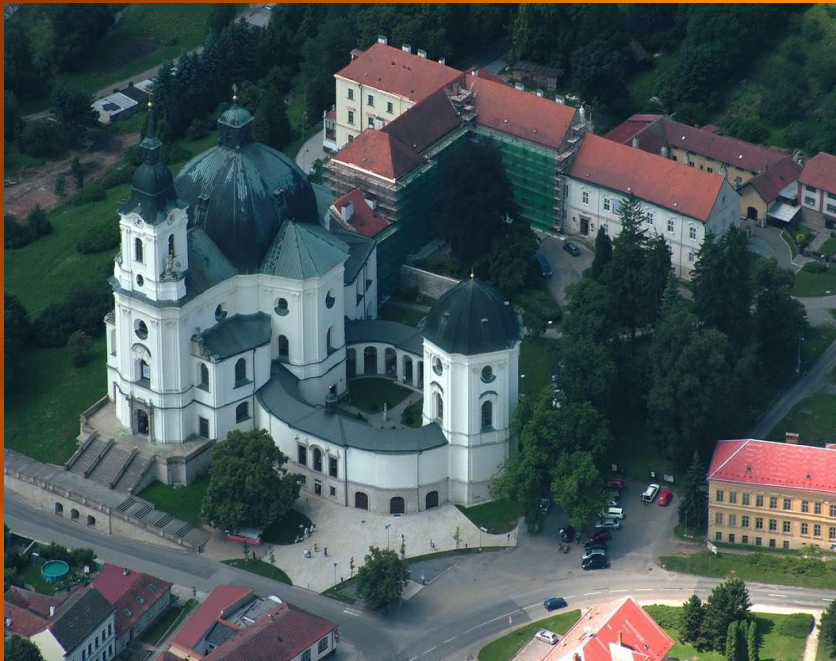
dominanty, místa s geniem loci,
osy krajiny a pohledové osy,
bariéry, vizuální zábrany a
zanedbané pozemky
v katastru Městysse Křtiny.

Katastr Městysse Křtiny





Křtinské dominanty



Náměstí ve Křtinách



Ústředí ŠLP, Horní zámek



Proklest



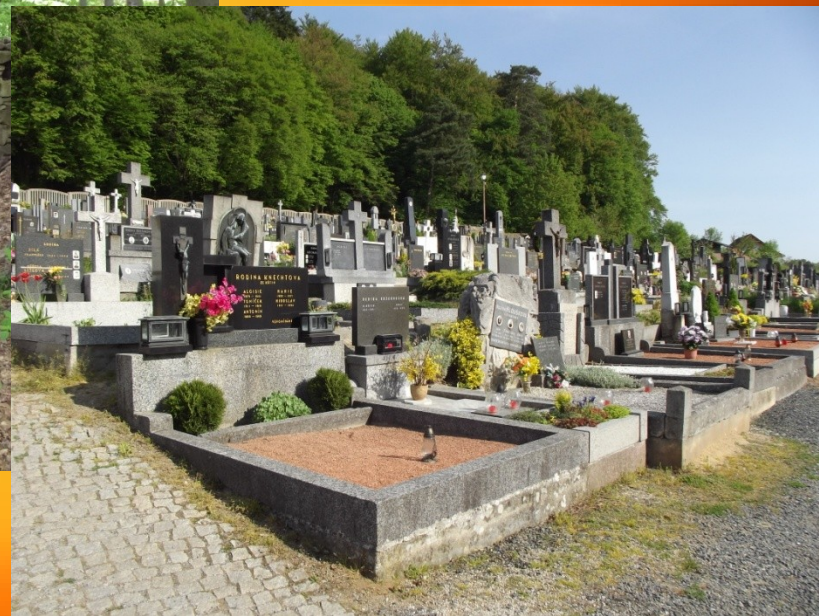
Socha Legionáře



Studánka Poklona, U zabitých



Opatovka, Kamenka, hřbitov



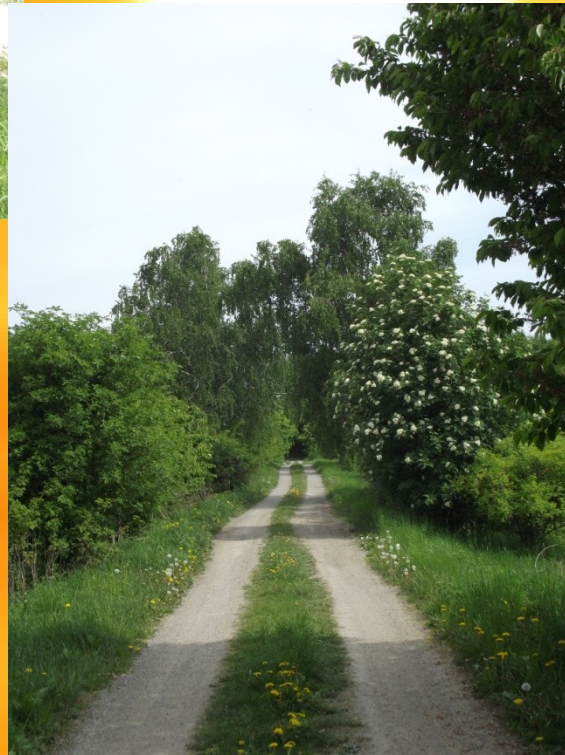
Významný strom



Boží muka - kostel



Zemanův žleb, Březová alej, Schindlerova cesta



Silnice Pivovar



Nálet stromků u kapličky, El. vedení



Kluziště, koupaliště, nepořádek u domu č.1, arboretum



Březová alej



Kategorie: Osa - cesta

Označení na mapě: O 8

Souřadnice: N49°17'51.6" N49°18'03.7"
E16°45'36.3" E16°45'39.9"

Zdůvodnění zařazení do kategorie: Je to významná cesta, okolo které rostou břízy.

Návrh: Zanechat

Další péče o prvek: Pravidelná údržba stromů a jejich obnova.

Elektrické vedení na louce



Kategorie: Vizuální zábrana

Označení v mapě: V 2

Souřadnice: N 49°18'11.1"
E 16°44'36.8"

Zdůvodnění zařazení do kategorie: Bez tohoto elektrického vedení by krajina vypadala o mnoho lépe.

Návrh: ODSTRANIT

Další péče o prvek: Toto elektrického vedení bychom uložili do země



Kategorie: Místo z géniem loci

Označení v mapě : G 21

Souřadnice: N 49°17'46,9"
E 016°45'46,3"

Zdůvodnění zařazení do kategorie: Toto místo v minulosti bylo lesní školkou. Tradicí v této oblasti bylo vysazovat okolo lesních školek cizokrajné dřeviny. Později byla lesní školka zrušena a nahrazena trávníkem, na kterém byly umístěny lavičky k odpočinku. Je označována také jako „Stará zámecká zahrada“ a stala se výletním místem pro obyvatele i návštěvníky Křtin. Vyskytuje se zde celá řada dřevin, které nejsou běžné v našich lesích. Je to hezké čisté prostředí.

Návrh: **Zachován**

Významný strom 1.



Kategorie: Místo s geniem loci

Označení v mapě: G.15

Souřadnice: N 49°18'26,8"
E 16°43'55,4"

Zdůvodnění zařazení do kategorie: Je to památné místo s obrázkem Pany Marie.

Návrh: Zachován

Pivovar



Kategorie: Dominanta

Označení v mapě: D 10

Souřadnice: N 49°17'32,1"
E 16°45'22,6"

Zdůvodnění zařazení do kategorie: Rozsáhlý komplex budov. Je svědkem toho, že Křtiny měly v minulosti várečné právo.

Návrh: Zachován

Další péče o prvek: Zachovat celkový architektonický styl. Opravit fasádu.

Škola - kostel



Kategorie: Pohledová osa

Označení v mapě: O 3

Souřadnice: N 49°18'19"
E 16°46'8.9"

Zdůvodnění zařazení do kategorie: Od základní školy je krásný výhled na centrum Křtin. Lze vidět na kostel, základní školu, zámek, hřbitov, obecní úřad, dolní školu a dům Zapletalů.

Návrh: Zachován

Další péče o prvek: Přidělat lavičky na posezení.

Ústředí ŠLP Masarykův les



Kategorie: Dominanta

Označení v mapě: D 9

Souřadnice: N 49°17'43,5"
E: 16°45'00,8"

Zdůvodnění zařazení do kategorie: Pokud přijíždíme do Křtin od Březiny, je to první budova, která je vidět. Má výraznou fasádu. Dříve v této budově byl VÚLHM Výzkumná stanice Křtiny. Po sloučení stanice s ŠLP VŠZ Brno se sem přemístilo vedení tohoto podniku.

Návrh: Zachován

Další péče o prvek: Nadále pokračovat v stávající údržbě. Zlepšit údržbu v bezprostředním okolí vlastního objektu a opravit oplocení v zadní části prostoru.

Skládka nad „Pivovarem“



Kategorie: Zanedbané místo

Označení na mapě: Z 6

Souřadnice: N 49°17'33,3"
E 016°45'35,6"

Zdůvodnění zařazení do kategorie: Neudržovaná skládka, která ničí přírodu. Když jsme navštívili toto místo, našli jsme všude samé odpadky.

Návrh: Odstraněn

Řešitelé projektu: žáci osmé třídy

Vedoucí projektu: Ladislava Giblová, Dagmar Bibrová

