

Také jste si ve škole jako žáci kladli otázku: „Proč by mne to mělo zajímat? K čemu mi to v životě bude?“ Až později jste si řekli: „Proč jsem si nevšiml už ve škole, že je to tak zajímavé?“ Čím to bylo způsobeno?

„Jak málo učíme žáky věci, které se týkají skutečného života,“ napsala nám jedna učitelka, co nového si uvědomila při zkušební realizaci aktivity pro tuto příručku. Obrázek s kupolí souvisí s pojetím vědění jako vitríny odcizených faktů. Realita, o které se třída učí, je statická a bez života, vitrina znemožňuje studentům propojit učení s vlastní zkušeností, vcítit se do jiných lidí. Struktura lekcí této příručky v podobě modelu E-U-R či zážitkových her umožňuje odhodit zaprášený poklop vitríny, který činí předmět učení šedým a nezáživným, a propojit výuku více se zkušeností a snad i potřebami studentů. Začíná totiž od nich a od jejich otázek a v reflexi se zase vrací k jejich zkušenosti, k tomu, co si mohou z předložených informací vzít. Učit se znamená stát se sám součástí objektu učení v souladu s pojetím globálního rozvojového vzdělávání jako učení o sobě, druhých a o světě. I události v Bolívii se tak mohou stát inspirující obdobou naší zkušenosti (lekce Babička Cvrček), vstoupíme-li do pomyslné otevřené komunikace s jejich aktéry. Odhodíme-li poklop a staneme-li se součástí reality, o které se učíme, umožníme studentům přemýšlet: Jak to má kluk z ulice, babička či podnikatel? Čím jsme si podobní, čím se lišíme, jak se ovlivňujeme? Čemu se z jejich životů a událostí mohou naučit?

Proto se v diskusích nad globálními tématy snažíme zaměřovat na příčinné souvislosti, na hledání paralel pro naši zkušenost a na náš vzájemný vliv a s ním spojenou možnost vědomě měnit situace.

STRUKTURA LEKCÍ

Cestu za propojováním výuky se životem studentů, dostatkem prostoru pro setkávání se s rozmanitostí a naslouchání, kritické promýšlení informací a názorů i čas na reflexi usnadňuje zvolená struktura lekcí.



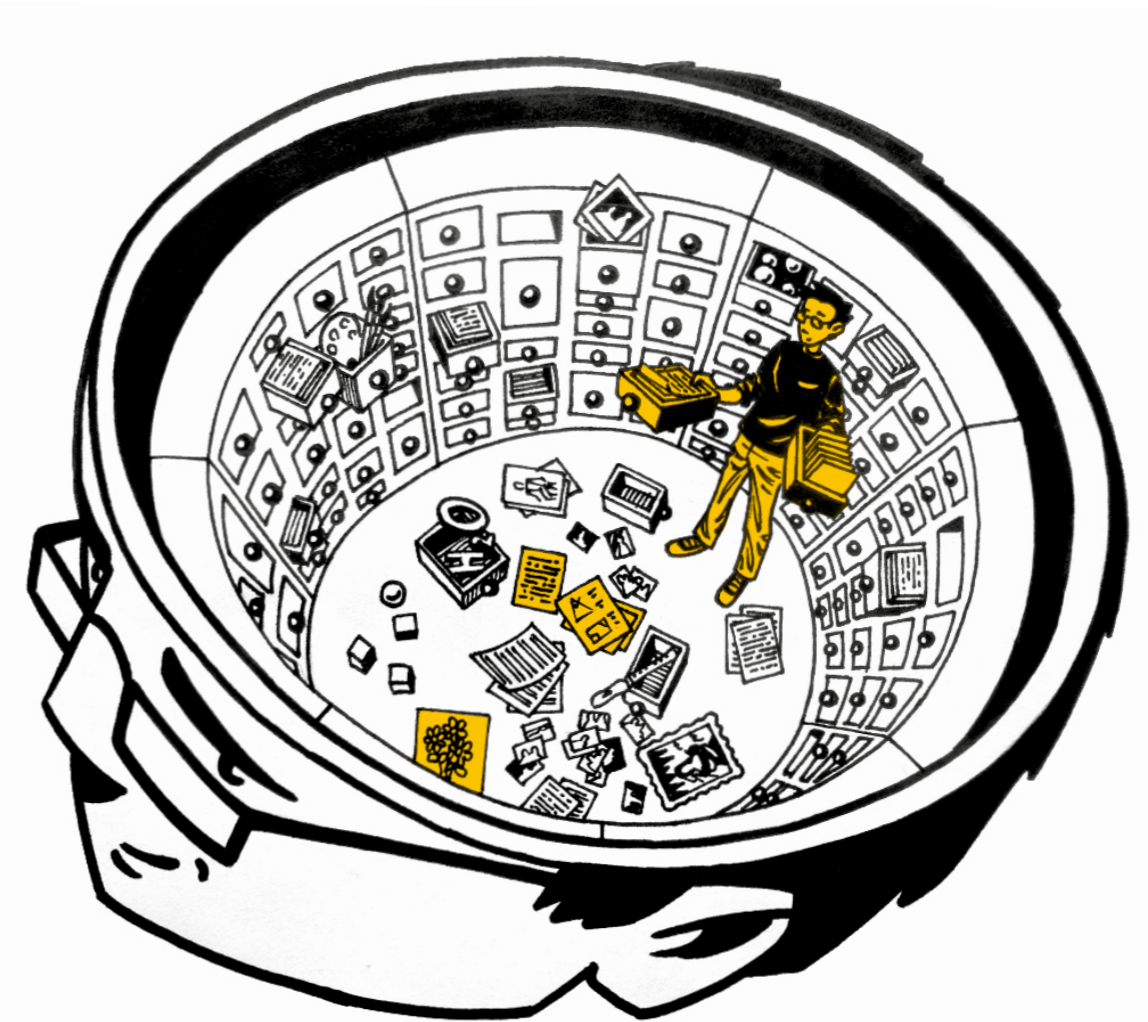
Model evokace – uvědomění si významu – reflexe

Většina plánů hodin je členěna podle výukového modelu E-U-R: evokace – uvědomění si významu – reflexe. Model vznikl v rámci programu Čtením a psaním ke kritickému myšlení a vychází z konstruktivistické pedagogiky, která využívá psychologických výzkumů učení a fungování mozku. Mysl člověka není prázdná nádoba, do níž učitel nalévá vědomosti. Člověk si vytváří na základě svých zkušeností, zážitků a znalostí v hlavě systém, který přehodnocuje a doplňuje průběžně s tím, jak se setkává s novými vjemy a informacemi. Ke každé nové věci může najít ze své zkušenosti něco, s čím si ji spojí. Student má v učebním procesu ústřední postavení – jako jeho aktivní účastník, který hledá nejen odpovědi, ale formuluje i otázky. Tomuto procesu se snažíme napomoci volbou témat nebo otázek, které mají potenciál být relevantní pro život žáků.

Na okrajích stránek lekcí najdete grafické označení jednotlivých fází. „Uvědomění si významu“ formulujeme jako „Nové významy“, protože v této části se studenti zamýšlejí nad významy textů či informací, kterých se jim dostává. Co se přesně v jednotlivých fázích děje?

E: Evokace

Každý si nese soubor věcí, které za svůj život nasbíral (znalosti, zkušenosti, dojmy, asociace). Cílem evokace je, aby student prozkoumal, jaké šuplíky si v hlavě vytvořil a co v nich má k danému tématu, jaké pochybnosti, jaké otázky ho k danému tématu napadají, a to vše aby zkusil sám či s ostatními pojmenovat. Dobrému průběhu napomáhá bezpečná atmosféra ve třídě, kdy je přijímáno vše, co studenty napadne. Při skupinové práci se studenti vzájemně inspirují. Ukázkou evokační metody by byl například brainstorming. Evokace je tedy jakási inventura, při níž si student také formuluje otázky, které by ho dále zajímaly. Dobrá evokace tak plní i funkci motivace pro další učení.



- ✓ studenti si uvědomují svoji vlastní zkušenost
- ✓ vybavují si a asociují
- ✓ formulují svůj názor, myšlenky a dosavadní znalosti
- ✓ kladou otázky, které je k tématu zajímají

- U: Uvědomění si významu (Nové významy)

V této fázi pracuje student s informacemi, kterých se mu dostalo zvenčí, většinou od učitele. Může to být formou textu, výkladu, filmu. Usilujeme o to, aby s novými informacemi pracovali studenti kriticky. To znamená, že bez ohledu na svůj celkový postoj k předkládanému zkoumají důvěryhodnost informací a logiku myšlenek. To se daří lépe v dialogu se spolužáky, protože každý přináší trochu jiný úhel pohledu, tím si vzájemně umožňují zkoumat předkládané materiály z více stran. Studenti pojmenovávají věci, s nimiž souhlasí, a zdůvodňují si svá hodnocení. Současně si všímají tvrzení, která vzbuzují pochybnosti, nedůvěru, a přemýšlejí, proč tomu tak je, a formulují další otázky, které v souvislosti s tím vznikají. Tímto způsobem jsou schopni poučit se i z textu, se kterým zásadně nesouhlasí, a naopak vidět nedořečené věci či protichůdné myšlenky v textu, s nimiž se ztotožňují. Za text si lze dosadit libovolný zdroj názorů a informací. Těmto procesům se daří nejlépe ve spolupráci s ostatními.



- ✓ studenti hledají odpovědi na své otázky
- ✓ kriticky zkoumají předložené myšlenky a informace – pochybují, ověřují, vyvrací, ptají se
- ✓ radí se, spolupracují
- ✓ zvažují jiné úhly pohledu
- ✓ zažívají zkušenost

- R: Reflexe

Bez reflexe by celý postup neměl smysl. V reflexi se student vrací ke svým představám a myšlenkovým strukturám, srovnává a propojuje staré informace a dojmy ze svých „šuplat“ s novými; na základě tohoto srovnání pak přetváří dosavadní strukturu svého poznání. Je to celoživotní proces, v němž strukturujeme své zkušenosti a představy. Pokud se objeví něco, co nám do dosavadního systému nezapadá, stojíme před rozhodnutím buď tuto jinakost odhodit, nebo otevřít své zásuvky a škatulky, rozebrat je a přestavět je nově a zbavit se nefunkčních. To s sebou přináší velkou míru nejistoty, pokud jsou názory či přesvědčení otřesené. Ochota přestavovat škatulky je mírou otevřenosti naší mysli. Studentům lze v této fázi pomoci vytvořením bezpečného prostoru, kdy je pedagog nepřesvědčuje o jediné možné variantě toho, co si mají myslet a co cítit, a tento svůj přístup uplatňuje dlouhodobě.



- ✓ studenti spojují a porovnávají staré s novým
- ✓ formulují znění vlastních myšlenek a názorů
- ✓ naslouchají ostatním a srovnávají své myšlenky s chápáním ostatních
- ✓ aplikují nová porozumění
- ✓ formulují další otázky
- ✓ sdílejí své pocity
- ✓ ujasňují si další postup učení