

Sociální vyloučení a začlenění, nové podoby nerovností a indikátory chudoby

Lenka Slepíčková

Fakulta sociálních studií MU Brno



INVESTICE DO ROZVOJE VZDĚLÁVÁNÍ

Dnešní program

- Definice sociálního vyloučení
- Dimenze sociálního vyloučení
- Chudoba a její vztah k sociálnímu vyloučení
- Způsoby měření chudoby (příklady měření chudoby v ČR)
- Feminizace chudoby



Exkluze jako mechanismus sociální kontroly

Exkluze obecně: mechanismus nebo strategie, pomocí níž jedna skupina ochraňuje svá privilegia a výhody tím, že uzavře jiným skupinám přístup ke zdrojům, k pozicím, odměnám a možnostem, a to na základě mocensky sankcionovaného prohlášení těchto skupin za nežádoucí nebo nevhodné.

Exkluze v politickém smyslu

- Jedinec nebo kolektivita neparticipuje plně na ekonomickém, politickém a sociálním životě společnosti a/nebo jejich omezené příjmy a ostatní zdroje neumožňují dosáhnout životního standardu, považovaného v jejich společnosti za přijatelný.
- Inkluze jako opak exkluze: soubor praktik, aktivit a mechanismů, které napomáhají kulturní a ekonomické integraci a smysluplné participaci sociálních skupin a individuů do většinové společnosti.

Sociální vyloučení

Sociální vyloučení: Proces, během kterého jsou jednotlivci či celé skupiny vytěsňovány na okraj společnosti a je jim ztížen či omezen přístup ke zdrojům a příležitostem, které jsou běžně dostupné ostatním členům společnosti. Mezi tyto zdroje je řazeno především zaměstnání, bydlení, sociální ochrana, zdravotní péče a vzdělání.

Proces sociálního vyloučení se vždy dotýká celé společnosti; jedním z jeho negativních rysů je trvalé narušování společenské soudržnosti.

Absolutní formu sociálního vyloučení představuje v současnosti zejména bezdomovectví.

Sociální inkluze v zákoně o sociálních službách

Sociální začleňování je proces, který zajišťuje, že **osoby sociálně vyloučené nebo sociálním vyloučením ohrožené dosáhnou příležitostí a možností, které jim napomáhají plně se zapojit do ekonomického, sociálního i kulturního života společnosti a žít způsobem, který je ve společnosti považován za běžný.**

Souvislost exkluze s typem nerovností v současných společnostech

- Moderní společnost – snaha překlenout propastné nesouměřitelnosti, ideál otevřené, demokratické společnosti, společnosti zaměstnání, sociální stát atd.
- Vrcholem pro takový typ společnosti byly tři desetiletí po 2. sv. válce
- Pozdně moderní společnost – nárůst nerovností, krize sociálního státu, globalizace, negativní flexibilita a prekarizace zaměstnání
- Vliv na uspořádání měst atd.
- Společnost odstupňovaných nerovností byla nahrazena společností naprosté nesouměřitelnosti (Jan Keller: Tři sociální světy)

Exkluze jako multidimensionální koncept

- ekonomické vyloučení (vyloučení ze životního standardu a životních šancí obvyklých v dané komunitě),
- sociální vyloučení (vyloučení ze sdílení určitých statusů či institucí)
- politické vyloučení (upření občanských, politických ale i základních lidských práv)
- kulturní vyloučení (odepření práva jedince participovat na kultuře společnosti a sdílet její kulturní hodnoty)
- symbolické vyloučení (spojené se stigmatizací sociálních skupin, vnímaných jako odlišných, deviantních a cizích)
- Obecně řešeno se sociální vyloučení může týkat čehokoli, co je ve společnosti považováno za cenné a žádoucí (může se tedy jednat také o vyloučení z bezpečí, z mobility, z přístupu k informacím a technologiím atd.).
- Ghetto (vyloučená lokalita) jako kumulace vyloučení

Různé výklady sociální exkluze

- **individualistická definice** – exkluze důsledek neschopnosti jednotlivců dosáhnout dobrého vzdělání a zapojit se do sféry placené práce – nízké vzdělanostní aspirace, nedostatečná efektivita a atraktivita vzdělání

Různé výklady sociální exkluze

- **strukturní definice** – exkluze jako strukturní problém, poukazuje především na podobu vzdělání, sociální distribuci příjmů a prostorovou diferenciaci obyvatel, stejně jako význam národních i globálních ekonomických sil
 - Komplexita situace sociálního vyloučení
 - Problematické propojení mezi sociální inkluzí a účasti na placené práci
 - Vzdělání jako klíčový faktor pro sociální exkluzi a inkluzi ?
 - Strukturní nezaměstnanost, příjmová polarizace a stratifikovaný přístup na pracovní trh, stejně jako na trh se vzděláním
 - Primární a sekundární trh práce, prekarizace zaměstnání, negativní flexibilita
 - Exkluze jako vysoká zranitelnost (život od výplaty k výplatě)
 - Kultura chudoby jako způsob adaptace – beznaděj, nulové vyhlídky na úspěch, fatalismus, nedůvěra k autoritám (Lewis, 60. léta)

Ochutnávka otrávené vodky ze sociálního dna (Pavel Šplíchal, HN)

V souvislosti s aférou se v médiích objevují místa, která bychom tam za jiných okolností neviděli

„Vrstva lidí, pro které je pití tvrdého alkoholu z malých večerek a na stáncích každodenní záležitostí, se potichu rozrůstá. Fakt, že se jedná o lidi, kteří mají hluboko do kapsy, není třeba zdůrazňovat. Alkohol je pro ně často jedinou možností, jak uniknout ze světa, ve kterém nemají žádnou perspektivu.“

„Chtít však v masovém měřítku po lidech žijících v místech s vysokou nezaměstnaností, bez vzdělání či aspoň použitelné kvalifikace, aby ze dne na den vzali rozum do hrsti, doučili se angličtinu, rekvalifikovali se a odstěhovali do Prahy, je naivita. Situace, ve které se tito lidé nacházejí, se nezrodila přes noc.“

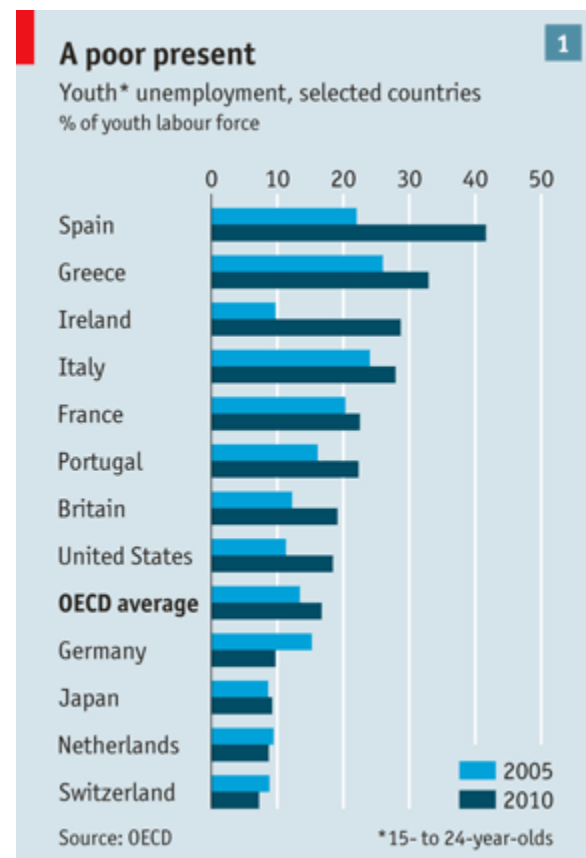
„Občanství druhé kategorie vytváří i poptávku po zboží a službách druhé kategorie.“



Ztracená generace

„Studovala jsem pro svět, který neexistuje“

- procházíme největší sociální a ekonomickou změnou v moderní historii
- nová fáze vztahu mezi prací a vzděláním
- přímé a nepřímé náklady
- nezaměstnanost mladých zanechává tzv. „příjmovou jizvu“, která trvá do středního věku
- mladé lidi kromě nezaměstnanosti zasahuje také prekarizace práce (prac. smlouvy na dobu určitou, stáže atd.)



Nezaměstnanost

<http://www.datovazurnalistika.cz/vyvoj-nezamestnanosti-v-letech-2000-2015-dz/>



Univerzita Tomáše Bati ve Zlíně

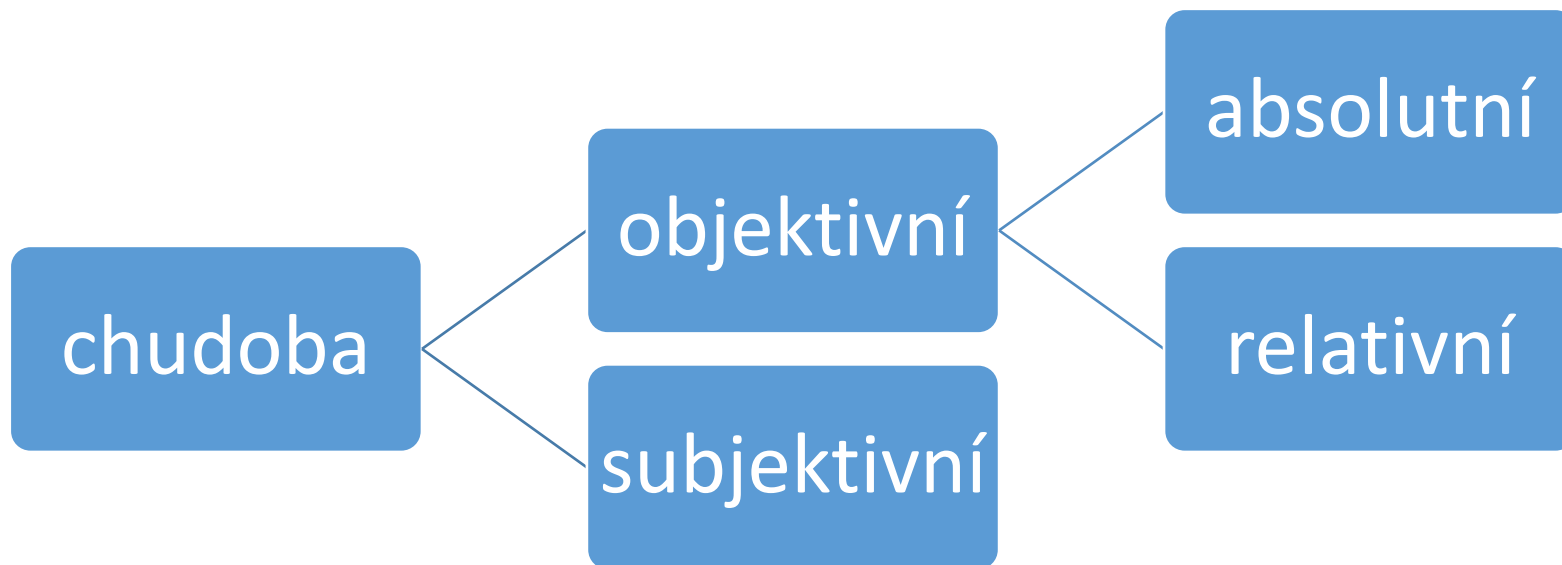
INVESTICE DO ROZVOJE VZDĚLÁVÁNÍ

Názory české populace na příčiny chudoby (EVS 2008)

Proč lidé žijí v nouzi – 1. důvod

mají smůlu	jsou líní	je to bezpráví	součást pokroku	nic z uvede-ného
25%	45%	16%	9%	5%
27%	45%	15%	8%	6%
23%	45%	16%	11%	5%
28%	44%	12%	8%	8%
23%	42%	16%	12%	7%
25%	47%	14%	10%	4%
25%	44%	21%	8%	3%
32%	41%	14%	6%	7%
27%	43%	19%	8%	3%

Koncepty chudoby



Absolutní chudoba

- vztahuje se k holému přežití
- nedostatek jídla, pitné vody, zdravotní péče, přístřeší, vzdělání, informace, riziko smrti
- OSN pracuje s indikátorem života s 1 nebo 2 USD/osobu/den
- nevýhody tohoto indikátoru

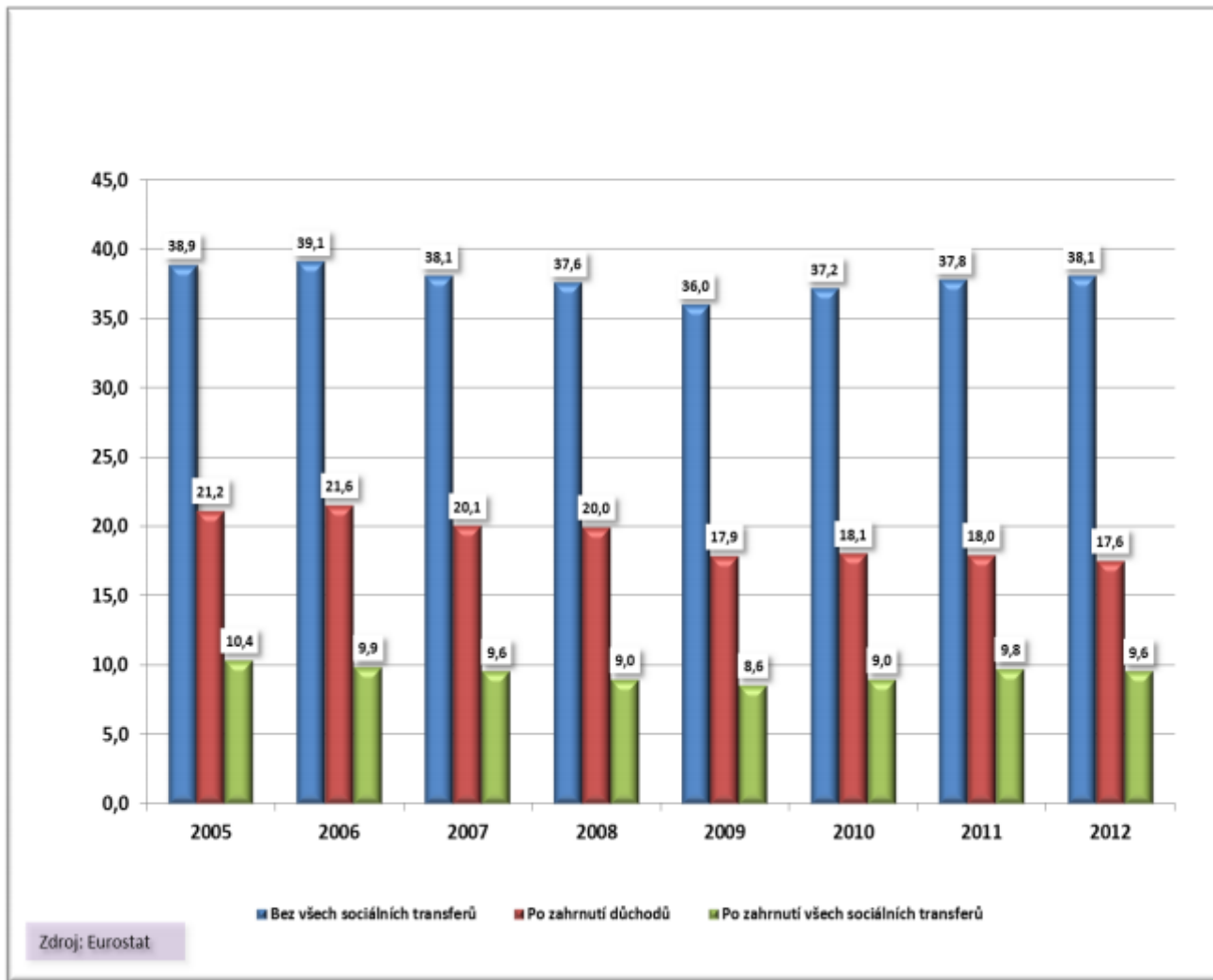
Relativní chudoba

- založena na rozložení příjmů domácností, pohyblivá v závislosti na vývoji celkové příjmové úrovně
- určena vzdáleností od prům. životního standardu společnosti
- např. úroveň bydlení, předměty dlouhodobé spotřeby, nemožnost spořit apod.

Příjmová chudoba

- Samostatně žijící osoba se považuje za chudou, pokud je její **příjem nižší než 9 420 korun měsíčně** (např. v Německu je to asi 20 670 Kč)
- Pokud žije dospělý člověk s malým dítětem, stát jej považuje za chudého, pokud jeho příjem nepřekročí 12 246 korun. Pro čtyřčlennou domácnost se dvěma dětmi staršími třinácti let platí hranice 23 550 korun
- V roce 2012 se příjmová chudoba týkala 9,6 % domácností
- Nejvíce se příjmová chudoba dotýká osob nezaměstnaných (46,4 %) , osob žijících v domácnostech se třemi a více závislymi dětmi (24,5 %) u neúplných rodin (36, 3 %)
- Chudoba se týká více žen (10, 7 %) než mužů (8, 9 %) a dětí do 17 let (15, 2 %)
- Mnohem vyšší počet lidí žije těsně nad hranicí chudoby, což znamená, že jejich roční příjmy jsou maximálně 131 880 korun, tedy v průměru 10 990 korun měsíčně. Lidí, kteří jsou těsně nad hranicí chudoby, v ČR žije 1,7 milionu, tedy 16,6 % populace.

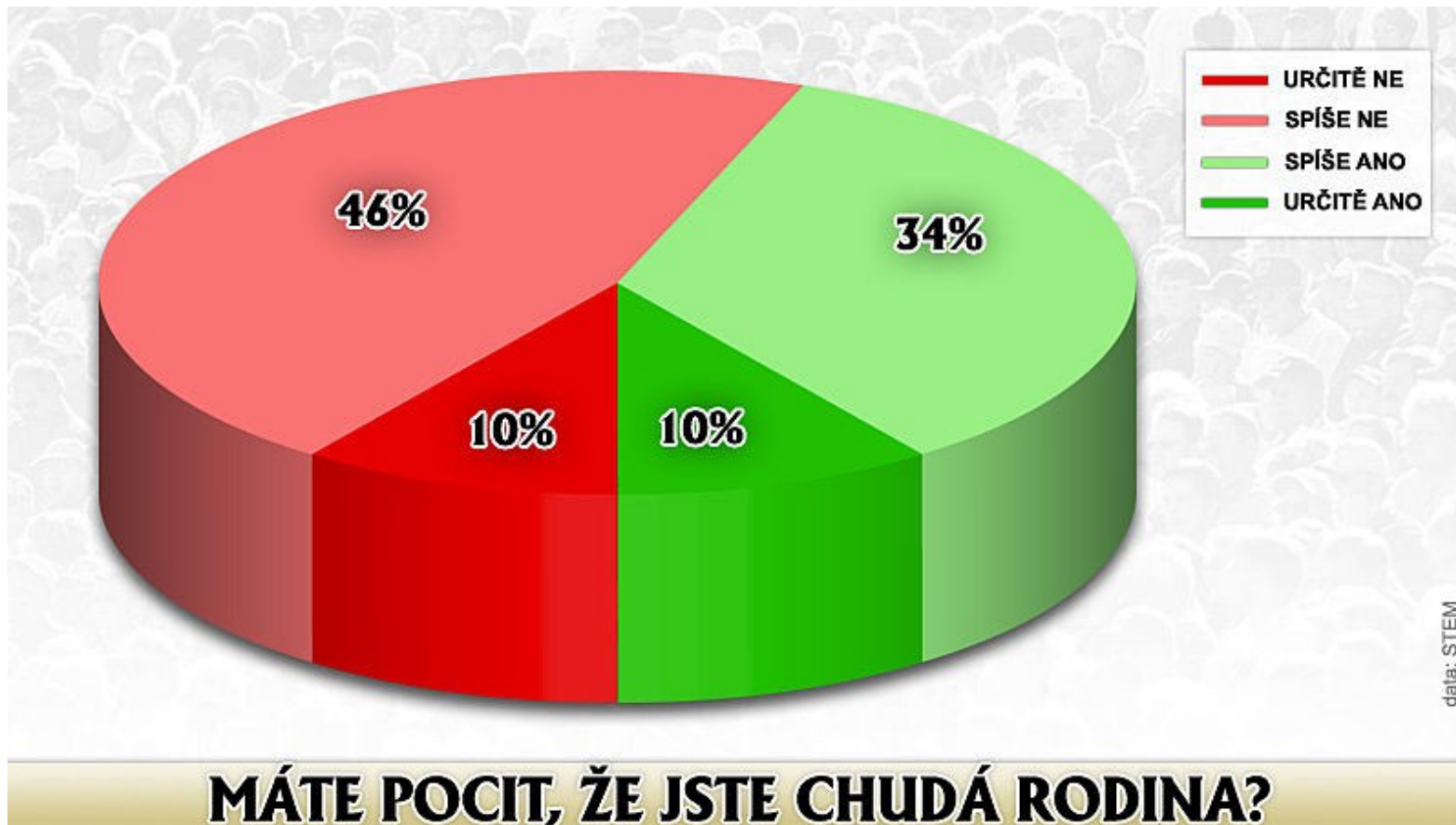
Graf č. 1 Populace žijící pod hranicí chudoby před a po sociálních transferech v ČR v letech 2005-2012



Subjektivní koncepty chudoby

- plyne z deklaráce dotázaného
- hodnocení vlastní životní situace jedincem či domácností
- aspekt prožívání, vnímání
- porovnání majetku jedince/domácnosti:
 - s tím, co chce, čeho chce dosáhnout
 - s tím, co si myslí, že si zaslouží
 - s tím, co si myslí, že skutečně potřebuje
 - s tím, co mají druzí

Subjektivní chudoba v ČR v roce 2011



data: STEM

MÁTE POCIT, ŽE JSTE CHUDÁ RODINA?

Podíl domácností, které obtížně vyjdou s měsíčním příjmem

<http://www.datovazurnalistika.cz/vice-nez-polovina-domacnosti-nevyjde-s-prijmem/>



Univerzita Tomáše Bati ve Zlíně

inovace výuky regionálního rozvoje,
INVESTICE DO ROZVOJE VZDĚLÁVÁNÍ

Chudoba jako materiální deprivace

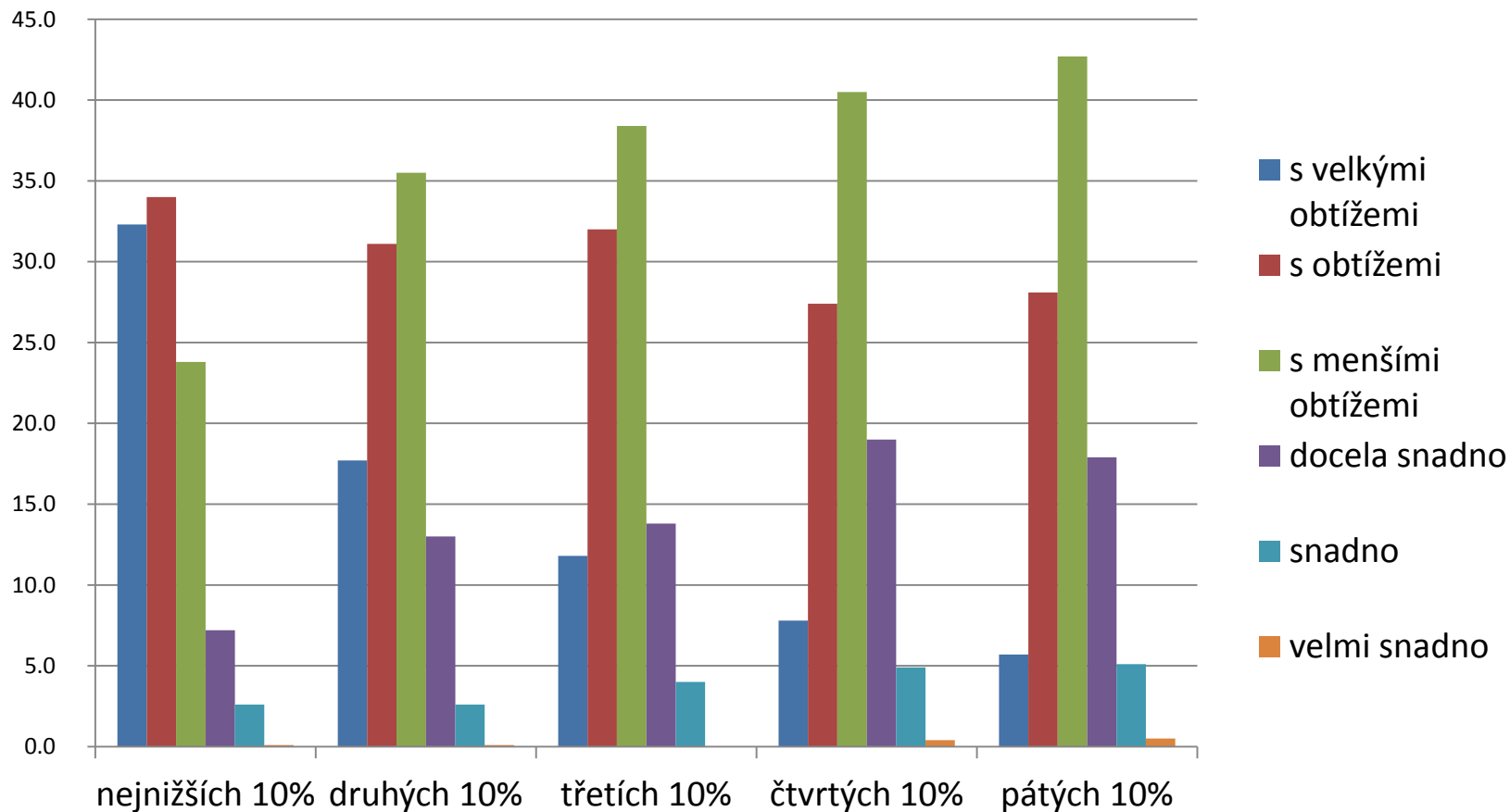


inovace výuky regionálního rozvoje,
INVESTICE DO ROZVOJE VZDĚLÁVÁNÍ

ČZ.1.07/2.2/01/01/001/2012

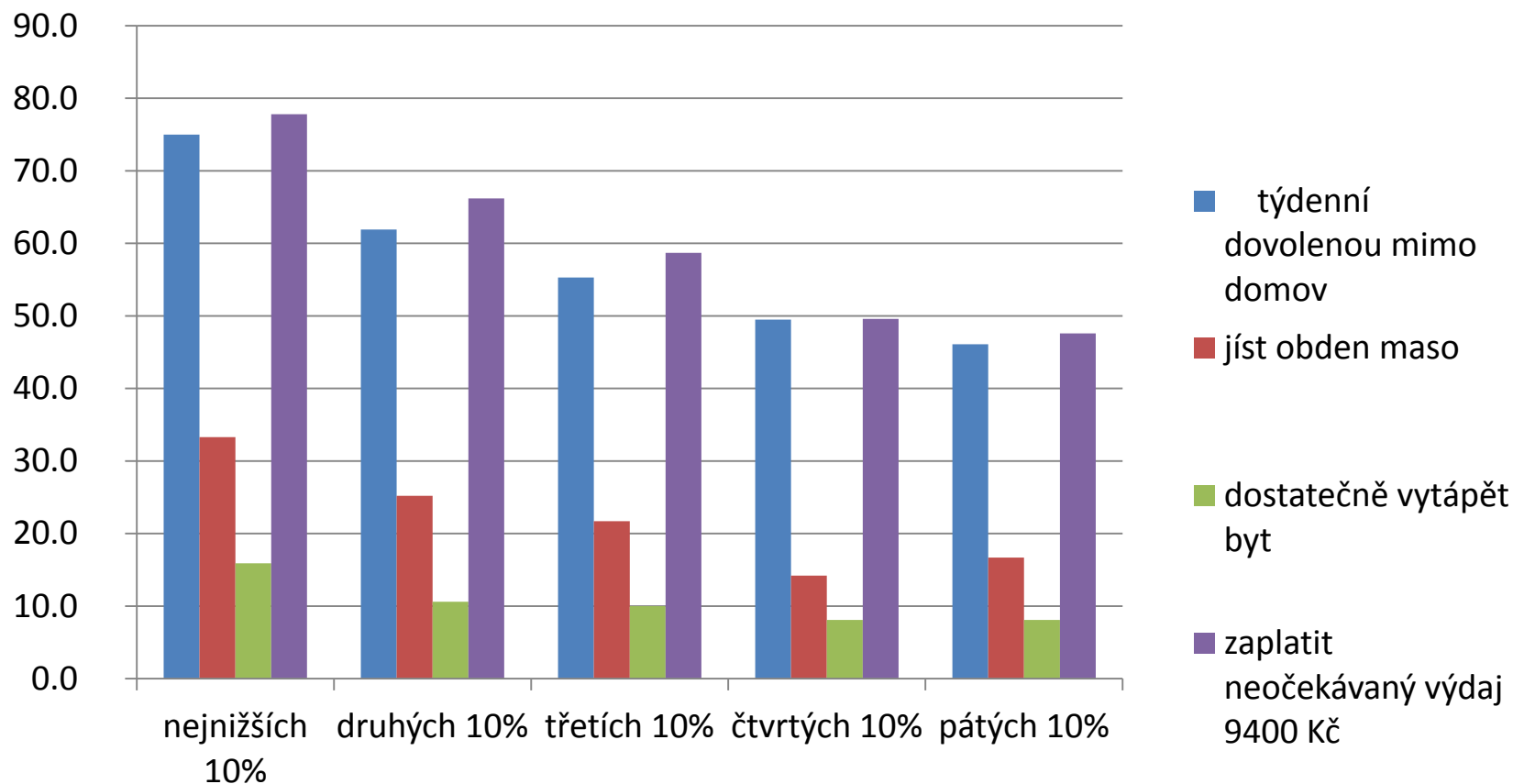
Domácnost vycházela s příjmem ...

Příjmy a životní podmínky domácností 2013, ČSÚ



Domácnost si nemohla dovolit...

Příjmy a životní podmínky domácností 2013, ČSÚ



evropský
sociální
fond v ČR



EVROPSKÁ UNIE



MINISTERSTVO ŠKOLSTVÍ,
MLÁDEŽE A TĚLOVÝCHOVY



OP Vzdělávání
pro konkurenceschopnost

Univerzita Tomáše Bati ve Zlíně

inovace výuky regionálního rozvoje,
INVESTICE DO ROZVOJE VZDĚLÁVÁNÍ

Souhrnné indikátory „Míra ohrožení chudobou nebo sociálním vyloučením“



Univerzita Tomáše Bati ve Zlíně

inovace výuky regionálního rozvoje,
INVESTICE DO ROZVOJE VZDĚLÁVÁNÍ

Souhrnný indikátor chudoby

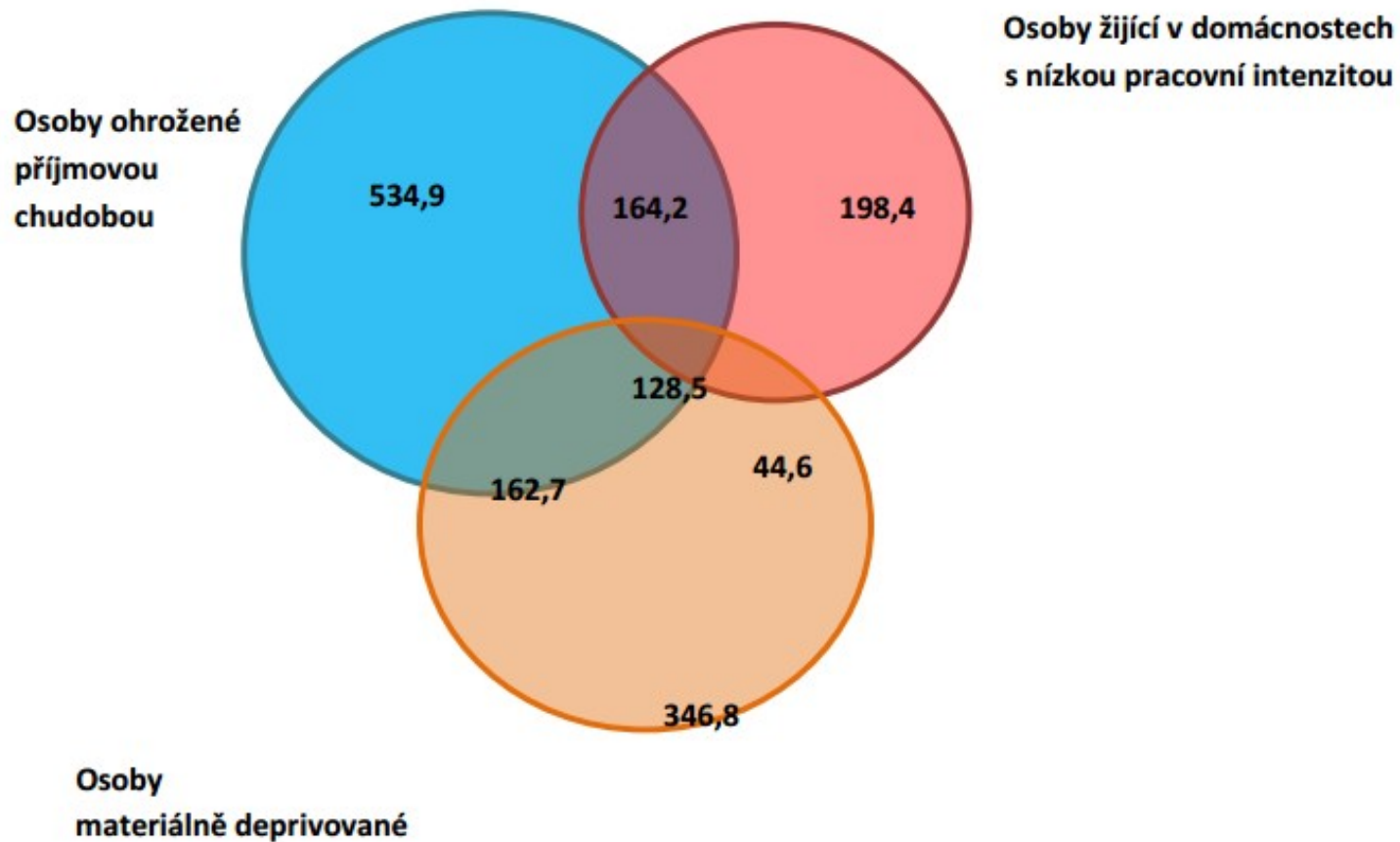
Tři hlavní ukazatele jsou:

(1) míra ohrožení chudobou – podíl osob s ekvivalizovaným disponibilním příjmem pod hranicí chudoby, která je stanovena jako 60 % mediánu národního ekvivalizovaného disponibilního příjmu na spotřební jednotku (po sociálních transferech);

(2) materiální deprivace – počet a podíl osob, které si nemohou dovolit nejméně čtyři z následujících devíti položek: 1) zaplatit nájem nebo účty, 2) adekvátně vytápět dům či byt, 3) uhradit nečekaný výdaj ve stanovené výši, 4) jídlo s masem nebo jeho vegetariánským ekvivalentem každý druhý den, 5) jeden týden dovolené mimo domov v roce, 6) osobní automobil, 7) pračku, 8) barevnou televizi, 9) telefon;

(3) osoby žijící v domácnostech s nízkou pracovní intenzitou - počet a podíl osob ve věku 0-59 let, které žijí v domácnostech bez zaměstnané osoby nebo s velmi nízkou pracovní intenzitou (tzn. v domácnostech, kde dospělé osoby ve věku 18-59 let během uplynulého roku vůbec nepracovaly nebo využily méně než 20 % jejich celkového pracovního potenciálu) vztahený k celé populaci ve věkové kategorii 0-59 let.

Obrázek č. 1 Počty osob (v tis.) ohrožených chudobou nebo sociálním vyloučením v roce 2012



Lidé ohroženi chudobou a sociálním vyloučením (EUROSTAT, 2011)

	Total
EU28	24.3
Belgium	21.0
Bulgaria	49.1
Czech Republic*	15.4
Denmark	18.9
Germany	19.9
Estonia*	23.4
Ireland	29.4
Greece	31.0
Spain	27.0
France	19.3
Croatia	32.7
Italy	28.2
Cyprus	24.6
Latvia*	36.6
Lithuania*	32.5
Luxembourg	16.8
Hungary*	32.4
Malta*	22.2
Netherlands	15.7
Austria	16.9
Poland*	26.7
Portugal	24.4
Romania	40.3
Slovenia*	19.6
Slovakia	20.6
Finland*	17.2
Sweden	16.1
United Kingdom	22.7
Iceland	13.7
Norway*	13.8
Switzerland	17.2

* 2012 data
- Not applicable



Univerzita Tomáše Bati ve Zlíně

inovace výuky regionálního rozvoje,
INVESTICE DO ROZVOJE VZDĚLÁVÁNÍ

Podpora v nezaměstnanosti

- Zaměstnanec, který z práce odešel **z vlastní vůle** podá výpověď nebo odejde dohodou má nárok pouze na **45 % průměrného měsíčního čistého výdělku** nebo vyměřovacího základu.
- Pokud ale naopak zaměstnanec dostane **výpověď**, zůstane mu podpora ve výši, která činí **první 2 měsíce** podpůrní doby **65 %**, **další 2 měsíce 50 %** a po zbývajících podpůrní dobu **45 %** průměrného měsíčního čistého výdělku nebo vyměřovacího základu.
- Délka podpůrní doby je stanovena u osob **do 50 let na 5 měsíců**, **od 50 do 55 let na 8 měsíců** a **nad 55 let 11 měsíců**.

- Nárok: občan ČR, který v posledních dvou letech před zařazením do evidence uchazečů o zaměstnání získal alespoň 12 měsíců důchodového pojištění nebo potřebnou dobu pojištění získal prostřednictvím tzv. náhradních dob (pobírání invalidního důchodu pro invaliditu třetího stupně, péče o dítě do čtyř let, atd.)
- Kdo dostane **odstupné (odbytné, odchodné)**, tak se mu podpora odloží na tolik měsíců za kolik odstupné dostal. Po uplynutí počtu měsíců odstupného může začít pobírat podporu ve standardní výši a délce.
- Změnou zákona o zaměstnanosti, platné od 1.1.2011 **končí možnost přivýdělku** po dobu pobírání podpory v nezaměstnanosti.
- Podpora v nezaměstnanosti se rovněž **odmítá** tomu, kdo v posledních šesti měsících před (opětovným) zařazením do evidence uchazečů bez vážného důvodu opakovaně sám ukončil vhodné zaměstnání, zprostředkované úřadem práce.

Míra nezaměstnanosti podle vzdělání

- <http://www.datovazurnalistika.cz/ceskym-detem-hrozi-chudoba-vyrazne-vic-nez-jinde-v-eu/>



Míra ohrožení dětí chudobou

<http://www.datovazurnalistika.cz/ceskym-detem-hrozi-chudoba-vyrazne-vic-nez-jinde-v-eu/>



inovace výuky regionálního rozvoje,
INVESTICE DO ROZVOJE VZDĚLÁVÁNÍ

Dluhy a exekuce

- každá pátá exekuce je uvalena na důchod nebo sociální dávky
(loni se z celkového počtu 751 440 exekucí dotklo dávek a důchodů 134 673)

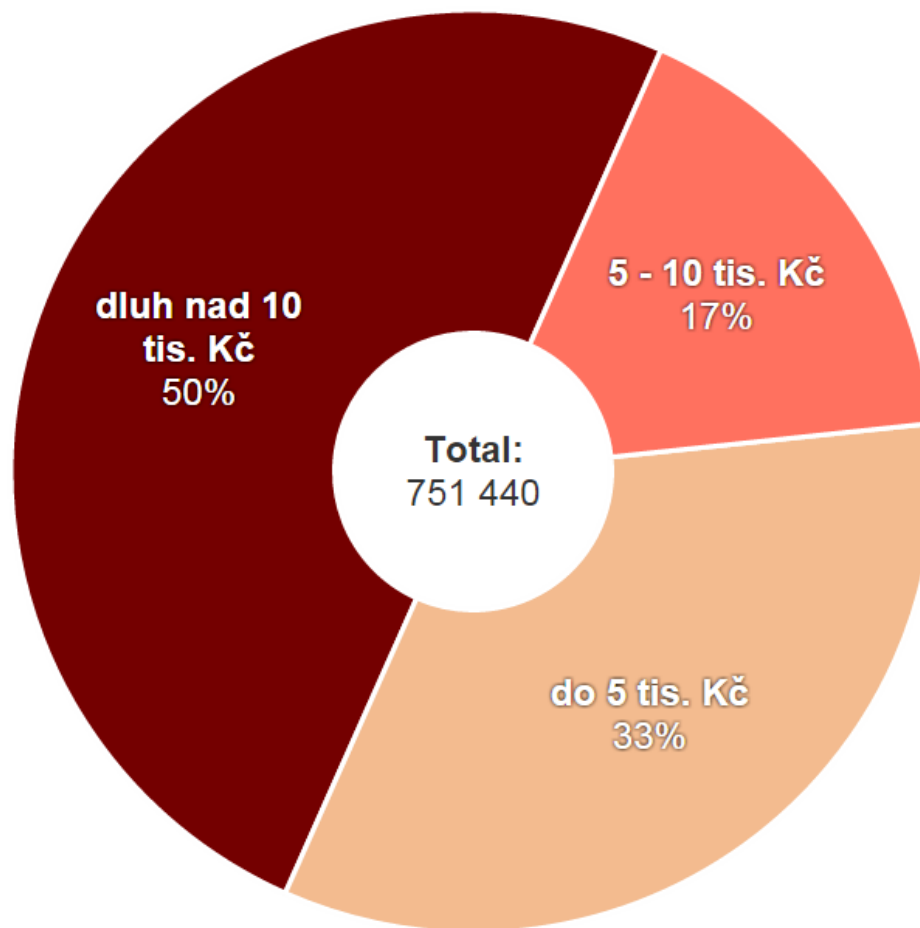


Univerzita Tomáše Bati ve Zlíně

inovace výuky regionálního rozvoje,
INVESTICE DO ROZVOJE VZDĚLÁVÁNÍ

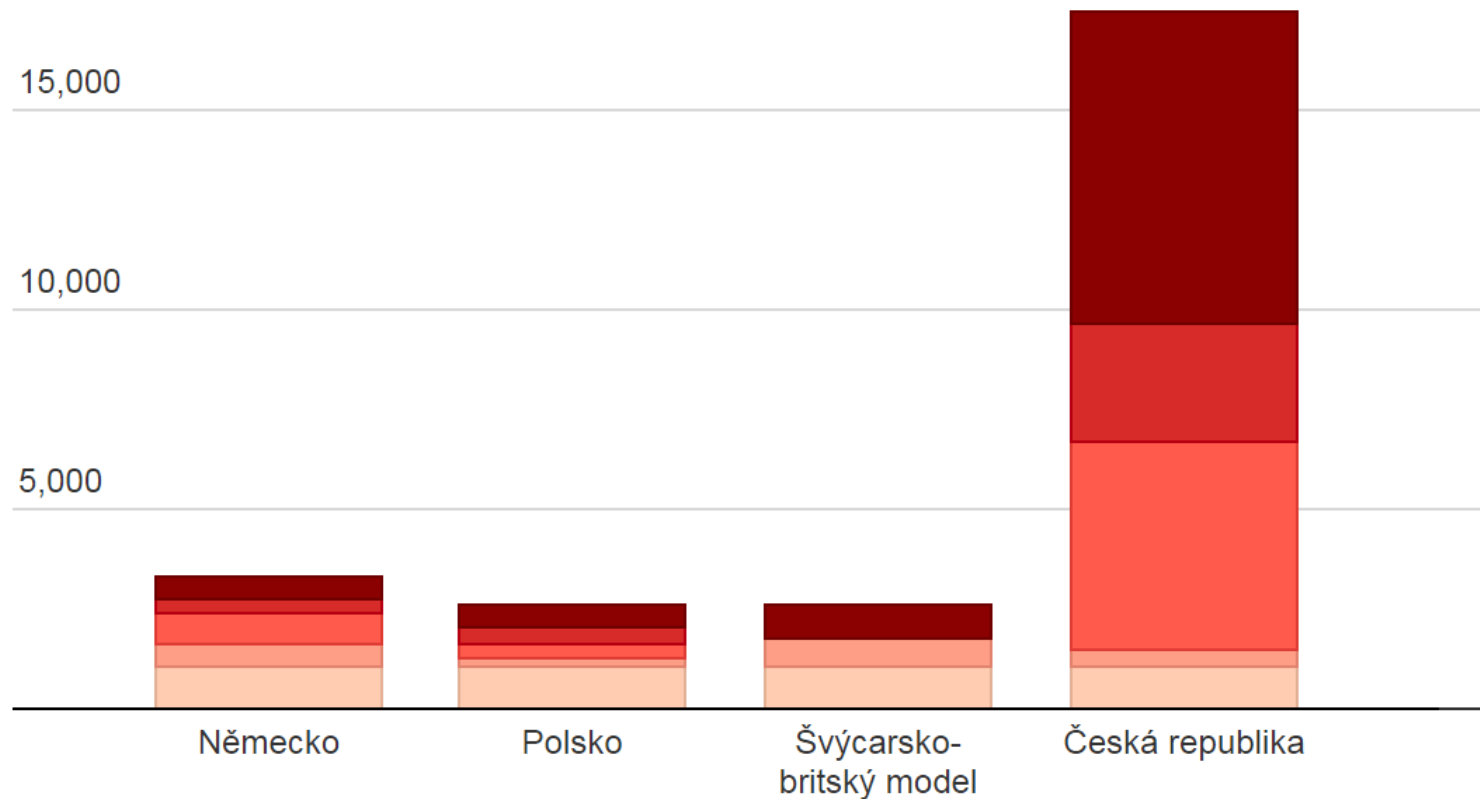
Rozdělení exekucí podle výše dluhu

pozn.: jde o celkový počet exekucí na fyzické i právnické osoby



Skladba dluhu a následného příslušenství

Dluh Soudní poplatek Nálezací řízení Exekuční řízení Odměna exekutora



Created with [Datawrapper](#)

[Get the data](#)



evropský
sociální
fond v ČR



EVROPSKÁ UNIE



MINISTERSTVO ŠKOLSTVÍ,
MLÁDEŽE A TĚLOVÝCHOVY



OP Vzdělávání
pro konkurenceschopnost

Univerzita Tomáše Bati ve Zlíně

inovace výuky regionálního rozvoje,
INVESTICE DO ROZVOJE VZDĚLÁVÁNÍ

Sociální dávky v rámci státního rozpočtu



MINISTERSTVO ŠKOLSTVÍ,
MLÁDEŽE A TĚLOVÝCHOVY
OP Vzdělávání
inovace výuky regionálního rozvoje,
INVESTICE DO ROZVOJE VZDĚLÁVÁNÍ

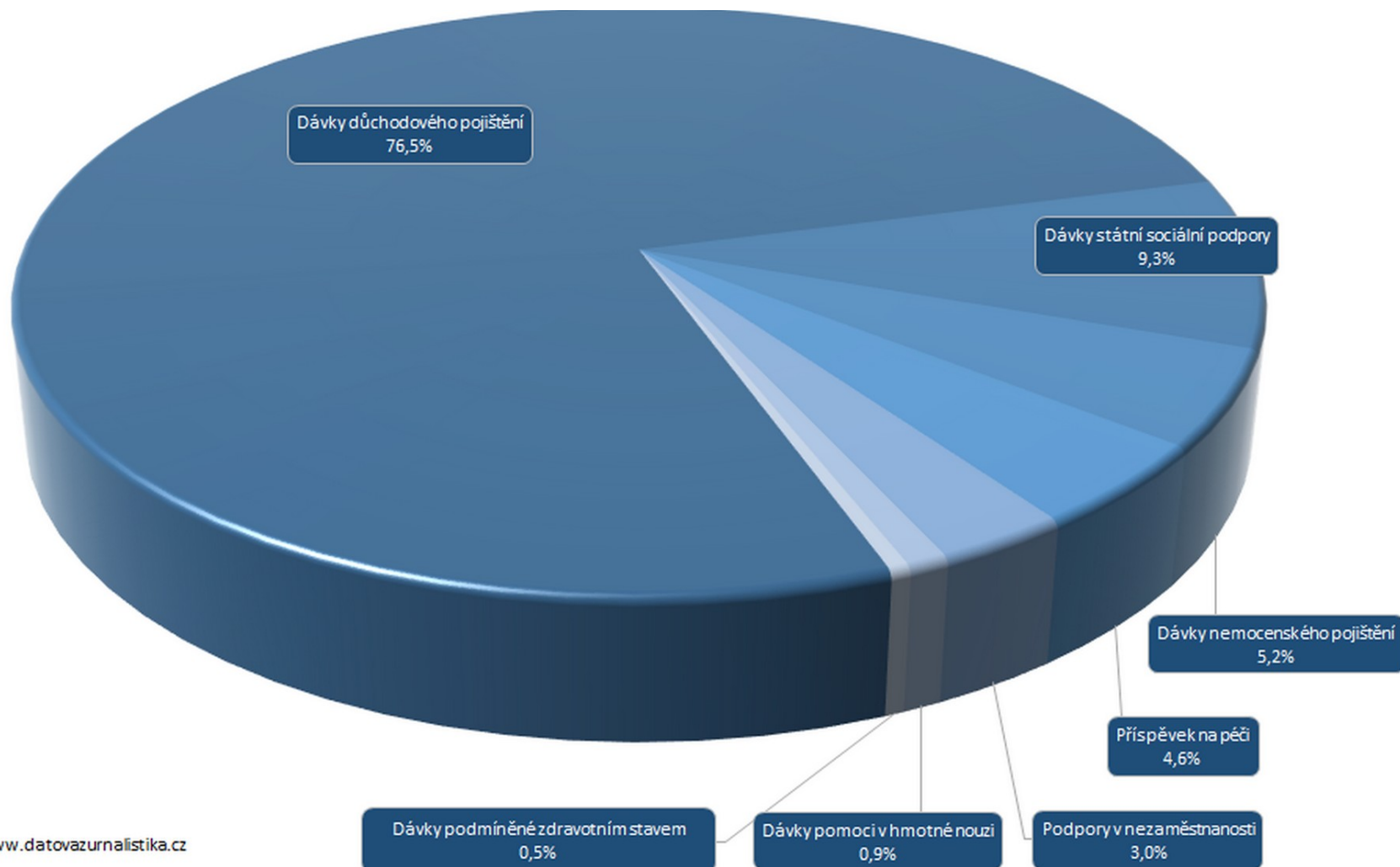
Státní sociální podpora

- Přídavek na dítě
- Rodičovský příspěvek
- Porodné
- Pohřebné
- Příspěvek na bydlení



Univerzita Tomáše Bati ve Zlíně

inovace výuky regionálního rozvoje,
INVESTICE DO ROZVOJE VZDĚLÁVÁNÍ



www.datovazurnalistika.cz



Univerzita Tomáše Bati ve Zlíně

inovace výuky regionálního rozvoje,
INVESTICE DO ROZVOJE VZDĚLÁVÁNÍ

Feminizace chudoby

- Zvyšující se podíl a převaha chudoby mezi ženami ve srovnání s muži (ženy dle odhadů celosvětově tvoří 70 % všech osob žijících pod hranicí chudoby).
- Svobodné ženy, osamělé matky, staré ženy (vdovy), i ženy uvnitř rodin

Feminizace chudoby

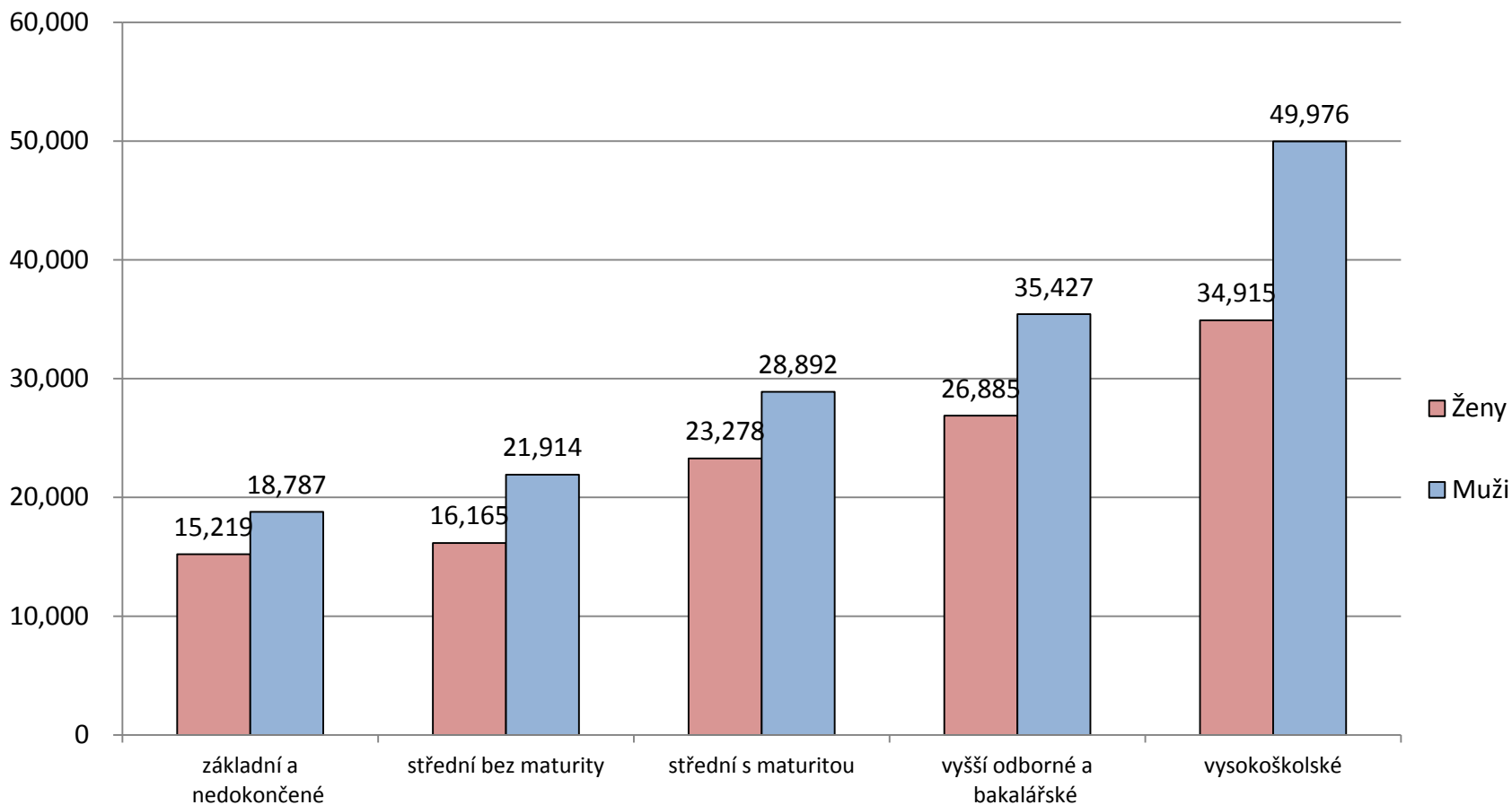
- Příčiny:

1. Nerovnost v zaměstnání - menší zaměstnanost, větší nezaměstnanost; segregace a diskriminace na pracovním trhu
2. Nerovnost v soukromé sféře – nerovné rozdělení zdrojů v rodinách, vklad neplacené práce žen (zejména pečovatelské)
3. Dopad různých událostí životního cyklu, porodu, rozvodu a ovdovění (ženy výrazně častěji v jednorodičovských nebo jednočlenných domácnostech)

Nerovnost v zaměstnání

- Více žen mezi nezaměstnanými a mezi dlouhodobě nezaměstnanými (o 3 %)
- Více žen na sekundárním pracovním trhu
- Platová diskriminace
- Skleněný strop, skleněný výtah, dřevěné potrubí
- Segregace žen na pracovním trhu
- Sféry označované ze mužské a ženské jsou hodnoceny jinak a přinášejí jiný status
- Stejně tak přináší jiný status stejné povolání, pokud je vykonáváno mužem a ženou
- „Pečovatelská“ zaměstnání jako špatně placená a koncentrující se na sekundárním trhu práce

Průměrná hrubá měsíční mzda mužů a žen v CZK podle vzdělání v roce 2012



evropský
sociální
fond v ČR



EVROPSKÁ UNIE



MINISTERSTVO ŠKOLSTVÍ,
MLÁDEŽE A TĚLOVÝCHOVY



OP Vzdělávání
pro konkurenceschopnost

Univerzita Tomáše Bati ve Zlíně

INVESTICE DO ROZVOJE VZDĚLÁVÁNÍ

Zdroj: *Struktura mezd
zaměstnanců 2012,
ČSÚ*

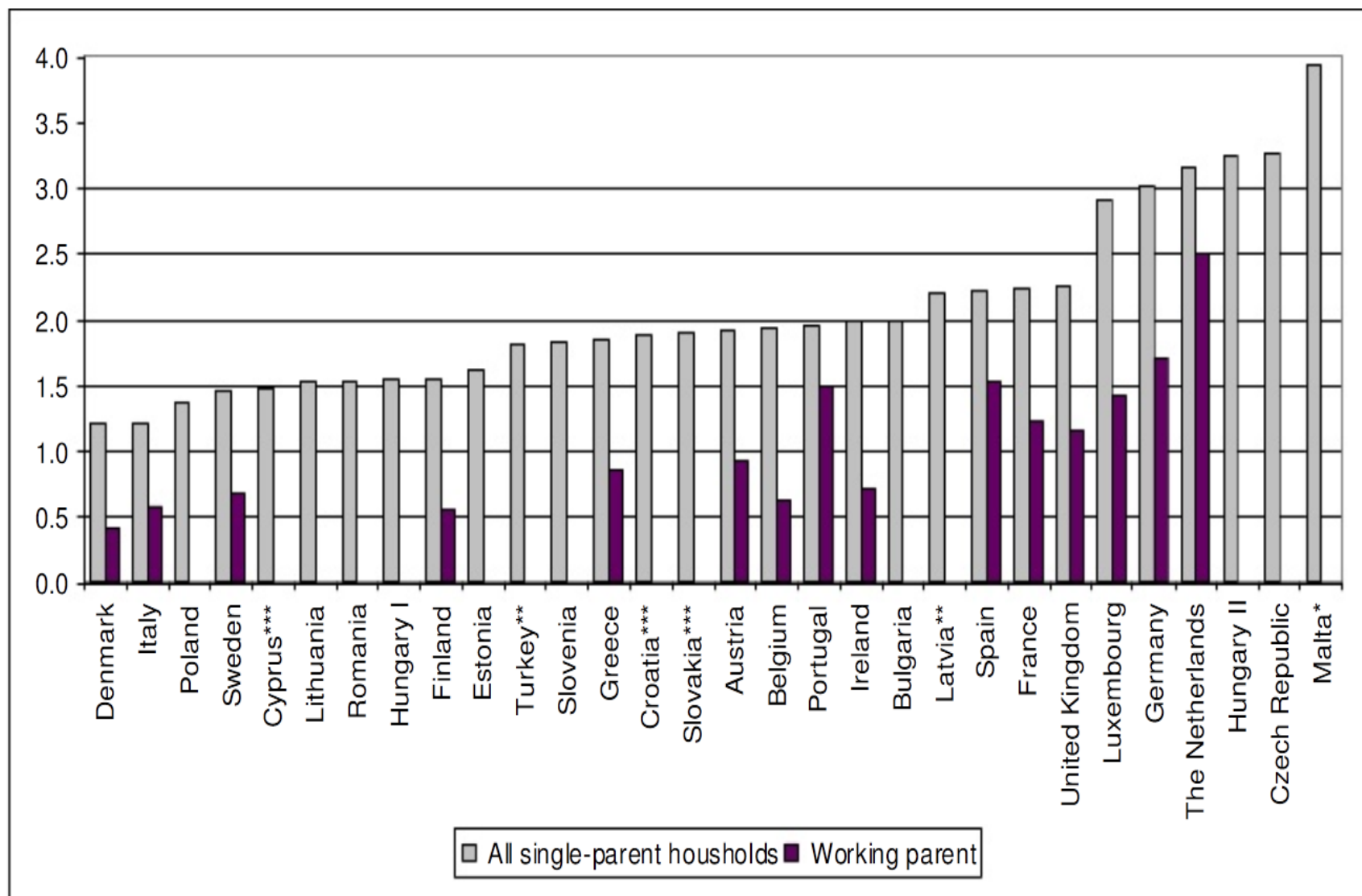
Neúplné rodičovské domácnosti



Univerzita Tomáše Bati ve Zlíně

Inovace výuky regionálního rozvoje,
INVESTICE DO ROZVOJE VZDĚLÁVÁNÍ

Poverty risk of single-parent families in the member states of the European Union, in accession and candidate countries at the turn of the millennium



Source: Bardone and Guio (2005), EUROSTAT (2005)

Notes: The data are for 2001, except: * year 2000, ** year 2002, *** year 2003.

Hungary I—official report by the HCSO ratified by EUROSTAT; Hungary II—results of the TÁRKI Monitor.

Jak vzniká neúplná rodinná domácnost?

- Ovdověním
- Rozvodem
- Mateřstvím bez partnera

Výživné

- Jak se stanovuje výživné?
- V roce 2013 dosáhly dluhy na výživném 13 miliard korun, 39 – 50 % rodičů neplatí výživné
- V roce 2013 české soudy podle ČSÚ vydaly 156 tisíc exekucí na základě neplacení alimentů
- Jen v roce 2013 rozhodovaly soudy v ČR o celkem 13 479 osobách, jež byly obviněny z trestného činu zanedbání povinné výživy. 459 osob dostalo trest odnětí svobody nepodmíněně.
- K prosinci 2013 si odpykávalo trest ve věznicích kvůli zanedbání povinné výživy podle Vězeňské služby více než 700 osob. Rok předtím to bylo 1659 odsouzcenců z celkového počtu více než dvaceti tisíc osob ve výkonu trestu odnětí svobody.
- Je v ČR stanoveno minimální výživné?

Orientační tabulka pro určování výše výživného

Věk dítěte	Výživné z čisté mzdy
0 – 5 let	11 – 15 %
6 – 9 let	13 – 17 %
10 – 14 let	15 – 19 %
15 – 17 let	16 – 22 %
18 a více let	19 – 25 %

Rozhodování soudů o výživném 2011

2011 matka	11 343	904	1 103	1 311	1 631
2011 otec	22 966	2 287	2 638	2 764	3 058
Celkem 2011	22 080	2 207	2 488	2 585	2 820

Potíže sendvičové generace

- v roce 2012 byla nezaměstnanost ve věkové skupině 50 –54 let mezi ženami výrazně vyšší (20,4 %) než v případě mužů (15,4 %)
- každá 2. žena 60+ má zkušenost se ztrátou partnera (jen každý 10. muž)

Osoby starobní a invalidní důchod podle průměrné výše důchodu a pohlaví,
31.12.2012. Zdroj: MPSV ČR

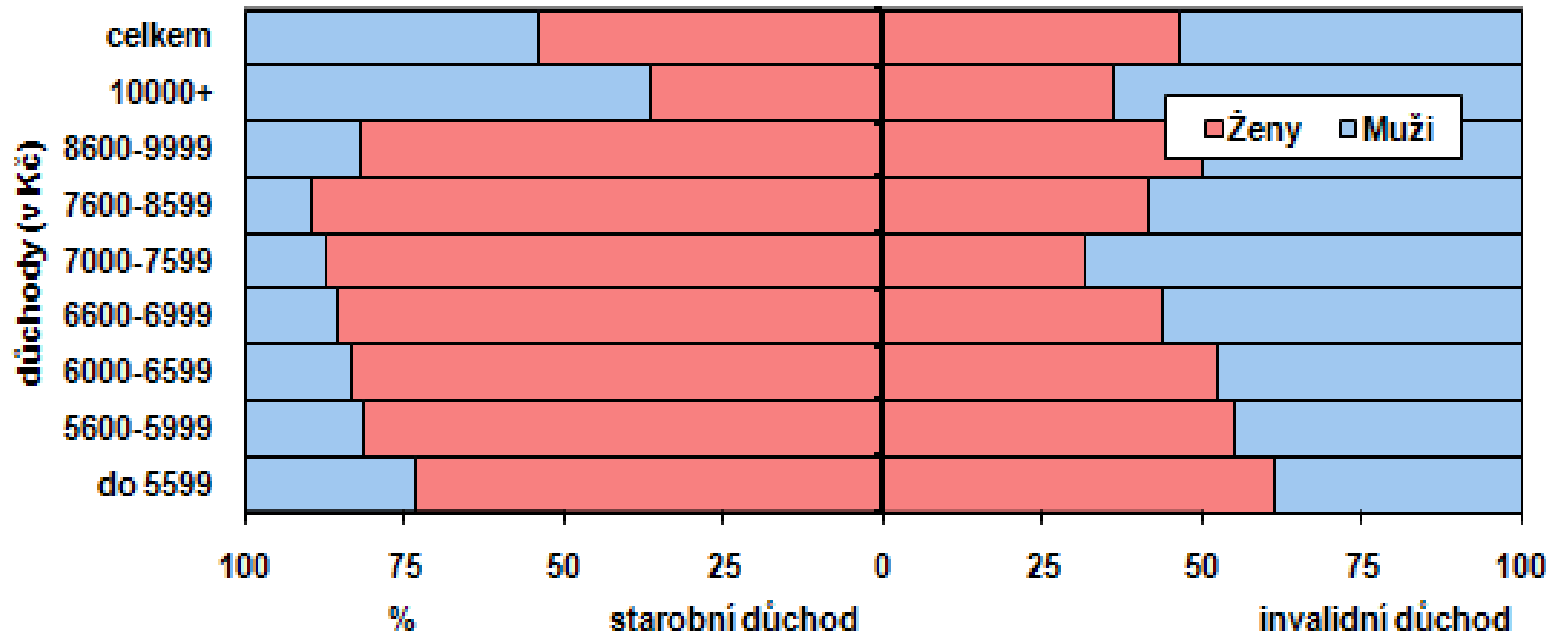
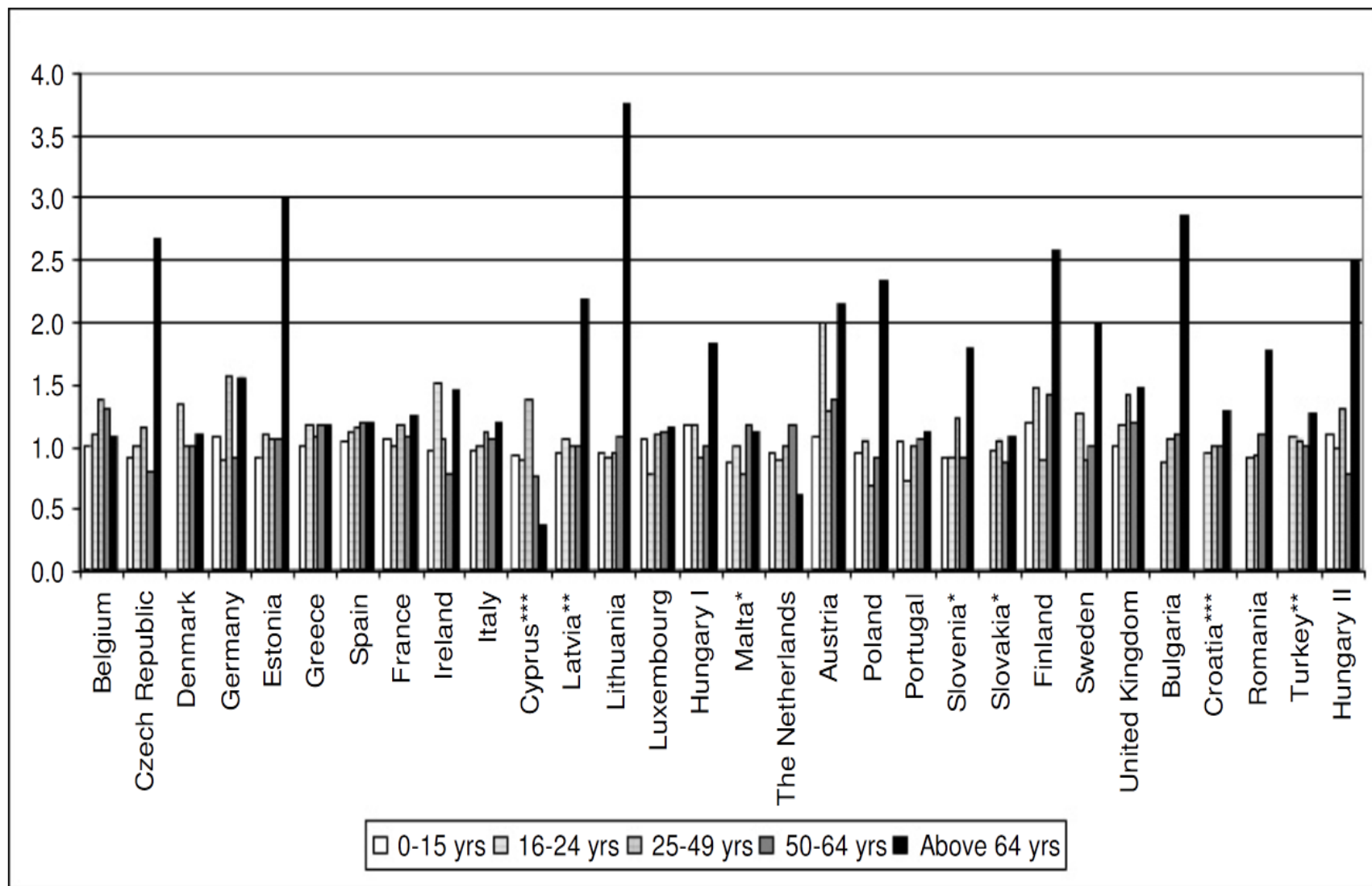


Figure 3

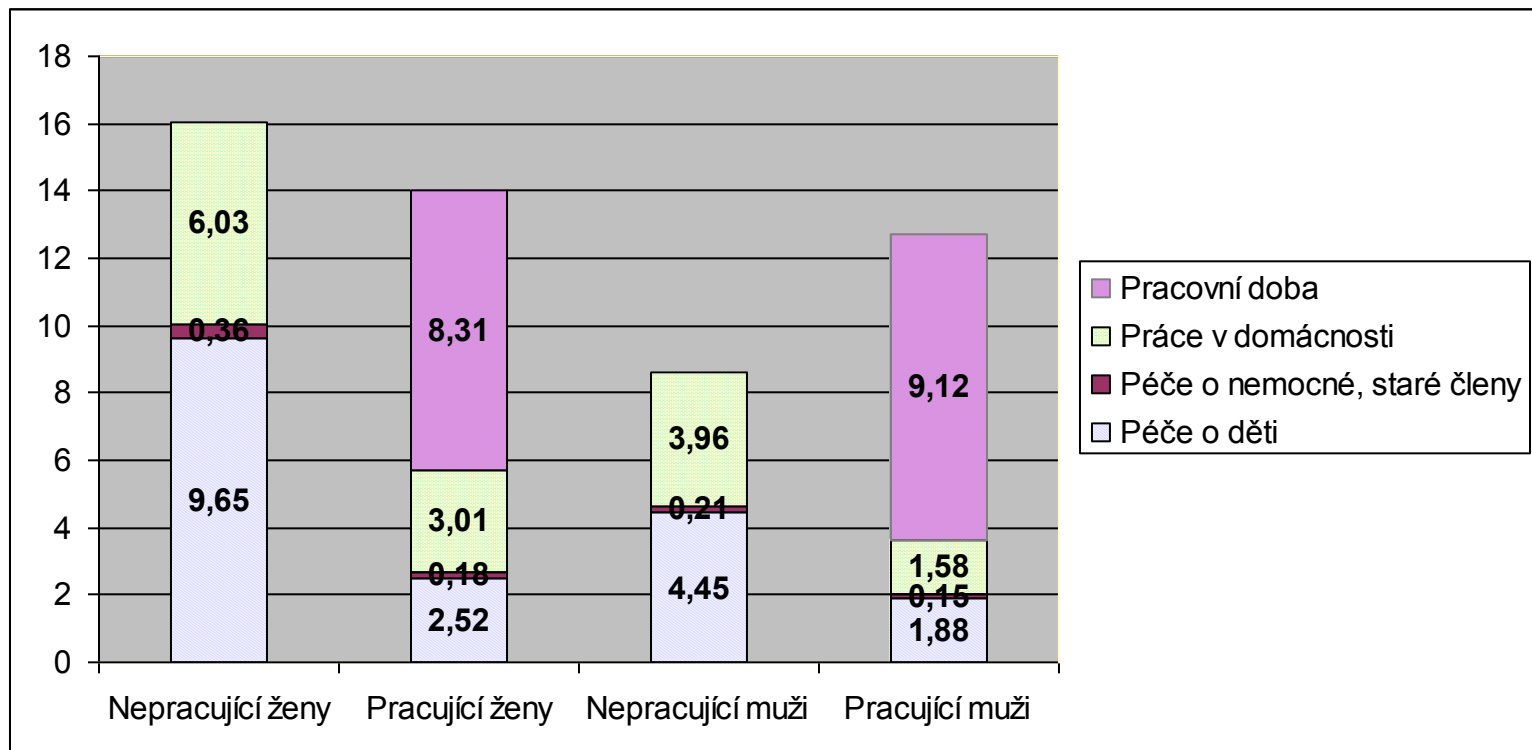
Relative poverty risk by gender, broken down into age groups in the member states of the European Union, in accession and candidate countries at the turn of the millennium



Source: Commission (2004a), Dennis and Guio (2004), EUROSTAT (2005)

Note: The data are for 2001, except: * year 2000, ** year 2002, *** year 2003. The countries are arranged in order of increasing poverty

Denní objem práce v českých rodinách s dětmi do 18 let (Bierzová, 2006)



Dopad rodičovství

- Rodičovství přináší přerušovanou pracovní kariéru a vede k diskriminaci žen na pracovním trhu
- Ženy nesou přímé i nepřímé náklady založení rodiny
- Muži s dětmi naopak vykazují větší šance na pracovní postup než muži bezdětní (OECD 2002).
- Sociální politika státu nepodporuje pracovní aktivitu žen (dilema produkce x reprodukce)

Evropský rok rovných příležitostí (2007)

Výroky tehdejšího premiéra M. Topolánka

"Žena se může svobodně rozhodnout nemít děti a věřím tomu, že bude mít naprosto stejné uplatnění jako muž."

"Pokud se žena rozhodne věnovat roli, ke které ji určila příroda, tak není diskriminována."



Univerzita Tomáše Bati ve Zlíně

INVESTICE DO ROZVOJE VZDĚLÁVÁNÍ

Vliv sociálních politik

- Dlouhá rodičovská dovolená, silně normativní a bez alternativ, po ní návrat k plným úvazkům
- Nedostatek zařízení pro formální péči o děti - formální péče o děti do tří let (např. Esping-Andersen 2002, Castles 2003) jako nejefektivnější nástroj ovlivňující ženskou zaměstnanost i rozhodování o založení rodiny, její absence jako výrazná bariéra pracovního uplatnění (OECD 2004)
 - **40 % žen by mezi druhým a třetím rokem věku dítěte preferovalo jinou než osobní celodenní péči o dítě**
- Provozní limity těchto zařízení
- Nedostatek částečných úvazků (jen 8 % lidí pracuje na č. ú.)
- Problematický návrat z rodičovské dovolené na pracovní trh

Chtějí české ženy rodit, nebo pracovat?

- Vysoká hodnota rodičovství v ČR
- Dvoupříjmový model rodiny
- Ženy žijící osaměle, nebo v čele domácností (20 % domácností jsou domácnosti s jedním rodičem, 90 % osamělých rodičů jsou ženy)
- Význam práce pro identitu žen - *za důležitou ve svém životě považuje práci 85 % mužů a 83 % žen*
- Rostoucí vzdělanost žen

DILEMA REPRODUKCE X PRODUKCE

- Porodnost v ČR je jedna z nejnižších v Evropě, bezdětnost stoupá, především mezi vzdělanými ženami
- Pracovní participace naopak vysoká (57 % práceschopných žen ve věku 15-64 let pracuje)
- Postavení žen a zvláště žen-matek na trhu práce je jeden z faktorů, který ovlivňuje rozhodnutí žen odkládat nebo případně nerealizovat těhotenství.

Když stát podporuje rodinu, prospěje to rodině?

- *McDonald (2000) upozorňuje na to, že míry porodnosti zůstaly nejvyšší paradoxně v těch vyspělých zemích, kde je v současnosti největší podíl porodů realizován mimo manželství a kde zároveň nacházíme relativně vysoké míry zaměstnanosti žen.*
- *Castles (2003) či Esping-Andersen (1999) poukazují na to, že ve důležitou roli ve vztahu mezi relativně vyšší zaměstnaností žen a relativně vyšší porodností hrají právě politiky umožňující lepší balancování pracovního a rodinného života.*
- Dánsko, Švédsko, Nizozemí, Finsko a Velká Británie - vysoká úroveň zaměstnanosti žen (pohybující se mezi 66 % ve Velké Británii a 72 % v Dánsku) a zároveň i relativně vysoká míra úhrnné plodnosti (mezi 1,7 v Nizozemí až 1,8 ve Finsku a Dánsku)
- Řecko, Itálie, Polsko nebo Španělsko, poměr pracujících žen ve věku 15-64 let nedosahuje ani 50 % (v Itálii a Řecku 45 %, ve Španělsku 48 %), velice nízké míry úhrnné porodnosti (mezi 1,24 v Polsku a 1,34 ve Španělsku).

Familialistické a de-familializující režimy sociálního státu

- **Familialistický systém** - veřejné politiky státu předpokládají – ba dokonce trvají na tom – že primárně to jsou domácnosti, kdo nese zodpovědnost za sociální zabezpečení (welfare) svých členů
- *režimy sociálního státu, jež spoléhají na pečující funkci rodiny, aktivně ji podporují a chápou rodinu jako hlavního poskytovatele péče*
- **De-familializující režim** je takový, který usiluje o odlehčení tohoto břemene domácností a o osvobození jedince ze závislosti na rodinných vazbách
- *režimy, jež usilují o osvobození rodiny od těchto závazků a umožňují poskytování adekvátních veřejných či soukromých služeb (de-familializující režimy).* Mezi de-familializující politiky řadí například veřejně poskytovaná formální péče o děti, veřejné sociální služby či státní dotace na nákup těchto služeb na trhu (Leitner 2003).

(Esping-Andersen 1999: 51).

Tabulka 3 Placená rodičovská dovolená a formální péče o děti do 3 let v původních zemích EU-15 a České republice

	Příspěvek v době rodičovské dovolené (placená rodičovská dovolená)	% dětí mladších 3 let ve službách formální péče
Dánsko	Dávka odvozená od předchozího platu po 32 týdnů	56
Švédsko	80% předchozí mzdy po 360 dní ^a , poté plošná dávka až 4 měsíce (pokud oba rodiče využijí své vyhrazené 2 měsíce)	41
Belgie	Plošná dávka 6 měsíců, příp. 1 rok, pokud je RD čerpána částečně	81 (Flandry) 33 (Valonsko)
Francie	Plošná dávka po 6 měsíců u prvního dítěte, po 3 roky u dvou a více dětí	43
Finsko	66% předchozí mzdy po 26 + 12 týdnů, poté plošná dávka do tří let věku dítěte	21
Německo	Plošná dávka 6 měsíců poté 18 měsíců příjmově testovaná	7
Itálie	30% předchozí mzdy po 6 měsíců	6
Rakousko	Plošná dávka až 2 roky ^b	9
Lucembursko	Plošná dávka 6 měsíců, příp. 1 rok, pokud je RD čerpána částečně	14
Portugalsko	Žádná kromě 15 dnů pro otce (100% jejich výdělku)	19
Holandsko	Žádná	35
Španělsko	Žádná	10
Řecko	Žádná	7
Irsko	Žádná	38 ^c
Velká Británie	Žádná	34 ^c
Česká republika	Plošná dávka po 4 roky	1

Zdroj: Schéma převzato z Leitnerová (2003: 361), aktualizováno a doplněno o Českou republiku.

Data týkající se formální péče o děti: Reconciliation of work and private life: A comparative review of thirty European countries. (2005: 84, data 2003).

Data týkající se rodičovské dovolené: Parental Leave in European Companies (2007: 7-8), pro ČR: rodičovská dovolená: www.mpsv.cz.

Poznámky:

^a Dávka má horní strop.

^b Pokud není rodičovská dovolená sdílena matkou a otcem, rodičovský příspěvek je zkrácen na 18 měsíců.

^c Data: OECD 2001: 144.

Tabulka 4 Klasifikace zemí dle typu familialismu

	Formální péče o děti	
	rozšířená	omezená
Dávky péče o děti (placená rodičovská dovolené)	(1) <i>volitelný familialismus</i> Belgie, Dánsko, (Finsko)*, Francie, Švédsko	(2) <i>explicitní familialismus</i> Rakousko, Německo, Itálie, Lucembursko, Česká republika
Žádné dávky pro péči o děti	(4) <i>de-familialismus</i> Irsko, Velká Británie, Holandsko, (Portugalsko)	(3) <i>implicitní familialismus</i> Řecko, Španělsko

* Finsko je spíše hraniční případ mezi volitelným a explicitním familialismem.

Zdroj: Leitnerová (2003: 361). Upraveno podle nových dat a doplněno o Českou republiku.

	1960	1970	1980	1990	2000	2003	2009
Latvia	:	:	:	:	:	1,29	1,31
Portugal	3,16	3,01	2,25	1,56	1,55	1,44	1,32
Hungary	2,02	1,98	1,91	1,87	1,32	1,27	1,32
Germany	:	:	:	:	1,38	1,34	1,36
Romania	:	:	2,43	1,83	1,31	1,27	1,38
Austria	2,69	2,29	1,65	1,46	1,36	1,38	1,39
Poland	:	:	:	2,06	1,35	1,22	1,40
Spain	:	:	2,20	1,36	1,23	1,31	1,40
Slovakia	3,04	2,41	2,32	2,09	1,30	1,20	1,41
Italy	2,37	2,38	1,64	1,33	1,26	1,29	1,41
Malta	:	:	1,99	2,04	1,70	1,48	1,43
Croatia	:	:	:	:	:	1,32	1,49
Czech Republic	2,09	1,92	2,08	1,90	1,14	1,18	1,49
Switzerland	2,44	2,10	1,55	1,58	1,50	1,39	1,50
Cyprus	:	:	:	2,41	1,64	1,50	1,51
FYR of Macedonia	:	:	:	:	1,88	1,77	1,52
Greece	2,23	2,40	2,23	1,40	1,26	1,28	1,52
Slovenia	:	:	:	1,46	1,26	1,20	1,53
Lithuania	:	2,40	1,99	2,03	1,39	1,26	1,55
Bulgaria	2,31	2,17	2,05	1,82	1,26	1,23	1,57
Luxembourg	2,29	1,97	1,50	1,60	1,76	1,62	1,59
EU-27	:	:	:	:	:	1,47	1,59
Estonia	:	:	:	2,05	1,38	1,37	1,62
Liechtenstein	:	:	:	:	1,57	1,36	1,71
Montenegro (2)	:	:	:	:	:	:	1,77
Netherlands	3,12	2,57	1,60	1,62	1,72	1,75	1,79
Denmark	2,57	1,95	1,55	1,67	1,77	1,76	1,84
Belgium	2,54	2,25	1,68	1,62	1,67	1,66	1,84
Finland	2,72	1,83	1,63	1,78	1,73	1,76	1,86
Sweden	:	1,92	1,68	2,13	1,54	1,71	1,94
United Kingdom	:	:	1,90	1,83	1,64	1,71	1,94
Norway	:	2,50	1,72	1,93	1,85	1,80	1,98
France (1)	2,73	2,47	1,95	1,78	1,89	1,89	2,00
Ireland	3,78	3,85	3,21	2,11	1,89	1,96	2,07
Turkey (2)	:	:	:	:	:	:	2,10
Iceland	:	2,81	2,48	2,30	2,08	1,99	2,23



OP Vzdělávání
pro konkurenceschopnost

ZDĚLÁVÁNÍ

Univerzita Tomáše Bati ve Zlíně

Souvislosti, dopady a řešení

- Přenos chudoby na děti
- nízká porodnost x stárnutí populace

Steven Saxonberg: „Abychom mohli podporovat rodinu a mohli jsme se bavit o nové koncepci rodičovské dovolené, nejprve tu musíme nějakou rodinu mít.“

- Ekonomické ztráty státu - pokud by si desetina v současnosti nezaměstnaných žen našla místo, dluhy důchodového systému by se snižovaly o deset miliard korun každý rok (NERV podle HN, 2. 3. 2011)
- Česká rodinná politika podle NERVu matkám neumožňuje skloubit kariéru s péčí o dítě. Porod ženy na dlouhá léta vyblokuje z pracovního trhu a po návratu se jim nabízí spíše jen hůře placená místa, kde nemohou nijak kariérně růst a rozvíjet svůj potenciál.
- Čím více potomků Češky mají, tím snáze padají do dlouhodobé nezaměstnanosti. V ostatních evropských zemích přitom bývá pozice bezdětných žen a matek s dětmi na trhu práce srovnatelná.
- Doporučení: usnadnit ženám návrat po RD, částečné úvazky, zařízení péče o děti, podpora firemních školek

DISKUSE

- ???



INVESTICE DO ROZVOJE VZDĚLÁVÁNÍ