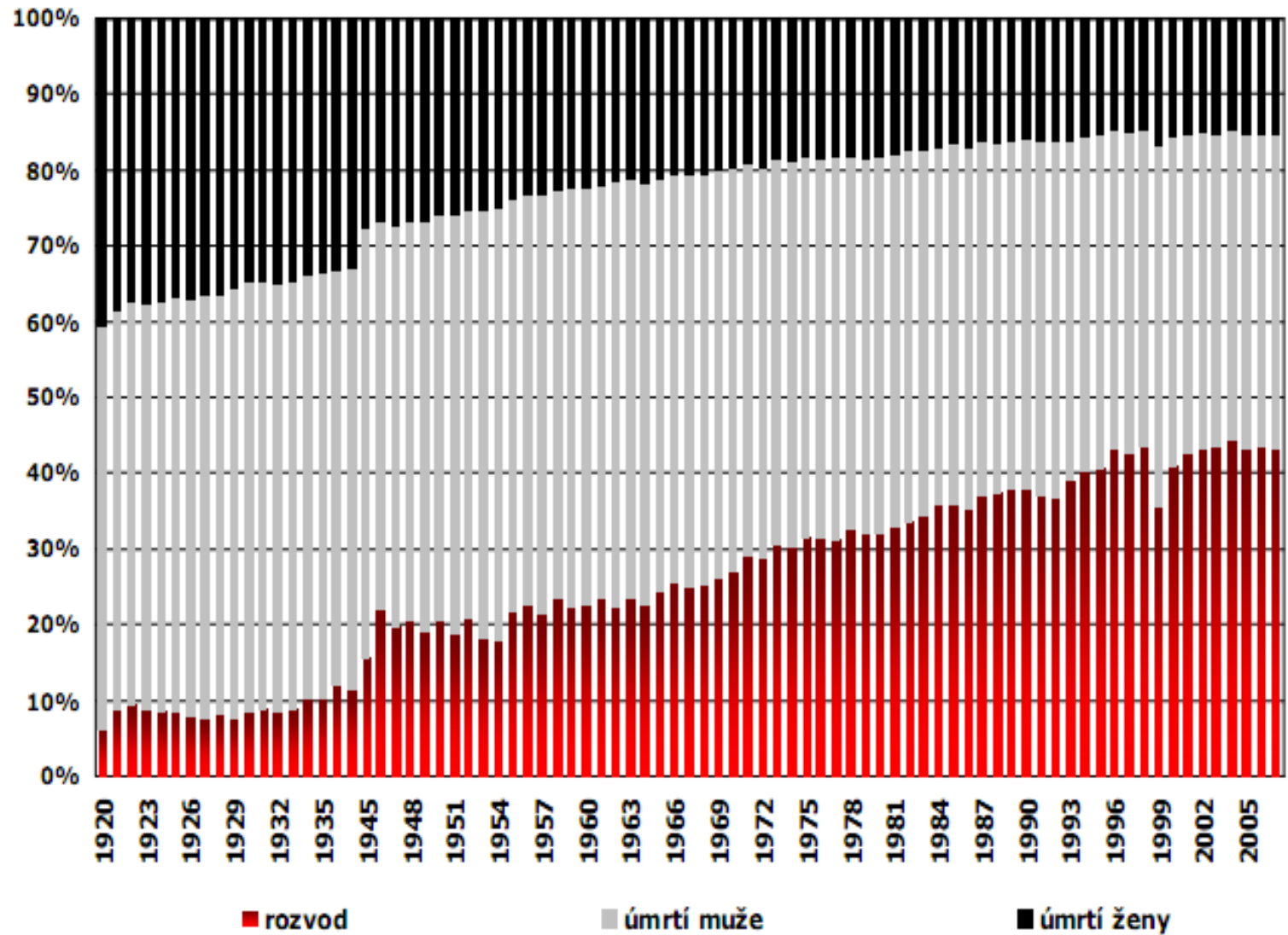
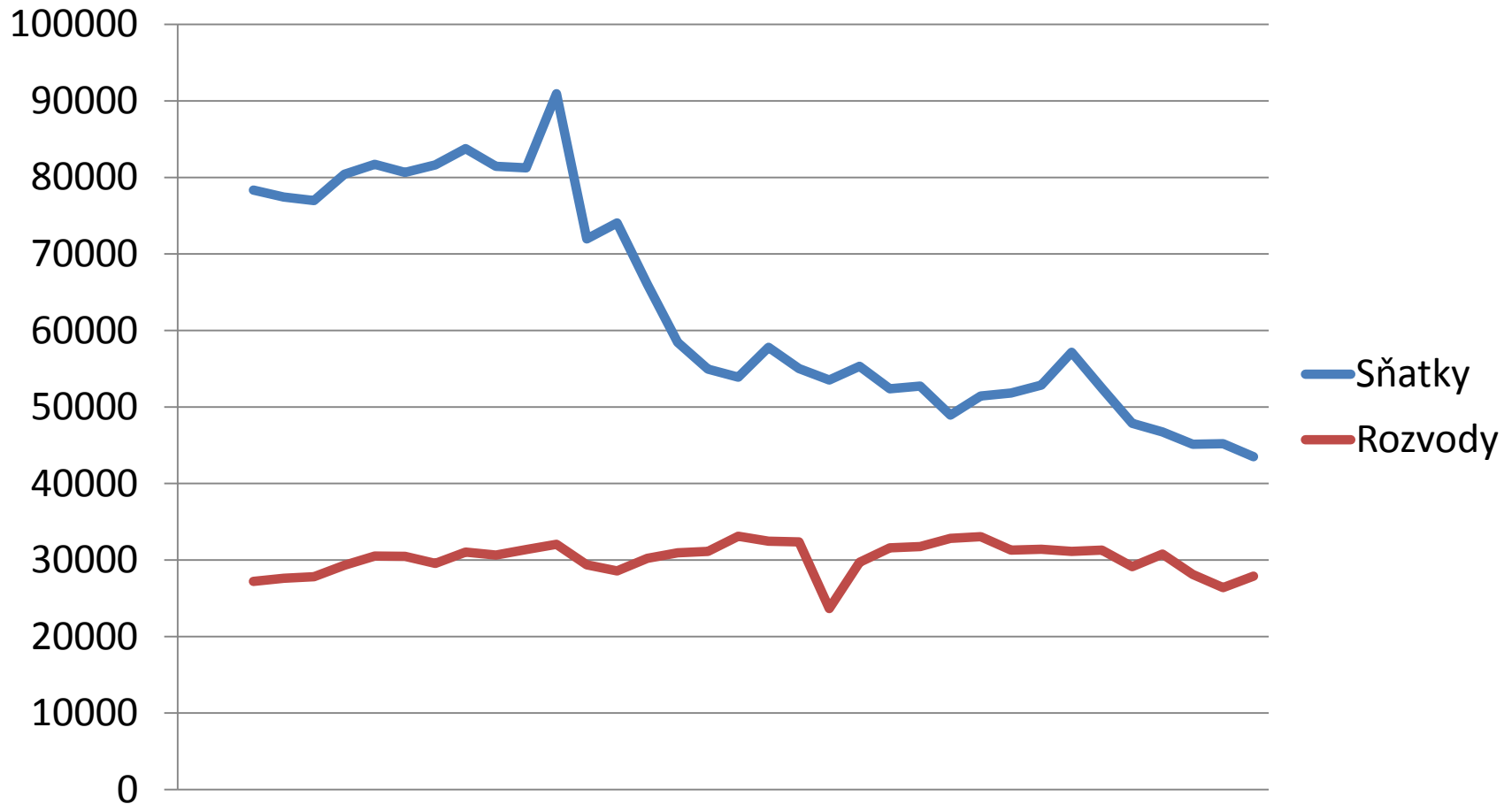


Jak manželství končí...



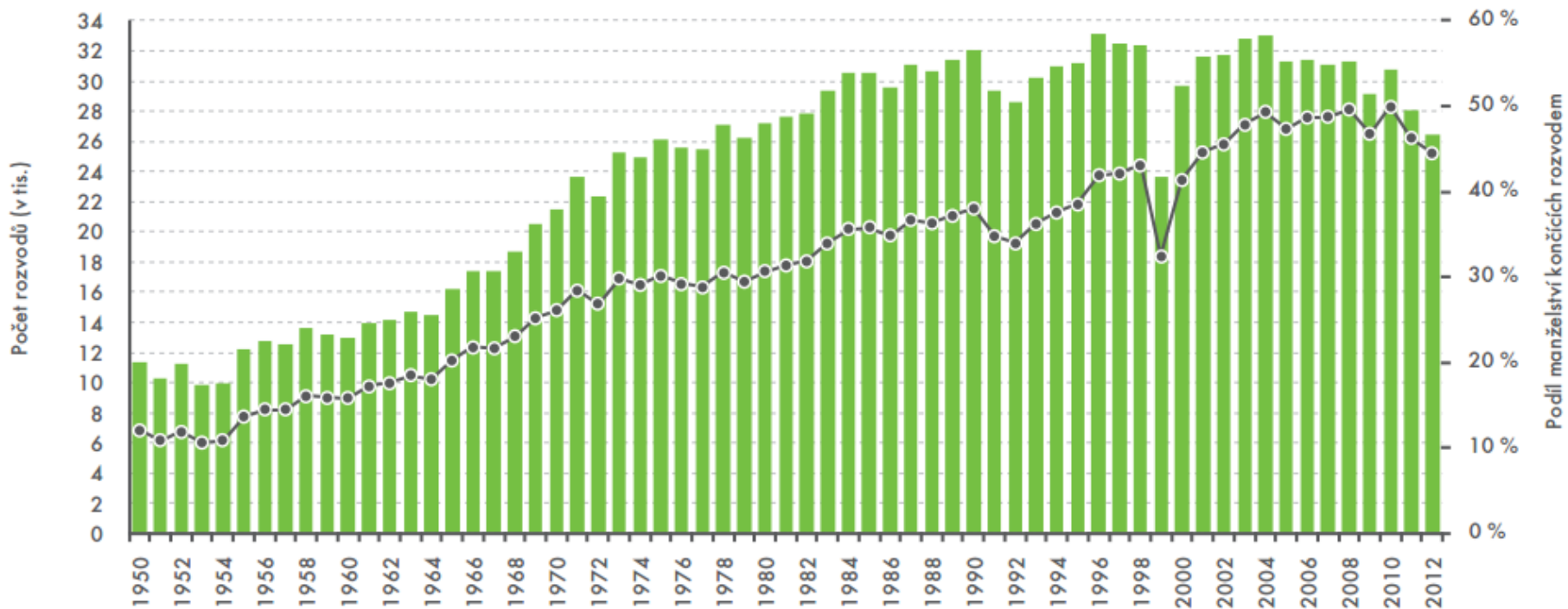
Vývoj sňatečnosti a rozvodovosti v ČR (1980 – 2013)



Rozvodovost

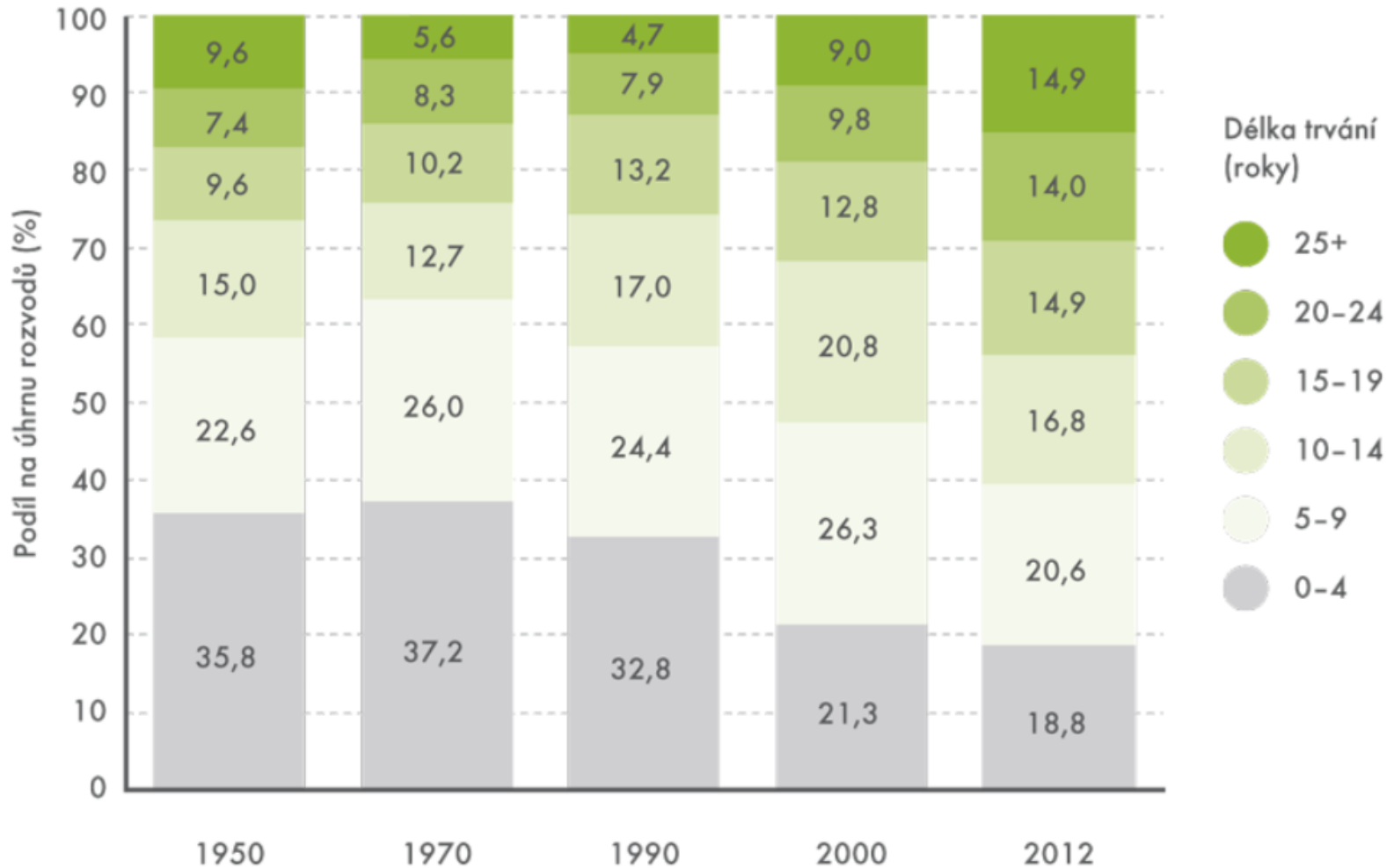
- 45 – 50 % manželství končí ročně rozvodem
- V roce 2013 soudy v ČR rozvedly 27 895 manželství, 57,1 % s nezletilými dětmi
- 64 procent návrhů na rozvod podala žena

Počet rozvodů a podíl manželství končících rozvodem v období 1950–2012 (v %)



Zdroj: ČSÚ

Délka trvání manželství před rozvodem



Souvislosti rozvodovosti

- Právní možnost rozvodu
- Délka života
- Sňatečnost
- Zaměstnanost žen a jejich ekonomická nezávislost
- Od 60. let až do začátku 90. let: nízký sňatkový věk a vysoká intenzita sňatečnosti, časté těhotenství nevěsty a nedostatek bytů

Prediktory rozvodu

- Socioekonomický status (lépe situovaná manželství se méně rozvádějí, !příjem ženy)
- Věk vstupu do manželství (cca 19 let – souvislost s těhotenstvím, cca 35 let)
- Děti?
- Délka trvání manželství
- Vzdělání
- Místo bydliště
- Náboženství
- Heterogamní vztahy
- Dědičnost rozvodovosti
- Opakování manželství
- Soužití před svatbou

Co snižuje riziko rozvodu v prvních 10 letech manželství?

- Vysokoškolské vzdělání (x maturita) – 13 %
- Stejně náboženství partnerů (x ateisté) – 14 %
- Nerozvedení rodiče - 14 %
- Věk 25 let a více při svatbě (x méně než 18)
– 24 %
- Narození dítěte později než 7 měsíců po svatbě
- 24 %
- Průměrný roční příjem nad 25 tis. dolarů – 30 %

- Muži se základním vzděláním mají mezi muži nejvyšší rozvodovost (riziko rozvodu muže s jeho vzděláním klesá). Riziko rozvodu muže se základním vzděláním stoupá s rostoucím vzděláním jeho partnerky a nad extrémní hodnotu se dostává v případě sňatku se ženou středoškolsky nebo vysokoškolsky vzdělanou [1]. Je to vzestup velmi strmý: pár muž základní – žena vysokoškolské vzdělání se rozvádí 2,5x častěji než manželství partnerů se základním vzděláním a dokonce téměř 5x častěji než svazek muže s úplným středním vzděláním a ženy se základním vzděláním.

[1] Otázka s tím související, vliv rozdílu ve vzdělání manželů, je diskutována později. Muži-vysokoškoláci mají opět nejnižší rozvodovost v případě sňatku se ženou se základním vzděláním. Následně jejich rozvodovost stoupá a nejvyšší je u homogamních sňatků (pár muž-vysokoškolák a žena-vysokoškolačka). Muži s vysokoškolským vzděláním zažívají rozvod nejčastěji v homogamních manželství. Naopak nejstabilnější vztah je pro ně s partnerkou na opačném pólu vzdělanostní škály. Nejméně se tedy rozvádějí ženy se základním vzděláním a není náhodou, že jsou to zároveň ty, které jsou na trhu práce častěji znevýhodněny. Manželství, ve kterých má muž vyšší vzdělání než jeho žena, patří mezi nejstabilnější a rostoucí rozdíl ve vzdělání partnerů již nemá vliv na míru rozvodovosti.

Proč přibývá rozvodů

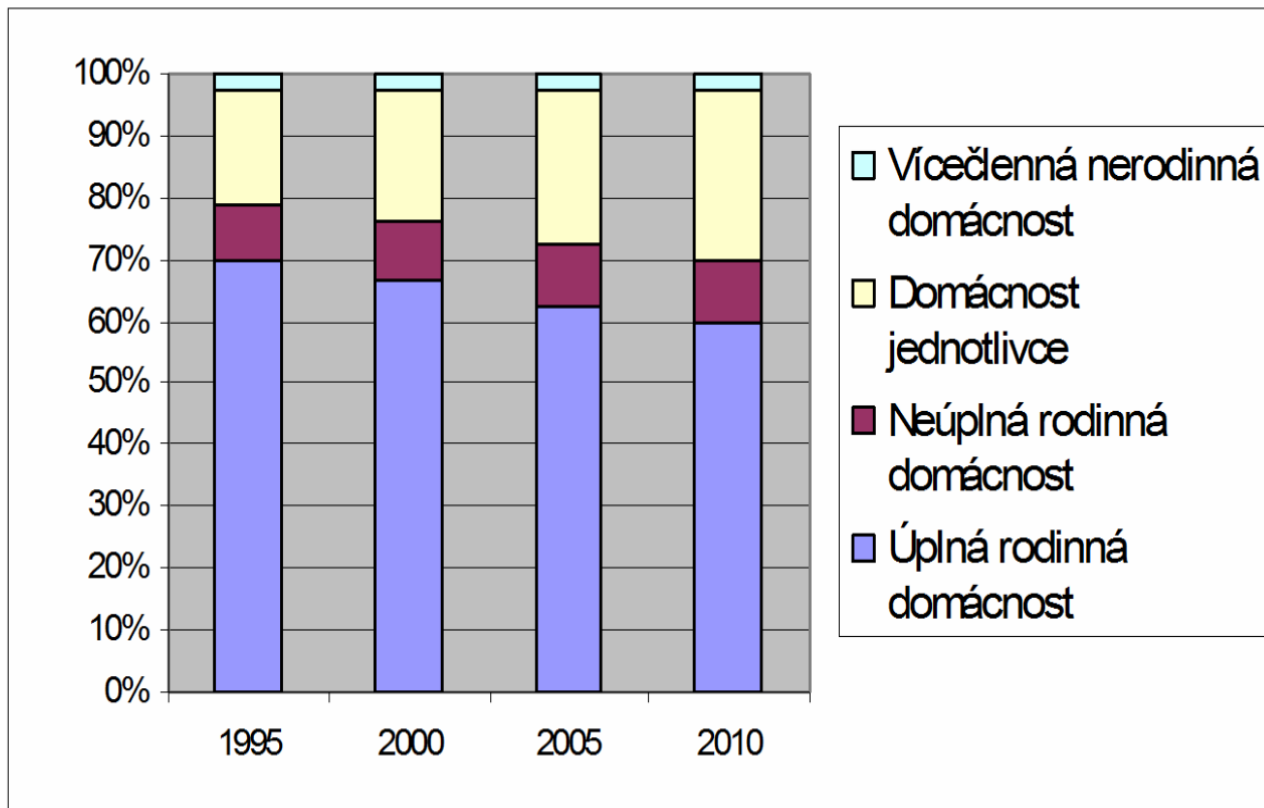
- „Sobectví“ – nárok na štěstí a lásku
- Jsou snadné
- Všeobecná tolerance rozvodů a nevěry
- Média, technologie usnadňující navazování jiných vztahů
- „Single habitus“
- Neshoda ohledně dětí, problémy s dětmi (s počítáním)

Výzkum manželských párů (de Singly)

Výroky v prvním roce manželství	Rozvedlo se
Muži - děti chci hned	13%
Muži - děti mohou počkat	26%
Muž - peníze pro domácnost má získávat muž	18%
Muž - oba manželé mají přispívat stejně	27%
Společný život před svatbou	25%
Bez společného života před svatbou	16%
Žena - vdávám se na celý život	18%
Žena - možná se jednou rozvedu	56%

Čím více manželé akceptují systém hodnot, ve kterém mají vzájemné vztahy mezi nimi především trvale podporovat jedince v hledání jeho vlastního já, tím je manželský pár křehčí (de Singly, 2001)

Struktura českých domácností (1995-2010)



Jak vzniká neúplná rodinná domácnost?

- Ovdověním
- Rozvodem
- Mateřstvím bez partnera

Výživné

- Jak se stanovuje výživné?
- V roce 2013 dosáhly dluhy na výživném 13 miliard korun, 39 – 50 % rodičů neplatí výživné
- V roce 2013 české soudy podle ČSÚ vydaly 156 tisíc exekucí na základě neplacení alimentů
- Jen v roce 2013 rozhodovaly soudy v ČR o celkem 13 479 osobách, jež byly obviněny z trestného činu zanedbání povinné výživy. 459 osob dostalo trest odnětí svobody nepodmíněně.
- K prosinci 2013 si odpykávalo trest ve věznicích kvůli zanedbání povinné výživy podle [Vězeňské služby](#) více než 700 osob. Rok předtím to bylo 1659 odsouzenců z celkového počtu více než dvaceti tisíc osob ve výkonu trestu odnětí svobody.
- Je v ČR stanoveno minimální výživné?

Orientační tabulka pro určování výše výživného

Věk dítěte	Výživné z čisté mzdy
0 – 5 let	11 – 15 %
6 – 9 let	13 – 17 %
10 – 14 let	15 – 19 %
15 – 17 let	16 – 22 %
18 a více let	19 – 25 %

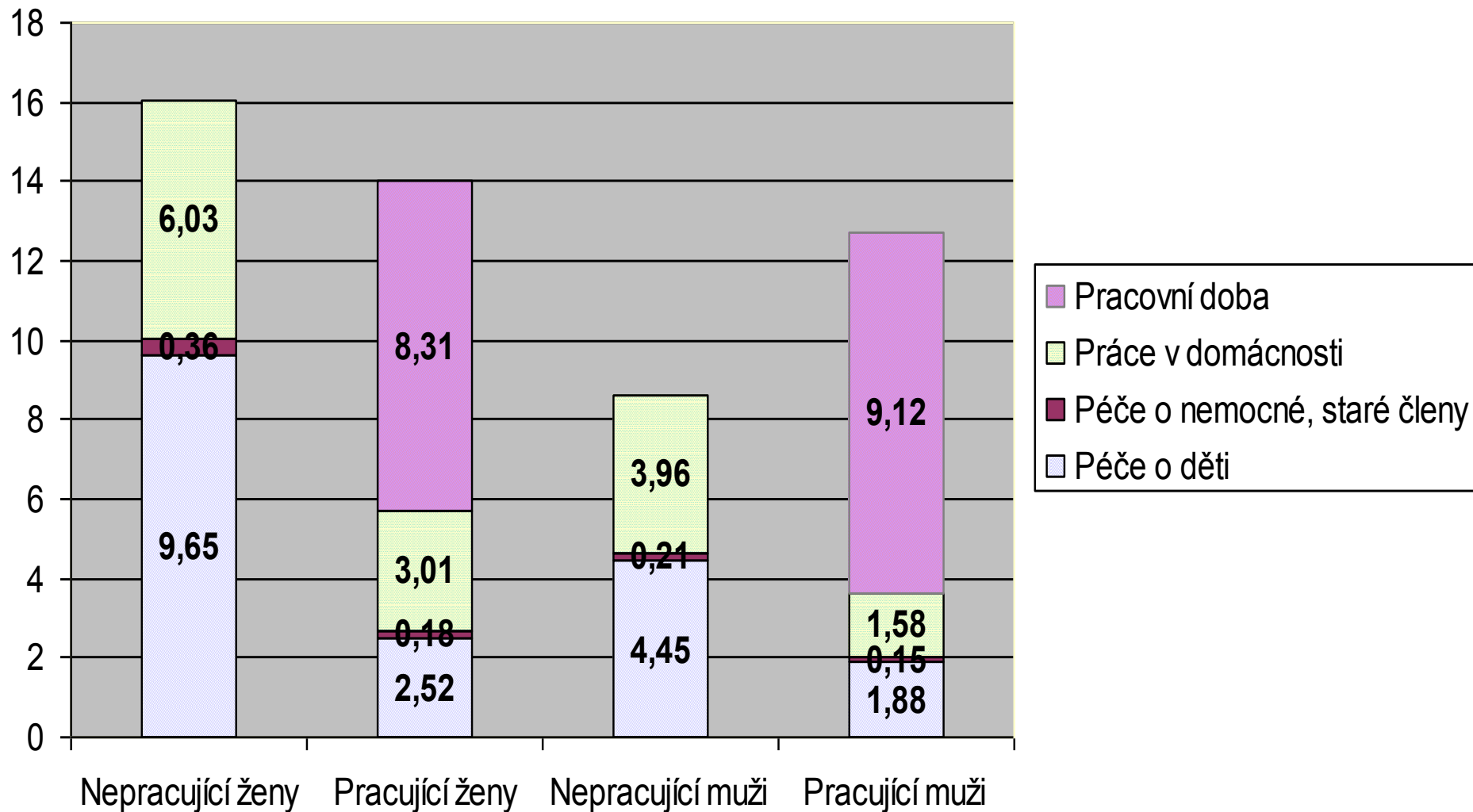
Rozhodování soudů o výživném 2011

2011 matka	11 343	904	1 103	1 311	1 631
2011 otec	22 966	2 287	2 638	2 764	3 058
Celkem 2011	22 080	2 207	2 488	2 585	2 820

Práce v domácnosti

- Nejde jen o výkon, ale o definování a uznání
- Správa domácnosti + domácí práce
- Ženy je stále vykonávají mnohem více bez ohledu na jejich participaci ve veřejné sféře – „druhá směna“ žen

Denní objem práce v českých rodinách s dětmi do 18 let (Bierzová, 2006)



Vysvětlení

1. Teorie racionálního chování - každý se zaměřuje na tu aktivitu, ve které dosahuje nejvyšší efektivity
2. Teorie relativních zdrojů - každý z partnerů se snaží minimalizovat svůj podíl na méněcenné práci v domácnosti, lépe se to daří tomu, kdo má lepší vzdělání, prestiž, výděvky (platí jednostranně)
3. Genderová teorie - ženy i muži jsou socializováni do různých rolí, žena jako hospodyně, muž jako živitel (ještě posíleno rodičovstvím, kdy žena zůstává v domácnosti)

How Nonemployed Americans Spend Their Weekdays: Men vs. Women

http://www.nytimes.com/interactive/2015/01/06/upshot/how-nonemployed-americans-spend-their-weekdays-men-vs-women.html?rref=upshot&abt=0002&abg=1&_r=1

Happy couples

http://lifehacker.com/this-infographic-reveals-the-secrets-of-the-happiest-co-1518305669?utm_campaign=socialflow_jezebel_facebook&utm_source=jezebel_facebook&utm_medium=socialflow

Závěr a diskuse

lenka.slepickova@gmail.com