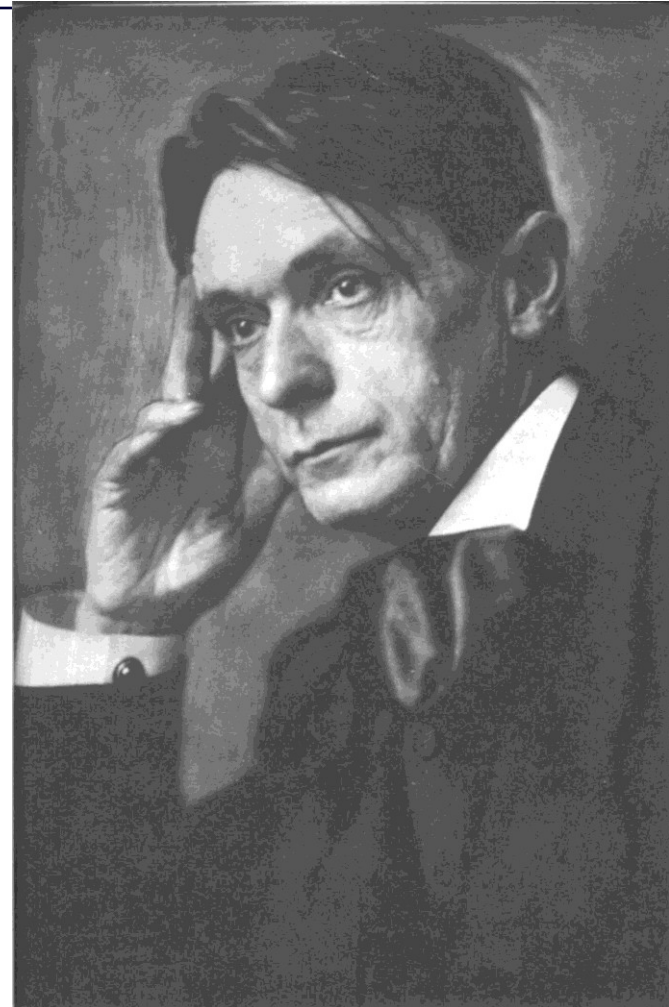


Waldorfské školy

Výchova ke svobodě a odpovědnosti

Rudolf Steiner (1861 – 1925)

*„Ve škole nejde o to
dostat veškeré
vzdělání,
ale připravit se tak,
abychom je získali
ze života.“*



Rudolf Steiner (1861 – 1925)

- zakladatel waldorfské alternativní školy
- rakouský filosof, pedagog, literární kritik, umělec, dramatik; sociální myslitel, esoterik
- ovlivněn filozofií J. W. Goetha, jehož díla vydával
- * 1861 Kraljevec (pomezí Rakouska a Uher) v rodině rakouského železničního úředníka
- † 1925 Dornach (Švýcarsko)
- maturita ve Vídni, na VŠ matematika a přírodní vědy + přednášky z filosofie, literatury, psychologie a medicíny





- vedle studia také pedagogická činnost

- 1891 doktorát filozofie na univerzitě v Rostocku

- 1899 – 1904 učitelem v Berlíně

- za životní úkol považuje najít nové metody zkoumání duše na vědeckém základě, výsledky svého zkoumání přednáší pro úzký okruh zájemců

- osobní korespondence se známými osobnostmi kulturního života (Ernst Haeckl), oficiální představitelé německé kultury jej ale dlouho přecházeli mlčením

- 1904 - dílo Theosophie

- autor **anthroposofie**

1913 Anthroposofická společnost, její základnou
Goetheanum (Dornach)



Anthroposofie

- z řec. *anthropos* = člověk, *sofie* = moudrost
- věda o duchovní podstatě člověka
- > soustava filosoficko-pedagogických názorů na výchovu člověka
- vychází z křesťanství, východní filosofie, egyptských a řeckých mystérií, přírodní mystiky, Goethova díla
- středem pozornosti je člověk, ve kterém se jako v mikrokosmu zrcadlí obraz celého vesmíru, člověk je klíčem k řešení záhad světa

Waldorfská škola

- patří k nejvýraznějšímu proudu alternativního pedagogického myšlení 20. století (1. škola zal. v roce 1919)
- liší se v množství a rozfázování probírané látky, oddálení specializace
- její specializací je tzv. eurytmie (esteticko-rytmické vyučování)
- velká pozornost věnována osobnosti učitele
=> vlastní dvouletý výcvik učitelů
- *„...je organizací, která chce umožnit duchovním impulsům doby projevit se na Zemi a tím proměnit společnost.“*

Waldorfské školy o sobě I.

- všestranný rozvoj dítěte v praktických a uměleckých oborech
- opírá se o anthroposofickou antropologii - osobitý pohled na člověka a jeho vývoj, pěstuje od dětství úctu ke svobodné lidské individualitě
-> výchova ke svobodě
- objevovat schopnosti a nadání žáka
- dosáhnout souladu mezi vědou, uměním a duchovními hodnotami
- snaha nenadřazovat v učebních plánech žádný předmět nad druhý
+ všechny předměty provázané – souvstažnosti
- osvětlování základních principů pomocí zřetelných příkladů, nesnaží se zahrnovat žáky encyklopedickými přehledy



Waldorfské školy o sobě II.

- výuka hlavních předmětů probíhá v dvouhodinových blocích – tzv. epochy, které se ještě dále dělí na část rytmickou, vyučovací a vyprávěcí
- absence učebnic (knihy mohou být doplňkem, význam je přikládám žakovským pracovním sešitům, které si tvoří sami)
- vysvědčení ve formě slovního hodnocení, nepropadá se
- jeden třídní učitel po celou dobu školní docházky
- důležitou součástí výuky je:
obraz, rytmus a pohyb, aktivita



První waldorfská škola


- otevřena 7. září 1919 na přání Emila Moltu v obci Waldorf u Stuttgartu
- Molt chtěl zřízením školy podle Steinerových ideálů umožnit novou adekvátní výchovu především dětem svých zaměstnanců
- první waldorfská škola začala s 8 učiteli a 175 žáky
- způsob, jakým byla první waldorfská škola vedena, byl na tehdejší poměry velmi volný
 - např. dobrovolné úkoly sestavené tak, aby vzbuzovaly zájem
 - odmítána přísná, zvnějšku vynucovaná kázeň
 - veškerou činnost školy udržuje v podstatě pouze bezprostřední lidský kontakt mezi učiteli a žáky

Antroposofie jako základ waldorfské pedagogiky

- soustava filozoficko-pedagogických názorů, věda o podstatě člověka
- souvisí s křesťanskou orientací, má prvky východní filozofie, obsahuje egyptská a řecká mystéria, přírodní mystiku, filozofii J.W.Goetha
- člověk je podle Steinera komplexem tří světů (tělem, duší, duchem)
– představovány třemi druhy těla: fyzické, éterické, astrální + 4. článek - „Já“
- to souvisí s dělením dětského věku na tři stupně a sedmiletá vývojová období, podle kterých je přizpůsoben výchovně vzdělávací obsah

Note: The Xerox copy does not show the subtle gradations from red to yellow. Shades are only approximate.

Key
 Color selected by Dr. Rudolf Steiner assumed color to complete given scheme colors for temporary wooden bldg. Stuttgart



Age in years	5	6	7	8	9	10	11	12	13	14	15	16	17	18	Music Room	Everyday Room	Gym. & Hall	Corridors Staircases	Phys. Lab.	Medical Room
Grade		(I)	I (II)	II (III)	III (IV)	IV (V)	V (VI)	VI (VII)	VII (VIII)	VIII (IX)	IX (X)	X (XI)	XI (XII)	XII						
Temp. Wooden bldg. Stuttgart. 1919-20.											(Desk bluish violet)	also painted			indigo					
HAMBURG (1923-24?)																				
STUTTGART Main building (1922-3)																				
LONDON New School (1925)																				

NB: Grade in Roman numerals. Grade in Great Britain shown in brackets.

HUE BUT NOT TONE INDICATED BY ABOVE CHART. (In practice the tone or shade would be lighter.)

COLOR IN THE SCHOOL -

ANALYSIS OF COLOR SCHEMES FOR THREE DIFFERENT COMBINED LOWER & UPPER COEDUCATIONAL SCHOOLS (Europe) - after Dr. Rudolf Steiner

compiled Rex Raab, archt.

Vývoj člověka z hlediska antroposofie a jeho výchova

- **do 7 let – rozvoj fyzického těla**
 - vyrovnání s vlastním tělem; důležité napodobování a příklad, ponechat co největší volnost; není účelné vysvětlování, působení na rozumovou stránku

- **do 14 let – rozvoj éterického těla**
 - emocionální i mentální rozvoj; význam **přirozené** autority učitele jako vzoru, působení prostřednictvím podobenství a morálních příkladů; utváří se vůle, rozvoj paměti; význam je přiznáván hudbě a umění

- **od 14 let – rozvoj astrálního těla**
 - preferují se složky estetické, mravní a náboženské; z pamětních a citových obsahů se generují autentické soudy a úsudky o věcech a jevech = schopnost kritického myšlení

- **kolem 21 let – zrození svobodného, tvořivého a samostatného člověka**

THE RESPIRATORY SYSTEM

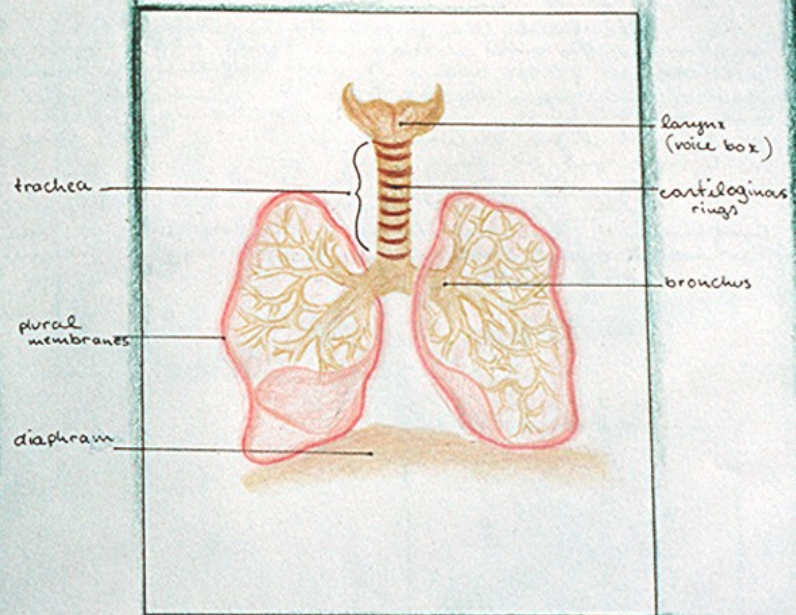
After the air is sucked in through the nostrils, it enters the throat, crosses in front of the esophagus and continues on into the trachea. At the opening of the trachea there is a little flap of skin to block any food from being carried down with the air. The trachea has rings of cartilage wrapped around it for support so that it does not collapse when we breathe in. The trachea is about 9 inches long. At the bottom of the tube it branches off into 2 bronchi, one for each lung. The bronchi then branch profusely until they reach a size of about 3 hair's thickness. Where they end, they form many very thin walled air sacs which look similar to soapblowers. These air sacs are filled when we breathe in and collapse as the air leaves them. No matter how big a breath we take the air sacs won't burst because surrounding the lungs are elastic fibers which only allow the lungs to stretch a certain amount.

The air sacs are called alveoli. These are surrounded by tiny blood vessels called capillaries. The air inside the alveoli moves through its thin walls, through the walls of the blood vessels, and into the blood. At the same time carbon dioxide and water vapor go into the air sac and is then breathed out.

THE MECHANISM OF BREATHING

When we take one breath many muscles work and much energy is used up. With one breath our shoulders move slightly up, our stomach moves out, our rib cage expands by the contraction of intercostal muscles in the back, and the diaphragm contracts pushing our stomach and abdomen out. The air then rushes into the extra room now

RESPIRATORY APPARATUS



Tři skupiny cílů ve Waldorfských školách dle Trostliho (waldorfský výzkumný institut, USA)

- Rozvíjet schopnost jasně, logicky a tvořivě myslet, vést děti k sebepoznání
- Objevovat a rozvíjet schopnosti hlubokého cítění, senzitivity ke krásnu, k radostem i ke smutkům tohoto světa, k druhým lidem
- Kultivovat sílu a ochotu činit to, co má být učiněno, pracovat nejen pro sebe, ale i pro druhé (pro užitek celého lidstva a Země)

Členění, organizace a řízení waldorfské školy

- mateřská škola – předškolní stupeň
- 12 šk. ročníků – kolektiv třídy zůstává zachován:
- 1.- 8. ročník – nižší (dolní) stupeň (ZŠ)
 - třídní učitel vyučuje téměř všechny předměty
- 9.- 12. ročník – vyšší (horní) stupeň (SŠ)
 - výuka předmětů odbornými učiteli
- 13. ročník s možností maturity

- za vedení školy neodpovídá ředitel, ale celý učitelský sbor ve spolupráci se sdružením rodičů, učitelů a přátel waldorfského hnutí v daném místě



<http://southerncrossreview.org/68/sagarin-waldorf.htm>

Organizace výuky

- rozdělení předmětů na *hlavní* a *odborné*:
- *hlavní vyučování* – didaktická forma EPOCHY – spojené 2-3 vyučovací hodiny, probírá se jeden předmět po dobu 3-6 týdnů, epochy se opakují asi za půl roku
 - mateřský jazyk, matematika, zeměpis, dějepis, přírodopis, fyzika, chemie ad.
- *odborné vyučování* – probíhá v běžných vyučovacích jednotkách (45 min), orientuje se na předměty, které vyžadují stálé cvičení
 - cizí jazyky, praktické činnosti, náboženství, eurytmie ad. vč. matematiky a ČJ
- každodenní rozvrh hodin obsahuje teoretické, umělecké a praktické předměty
- během školního roku – měsíční slavnosti, svátky, třídní hry, exkurze, výlety

Metodika vyučování

- využití *obrazu, rytmu a pohybu*
- staví na rytmickém sledu tří fází každého samostatného postupu – poznávání, porozumění a vytvoření dovednosti:
 1. pozorování, prožívání, experimentování
 2. vzpomínání, popisování, nakreslení, verbalizování
 3. zpracování, analýza, abstrahování, generalizování, tvoření teorií
- hlavní vyučování – společná práce
- odborné vyučování – činnost v menších skupinách
- učební látku se žák učí sám zachytit, zaprotokolovat, popsat postupy a dokumentovat v epochálním sešitě
- žák se učí pracovat induktivně ve všech teoretických předmětech

Školní den na waldorfské škole

- rytmické střídání vyučování hlavního (epochálního) a odborného – v souladu se základními životními biorytmy a hygienickými požadavky
- zahájení dne – 15 až 30 min. jednoduché umělecké aktivity
- hlavní předmět – dvouhodinový blok v tzv. epoše
- odborné předměty po 45 min. (případně další dvouhodinový blok)
- od 5., 6. třídy – odpolední vyučování (předměty praktické, umělecké a tělesné aktivity)

Učební plán

- Nemají přesné a jednotné učební osnovy, ale *rámcové plány* upravené podle potřeb dané školy (v ČR naplňuje vzdělávací standardy MŠMT)
- Antropocentrický
- Snaha dosáhnout souladu mezi vědou, uměním a náboženstvím/ duchovními hodnotami (nejedná se o materialistický model)

Epochy

- dvouhodinový *monotematický* vyučovací blok
- učitel rozvíjí jedno dané téma (např. matematické operace, stavba domu, dějiny Řecka)
- v jejím rámci se probírá vždy jeden z tzv. hlavních předmětů, obvykle po dobu 3-6 týdnů nepřetržitě, poté nastupuje do epochy další hlavní předmět
- v epochách vyučuje obvykle všechny hlavní předměty třídní učitel
- dělí se na část rytmickou, vyučovací a vyprávěcí

- *výhodou epoch* - nerozdělování pozornosti žáka na mnoho předmětů
- předmětem vyskytujícím se pouze na WŠ je **eurytmie** – umění vyjádřit pohybem myšlenku, hudbu či vlastní prožitek

Hodnocení

- Slovní místo známek (výroční vysvědčení)
- ocenění schopností a popis nedostatků dítěte
- doporučení pro další rozvoj žáka

- Nechozí ke srovnávání s ostatními žáky, motivace formou zájmu o probíranou látku

- Žák nepropadá, žáci spolu obvykle zůstávají jako skupina po celý průběh školní docházky

Pomůcky na waldorfské škole

- ❑ učebnice tradičního typu považovány za sekundární prameny a „pasivní“ učební prostředky – omezené využití
- ❑ základ vyučovací práce – tzv. „aktivní“ učební prostředky (sbírky textů, originální dokumenty, statistiky, encyklopedie, příručky, které vytváří učitel)
- ❑ zpracovanou učební látku žáci zachycují v epochových sešitech
(učitel kontroluje, vyžaduje opravy a doplnění)
- ❑ ve vyučování se nevyužívají média
- ❑ využívají se *materiály*, které si učitel vytváří sám, nebo ve spolupráci s kolegy



Negativní stránky – bilance /shrnutí

- malá návaznost např. základních škol na běžné střední školy
- u některých žáků mohou vznikat frustrační pocity např. z toho, že se ve škole nic soustavného nenaučili, že nebudou schopni se vyrovnat absolventům jiných škol
- přílišná volnost žáků na WŠ vede k nižší úrovni vzdělávacích výsledků
- vzdělání často zajišťují mladí pedagogové, kteří mají většinou málo zkušeností
- neklade dostatečný důraz na standardní pedagogické vysokoškolské vzdělání (třídní učitel od 1. – 8. roč. vyučuje téměř všechny předměty, jako předpoklad maturitní vzdělání a absolvování seminářů pro učitele waldorfské pedagogiky)
- názor, že vnucuje žákům určitý (až dogmatický) styl výchovy a vzdělávání, neotvírá se vědecké kritice, konfrontaci s jinými alternativními školami

Mapa ČR, kde nalezneme Waldorfské školy

- Brno, České Budějovice, Hradec Králové, Jeseník, Karlovy Vary, Olomouc, Ostrava, Pardubice, Písek, Praha, Příbram, Semily
- V současnosti nejrozšířenější typ alternativní školy (přes 900 WŠ na celém světě, v ČR 25)



První školou v naší republice, která začala pracovat na principech waldorfské pedagogiky – *ZŠ Svobodná v Písku (od 1990/91)*



Přehled Waldorfských škol v ČR

□ Mateřské školy

Beroun, Boseň, Brno, České Budějovice, Karlovy Vary, Klatovy, Olomouc, Písek, Praha 3, Praha 6, Příbram, Rovensko pod Troskami, Sedlčany, Staré Ždánice, Semily, Strakonice, Turnov, Žďár n. Sázavou

□ Základní školy

Brno, Olomouc, Ostrava, Pardubice, Písek, Praha 5, Praha 6, Příbram, Semily

□ Střední školy

Ostrava, Praha, Příbram, Semily

□ Speciální školy

Praha

Ukázky z některých typů Waldorfských škol

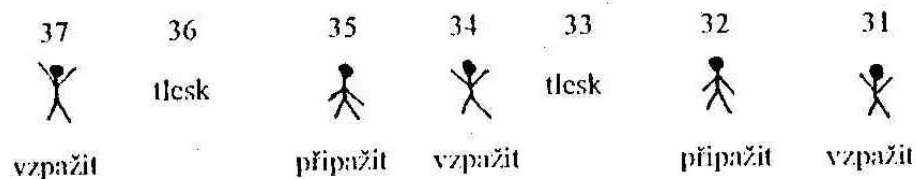


- učení prožitkem
 - důraz na uměleckou a tvořivou stránku vyučování
-
- rukodělné činnosti
 - výuka cizích jazyků



Ukázky pohybové aktivity při výuce matematiky

- děti stojí v lavicích a počítají sestupně čísla 37 – 0, přitom pohybují podle obrázku:



- cvičení s rytmizací při sčítání - děti sedí se zkříženýma nohama a při odřikávání příkladů tleskají dlaněmi o sebe nebo o kolena a luskaají prsty:

$$\begin{array}{ccccccc} 3 & = & 2 & + & 1 \\ \text{(lusk)} & & \text{(tlesk)} & & \text{(tlesk na kolena)} & & \text{(tlesk dlaněmi o sebe)} & & \text{(tlesk na kolena)} \end{array}$$

Ukázka pohybové aktivity při výuce matematiky – 4. třída



Ukázka výuky českého jazyka

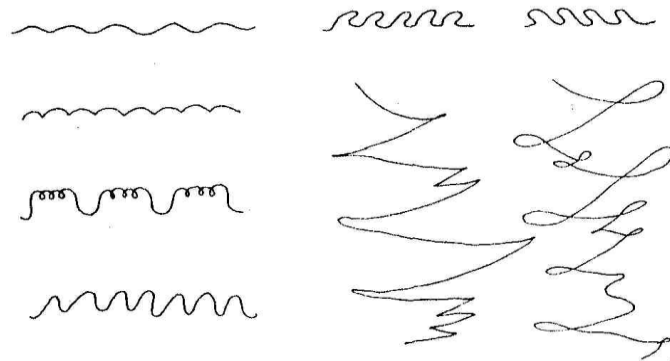
- vyvozování písmen:
- každé písmenko má svůj příběh, charakteristiku a barvu

- příklad písmeno „V“
 - učitel povídá příběh, kde hraje důležitou úlohu voda, moře (např. O Malé mořské víle), zaměří se na barvitý popis vln
 - děti společně s učitelem předvádějí pohyb rukou a celým tělem a říkají: „Vlnu za vlnou vítr víří, vysoko stříká vodní sloup.“
 - další den vše opakují a malují obrázky rozbouřeného moře
 - pomocí učitele objeví uprostřed vln písmenko „v“, které má modrou barvu



Ukázky kreslení forem

- jedná se o specifický vyučovací předmět, jde o dynamické kreslení, jenž vyjadřuje pocity, rytmus a pohyb
- pomocí kreslení objevují děti zákonitosti světa kolem sebe, všímají si geometrických tvarů (slunce, ulita, spirály aj.)
- na obrázku vidíme ztvárnění rytmu chůze, skákání, tance, foukání větru, proudu vody, vlnění, letu
- s kreslením forem je spojena také výuka psaní, cvičení jemné motoriky



Ukázka kreslení forem – 4. třída



Literatura a jiné zdroje

- GRECMANOVÁ, H.; URBANOVSKÁ, E.: *Waldorfská škola*. Olomouc: HANEX, 1996. ISBN 80-85753-09-6.
- PRŮCHA, J.: *Alternativní školy*. Praha: Portál, 1996. ISBN 80-7178-072-3.
- SVOBODOVÁ, J.: *Výběr z reformních i současných edukačních koncepcí*. Brno: MSD s.r.o., 2007. ISBN 978-80-86633-93-0.
- SVOBODOVÁ, J.; JŮVA, V.: *Alternativní školy*. Brno: Paido, 1996. ISBN 80-85931-19-2.

- <http://www.sssjak.cz/>
- <http://www.iwaldorf.cz/>
- www.waldorf-brno.cz/
- pro zajímavost, zdroje obrázků: <http://www.waldorfresearchinstitute.org/>;
<http://www.waldorfinthelhome.org/blog/> ; <http://www.openwaldorf.com/roomcolors.jpg>
http://www.anthroposophie.net/steiner/bib_steiner_zeitafel.htm ;
<http://southernreview.org/68/sagarin-waldorf.htm>