



Hasičský záchranný sbor Jihomoravského kraje

*Řešení mimořádných událostí
Pedagogická fakulta MU 2014*

OBSAH VÝUKY

Blok 1 – úvod do problematiky ochrany člověka za mimoř. událostí (MU)+ požár

- A. *Reálnost setkání se s mimořádnou událostí a typy (MU)*
- B. *Co mohu pro svoji bezpečnost (bezpečnost své rodiny) udělat já, co dělá stát*
- C. *Dokumentace požární ochrany, poplachové směrnice u nás na škole , domácí únikový plán*
- D. *Laický průzkum - jak poznáme, že hoří*
- E. *Nahlášení mimořádné události, za jak dlouho se přibližně jednotky PO dostaví na místo události*
- F. *Doporučená pravidla pro laickou záchranu osob ohrožených požárem a techniky transportu zachraňovaných osob*
- G. *Laická likvidace požáru, použití jednoduchých hasebních prostředků*
- H. *Poskytnutí základní první pomoci při popáleninách a nadýchání se toxických zplodin kouře*

Blok 2 - Dopravní nehody a havárie v dopravě

- A. Jak moc je reálné, že se během svého života staneme svědky nebo přímými účastníky dopravní nehody - základní rozdělení situací*
- B. Rozdělení charakteristických situací u dopravní nehody, laický průzkum*
- C. Zvážení rizik u dopravní nehody*
- D. Zajištění vlastní bezpečí*
- E. Nahlášení dopravní nehody*
- F. Doporučená pravidla pro laickou záchranu osob při dopravních nehodách*
- G. Poskytnutí základní první pomoci při dopravní nehodě*

Blok 3 - Ochrana obyvatelstva

- A. Varovný signál „Všeobecná výstraha“ a další signály*
- B. Improvizované ukrytí (kde a jak se ukrýt)*
- C. Jak se ochránit v zamořeném prostředí - co to jsou prostředky improvizované ochrany a kdy je využít*
- D. Evakuace - způsob vyhlášení, postup při vyhlášení, kdo o připravované evakuaci rozhoduje*
- E. Jak správně postupovat při krátkodobém a dlouhodobém opuštění domácnosti / objektu*
- F. Evakuační zavazadlo - obsah, jak a kdy připravit evakuační zavazadlo*
- G. Extrémní klimatické jevy - co a jak nás může nejčastěji ohrozit, kde získat informace o aktuálně hrozícím nebezpečí, jak se chránit*
- H. Únik nebezpečných látek - kdy může dojít k úniku NL, nejčastější NL, jak se zachovat (příklady různých situací)*
- I. Nález podezřelého zavazadla nebo jiného předmětu („bílý prášek“, nevybuchlá munice*

INFORMAČNÍ ZDROJE K TÉMATŮM:

www.firebrno.cz/vase-cesty-k-bezpeci

www.hasik.cz



www.zachrannykruh.cz



**Ministerstvo vnitra
- generální ředitelství
Hasičského záchranného sboru ČR**

SOŠ a VOŠ F. Místek

Záchr. útvar Hlučín

**... zřizuje OPIS,
vzd./účel./tech. zařízení**

HZS hl. m. Prahy

HZS Jihočeského kraje

HZS Středočeského kraje

HZS kraje Vysočina

HZS Plzeňského kraje

HZS Jihomoravského kraje

HZS Karlovarského kraje

HZS Zlínského kraje

HZS Ústeckého kraje

HZS Olomouckého kraje

HZS Libereckého kraje

HZS Moravskoslezského kraje

HZS Královéhradeckého kraje

HZS Pardubického kraje

... zřizují OPIS, vzdělávací / účelová / technická zařízení

Základní poslání HZS ČR

Základním posláním HZS ČR je chránit:

- životy,
- zdraví obyvatel
- majetek,
- životní prostředí

před požáry a dopady mimořádných událostí
(živelní pohromy, průmyslové havárie či jiné katastrofy).

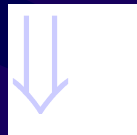
HZS ČR je základní složkou integrovaného záchranného systému (IZS), který zabezpečuje koordinovaný postup při přípravě na mimořádné události a při provádění záchranných a likvidačních prací. HZS ČR při plnění svých úkolů spolupracuje s ostatními složkami IZS i se správními úřady a jinými státními orgány, orgány samosprávy, právníckými a fyzickými osobami, neziskovými organizacemi a sdruženími občanů.

Od roku 2001, kdy došlo ke sloučení Hasičského záchranného sboru ČR (HZS ČR) s Hlavním úřadem civilní ochrany, má HZS ČR ve své působnosti i ochranu obyvatelstva – podobně, jako tomu je i v některých dalších evropských státech.



Blok 1 – úvod do problematiky ochrany člověka za mimořádných událostí, požár

Co je MIMOŘÁDNÁ UDÁLOST



čas od času se každý může setkat s událostí ohrožující jeho život, zdraví nebo majetek. Proto je dobré vědět, jaké situace nás ohrožují, jak se v těchto situacích zachovat a ochránit tak svůj život, zdraví, majetek a pomoci druhým.

Co pro své občany dělá stát?

- Integrovaný záchranný systém atd.

Základní složky:

- ➔ Hasičský záchranný sbor
- ➔ Jednotky PO zařazené do plošného pokrytí kraje jednotkami PO
- ➔ Zdravotnická záchranná služba
- ➔ Policie České republiky

112



150



155



158

S JAKÝMI DRUHY MIMOŘÁDNÝCH UDÁLOSTÍ SE MŮŽETE SETKAT

- dopravní nehoda
(JMK 1669 x)



extrémní situace způsobené rozmary počasí
- povodně, záplavy



- požáry, lesní požáry
(JMK 1632 x)



- únik nebezpečných látek
(JMK 404x)

- rozsáhlé havárie v dopravě



- onemocnění většího počtu osob,
hromadné nákazy zvířat



- nález podezřelého zavazadla

Přehled událostí řešených HZS Jihomoravského kraje v roce 2013

- v období 1.1. – 31. 12. 2014 došlo na území JmK k 9 668 událostem, z čehož bylo 1 697 *požárů*.
- Požáry způsobily škodu vyčíslenou částkou 158 milionů Kč. Zásahem hasičů byly uchráněny hodnoty přesahující 1,4 miliardy Kč.



KAM MIMOŘÁDNOU UDÁLOST NAHLÁSIT?

Než začnete volat na tísňová telefonní čísla, ujistěte se, že jste udělali všechno pro své bezpečí (dostatečná vzdálenost od požáru nebo od vozidel přepravujících nebezpečné látky, místo mimo silnici při dopravních nehodách apod.)

Na tísňová telefonní čísla lze volat zdarma z pevné linky i mobilního telefonu 24 hodin denně



150 HASIČI ČR

155 Zdravotní záchranná služba

156 Městská policie

158 Policie ČR

112 Jednotné evropské tísňové číslo

JAK MIMOŘÁDNOU UDÁLOST SPRÁVNĚ NAHLÁSIT:
CO SE STALO, KDE SE TO STALO
(uvádějte kromě ulice i obec) a KDO VOLÁ.
Nepokládejte telefon jako první pro případ, že by se
Vás operační důstojník potřeboval ještě na něco zeptat.
**„Hlásím požár v rodinném domku na ulici Lidická
3 v Brně, z 2. patra vychází hustý dým a šlehají
plameny. Jmenuji se Josef Nový (jde-li to, doplňte
i číslo z kterého voláte).“**

**NEBOJTE SE POMOC PŘIVOLAT
– JSME TU PRO VÁS !!!!!**



POŽÁR ! Jaké nebezpečí hrozí ?

- **Popálení** (plameny, horkým vzduchem, horkými povrchy, výbuchem, atd.)
- **Otrava** jedovatými zplodinami hoření
- **Udušení** (zejména ve spánku)-98% obětí při požáru se udusilo zplodinami (!)
- **Jiné úrazy** v důsledku paniky a nesprávného hašení (pohmožděniny, úraz elektrickým proudem apod.)
- **Problémová evakuace** - překážky na únikové cestě nejen ve společných prostorách domu, ale i v bytě (např. hledání klíčů od zamčených vstupních dveří)

Nejčastější příčina – neopatrnost

- **Nedbalost při zacházení s otevřeným ohněm** (odbíhání při vaření, svíčky bez dozoru atd.)
- **Nedbalost při kouření** (nevhodně odložené nedopalky, vyhazování špatně uhašených nedopalků do koše atd.)
- **Nedbalost při vytápění** (nedodržení bezpečnostních vzdáleností od topidel, sušení oděvů na topidle atd.)
- **Přetěžování elektrických zásuvek** (velké množství elektrických spotřebičů v domácnostech)
- **Nedbalá manipulace s hořlavými plyny a kapalinami**
- **Nedbalá obsluha elektrických zařízení** (nedodržování návodů od výrobce, používání elektrospotřebičů k jiným funkčním účelům)

Zapomenuté potraviny na sporáku – požár digestoře



Zapomenuté potraviny na sporáku – zbytky po hašení



Zapomenuté potraviny na sporáku – vyhořelá digestoř – jiný případ



Odtah spalin do komína



Požár od televizoru



Požár od zapnuté žehličky



Požár od přímotopu



Byt nebo sklad ?



Hořlavé látky na topidle



Kouření v posteli



JAK SE CHOVAT PŘI PŘÍMÉM OHROŽENÍ POŽÁREM

Zkusme se chovat jako profesionální hasiči... Všichni víme, že kouř stoupá vzhůru – zákonitě tedy u země bude čistší vzduch.

1. držte se proto při zemi a nos a ústa si chraňte nějakou textilií (kapesník, rukáv košile, šátek), je-li možnost látku namočit čistou vodou, udělejte to.

2. než otevřeme v zakouřeném prostředí jakékoliv dveře, musíme napřed pohmatem hřbetem ruky zjistit, nejsou-li horké.

Nejsou-li, zkontrolujeme raději i kliku.

Jsou-li na pohmat studené, máme kliku my a můžeme po opatrném otevření pokračovat dále.

HORKÉ DVEŘE NIKDY NEOTVÍRÁME!



Nikdy nerozsvěcujte elektrické světlo v místnosti, nevíte, z jakého důvodu hoří.

Nemůžeme-li se přes horké dveře nebo množství kouře dostat dále do bezpečí, zůstáváme v místnosti a pokusíme se **ZAMEZIT DALŠÍMU ŠÍŘENÍ KOUŘE** pod dveřmi např.: peřinou, zimní bundou apod. Vše dělám pořád s látkou přes dýchací cesty a při pohybu při zemi.

Dalším velmi důležitým krokem k sebezáchraně je **DÁT VŠEMI MOŽNÝMI PROSTŘEDKY O SOBĚ VĚDĚT:**

- máte-li možnost volejte 150, 112
- tlučte do zdí, křičte z okna
- ideálním prostředkem např.: v paneláku je tlučení do topení



Nacházíte-li se v přízemí, použijte jako nouzové východy okna, máte-li možnost odejít ze zakouřené místnosti na balkon nebo verandu – udělejte to.

- Hasiči jsou vybaveni výškovou technikou, která umožňuje evakuaci i z vyšších pater.

- Kouř je velice nebezpečný, ale také nepříjemný, jeho působením můžete ztratit hlas, přivřete proto do okna kus nějaké větší látky (prostěradlo, přehoz) – hasiči tak hned poznají, kam pro vás mají najít. Ušetříte si tak čas.

- Nikam se neschovávejte, pod postel, do skříně apod.

Hasiči vás tak budou déle hledat.

Nejlepší místo, kde vás nejrychleji najdou, je pod oknem.



Základní rady jak požárům předcházet

Instalujte a užívejte tepelné a jiné spotřebiče v souladu s průvodní dokumentací

Svíčky nenechte hořet bez dozoru, umístěte je tak, aby nemohly zapálit materiály v okolí (záclony apod.)

Při kouření cigaret a odhazování nedopalků do odpadkových košů, *dbejte na dokonalé uhašení nedopalků cigaret*, pozor na pokládání cigaret na hořlavý materiál.

Velmi nebezpečné je kouření v posteli nebo při sezení – např. v křesle.

Nezapomeňte vždy odstranit zápalky a zapalovače z dosahu malých dětí. I velmi malé dítě dokáže manipulací se zápalkami nebo zapalovačem způsobit požár.



CO DĚLAT, KDYŽ NA MNĚ HOŘÍ OBLEČENÍ

Při nešikovné manipulaci s otevřeným ohněm nebo třeba vylétnutím jiskry z táboráku apod. se může stát, že na člověku začne hořet oblečení. V takovém případě je nutno jednat velice rychle, aby následky byly co nejmenší.

- Máte-li po ruce „ZNÁMOU“ vodu (voda z kohoutku, PET s vodou na pití..), CO NEJRYCHLEJI HOŘÍCÍ ODĚV UHASTE.

HOŘÍCÍ TRIČKO NIKDY NESUNDÁVEJ PŘES HLAVU, mohly by chytnou vlasy.

- Není-li po ruce voda postupujte takto:

1. ZASTAV SE – neutíkej, během se oheň ještě více rozšíří (běžící osobu je nutno násilím zastavit, donutit ulehnout a uhasit oděv)

2. LEHNI SI – kdekoliv jsi, venku nebo uvnitř, okamžitě si lehni na zem a **ZAKRYJ SI DLANĚMI TVÁŘ**, abys chránil především oči

3. KUTÁLEJ SE – válej se, dokud plameny neuhasnou, válením se zamezí přístupu vzduchu a oheň uhasíme.



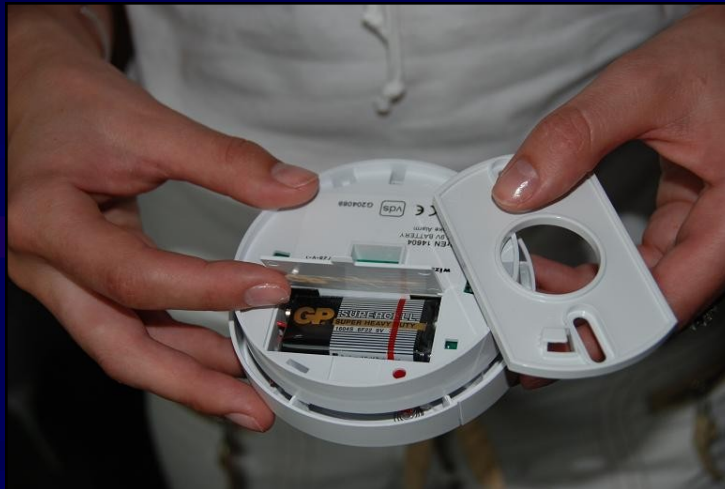
PRVNÍ POMOC PŘI POPÁLENINÁCH

- popálené plochy se pokud možno nedotýkejte, nepřetahujte přes ni ušpiněnou látku (rukáv, nohavice apod.)
- popáleninu nikdy ničím nezasypávejte ani nemažte žádnými oleji ani mastmi
- co nejrychleji ponořte popálenou plochu do čisté, chladné a nejlépe proudící vody (pitná voda z kohoutku). Ochlazujte, dokud se nezmírní bolest přibližně 10 – 20 minut. Dostatečně dlouhým ochlazováním popáleného místa lze předejít dalšímu poškození dosud zdravé tkáně.
- po ochlazení překryjte plochu čistým, nejlépe vyžehleným kapesníkem nebo třeba ručníkem
- při popáleninách, které jsou větší než velikost dlaně, vyhledejte vždy co nejdříve zdravotnickou pomoc (zavolejte na 155)



Proč si pořídit hlásič požáru?

Instalovaný autonomní hlásič požáru (dále jen AHP) reaguje např. na výskyt kouře spuštěním akustického poplašného signálu. Je napájen baterií, jejíž životnost je v průměru jeden rok (některé až 10 let). Je možné propojení vícero hlásičů s tím, že v případě výstražné reakce jednoho hlásiče, jsou zapnuty i hlásiče ostatní (např. čidlo reagující na kouř v garáži spustí čidlo u Vás v ložnici). O podrobnostech Vás bude informovat prodejce. **Nákup hlásiče důrazně doporučujeme realizovat u specializovaného prodejce, výrobek musí odpovídat platným normám a mít označení „CE“.** Obr.: Autonomní hlásič kouře.



Něco málo z našich předpisů

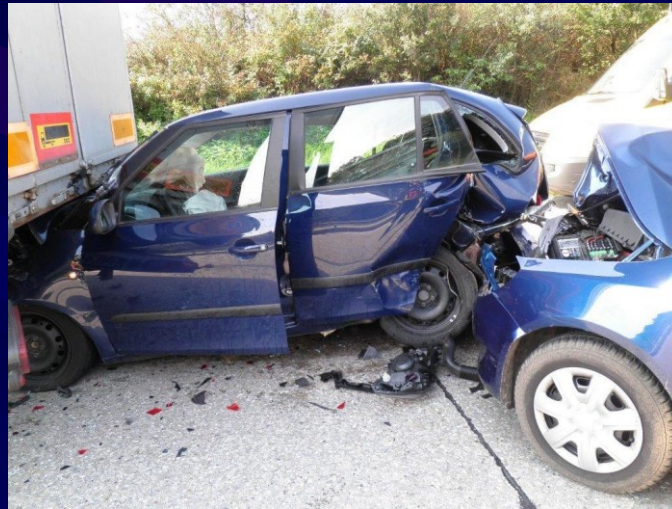
Na základě vyhlášky 23/2008 Sb., o technických podmínkách požární ochrany staveb, **musí být domácnosti ve všech nových objektech** (rodinné domy, byty v bytových domech, ubytovny, zdravotnická zařízení) **od 1.7.2008 vybaveny autonomními hlásiči požáru (min. 1 kus hlásiče) a navíc rodinné doby přenosnými hasicími přístroji (min. 1 kus hasicího přístroje s hasicí schopností nejméně 34A)**. Tento požadavek se netýká staveb realizovaných před účinností této vyhlášky, avšak doporučujeme instalaci hlásičů i Vašich domácnostech!

**„JE LEPŠÍ, KDYŽ VÁS BUDÍ
HLÁSIČ, NEŽ-LI HASIČ!“**



Blok 2 – Dopravní nehody a havárie v dopravě

Kdo z vás se setkal s dopravní nehodou?
Jaké máte postřehy z vaší zkušenosti?



Jak moc je reálné, že se během svého
života staneme svědky nebo přímými
účastníky dopravní nehody ?

ROK	POČET NEHOD	USMRCENO	TĚŽCE ZRANĚNO	LEHCE ZRANĚNO
2009	74 815	832	3 536	23 777
2010	75 522	753	2 823	21 610
2011	75 137	707	3 092	22 519
2012	81 404	681	2 986	22 590



Za posledních deset let se na našich komunikacích stalo **1 991 709** dopravních nehod, při nichž bylo **13 110 lidí usmrceno**, **58 437 osob bylo těžce zraněno** a dalších **294 517 bylo zraněno lehce**. Odhad hmotné **škody** dosáhl přes **74 miliard** korun.

Od nehod ujíždí bez poskytnutí pomoci mezi 15-26 % řidičů.

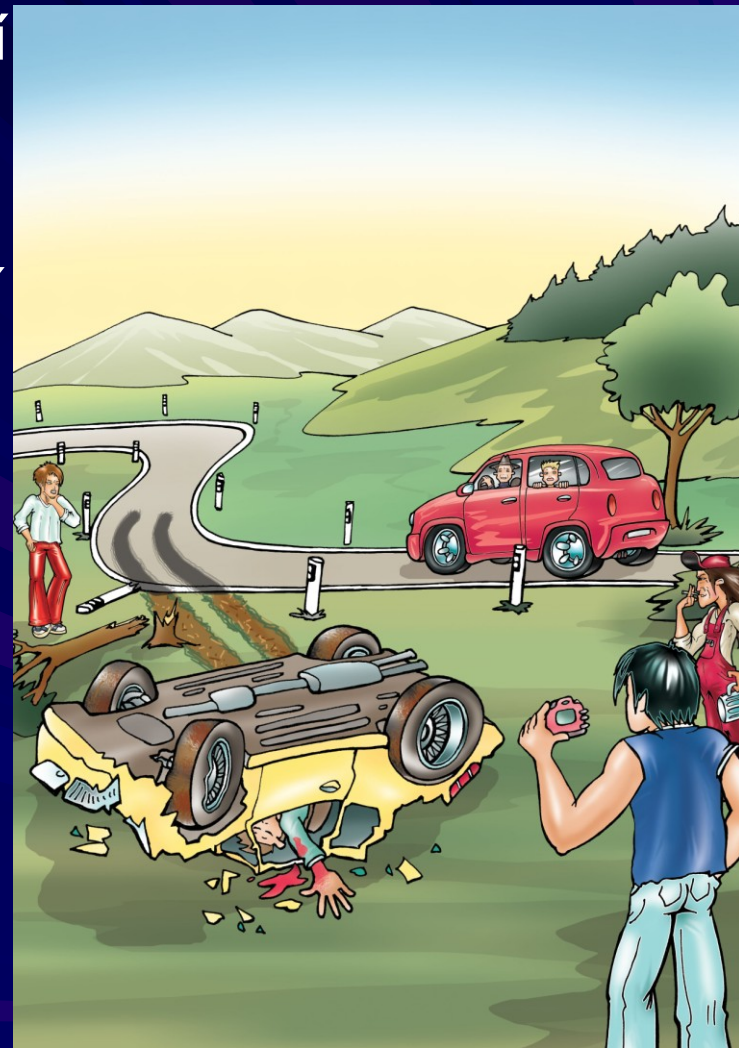
Proč myslíte, že od nehod ujíždí tak velký počet řidičů?



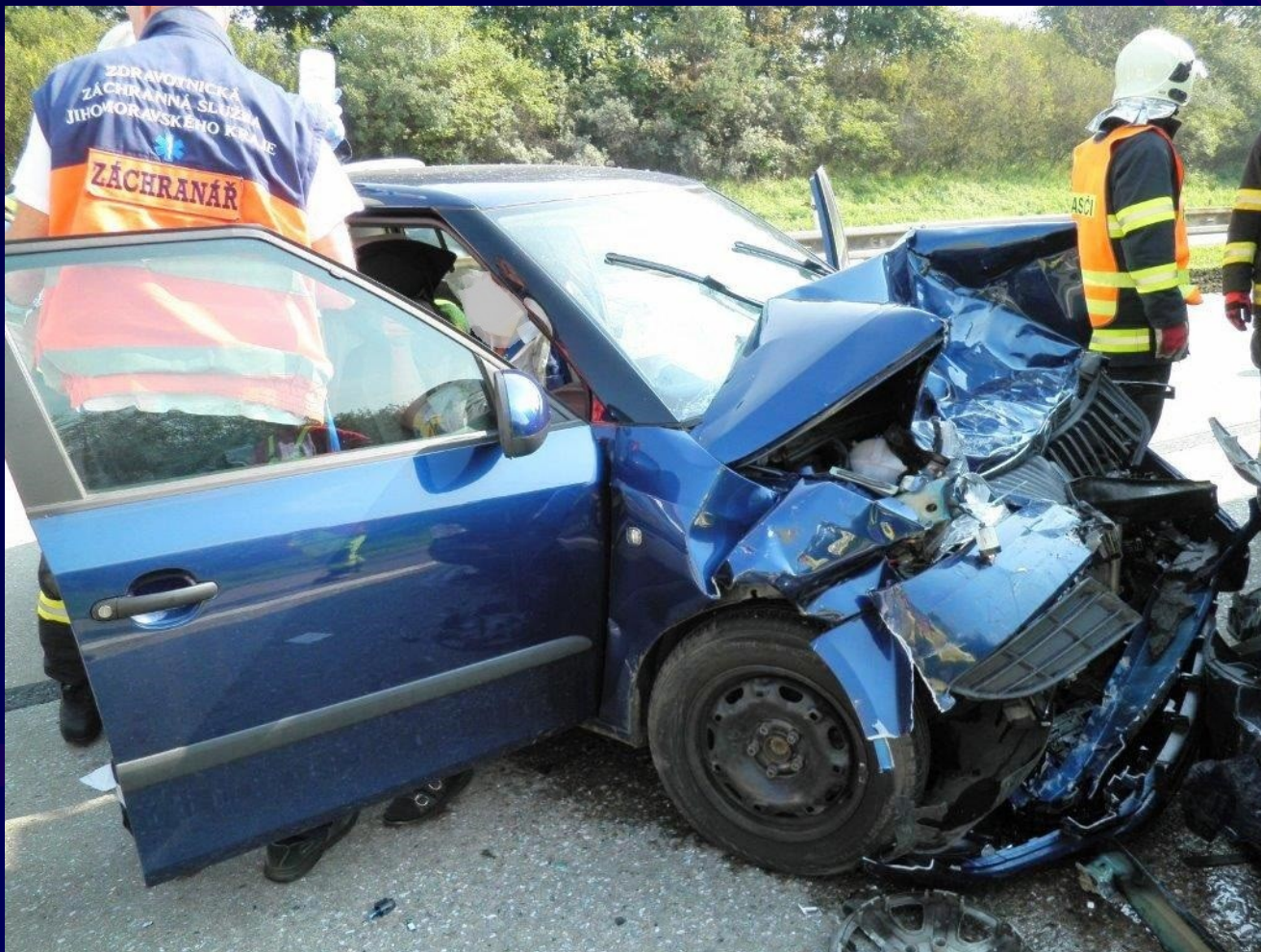
- jedná se o velmi amorální jednání,
- člověk by měl vždy nést zodpovědnost za své činy,
- výčitky svědomí by v mnoha případech byly menší, kdyby člověk, který zavinil nehodu, poskytl první pomoc a telefonicky přivolal odbornou pomoc.



■ Velmi nemorální (a současně velmi populární a rozšířené) je také přihlížení při dopravních nehodách, ale i jiných tragédiích. Často lidé jednají opravdu zavrženíhodným způsobem (fotografují a filmují zraněné a mrtvé osoby, rabují havarovaná vozidla). Tito lidé současně významně překáží a znesnadňují práci záchranářů, mohou být příčinou následných dopravních nehod. Většinou jsou včas vykázáni z místa nehody velitelem zásahu a mohou být v některých případech také trestně stíháni. V žádném případě se nesnažme zařadit po jejich boku.



Rozdělení charakteristických situací u dopravní nehody, laický průzkum



Situace, kdy jsem svědkem dopravní nehody

(náhodný chodec, účastník silničního provozu...)

- Jsem povinen (dáno zákonem) v potřebném rozsahu poskytnout pomoc postiženým osobám - tím je myšleno samozřejmě také přivolání pomoci.
- Je potřeba posoudit míru nebezpečí, která mi hrozí
- Míru nebezpečí mi velkou měrou pomůže posoudit tzv. **laický průzkum**



Laický průzkum

- **Průzkum z dostatečné vzdálenosti** – jako řidič odstavím bezpečně vozidlo nejen vůči provozu, ale také s ohledem na další nebezpečí (únik provozních kapalin, požár, únik nebezpečných látek...). Zároveň zjistím o jaký druh vozidla se jedná (nákl. automobil, osobní automobil, vozidlo hromadné přepravy osob...) a počet vozidel.
- **Průzkum z bezprostřední blízkosti** – potvrzují a vyhodnocují si získané informace, které jsem zjistil z dostatečné vzdálenosti. Zjistím počet zraněných, případně jejich závažnost. Únik PHM (zde je velmi dobrý vjem čich), případně jiných provozních kapalin. Označení vozidel (LPG, CNG, HYBRID). Stabilitu havarovaných vozidel.

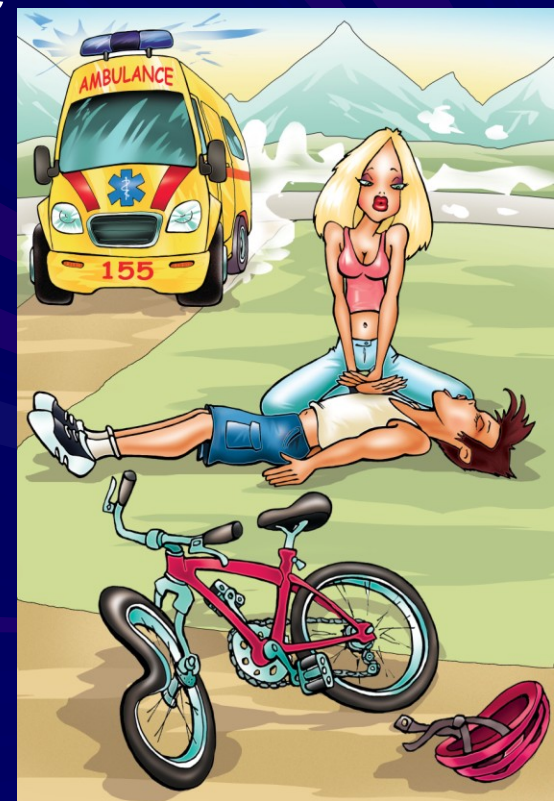
!!!!Vždy však nezapomínám na svoji bezpečnost!!!!

!!!!Snažíme si zachovat chladnou hlavu!!!!

Zajištění vlastního bezpečí

- používat reflexní vesty z povinné výbavy, popřípadě v nouzi dobře viditelné části oděvu,
- osoby nepodílející se na pomoci raněným nezůstávají v prostou vozovky,
- využíváme osoby pověřené sledováním provozu,
- pohybujeme se v prostoru vozovky s maximální opatrností a pokud možno v blízkosti krajnice,
- odstavení vozidla proti směru větru v bezpečné vzdálenosti na bezpečném místě,
- označení vlastního vozidla výstražnými světly a improvizovanými prostředky,
- ostatní příslušníci osádky mého vozidla, kteří se nebudou podílet na záchraně raněných se musí přemístit do bezpečí, pokud se nepodaří odstavit vlastní vozidlo mimo vozovku,
- vybavení se improvizovanými hasebními prostředky, mobilním telefonem, PHP nebo sprejem,

- označení místa nehody výstražným trojúhelníkem ze své výbavy popřípadě z výbavy havarovaného vozidla. Místo se označuje v dostatečné vzdálenosti na viditelném místě tak, aby řidiči vozidel blížících se k místu nehody mohli bezpečně a včas reagovat - vše s ohledem na povětrnostní podmínky, reliéf terénu, blízkost zatáček.
- pokud hrozí neodvratitelné riziko řetězové havárie nebo nelze místo dostatečně označit a zabezpečit, je potřeba důsledně zvážit záchranu - dálnice, tunely, silná námraza především na rychlostních komunikacích a dálnicích, velmi nepřehledný terén...,
- Chráníme se proti infekci - nejlépe latexovými rukavicemi,.



Situace, kdy jsem přímým účastníkem nehody

- Po havárii v první řadě vypneme motor, zatáhneme ruční brzdu a zapneme výstražná světla. Neumožní-li nám to náš zdravotní stav, požádáme o to někoho dalšího z posádky vozidla, který je na tom lépe - je-li to reálné.
- Pokud možno provedeme průzkum situace ve vozidle. Svůj zdravotní stav a počet a stav ostatních zraněných ve vozidle. Určíme naši polohu, abychom mohli přivolat pomoc. Dále v zásadě se zaměříme získání stejných informací, jako u průzkumu, který jsme již rozebírali
- Nezapomínat na zdravotní stav ostatních účastníků dopravní nehody (tím myšleno i ti, kteří s námi nejsou ve vozidle)
- Pokud je to možné, nezapomeneme na řádné označení místa nehody a i sebe (trojúhelník, reflexní vesta)

Vyvarujeme se kouření (nebezpečí požáru), hodnocení příčinu dopravní nehody (zbytečná agrese) a jako svědek natáčení a focení.

- Vždy musíme brát na zřetel, že většina účastníků dopravní nehody bude v šoku (nebezpečí změny nálad, řeči zdánlivě nedávající smysl, náhlá změna zdravotního stavu, nesmyslné chování atd.)



Zvážení rizik u dopravní nehody

Riziko úniku nebezpečné látky

- velké množství NA převážejících nebezpečné látky (kyseliny, zásady, jedy, výbušniny, hořlaviny).
- při dopravní nehodě s účastí vozidla převážející nebezpečnou látku je vysoké riziko jejího úniku do prostředí - vylití, rozsypání => **laický průzkum provádět z dostatečné vzdálenosti a role laického záchránce je velmi omezená.**



Tabulka Kemler a UN kód

33
1203

- i z dálky můžete v okolí havarovaného vozidla pozorovat např.:
různobarevná oblaka, je slyšet šum látky, která pod tlakem uniká z
nákladního prostoru, při hoření má kouř i plameny nezvyklou barvu, je
slyšet zvuky vznikající chemickou reakcí atd.

- budeme nejspíše cítit zápach

okamžitě oznamte událost na linku
150 nebo 112. Zkuste dodat Kemler
kód, počet havarovaných vozidel,
případně zraněných či ohrožených
osob. V autě vypněte klimatizaci nebo
ventilaci, vytáhněte okénka, chraňte si
dýchací cesty (šátek, tričko přes nos a
ústa nejlépe namočené ve vodě..) Po
nahlášení na tísňovou linku se schovejte
v utěsněném autě nebo jako chodci
opust'te prostor kolmo na směr větru
nebo proti jeho směru.



Poskytnutí základní první pomoci při dopravní nehodě

Zraněnou osobu z havarovaného vozidla nevytahujeme, pokud mu tedy nehrozí bezprostřední nebezpečí.

Pozor na zaklíněné osoby!!! Kdy je nutno zraněného z auta vytáhnout:

- 1.případné zhoršení zdravotního stavu (těžké zlomeniny končetin, těžké poranění hrudníku a břicha, poloha hlavou dolů, visící poraněný z vozidla apod.)
- 2.zhoršující se situace na místě nehody (možnost vzniku dalšího nárazu jiného vozidla, změna polohy vozidla, vznik požáru, únik NL a pod)
- 3.pokud je zraněný v bezvědomí (hrozí zástava dechu a tepu, vdechnutí zvratků, krve, zubů apod.)
- 4.pokud zraněný nedýchá (pokud nedýchá tak i nemá tep), nebo při zhoršujících se základních životních funkcí - raněný přestává dýchat, ztrácí vědomí apod.

- Jedna z doporučených a vyzkoušených technik vytažení zraněného z havarovaných vozidel je již zmiňovaný Rautekův manévr (v případě, že nejsou zlomené obě horní končetiny, pokud ano volíme jinou techniku).



- Znovu zkontrolujeme dech a vědomí.
- Pokud zjistíme, že raněný nedýchá a je v bezvědomí zahájíme **KPCR (30x stlačení hrudníku a 2 vdechy cyklicky se opakující o frekvenci 100 za minutu)**, resuscitaci lze přerušit pouze v případech kdy: si zraněného převezme ZZS, vystřídají se zachránci, zachránce je naprosto vyčerpaný, se podařilo obnovit dýchání, nebo raněný začne reagovat. V případě že nebudeme provádět umělé dýchání, provádíme pouze nepřímou srdeční masáž min. 100 stlačení hrudníku za minutu bez přerušování.
- V případě obnovení reakce a dýchání můžeme překontrolovat tep na krčních tepnách a uložíme zraněného do úlevové polohy a zajistíme „5T“ (ticho, teplo, tekutiny, tišící prostředky, transport).
- Kontrolujeme tep, dýchání, eventuálně vědomí každou minutu z důvodu potencionálního zhoršení, anebo zlepšení stavu raněného.

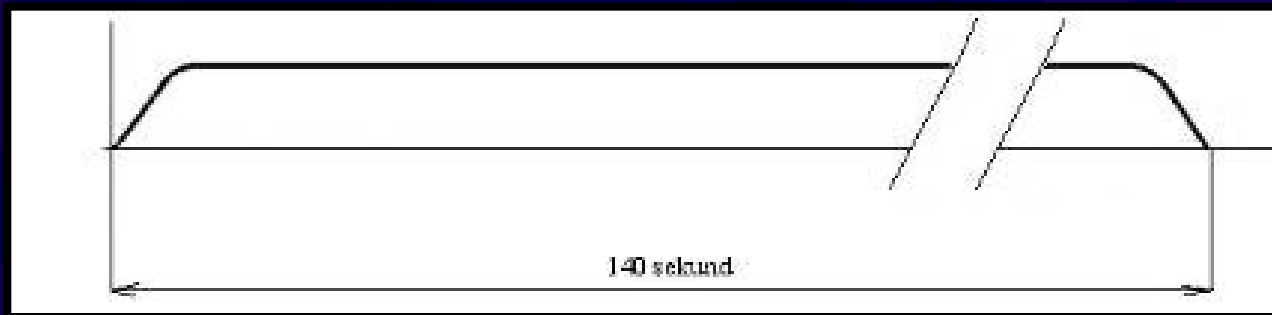
Blok 3 - Ochrana obyvatelstva

Signály sirén

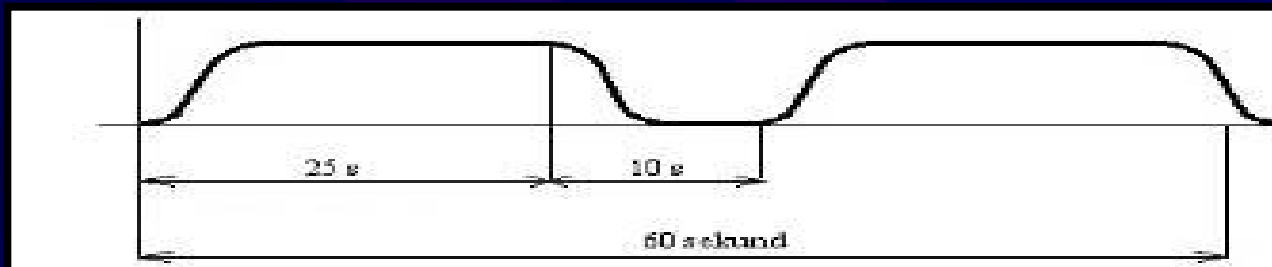
Jaké znáte druhy signálů sirén?

Co o nich (signálech) víte?

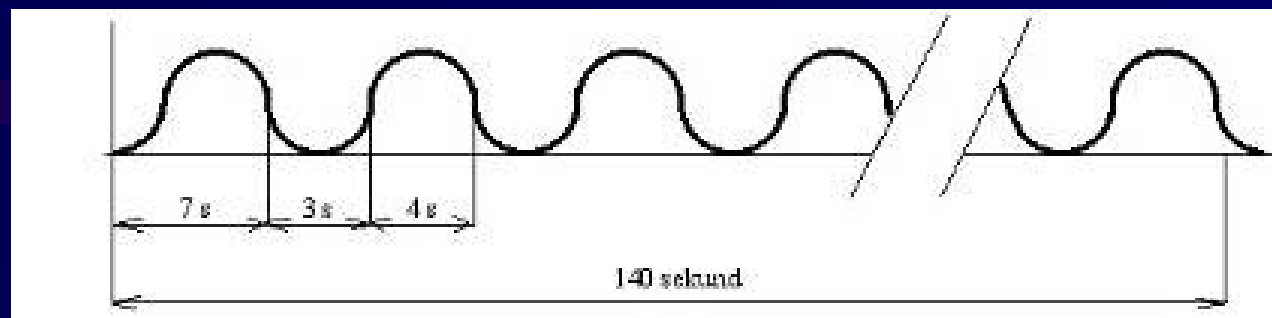
Zkouška sirén



Požární poplach JSDH



Všeobecná výstraha



Prostředky improvizované ochrany

■ 1. Ochrana dýchacích cest

V první řadě musíte ochránit Vaše dýchací cesty (tzn. nos a ústa). K tomu použijte kus látky (přeložený kapesník, ručník, utěrka, apod.), kterou navlhčete. K navlhčení můžete použít obyčejnou vodu, v případě úniku čpavku přidejte kuchyňský ocet (1 lžíce octu/1 litr vody), v případě úniku NL kyselé povahy přidejte zažívací sodu (2 lžíce sody/1 litr vody). Takto navlhčenou látku přiložte na nos a ústa a upevněte v zátylku šálou, či šátkem.

■ 2. Ochrana očí

Po ochraně dýchacích cest následuje ochrana očí. K tomu použijte brýle uzavřeného typu (lyžařské, potápěčské, plavecké, motocyklové), případné větrací průduchy přelepte lepicí páskou. Jestliže nemáte doma žádné brýle podobného typu, můžete použít obyčejný průhledný igelitový sáček, který přetáhnete přes hlavu a stáhnete provázkem, příp. gumou v úrovni lícních kostí (nad nosem).



■ 3. Ochrana hlavy

K ochraně hlavy použijte čepici, kuklu, šálu, klobouk, šátek, apod. Při jejich nasazování dbejte na to, aby vlasy byly úplně zakryty, totéž platí i u čela, krku a uší.

■ 4. Ochrana povrchu těla

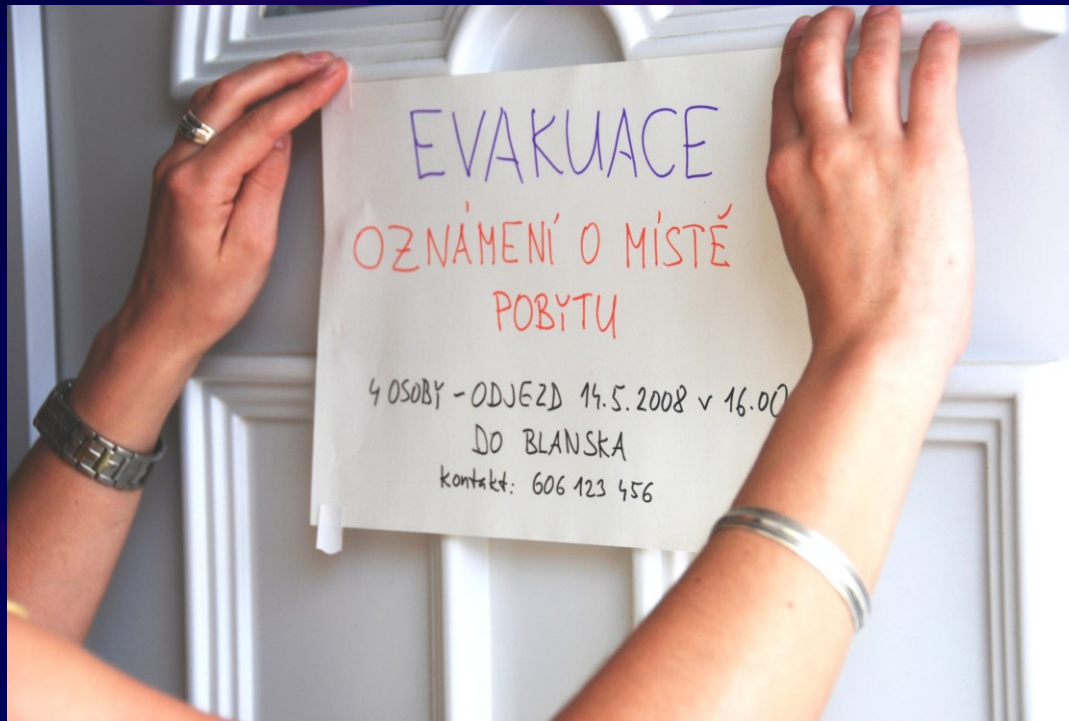
K ochraně povrchu těla můžete použít kombinézu, kalhoty, sportovní soupravu atd., přes ně použijte např. pláštěnku do deště, příp. dlouhý kabát. Tyto oděvy dostatečně utěsňte u krku (např. šálou), rukávů a nohavic (stáhněte např. provázkem nebo gumou).

■ 5. Ochrana rukou a nohou

Ruce můžete chránit rukavicemi (pryžové, kožené). Na ochranu nohou použijte nejlépe vysoké boty (kozačky, holínky). Základní zásady použití prostředků improvizované ochrany jsou celý povrch těla musí být zakrytý, žádné místo nesmí zůstat nekryté, brýle a další ochranné prostředky co nejvíce utěsnit, rukávy a nohavice svázat provázkem nebo gumičkou a více vrstev ochranného oděvu = vyšší ochrana.

Evakuace

- Je souhrnem opatření pro rychlé, bezpečné a účinné přemístění osob, zvířat a majetku z ohroženého objektu nebo oblasti do prostoru, kde nebezpečí nehrozí.
- Evakuaci dle délky opuštění domácnosti - objektu lze rozdělit na dvě skupiny: dlouhodobé a krátkodobé opuštění
- Jak by jste postupovali při krátkodobé evakuaci?



Krátkodobé opuštění domácnosti

Pokud lze předpokládat, že se budete moci vrátit do svého domova / kanceláře již za několik hodin, postupujte takto:

1. vypněte všechny plynové a elektrické spotřebiče, které máte v provozu,
2. elektrické spotřebiče odpojte ze zásuvky (mimo ledničky a mrazničky),
3. uhasťte otevřený oheň (krb, kamna, svíčky...),
4. vypněte topení (plynový kotel),
5. zhasněte před odchodem všechna světla,
6. vezměte s sebou i svá domácí zvířata,
7. uzamkněte byt (kancelář),
8. ověřte, zda i ostatní v budově vědí o evakuaci,
9. opusťte budovu podle únikového značení nebo podle pokynů toho, kdo evakuaci řídí.



Dlouhodobé opuštění domácnosti

Při dlouhodobém opuštění domácnosti je Vaším nejdůležitějším úkolem si sbalit evakuační zavazadlo. Pokud byl dán pokyn k opuštění domácnosti, postupujte podle zásad pro krátkodobé opuštění.

- Vypněte hlavní uzávěr plynu a vody (v případě povodně i elektřiny) a na vchodové dveře bytu umístěte zprávu o tom, kdo, kdy a kam se evakuoval a kontakt, na kterém budete k zastižení. Toto platí zejména pro případ, kdy hodláte pobývat mimo oficiální místa, určená k nouzovému ubytování evakuovaných (např. na své chatě, u příbuzných).
- Nemějte strach o Vaši domácnost, evakuovaná oblast bude hlídána policií či armádou a nepovolané osoby nebudou do této oblasti vpuštěny.

Obsah evakuačního zavazadla

Pro rychlé zapamatování rozčleníme obsah zavazadla do 5ti skupin

1. **jídlo a pití + nádobí**, (trv. potraviny, bal. voda, ešus...)
2. **cennosti a dokumenty**, (rodný list, pas, peníze, plat. karty, důležité dokumenty...)
3. **léky a hygiena**, (pravidelně užívané léky, osobní hyg. ...)
4. **oblečení a vybavení pro přespání**, (spacák, karimatka, pláštěnka...)
5. **přístroje, nástroje a zábava**. (mob. tel. + nabíječka, otvírák, šití, příbor...)



Extrémní klimatické jevy - co a jak nás může nejčastěji ohrozit

- **Bouřka** - největší riziko představují blesky, které mohou při přímém zásahu způsobit smrt nebo těžké zranění (popálení) a také požár porostu nebo obytných budov. Dalším nebezpečím jsou možné poryvy větru (pády stromů, sloupů nebo drátů el. vedení, částí budov nebo převrácení automobilů).
- **Vichřice** - jedná se o dlouhodobější atmosférický jev na rozsáhlém území (zvláště častý v horských oblastech). Intenzita větru se udává v metrech za sekundu - vichřice od 25 m/s (90 km/h). Nebezpečí spočívá kromě výše uvedeného také v možném dlouhodobějším výpadku el. energie, přerušení dopravních komunikací, apod.
- **Tornádo** - jedná se o lokální atmosférický vír s plošným rozsahem v řádu stovek metrů s velkou intenzitou bouřkové činnosti. V krátkém časovém období může napáchat značné škody (např. v Litovli - červen 2004).
- **Sněhová kalamita** - dlouhodobé intenzivní sněžení, jehož následkem může dojít k vícedennímu přerušení dopravní obslužnosti území, k přerušení zásobování potravinami a el. energií, k poškození střech budov vahou sněhu, ke zvýšení počtu zranění osob (uklouznutí na kluzkém povrchu, pády sněhu a ledu ze střech, vznik lavin v horách, apod.).

- **Přívalový déšť** - těžko předvídatelný intenzivní déšť (nemusí být doprovázený bouřkou) s následkem náhlého zaplavení sklepů obytných domů, komunikací, ucpání kanalizace a úzkých profilů mostů bahnem, listím apod., eroze na nezpevněných cestách a také polích a zahradách, sesuvů půdy, protržení hrází rybníků, odplavení a poškození nedostatečně upevněných předmětů, poškození břehů vodních toků.
- **Krupobití** - krátkodobé a lokální vypadávání srážek s ledovými kroupami o různé velikosti. Škody na majetku (okna, skleníky, karoserie vozidel, vegetace) způsobují kroupy od velikosti 2 cm v průměru. Kroupy nad 5 cm v průměru (poměrně vzácný výskyt) mohou způsobit i vážnější zranění osobám a zvířatům.



Jak se ochránit

- V případě všech výše uvedených klimatických jevů doporučujeme zůstat doma a pokud to není nezbytně nutné, nikam nevycházet a nevyjíždět.
- Pokud máte čas udělat ochranná opatření, doporučujeme ve všech výše uvedených případech zkontrolovat uzavření všech oken a dveří a v blízkosti domu (zahrada) upevnit volně položené předměty (nebo je uschovat, je-li to možné), odvést do bezpečí zvířata, ukryt automobil do garáže, apod.
- Navíc v případě **bouřky** dále odpojte anténu a elektrické spotřebiče od sítě (mimo ledničky a mrazničky) a připravte se na možný výpadek el. proudu (svíčka a zápalky v pohotovosti).
- V případě vichřice zejména dávejte pozor na návětrnou stranu domu - hrozí poškození oken a dveří poletujícími předměty.



Únik nebezpečných látek

- K úniku nebezpečných látek do prostředí může dojít chybou obsluhy, poruchou technologie výroby, při skladování nebo při přepravě. Nejčastějšími NL, se kterými se můžete setkat, jsou čpavek a chlor. Nesmíme opomenout také zemní plyn, při jehož úniku může dojít za určitých podmínek i k výbuchu a samozřejmě i radioaktivní látky, se kterými se nakládá zejména v jaderných elektrárnách, ale i v přepravě.



Nález podezřelého zavazadla nebo jiného předmětu - „bílý prášek“, nevybuchlá munice

- S podezřelým předmětem - zavazadlem se můžete setkat v prostředcích městské hromadné dopravy, v čekárnách, na nádraží, na zastávkách, v parku, v supermarketech a na dalších místech. Zpravidla se jedná o balíček, kufřík, apod. Zavazadlo může vedle chemických, biologických a radioaktivních látek obsahovat také nástražné výbušné systémy. Nikdy ale nevíte stoprocentně, co je uvnitř.



Nález nevybuchlé munice

- Ustupte od místa nálezu do bezpečné vzdálenosti (alespoň 100 m a více). Volejte tísňovou linku 112 nebo 158. Řiďte se pokyny operátora a varujte i ostatní osoby v okolí, aby se k místu nepřibližovaly a vyčkejte příjezdu policie či záchranářů, kteří místo nálezu zabezpečí do příjezdu pyrotechniků.

