

Základní symptomy	%	Druhotné symptomy	%
Rychlé tempo řeči	88,86	Chybná artikulace	40,00
Chybné věty	62,89	Neurologické poškození	35,71
Dezorganizace myšlení	59,74	Rodinná breptavost	33,57
Napravidelné tempo řeči	59,74	Opožděný vývoj řeči	30,00
Neznalost problémů	57,80	Panuchy motorické koordinace	20,29
Opakování slov	47,40	Nedostatek školních schopností	24,85
Opakování hlásek, slabik	44,81	Společenská nepřizpůsobivost	27,14
Opakování vět	41,55	Opakování vět	27,14
Slabé chápání výpovědi	40,91	Boj s nepřiměřeností řeči	27,14
Sřiznění koncentrace pozornosti	38,96	Těžkosti při učení	27,14
Revize	33,74	Slabé chápání výpovědi	27,14
Nedostatek školních schopností	28,69	Chudá syntax	27,14
Chybná artikulace	25,97	Opakování slov	26,43
Chudá syntax	25,32	Sřizňovaná koncentrace pozornosti	23,57
Řeč bez obsahu	25,32	Opakování slabik, hlásek	21,43
Embioforáze	24,68	Produzování hlásek	20,71
Panuchy motorické koordinace	21,43	Chybné věty	20,71
Opožděný vývoj řeči	20,13	Problémy při psaní	20,00
Těžkosti při učení	20,17	Dezorientace myšlení	20,00
Boj s nepřiměřeností řeči	18,60	Nápřítí během řeči	18,57
Neurologické poškození	16,89	Napravidelné tempo řeči	17,86
Nápřítí během řeči	12,94	Neznalost problémů	17,14
Produzování hlásek	11,69	Řeč bez obsahu	16,43
Problémy při psaní	11,04	Revize	16,43
Rodinná breptavost	9,10	Monotónní řeč	15,71
Monotónní řeč	7,80	Nedostatek hudebních schopností	15,00
Ostatní údaje	7,80	Sekundární příznaky poruch chování	15,00
Společenská nepřizpůsobivost	7,14	Embioforáze	13,57
Sekundární projevy poruch chování	3,25	Psychické tempo řeči	6,43
Nedostatek hudebních schopností	1,30	Ostatní údaje	3,57

**Porovnání breptavosti s jinými narušeními a normou**

Kritérium	Schizofrénie	Afázie	Oligofázie	Breptavost	Norma
Obsah výpovědi	myšlenkový běh, chyby v základní nescouzdnost	chyby v základní informaci	chudé a lineární myšlení	dezorganizace myšlení	momentální těžkosti v myšlení
Forma výpovědi	správná	agramatismus	dysgramatismus	jazykové chyby	floskule (přetřknutí)
Substance výpovědi	správná	dezintegrace fonologického systému	dyslalie, nepřiměřenost	neplynulost	případné aritkulaci chyb – přetřknutí

(Tarkowski, Z. Diagnostika breptavosti – Lechta, V. Diagnostika narušené komunikační schopnosti. Praha: Portál, 2003.)

Hlavní rozdíly	Breptavost	Zajímavost
Základ poruchy	centrální porucha řeči	neurovegetativní dysfunkce
Charakter poruchy	nekrčovitý	krčovitý
Uvedomení si poruchy	nic je	prejevuje sa
Charakteristické znaky:	opakování často prvečtní rychlé často nesprávná neobjavuje sa zlepšuje řeč zhoršuje řeč zhoršují řeč často sa objavujú často rozlišlahy	predlžovanie a opakovanie prevažne normálne prevažne správna objavuje sa zhoršuje řeč zlepšuje řeč zhoršujú řeč často sa objavujú zvyčajne v norme
Charakteristické znaky:	— stavba výpovede — obava z výslovnosti — koncentrácia pozornosti na řeč — relaxácia, uvoľnenie — čudaté jazyky — spajupätiny a grimasny — záznamy EEG	— niekoľkých hlások — miera breptavosti — menšia monotónna
Hlasité čítanie:	— dobre známeho textu — neznámeho textu	plynule zle
Písno	nebatálné, veľa opráv a škrtoz	zmlžené
Účinný:	— zhoršuje zhoršuje	neplyva záporne oslabuje
Psychické vlastnosti	bezstarostnosť pohľadáosť impulzivnosť povrchnosť	nesmelosť neistota brzdzenie aktivity nedôvera
Priebeh poruchy	stály	spontánne zlepšovany a zhoršovany (návrtný)
Podsiata terapie	akcentované pozornosti na řeč	psychoterapia, ako aj odvracanie pozornosti od řeči
Prognóza závir	od sústredenia	od emocionálneho postoja pacienta

Hierarchie príznakov breptavosti	
deorganizace myšlení bezobrazná řeč	neuvědomování si problému slabé chápání výpovědi
nepravdivé věty	priznaky breptavosti druhé úrovně (týkající se formy výpovědi)
psychické tempo řeči opakování hlásek, slabik, slov a vět embioforáze chybivá artikulace	priznaky breptavosti třetí úrovně (týkající se substance výpovědi)



**Model č. 4** Patogeneza koktavosti (Lechta, 2000b)

**1. fáze: Výchovná dysfluence.** Fyziologické nepřiměřenosti (zpravidla repetice bez nadměrné námahy a psychická tenze) jako doprovodný příznak ontogeneze řeči, která ve většině případů spontánně zanikne.

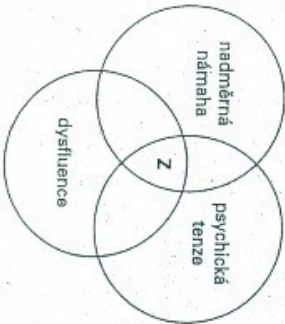


V případě nepříznivých okolností (např. genetická zátěž, chybná reakce prostředí na nepřiměřenosti dítěte, orgánové odchylky, atypické mozkové procesy) dojde postupně k druhé fázi, přičemž se mohou střídát fáze koktaví a plyvné řeči (*borderline stuttering*).

**2. fáze: Incipientní koktavost.** Přechod do patologie, zpočátku s omezením na proces mluvení; začínající příznak dysfluencí a nadměrné námahy. Mohou se vyskytnout prvky uvědomování si problému s řečí – zejména během aktu mluvení, první zážitky ztráty kontroly nad řečí.



V případě nepříznivých okolností fixace symptomatiky s postupným uvědomováním si handicapu (fixovaná koktavost) a pozvolný přechod do 3. fáze.



**3. fáze: Chronická koktavost.** Komplexní klinický obraz s postupnou habituací vzájemného průniku příznaků dysfluence, nadměrné námahy a psychické tenze – v různé míře, časovém průběhu a vzájemné souvztáženosti – v závislosti na specifických daného ohrazení.

Nepřiměřenost	Nadměrná námaha	Psychická tenze
<b>Chronická koktavost</b> (přibližně 14 let a více) habituace příznaků	prodlužování bloků spolu s tremorem rtů, sanice	logofobie, únikové, vyhýbavé chování, silné pocity frustrace a obav z komunikace, změny ve složitosti mluvy
<b>Fixovaná koktavost</b> (asi 7–13 let) převaha prolongací, repetice hlásek	bloky, napětí, tlačení, zápolení se slovy, narušené koverbální chování	rozpačky, poot blamáže, vyhýbavé chování, situace ní strach, antilicpování bloků a obtížných komunikacích situací
<b>Incipientní koktavost</b> (přibližně 5–7 let) prolongace, opakování částí slov, redukováná samohlásková – schvata, sporadicky vysoký obdoby fluenční řeči	nepřirozená artikulační, vegetativní příznaky, znaky svalového napětí, někdy narušené koverbální chování, zvýšení tónu nebo akcelerace při dysfluenci	projevy netrpělivosti, hektika, občas uvědomění si obtíží, nejasně pocity frustrace, ustupující zrakový kontakt
<b>Výchovná dysfluence</b> (asi 3–4 roky) vsuvky, slovní repetice, opravy nekompletních vět	žádné nápadné projevy	žádné projevy

Tab. 4a Záznamový arch – projevy narušeného koverbálního chování

Lokalizace	Symptomy	Stupeň	Etiologie
HLAVA	nepřirozené pohyby hlavou		
TVÁŘ A KRK	grimasy		
	evidentní spazmy na krku		
	svrážování čela		
OČI	nepřirozené mhouření		
	zvedání obočí		
	přerušování zrakového kontaktu v momentě dysfluence		
ÚSTA	pohyby rty		
	polykání		
	přetrvávání otevřených úst během bloku		
	tremor rtů		
NOS	Fröschelsův symptom		
RUCE	zatinání dlaní v pěst		
	nepřirozená gestikulace		
NOHY	dupnutí při překonávání bloku		
TRUP	zvedání ramen		
	pohyby trupem		
VEGETATIVNÍ PŘÍZNAKY	pocení		
	zčervenání		
	zvyšování hlasu		

RSZ	repetice slovních zvrátů	... My máme nádherné auto.
P	prolongace*	My máme-my máme nádherné auto.
I	interjekce hlásek/slabik	Mmmámé nádherné auto.
	interjekce celých slov	My áááh máme nádherné auto.
	interjekce slovních zvrátů	My žeano máme nádherné auto. My a tedy máme nádherné auto.
TPA	tichá, nápadně dlouhá a nesprávně lokalizovaná pauza	My máme... nádherné auto.
PŘER	přerušované slovo	My máme nádherné auto.
NEK	nekompletní slovní zvrát	My máme... jdu sám.
OP	oprava	M... Jezdíme na nádherném autě.
<b>Nadměrná námaha</b>		
b	blok	... My máme nádherné auto.
nakoch	narušené koverbální chování (lokaliz.)	hlava – H, nohy – N atd.
rhos	nepravidelné zrychlení tempa při dysfluenci	M – m – m – m – m
st	startér	
vp	vegetativní příznaky	hyperventilace, zčervenání z námahy atd.
<b>Psychická tenze</b>		
Vch	vyhýbavé chování	
Ti	tlaky	
Zr	absence zrakového kontaktu	
Man	manipulace s oblečením, předměty	
Tř	třesení rukou	
Lo	logofobie, anxiózní	

Lechta, V. Koptavost. Praha: Portál, 2010.

## Úlohy balbutiogramu – předškolní věk

### 1. Šeptaná řeč

Úloha: Dohodneme se s dítětem, že si budeme povídat šeptem; potom ukazujeme na jednotlivé části svého těla, které má dítě šeptem pojmenovat:

vlasý, oko, ucho, nos, zuby, rty, loket, břicho, záda, koleno

Počet dysfluencí  Počet všech slov  % dysfluencí

### 2. Simultánní řeč

Úloha: Jednotlivé věty říkáme spolu s dítětem: věty mají narůstající syntaktickou náročnost. Jsou-li věty příliš náročné na paměť dítěte, nepokračujeme

Učitel zpívá.  
Eva čte knihu.  
Auto stojí na zastávce.  
V létě se budeme koupat.  
Oblaky jsou dnes bílé jako sníh.  
Jeník spí a máma vaří dobrou večeři.  
Jdeme se najíst, abychom už nebyli hladoví.  
Už se těším na to, jaká bude v televizi pohádka.  
Až na konci zahrady rostou jablka, hrušky a švestky.  
Až když se všichni naobědváme, půjdeme spolu na výlet.

Počet dysfluencí  Počet všech slov  % dysfluencí

### 3. Zpěv

Úloha: Zaspívej píseň „Prší, prší, jen se leje ...“

Počet dysfluencí  Počet všech slov  % dysfluencí

### 4. Automatizmy

Úloha: Dítě má říci: jak se jmenuje, kde bydlí, jak zdravíme ráno, napočítat do 5

Počet dysfluencí  Počet všech slov  % dysfluencí

### 5. Opakování

Úloha: Dítě má po nás opakovat věty se vzrůstající artikulační náročností (z hlediska fluencí) – tj. zpočátku věty začínají samohláskou, na konci opakuje věty, začínající okluzivou

Auto jede po cestě.  
Umyj si ruce.  
Fialky krásně voní.  
Vlád'a jde do školky.

Šašek vystupuje v cirkuse.  
Pavlík si hraje na písku.  
Budeme si spolu hrát.  
Tleskáme do rytmu.  
Kohout kokrhá na dvoře.  
Krtek vylézá ze země.

Počet dysfluencí  Počet všech slov  % dysfluencí

#### 6. Dokončování vět

Úloha: Dítě má dokončit libovolnými slovy větu, kterou jsme začali

Ráno svítí.....  
Máma vaří.....  
Můj táta chodí do.....  
Večer musíme jít.....  
Velké děti se učí ve.....  
Na obloze létají.....  
V televizi dávají.....

#### 7. Popis obrázku

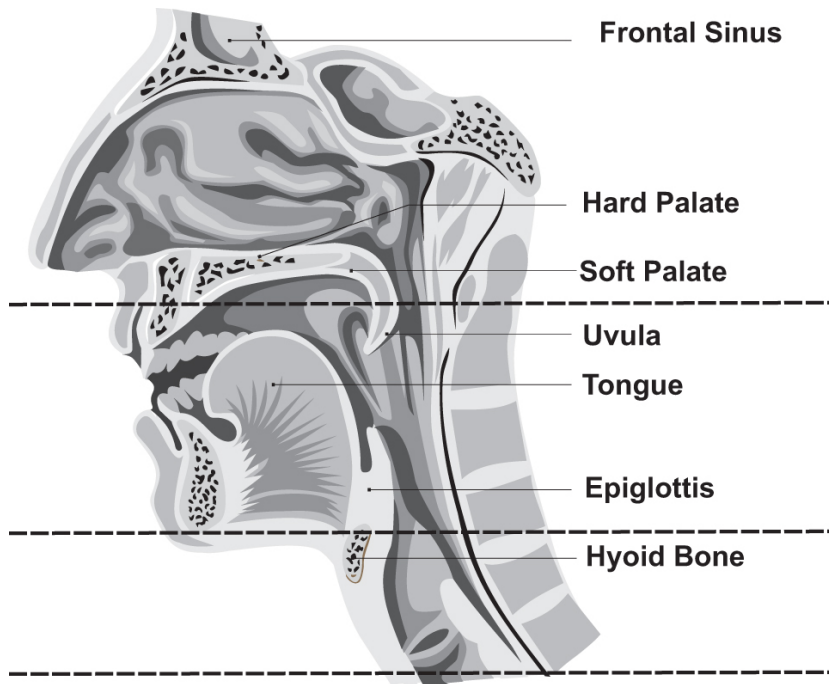
Úloha: Popis situačního obrázku Rodina

Počet dysfluencí  Počet všech slov  % dysfluencí

#### 8. Spontánní řeč

Úloha: Rozhovor na téma denní režim

Počet dysfluencí  Počet všech slov  % dysfluencí



**NASAL PHARYNX**

**ORAL PHARYNX**

**LARYNGEAL PHARYNX**

