

Umělé přerušování těhotenství

Přelomový rok 1957

- 1957 – legalizována interrupce i z jiných než zdrav. důvodů (předtím legální ze zdrav. důvodů od r. 1950)
- nemožnost ovlivnit velikost rodiny (nedostupná spolehlivá antikoncepce) vnímána jako zdroj sociálních problémů
- snaha zabránit zdravotním následkům nelegálních interrupcí

Zákon z roku 1957

- Interrupce legální ze zdravotních nebo jiných závažných důvodů, které posuzuje komise (2 zdravotníci a jeden laik, „zkušená žena“ jmenovaná národním výborem)
- Věk nad 40 let
- Nejméně 3 žijící děti
- Těhotenství jako následek znásilnění
- Obtížná situace neprovdané těhotné ženy
- Ztráta manžela nebo jeho závažné zdravotní problémy
- Finanční problémy nebo problémy s bydlením
- Prokázané problémy v manželství
- Proti interrupci mluví zákrok v posledních 6 měsících nebo těhotenství pokročilejší než 3 měsíce

70. léta

- Postupem času snaha omezovat potraty (zejména dosud bezdětných), pronatalitní politika a nabádání k „zodpovědnějšímu rozhodování“
- Politizace komisí (již jen 1 zdravotník), větší kontrola (lze žádat jen v nemocnici v místě trvalého bydliště)
- Zpomalení nárůstu potratů, ale i nárůst počtu neodborných potratů a mateřské mortality
- Zvýšení intervalu mezi interrupcemi na 12 měsíců
- Dostupnější antikoncepce (nitroděložní tělíška a hormonální antikoncepce první generace)

1986 – zrušení komisí

- Zavedení „mini-interrupce“ – komise proces zdržují
- Psychologická studia o nechtěných dětech (Matějček a Langmeier) – studie rodin, kdy byla interrupce 2 x zamítnuta (okresní a pak regionální komisí), sledování 220 dětí (a kontrolní skupina dětí se stejnými charakteristikami) - publikováno v letech 74 - 76

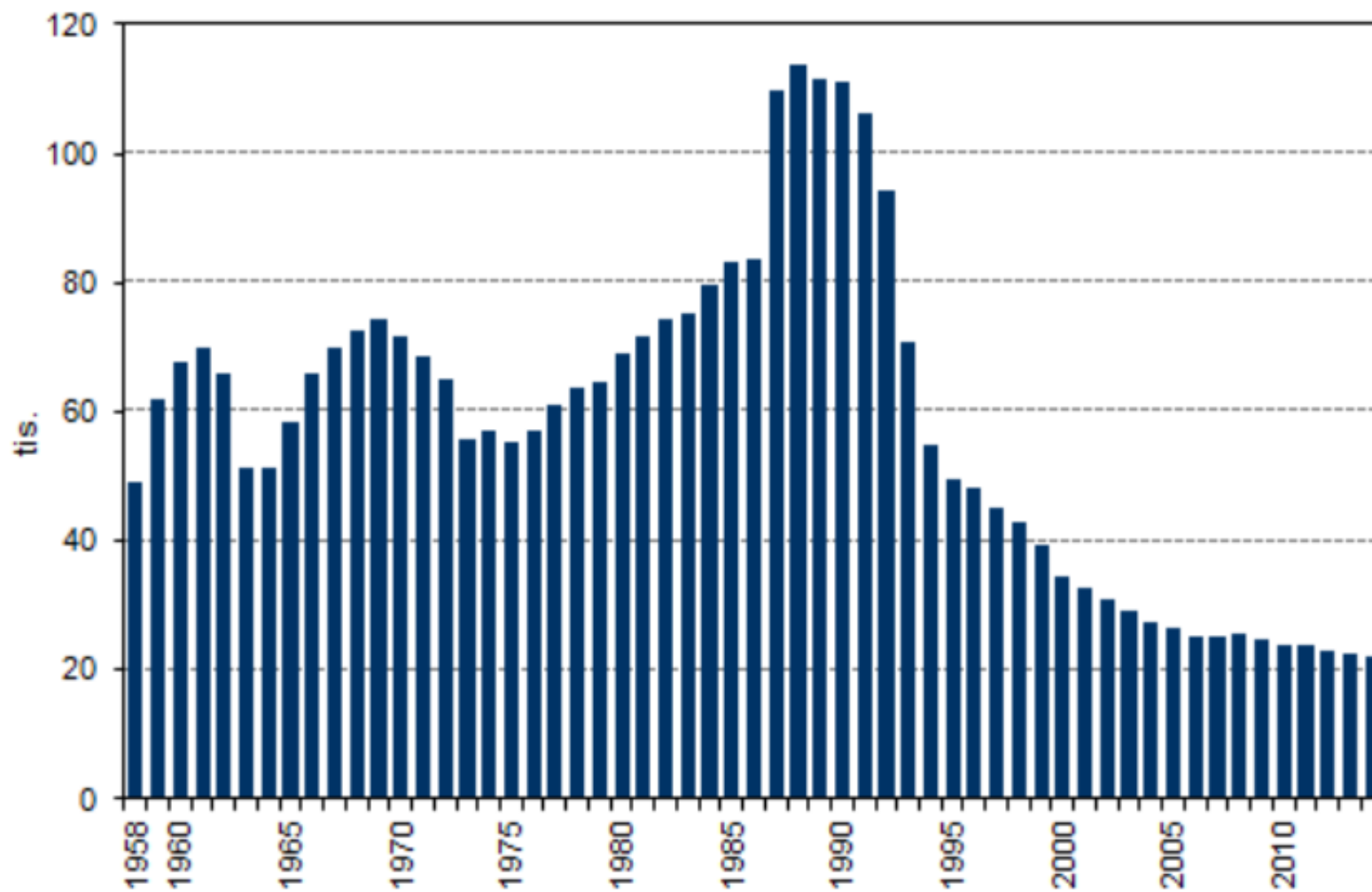
Nechtěné děti

- Více komplikací v těhotenství
- Problémovější chování ve škole, častější odmítání vrstevníky
- Vnímání malého zájmu ze strany rodičů
- Problém s adaptací v práci, se zneužíváním drog a alkoholu
- Závěr: Děti se optimálně rozvíjejí v rodinách, v nichž rodiče chtějí být rodiči.
- Spíše než na omezování přístupu k interrupcím je třeba dbát na prevenci nechtěných těhotenství.

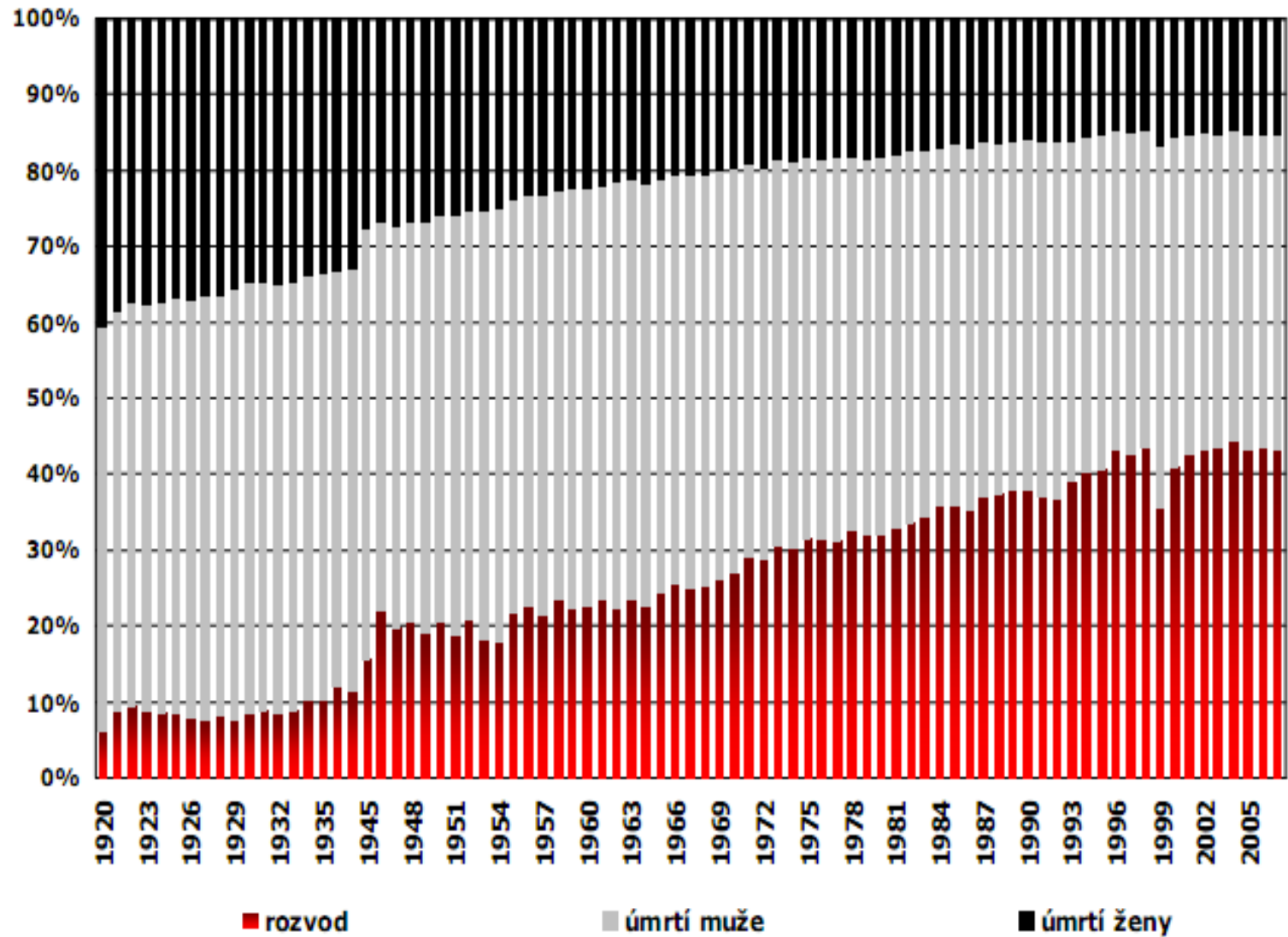
Zákon z r. 1993

- Vyjmutí zákroku z veřejného zdrav. pojištění

Umělá přerušeni těhotenství v letech 1958-2014



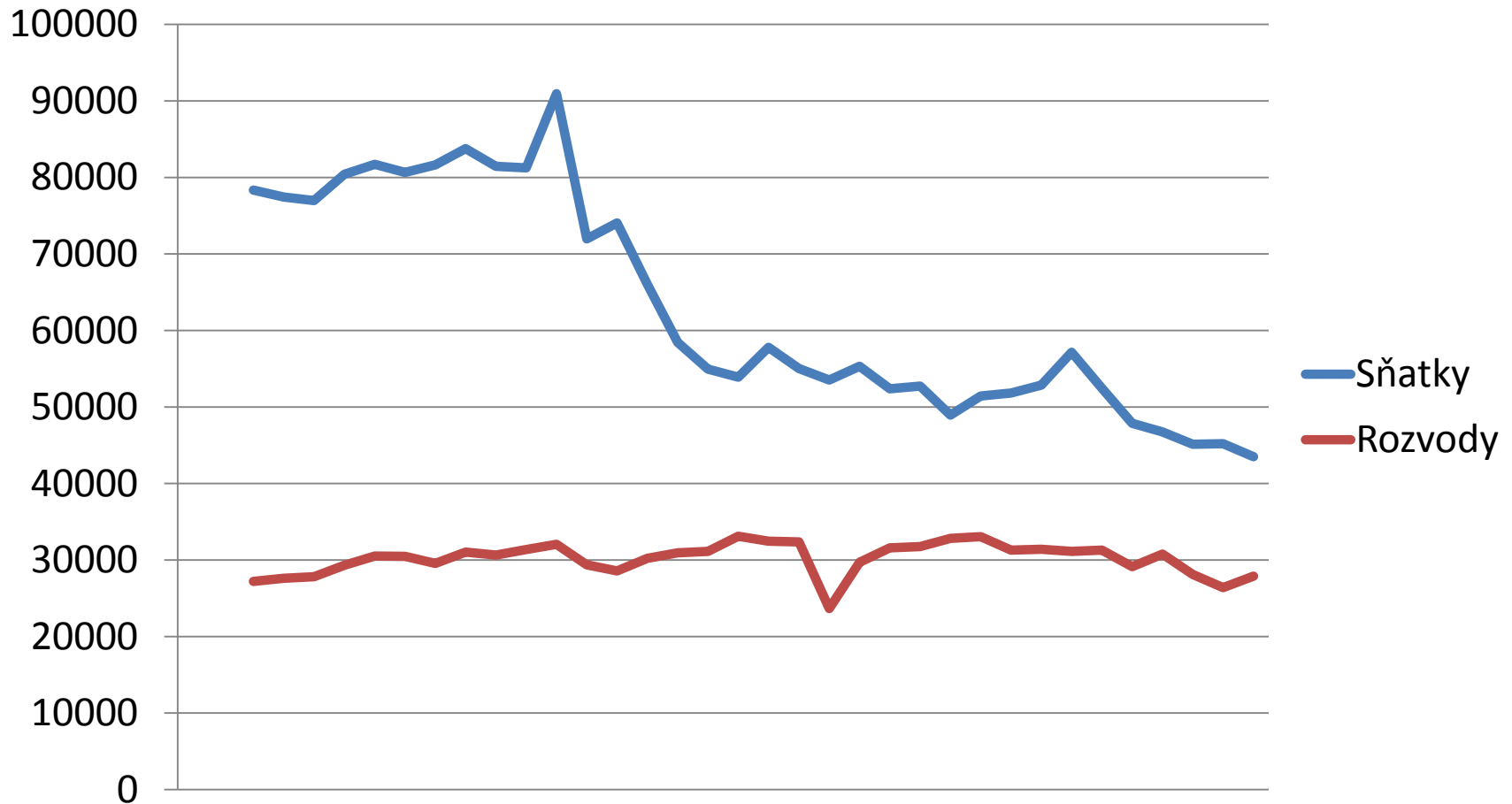
Jak manželství končí...



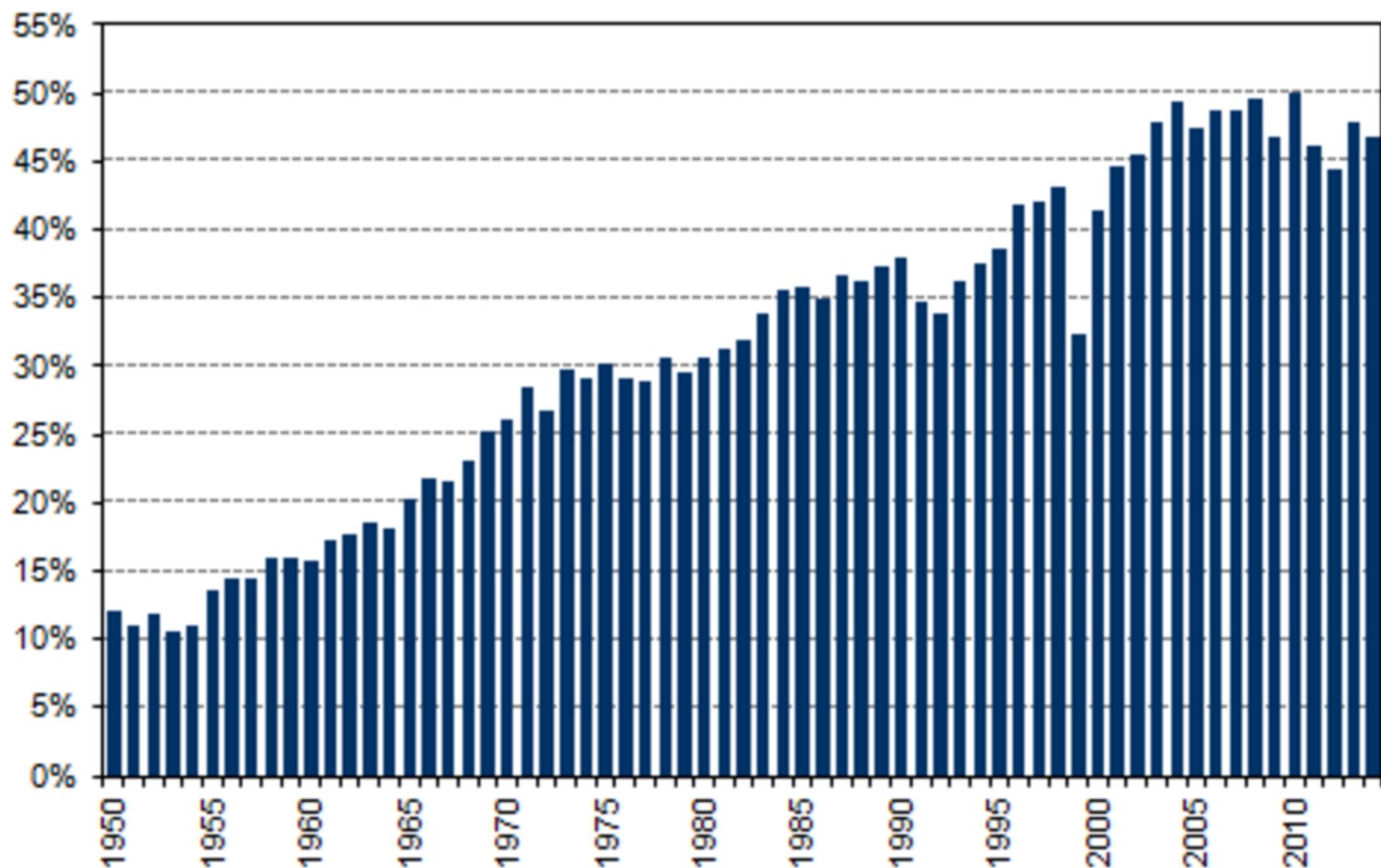
Makrostrukturální souvislost rozvodovosti

- Uvolnění legislativy spojené s rozvodem a společenská akceptace rozvodu
- Nahrazení původních funkcí rodiny institucemi moderní společnosti
- Proměna genderových rolí
- Sňatečnost
- Zvyšující se věk života
- Specifická situace socialistické rodiny

Vývoj sňatečnosti a rozvodovosti v ČR (1980 – 2013)

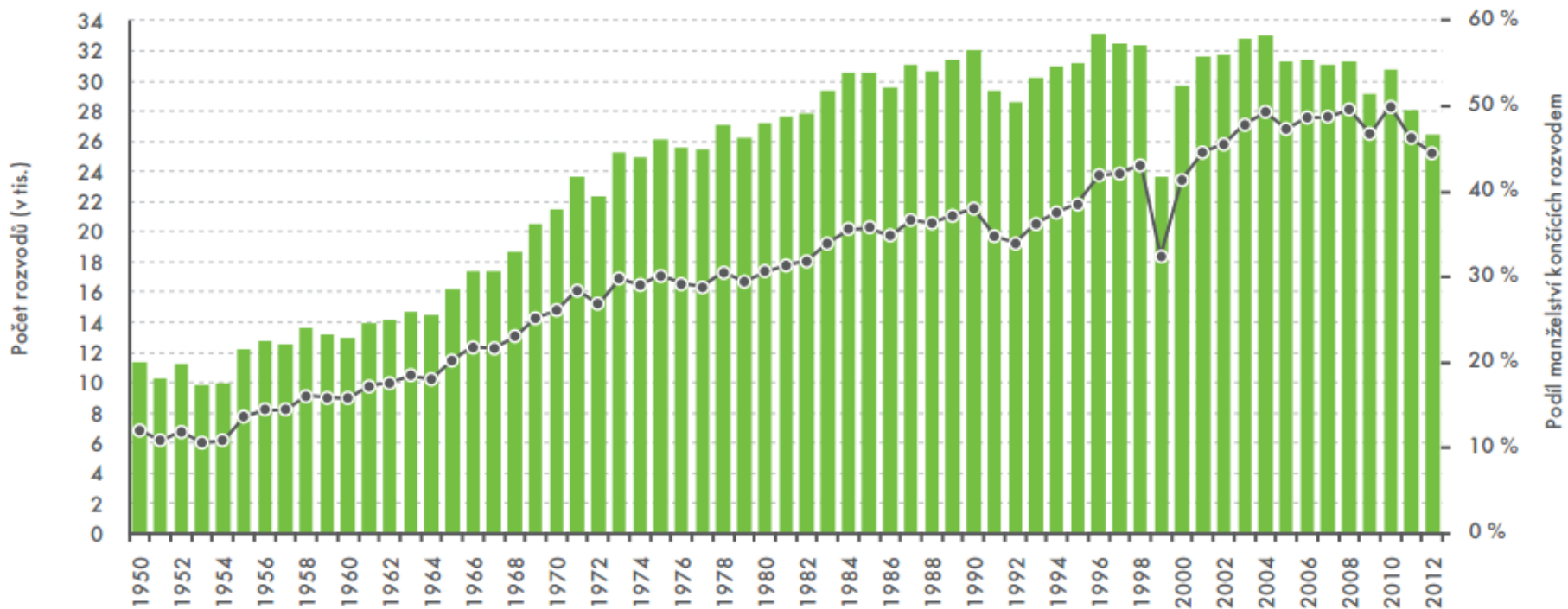


Úhrnná rozvodovost* v letech 1950-2014



* Podíl manželství končících rozvodem za předpokladu zachování intenzit rozvodovosti podle délky trvání manželství následujících 35 let.

Počet rozvodů a podíl manželství končících rozvodem v období 1950–2012 (v %)

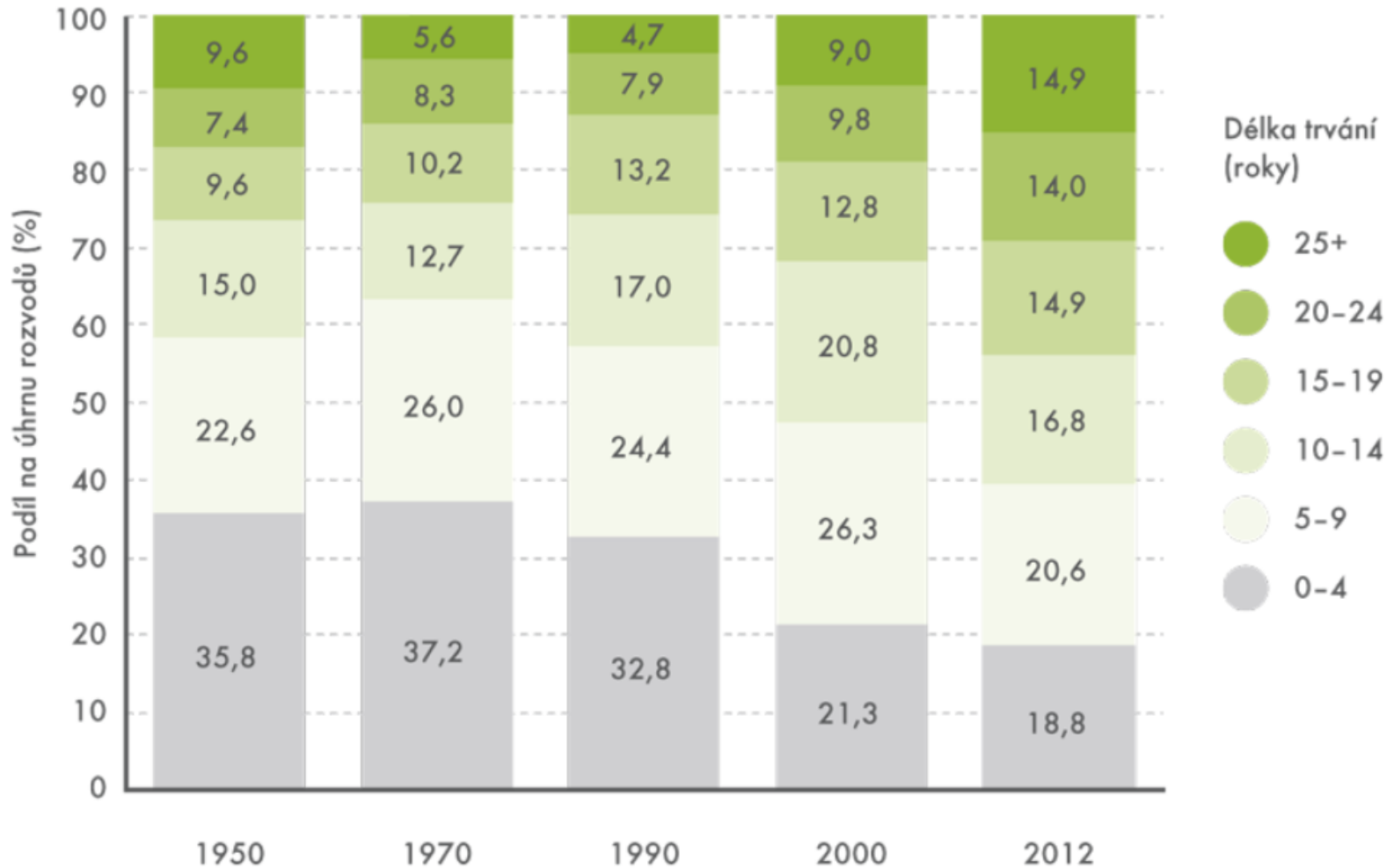


Zdroj: ČSÚ

Rozvodovost

- 45 – 50 % manželství končí ročně rozvodem
- V roce 2013 soudy v ČR rozvedly 27 895 manželství, 57,1 % s nezletilými dětmi
- 64 procent návrhů na rozvod podala žena

Délka trvání manželství před rozvodem



Tabulka 3: Individuální příčiny rozpadu partnerského vztahu (v podílu respondentů/tek).

	Muž	Žena
Odišné názory a postoje, vzájemné odcizení*	68,3	43,5
Nevěra	45,5	40,9
Nedostatek vzájemné pozornosti, neschopnost společně hovořit, povídat si	24,1	25,3
Nedostatek času tráveného společně, příliš času věnovaného práci*	20,7	13,6
Neshody v zacházení s penězi	15,9	17,5
Neshody v představách o trávení volného času	13,8	11,0
Alkoholismus, drogová závislost, závislost na hracích automatech apod.*	9,7	27,9
Volnočasové aktivity, koníčky a zájmy	9,7	11,7
Neshody v představách o rozdělení domácích prací a péče o děti	6,2	8,4
Jiný důvod	6,2	5,8
Neshody v rodičovských plánech (neshody týkající se toho, zda a kolik dětí si pořídít)*	4,8	1,9
Neshody v představách o výchově dětí	4,8	1,3
Osobní problémy (např. zdravotní, psychické...)	4,8	3,2
Problémy v sexuálním životě	4,8	5,2
Fyzické nebo psychické násilí*	1,4	14,3
Neví	2,1	4,5

N (respondentů) = 390, N (odpovědí) = 716. Součet sloupcových procent je vyšší než 100, protože respondenti/ky vypovídali o dvou příčinách rozpadu více než jednoho partnerského vztahu.

Pozn. U položek označených (*) jsou patrné statisticky významné rozdíly podle pohlaví. Zdroj: „Partnerství 2009“.

Prediktory rozvodu

- Socioekonomický status (lépe situovaná manželství se méně rozvádějí, !příjem ženy !vysoká očekávání od sňatku)
- Věk vstupu do manželství (cca 19 let – souvislost s těhotenstvím, cca 35 let)
- Děti?
- Délka trvání manželství
- Vzdělání
- Místo bydliště
- Náboženství
- Heterogamní vztahy
- Dědičnost rozvodovosti
- Opakování manželství
- Přítomnost nevlastních dětí v rodině
- Předmanželská kohabitace, předmanželská koncepce

Co snižuje riziko rozvodu v prvních 10 letech manželství (USA) ?

- Vysokoškolské vzdělání (x maturita) – 13 %
- Stejně náboženství partnerů (x ateisté) – 14 %
- Nerozvedení rodiče - 14 %
- Věk 25 let a více při svatbě (x méně než 18)
– 24 %
- Narození dítěte později než 7 měsíců po svatbě
- 24 %
- Průměrný roční příjem nad 25 tis. dolarů – 30 %

Muži se základním vzděláním mají mezi muži nejvyšší rozvodovost (riziko rozvodu muže s jeho vzděláním klesá). Riziko rozvodu muže se základním vzděláním stoupá s rostoucím vzděláním jeho partnerky a nad extrémní hodnotu se dostává v případě sňatku se ženou středoškolsky nebo vysokoškolsky vzdělanou. Je to vzestup velmi strmý: pár muž základní – žena vysokoškolské vzdělání se rozvádí 2,5x častěji než manželství partnerů se základním vzděláním a dokonce téměř 5x častěji než svazek muže s úplným středním vzděláním a ženy se základním vzděláním.

Muži-vysokoškoláci mají opět nejnižší rozvodovost v případě sňatku se ženou se základním vzděláním. Následně jejich rozvodovost stoupá a nejvyšší je u homogamních sňatků (pár muž-vysokoškolák a žena-vysokoškolačka). Muži s vysokoškolským vzděláním zažívají rozvod nejčastěji v homogamních manželství. Naopak nejstabilnější vztah je pro ně s partnerkou na opačném pólu vzdělanostní škály. Nejméně se tedy rozvádějí ženy se základním vzděláním a není náhodou, že jsou to zároveň ty, které jsou na trhu práce častěji znevýhodněny. Manželství, ve kterých má muž vyšší vzdělání než jeho žena, patří mezi nejstabilnější a rostoucí rozdíl ve vzdělání partnerů již nemá vliv na míru rozvodovosti.

Proč přibývá rozvodů

- „Sobectví“ – nárok na štěstí a lásku
- Jsou snadné
- Všeobecná tolerance rozvodů a nevěry
- Média, technologie usnadňující navazování jiných vztahů
- „Single habitus“
- Neshoda ohledně dětí, problémy s dětmi (s počítáním)
- Rozvody mají stejné důvody jako sňatky

"Přehodnocuji svůj život. Myslím, že je nezbytné se čas od času, nejen v práci, ale i v soukromí, zastavit, uvědomit si, co doopravdy chcete, co v denním kolotoči můžete nechtěně přehlížet. A i když je to kruté, nemilosrdně zjistit, jak se věci ve skutečnosti mají. Zda se vyvíjejí tak, jak chcete. A pokud se nevyvíjejí, jak chcete, zda jste schopni je změnit. A pokud nejste schopni je změnit, rozhodnout se, jak dál. A já volím rozchod."

„Když člověk bilancuje, nemůže se vyhnout ani tomu, aby bilancoval svůj soukromý život. Při tom jsem bohužel zjistil, že jsem se pro své zaujetí prací a také svou literární činností vyhýbal řešení problémů právě v soukromém životě a je načase uvést jej do relativní harmonie se sebou samým.“

Výzkum manželských párů (de Singly)

Výroky v prvním roce manželství	Rozvedlo se
Muži - děti chci hned	13%
Muži - děti mohou počkat	26%
Muž - peníze pro domácnost má získávat muž	18%
Muž - oba manželé mají přispívat stejně	27%
Společný život před svatbou	25%
Bez společného života před svatbou	16%
Žena - vdávám se na celý život	18%
Žena - možná se jednou rozvedu	56%

Čím více manželé akceptují systém hodnot, ve kterém mají vzájemné vztahy mezi nimi především trvale podporovat jedince v hledání jeho vlastního já, tím je manželský pár křehčí (de Singly, 2001)

Rozvod není jedinou příčinou zániku manželského soužití

- Ovdovění
- Opuštění rodiny
- „Empty shell family“, manželství kvůli dětem
- Rozpad nesezdaného soužití
- Mateřství bez partnera

Výživné

- Jak se stanovuje výživné?
- V roce 2013 dosáhly dluhy na výživném 13 miliard korun, 39 – 50 % rodičů neplatí výživné
- V roce 2013 české soudy podle ČSÚ vydaly 156 tisíc exekucí na základě neplacení alimentů
- Jen v roce 2013 rozhodovaly soudy v ČR o celkem 13 479 osobách, jež byly obviněny z trestného činu zanedbání povinné výživy. 459 osob dostalo trest odnětí svobody nepodmíněně.
- K prosinci 2013 si odpykávalo trest ve věznicích kvůli zanedbání povinné výživy podle [Vězeňské služby](#) více než 700 osob. Rok předtím to bylo 1659 odsouzenců z celkového počtu více než dvaceti tisíc osob ve výkonu trestu odnětí svobody.
- Je v ČR stanoveno minimální výživné?

Orientační tabulka pro určování výše výživného

Věk dítěte	Výživné z čisté mzdy
0 – 5 let	11 – 15 %
6 – 9 let	13 – 17 %
10 – 14 let	15 – 19 %
15 – 17 let	16 – 22 %
18 a více let	19 – 25 %

Rozhodování soudů o výživném 2011

2011 matka	11 343	904	1 103	1 311	1 631
2011 otec	22 966	2 287	2 638	2 764	3 058
Celkem 2011	22 080	2 207	2 488	2 585	2 820

Happy couples

http://lifehacker.com/this-infographic-reveals-the-secrets-of-the-happiest-co-1518305669?utm_campaign=socialflow_jezebel_facebook&utm_source=jezebel_facebook&utm_medium=socialflow

Závěr a diskuse

lenka.slepickova@gmail.com