

Problémové chování

Terminologie v literatuře

- problémové chování žáka (*problem behaviour, misbehaviour, difficult behaviour*),
- těžko zvladatelné chování žáka (*difficult-to-manage behaviour*),
- problémový žák (*problem pupil*),
- obtížně vzdělávatelný žák (*difficult-to-teach pupil*)

KONTEXTY PROBLÉMOVÉHO CHOVÁNÍ

- MULTIFAKTORIÁLNÍ ETIOLOGIE
- VÝVOJOVÉ HLEDISKO
- PROBLÉMOVÉ CHOVÁNÍ versus PORUCHY CHOVÁNÍ (diagnostické rozlišení)
- KONTEXT AKTUÁLNÍ ŽIVOTNÍ SITUACE DÍTĚTE

Hodnocení chování žáka jako problémového ve školním prostředí, by mělo vycházet z těchto aspektů:

- funkce problémového chování
- smysl projevů chování z pohledu vývojových úkolů dítěte
- prožívání dítěte
- prožívání učitele
- kvalita vztahu učitel – žák
- kvalita komunikace mezi aktéry
- edukační kontext
- klima v dané třídě
- reakce vrstevníků
- kvalita spolupráce s rodinou dítěte

Štípek (2011) – Dítě na zabití

- Dítě nezlobí proto, že vás chce trápit. Nedělá to naschvál. Nedělá to naschvál vám.
- Dítě zlobí, protože na něco upozorňuje, o něco volá, něco potřebuje.
- Ačkoliv dítě vypadá, že mu z toho plynou jen samé klady, ani ono není se vším spokojené. Možná to působí tak, že mu to tak vyhovuje, ale nemusí být s tímto stavem vůbec spokojené.
- Jen pokud je rodič (v našem případě pedagog) ochoten změnit něco i na svém chování, je možné měnit chování dítěte. Neznamená to ale dítěti ustoupit.
- **Nezměníme dítě samé, ani jeho podstatu. Můžeme se pokusit změnit "jen" jeho chování. Špatné není dítě, ale špatné může být jeho chování. To lze modifikovat.**

- **Mladší školní věk**

- Nezralost
- Sociální nezralost
- Fixace na dospělého
- Nadměrná úzkost
- Hravost
- Adaptační problémy
- Nesoustředěnost
- Nedbalost v práci
- Podvádění
- Agresivita
- Vztek
- Nízké sebehodnocení

- **Starší školní věk**

- (Vliv vrstevníků – touha po uznání, pozitivní soc. status)
- Testování komunikačních hranic
- Vyrušování
- Šikana
- Zapomínání pomůcek
- Nerespektování výchovných autorit
- Záškoláctví
- Rizikové chování

SPECIFICKÉ PORUCHY CHOVÁNÍ A PORUCHY KONCENTRACE

- Oblast problematiky dětí s poruchou pozornosti, dětí s hyperkinetickým syndromem představuje další z oblastí problémů v chování dětí, na **kterou může třídní učitel, spolu s výchovným poradcem, u dítěte jako první upozornit, iniciovat (v nezbytné spolupráci s rodiči) odborné vyšetření dítěte.**
- Jde o téma, které patří mezi často zmiňované okruhy, jež se **podílejí na subjektivním vnímání náročnosti pedagogické práce.**
- Prevalence (podíl výskytu jevu v populaci) se pohybuje přibližně u **6 % dětské populace**, u chlapců je poměr vyšší, **3-5 :1.**

Co dělají dospělí?

- Vysvětlují, přesvědčují – po dobrém, po zlém
- Neinvestují - nenabízejí volný čas
- Prikazují, zakazují, nadávají, vyčítají, trestají: „Proč jseš tak zlej.“ „Už zase zlobíš!“ „Tady jsi tu nebyl, byl tu klid.“ „Tady jsi toho pro tebe udělala a ty takhle!“
- Ignorují
- Manifestují bezmoc, vyhrožují řešením
- Nevymezují hranice a omlouvají: „On to má tak těžký.“ „On za to přeci nemůže.“

PŘÍLIŠNÝ TLAK

PŘÍLIŠNÁ PÉČE

ODMÍTÁNÍ

Co situaci zhorší?

- Tlak, ignorace, tresty, neustálé řešení a upozorňování na problémy
- Srovnávání vztahu: „Nemám tě ráda za to, cos provedl, jestli to nebude lepší, tak...“
- Vyčítky: „Proč mi to děláš? Proč jsi tak je to možný, že se takový dítě narodilo zrovna nám? Podívej se na bráčku, jak to že nemůžeš být jako on?“
- Čekávání a nespílitelné cíle: „Už budeš jenom hodný.“
- Srovnávání: „Podívej na své bratry a vem si z nich příklad.“

PRVNÍ KROK: ZASTAVIT NEFUNKČNÍ INTERVENCE, KTERÉ PROBLÉMOVÉ CHOVÁNÍ DÍTĚTE ZHORŠUJÍ.

JÁ JSEM: neschopný,
zlý, nedokonalý,
k ničemu, nemilovaný,
na obtíž...

DRUZÍ JSOU: lepší,
rozhodují, mají nade
mnou moc, nerozumí
mi, slabí, ...

SVĚT JE:
nespravedlivý, boj,
náročný,
nesrozumitelný,
nejistý,...



**Subjektivní
přesvědčení**

Privátní logika



**Jak se
orientujeme ve
světě a jak v
něm reagujeme**

A PROTO MUSÍM: bojovat, stáhnout se a nedělat nic,
dát všem, co proto, být ostražitý, nedávat najevo svou
slabost, ukázat, že tu jsem, abych byl nepřehlédnutelný,
...

Pocit sounáležitosti = 4B

Být součástí vztahů

Být schopný

Být důležitý

odvaha **B**ýt nedokonalý

Čtyři cíle problémového chování (Adler, Dreikurová; Širůčková, Štěpánková)

POZORNOST

MOC

POMSTA

VYHNUTÍ SE

VOLBA CHYBNÉHO CÍLE

NENAPLNĚNÍ POCITU SOUNÁLEŽITOSTI

~~Být součástí~~

~~Být schopný~~

~~Být důležitý~~

~~Být nedokonalý~~

Jak identifikovat na příkladu konkrétní situace

Pozornost

Moc

Pomsta

Vyhnutí

Pocit

MÍRNÁ INTENZITA

údiv, překvapení, napětí,
podráždění, nervozita,
netrpělivost

STŘEDNÍ INTENZITA

naštvaní, rozčilení, vztek,
strach ze ztráty kontroly

VYSOKÁ INTENZITA

ponížení, zranění, zklamání,
ohrožení, nenávisť

„MÁME TO V HLAVĚ“

starost, bezmoc, beznaděj,
pocit profesního selhání

Tendence

ZASTAVIT

napomínat, opakovat,
připomínat, pomáhat,..

DOSÁHNOUT SVÉHO

nutit, přesvědčovat,
vysvětlovat,, manipulovat, ...

OPLATIT

trestat, izolovat, odmítat,
vrátit,

VZDÁT TO

udělat za dítě, ochránit,
opečovat, předat jinému
odborníkovi, ...

Reakce dítěte

**NA CHVÍLI PŘESTANE,
POSLÉZE POKRAČUJE**

**NEPŘESTANE DOKUD
NEDOSÁHNE SVÉHO
NEBO KAPITULUJE**

ZINTENZIVNÍ

NIC SE NEMĚNÍ

Roviny zvládání problémového chování

- Jak zamezit (intervence)
- Jak předejít (prevence)
- Jak posílit sounáležitost (podpora)

Možnosti intervence

- **Popište**, co vidíte: „Vidím tu dvě děti, které ještě nezačaly pracovat.“
- Používejte **pozitivní instrukce**: „Pozorně poslouchej, co ostatní říkají.“ **Legitimizujte moc**: „Máš pravdu, nemám, jak tě donutit, abys začal pracovat.“
- Používejte **já-sdělení**: „Zlobí mě, když na začátku hodiny nejste na svých místech.“
- **Zrcadlete** emoce dětí: „Je to tak, že jsi teď naštvaný, protože to vnímáš jako nespravedlnost?“
- Používejte **jazyk volby**: „Lenko, je potřeba, abys pracovala na zadaném úkolu. V případě, že se rozhodneš úkoly neplnit, ztratíš možnost opravit si klasifikaci. Je to na tobě.“
- Položte **otevřenou otázku**: „Co teď potřebuješ, aby se stalo?“
- **STOP sdělení**: „Přestaňte se mezi sebou bavit a věnujte se zadané práci.“
- „Zase jste si nepřipravili všechny potřebné pomůcky.“
- „Vy jste neslyšeli, že už zvonilo?“
- „Kolikrát to mám ještě opakovat?“
- „Používáš vůbec mozek?“
- „Nedívej se z toho okna!“
- „Jestli toho hned nenecháš, zavolám rodičům!“

Možnosti prevence

- Strategie, kterými lze předcházet problémovému chování, spočívají zejména ve výchovném stylu učitele, způsobu práce se třídou a nastavení kontextu situací. Proto věnujte pozornost:
 - uspořádání učebny,
 - využití různých forem výuky a aktivizujících metod,
 - cílům výuky,
 - užitečnosti a smysluplnosti činností.
- **Nastavte jasná a srozumitelná pravidla.** Vtáhněte žáky do jejich vytváření.
- Pracujte s **přirozenými a logickými důsledky**
- **Snižující se limit** Domluvte se s žákem na počtu „problémového chování“, který je v určitém časovém úseku dovolen. Např. žák může za jednu hodinu 5x vykřiknout.

Možnosti podpory

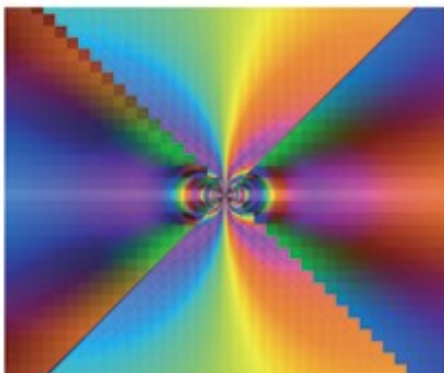
- Vytvořte prostor pro sdílení.
- Umožněte dětem rozhodnout se.
- Oceňujte zájem, angažovanost a nasazení.
- Vyjadřujte důvěru.
- Vyjadřujte emoce a podporujte děti, aby vyjadřovaly, co cítí.
- Umožněte dětem zažívat úspěch - nastavujte splnitelné cíle.
- Umožňujte dětem zažívat důsledky chování.
- Rozvíjejte silné stránky dětí.
- Buďte konkrétní a autentičtí.
- Používejte popisný, neutrální jazyk.
- Zaměřování se na chyby.
- Srovnávání.
- Hodnocení.
- Perfekcionismus.
- Omlouvání.
- Litování.
- Ochraňování.
- Přebírání odpovědnosti.
- Zdůrazňování minulých neúspěchů.
- Nedůvěra.
- Očekávání neúspěchu.
- Popírání emocí.
- Bagatelizace.
- Znevažování
- Vysoké požadavky.
- Nerealistické cíle.

STUDIJNÍ LITERATURA

GRADA

Ivo Paclt a kolektiv

Hyperkinetická porucha a poruchy chování



ALAN TRAIN

Nejčastější poruchy chování dětí



Jak je rozpoznat a kdy se obrátit na odborníka



KAPITOLY Z ETOPEDIE I.

Přístupy k poruchám emocí a chování v současnosti

2., přepracované a rozšířené vydání

VĚRA VOJTOVÁ



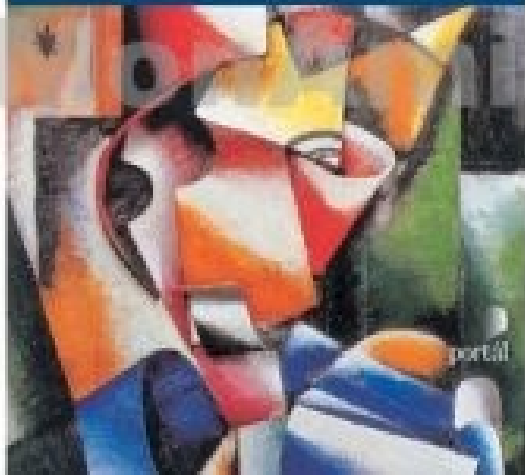
BRNO 2008

ZÁKLADNÍ STUDIJNÍ LITERATURA

Psychopatologie pro pomáhající profese

Marie Vágnerová

Rozšířené a přepracované vydání



Primární prevence rizikového chování ve školství



Michal Miovský (ed.)
Lenka Skácelová (ed.)
Jana Zapletalová (ed.)
Petr Novák (ed.)

MONOGRAFIE