

**PS. V A V**

**Agrese, agresivní chování**

# Co je agrese?

- Máme agresi definovat jako **chování** vedoucí ke zranění?
  - ▣ Například: *mlácení, strkání, gesta vs. verbální napadení*
- Máme agresi definovat jako **výsledek** chování?
  - ▣ Například: *úspěšný nebo neúspěšný pokus o agresi*
- Nebo máme agresi definovat podle **záměru** agresora?
  - ▣ Například: *zranění způsobené náhodně nebo zranění způsobené záměrně*

# Odborné definice

*Chování vedoucí ke zranění osoby nebo ničení  
majetku*

(Bandura, 1973)

*Chování se záměrem ublížit jedinci stejného druhu*

(Scherer et al, 1975)

*Záměrné způsobení zranění druhému*

(Baron & Byrne, 2000)

# Existují různé druhy agrese?

**Instrumentální agrese** je záměrná, racionální a kalkulovaná. Jedinec používá agresivní chování v zájmu maximalizace osobních zisků.

– *např. sport*

**Emocionální agrese** je reaktivní a impulzivní. Agrese je vedena prožitkem (jako je vztek); obvykle není doprovázená úvahou o případném zisku a ztrátách.

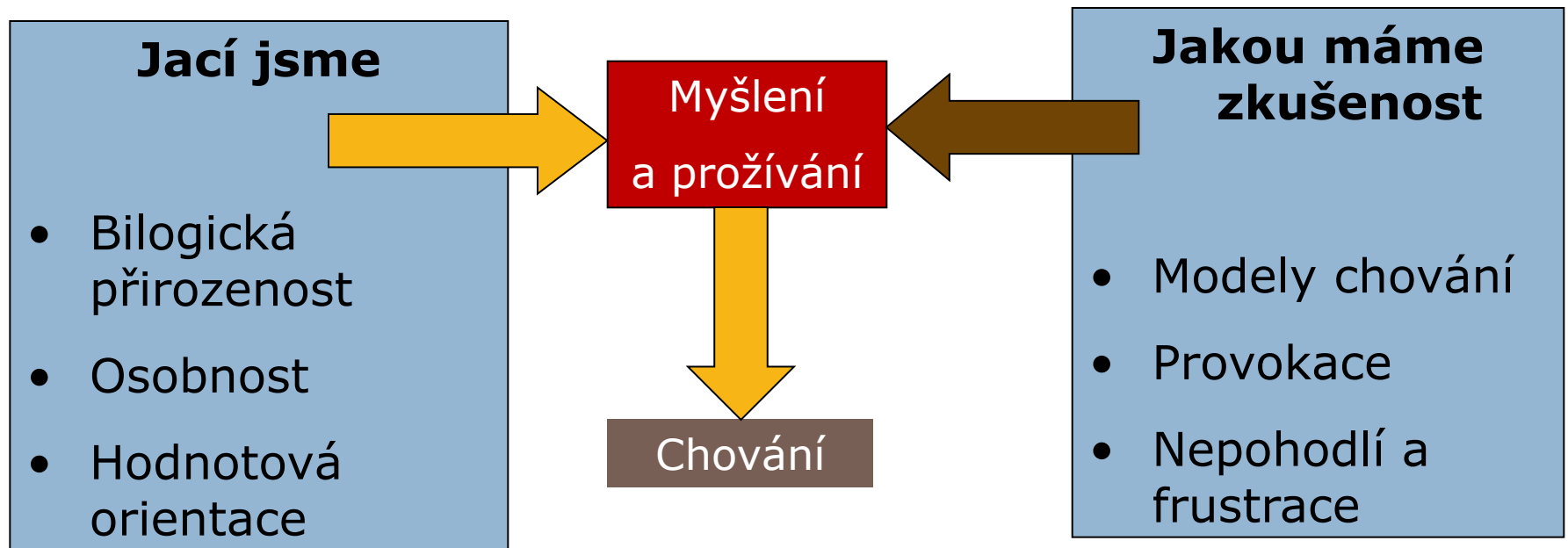
– *např. „bouchnuté saze“*

# Výzkumy agrese

## Určité metodologické obtíže:

- Můžeme sledovat agresivně se chovající jedince kdykoli a kdekoli kolem nás.
  - ▣ *Ale nedozvíme se proč se lidé stávají agresivními a za jakých okolností.*
  
- Můžeme přimět lidi, aby se ve výzkumu chovali agresivně.
  - ▣ *Ale je to neetické, takže se spíše snažíme vyvolat podmínky, za kterých by se mohli chovat agresivně. Což není totéž.*
  
- Většina experimentálních situací je umělých, takže nedávají úplně přesnou představu o rozsahu a všech typech agresivního chování, které přicházejí do úvahy.

# Proč jsou lidé agresivní?



# Biologické teorie agrese

- Biologické teorie agrese vycházejí z předpokladu, že násilí a agrese jsou součástí lidské přirozenosti; jsou přirozené a instinktivní.
- Freud (1930) byl přesvědčen o existenci „Thanatosu“:
  - ▣ Vnitřní ničivá energie, která může být zaměřena vůči druhým i vůči sobě.
- Lorenz (1966) vyšel z Darwinovy evoluční teorie a principu přežití nejlepších:
  - ▣ Byl přesvědčen, že „bojový instinkt“ je vrozený a nutný pro přežití.

# Evoluční psychologie

- Teorie agrese založené na instinktivním chování jsou velmi jednoduché:
  - ▣ *lidé jsou agresivní, protože lidé bývají agresivní*
- Evoluční psychologové zdůrazňují, že značná část lidského chování je založena na psychických mechanismech, které slouží k přežití nebo sexuálnímu výběru. (<http://www.vesmir.cz/clanek.php3?CID=1776>)
- Proto může být agresivní chování chápáno i jako adaptivní – maximalizací vlastních zdrojů a úspěšností v porovnání s druhými jedinec zvyšuje své naděje na reprodukční úspěšnost



# Příklady evolučně psychologických výzkumů

- Protože muži a ženy v průběhu evoluce čelili jiným problémům, *měl by být* v jejich agresivním chování nějaký rozdíl.
- Buss and Dedden (1990) se zaměřili na agresivní chování vůči jedincům stejného pohlaví. Našli rozdíly:
  - **Ženy** častěji verbálně napadají, přičemž zdůrazňují fyzický vzhled a promiskuitu rivalek.
  - **Muži** se snaží o fyzickou dominanci či agresi vůči svým rivalům.
- Tyto typy chování jsou navíc účinnější při snižování atraktivity rivala(ky), než když je použije příslušník opačného pohlaví.

# ...jsou tu ale určitá omezení:

- Evoluční psychologové poněkud zanedbávají individuální rozměr motivace a chování.
- „Evoluce“ je obtížně uchopitelná a její vztah ke konkrétnímu chování je poněkud nepřímý.
- Tyto teorie jsou deterministické a dávají jen malou naději pro preventivní snažení ;)

# Socializace aneb „naučená agrese“

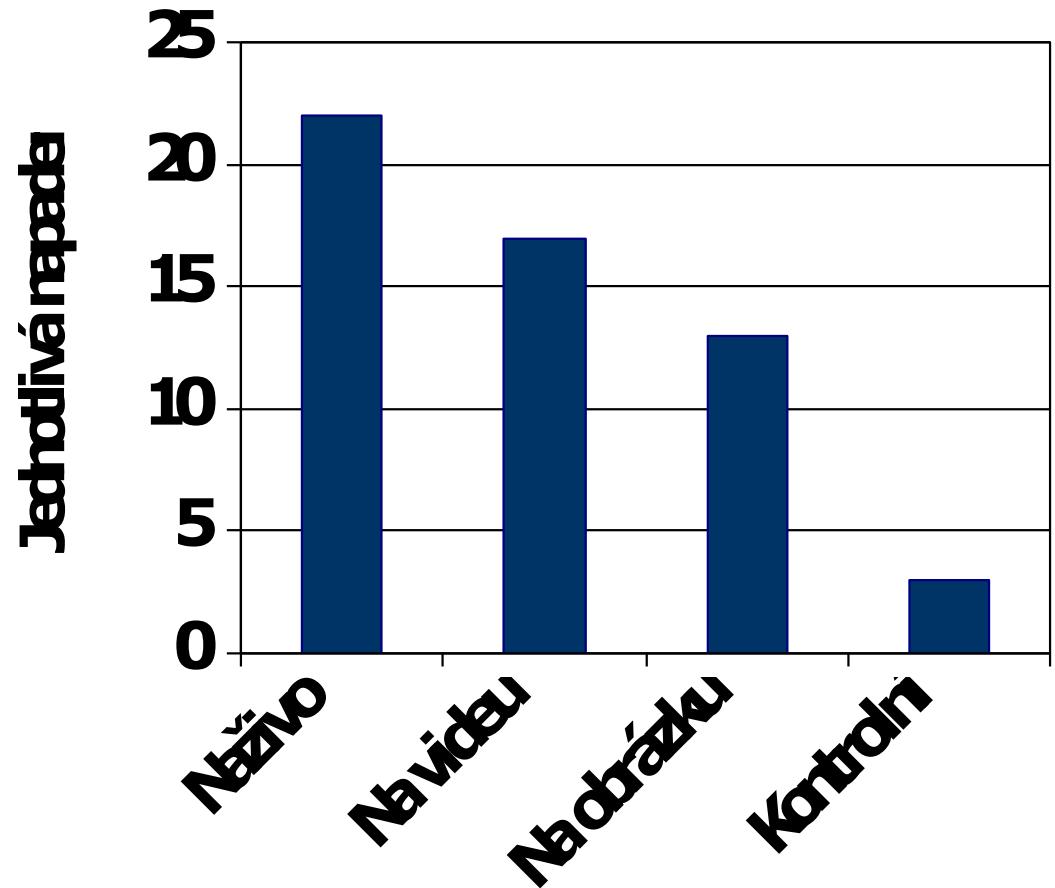
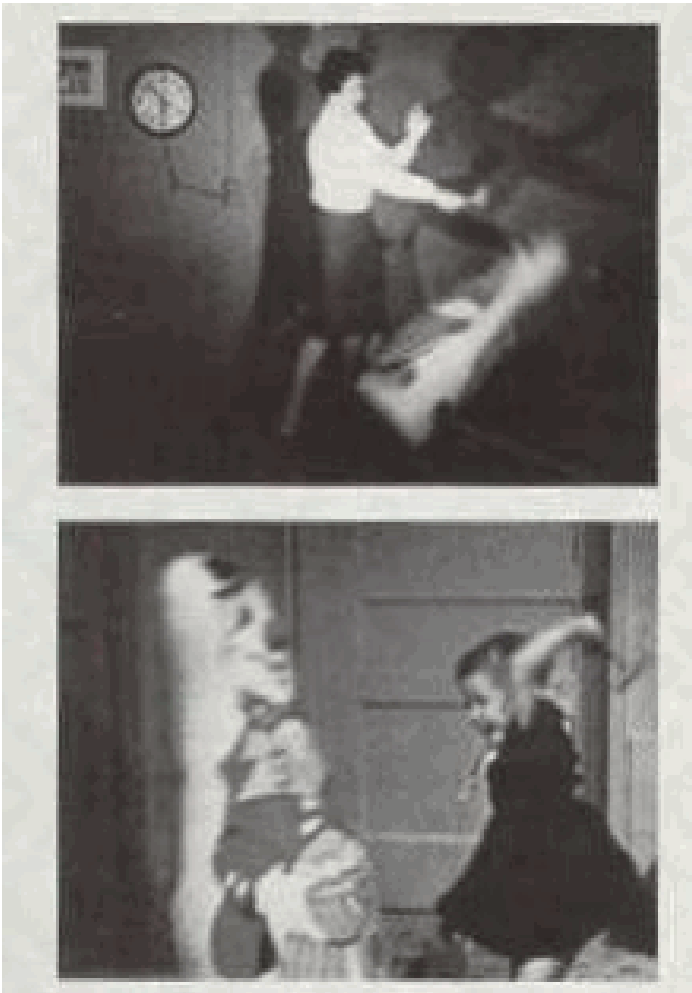
- Jedná se o pojetí zcela opačné k biologickým teoriím. Podle tohoto konceptu je agrese *naučená*.
- Skinner – chování je upevňováno tehdy, je-li odměňováno a posilováno.
- Bandurova (1977) teorie sociálního učení tvrdí, že všechno sociální chování je naučené buď:
  - **Přímou zkušeností** kdy je jedinec za chování odměňován přímo
  - **Nepřímou zkušeností** kterou jedinec získává různými způsoby, nejčastěji napodobováním vzorů chování.

# Socializace aneb naučená agrese

- Bandura se speciálně zajímal o případy, kdy může být agresivní chování naučené pozorováním druhých.
- Nechal proto děti, aby viděli dospělého napadat fackovacího panáka („bobo doll“)
  - Naživo
  - Na videu
  - Na obrázku
  - Kontrolní skupina



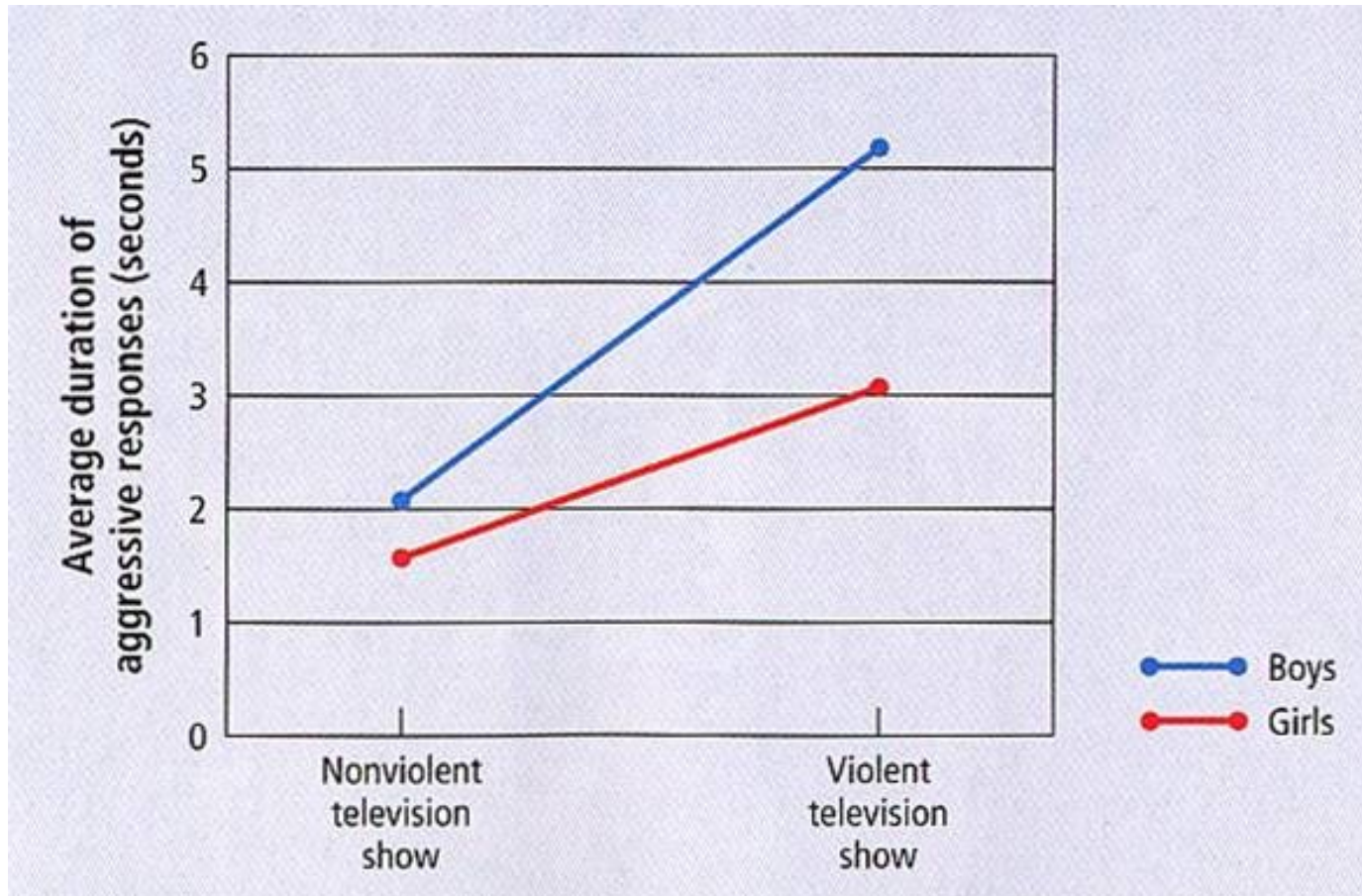
# Socializace aneb naučená agrese



# Socializace aneb naučená agrese

- Bandurův výzkum ukazuje, že agresivní chování může být naučené přímo i nepřímo.
- Je-li už naučené, snadno může být využíváno i v jiných situacích a s časovým odstupem.
- Velký vliv Bandurovy teorie – ukazuje ovlivnění chování dítěte prezentovanými vzory.

# Vliv násilí v TV na agresivní chování, zejména u chlapců (Liebert and Baron, 1972)



# Kritika Bandurovy teorie

Přes svou popularitu a vliv, má Bandurova teorie i své kritiky:

- Co vlastně znamená chování dítěte v experimentu?
  - ▣ Jedná se o naučenou agresi, nebo o manipulaci?
  
- Agresivní modely chování nemusí vést vždycky k agresi:
  - ▣ Expozice násilí v TV může redukovat agresivní tendence prostřednictvím katarze (Feshbach & Singer, 1971).
  - ▣ Různí lidé na expozici modelu agrese reagují různě (muži, ženy; věřící...)



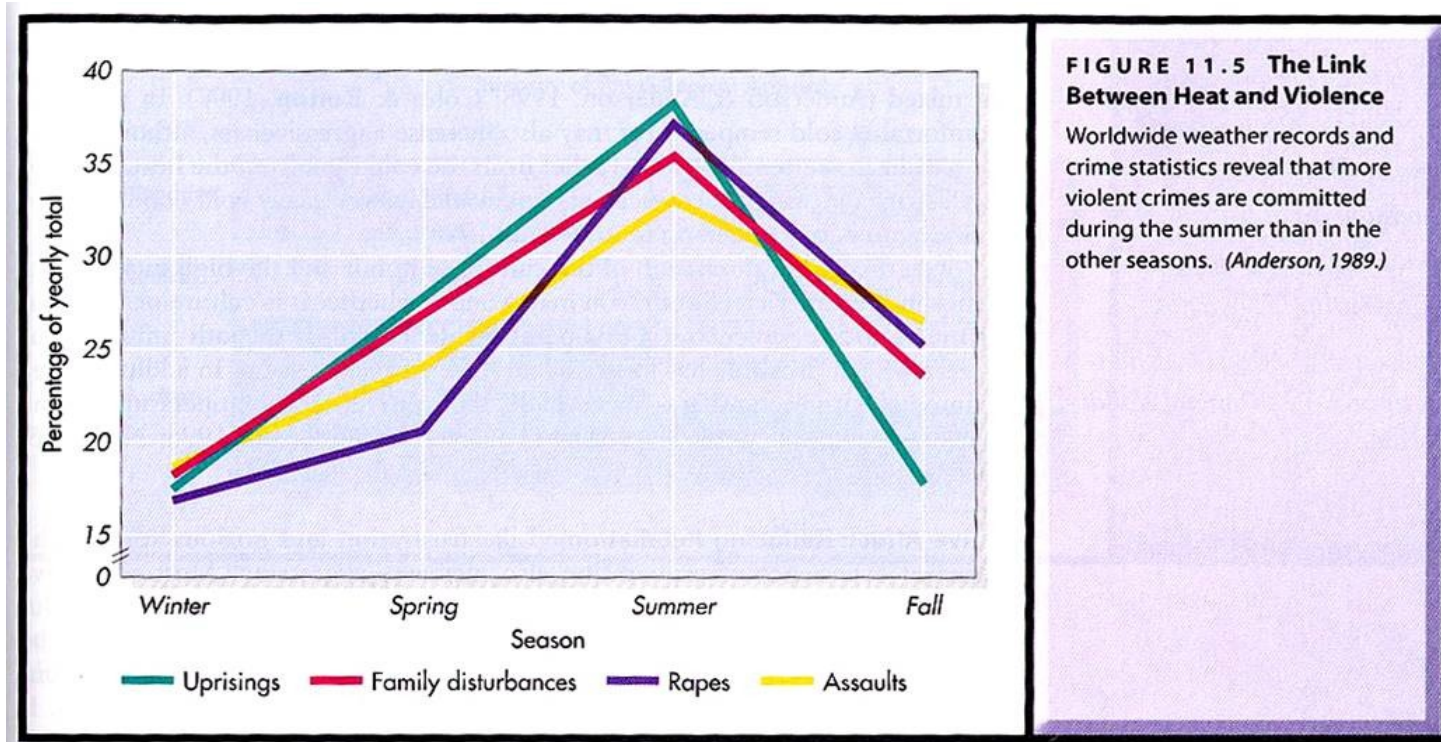
# Jsou nějaké agresivní osobnosti?

- **Narcistická**
  - ▣ Agrese jako cesta k udržení přesvědčení o vlastní výjimečnosti.
- **Osobnost 'Typu A'** (potřeba úspěch, netrpělivost, soutěživost a hostilita) mj. přináší:
  - ▣ Větší agresivitu při kompetitivních úkolech (Carver & Glass, 1978)
  - ▣ Častější konflikty v zaměstnání (Baron, 1989)
- **Hostilní atribuční chyba:**
  - ▣ Tendence připisovat hostilní záměry druhým (Graham et al., 1992)

# Jaké okolnosti vedou k agresi?

- Některé aspekty fyzikálního prostředí typicky zvyšují pravděpodobnost agrese.
- Teplota (vysoká) způsobuje přehřátí a zejména u mužů zvyšuje riziko agrese...

# „Efekt dlouhého horkého léta“



# Frustrace a agrese

- Frustrující zkušenost zvyšuje pravěpodobnost agresivního chování (Dollard et al., 1939).
- Není nutná „objektivní“ frustrace; vnitřní prožitek je důležitější (individuálně i skupinově)

# Vliv kultury

- Při uvažování o agresivním chování musíme brát do úvahy i širší – společenské a kulturní normy
- Konkrétní kultura (či subkultura) může považovat agresivní chování za nezbytné a správné v určitých situacích
  - Například „kultury cti“ mohou vyžadovat při „uražení cti“ odplatu či satisfakci (rytíři, šlechta, mafie ;)

# Co tedy způsobuje agresi?

- Výsledek komplexních procesů, který je ovlivněn řadou faktorů
- Biologických vázaných na excitaci a vyjádření emocí.
- Individuální rozdíly ve zpracování informací.
- Prvky situace, které vedou k výběru agresivního chování, či jej vynucují.
- Kulturní a společenské normy – co je a není přijatelné.

# Ovlivnění agrese?

## **Tresty:**

- Mohou přinášet agresi jako model.
- Např. Strauss et al. (1997) našli přímo závislost mezi fyzickým trestáním v dětství a agresivitou v dospělosti

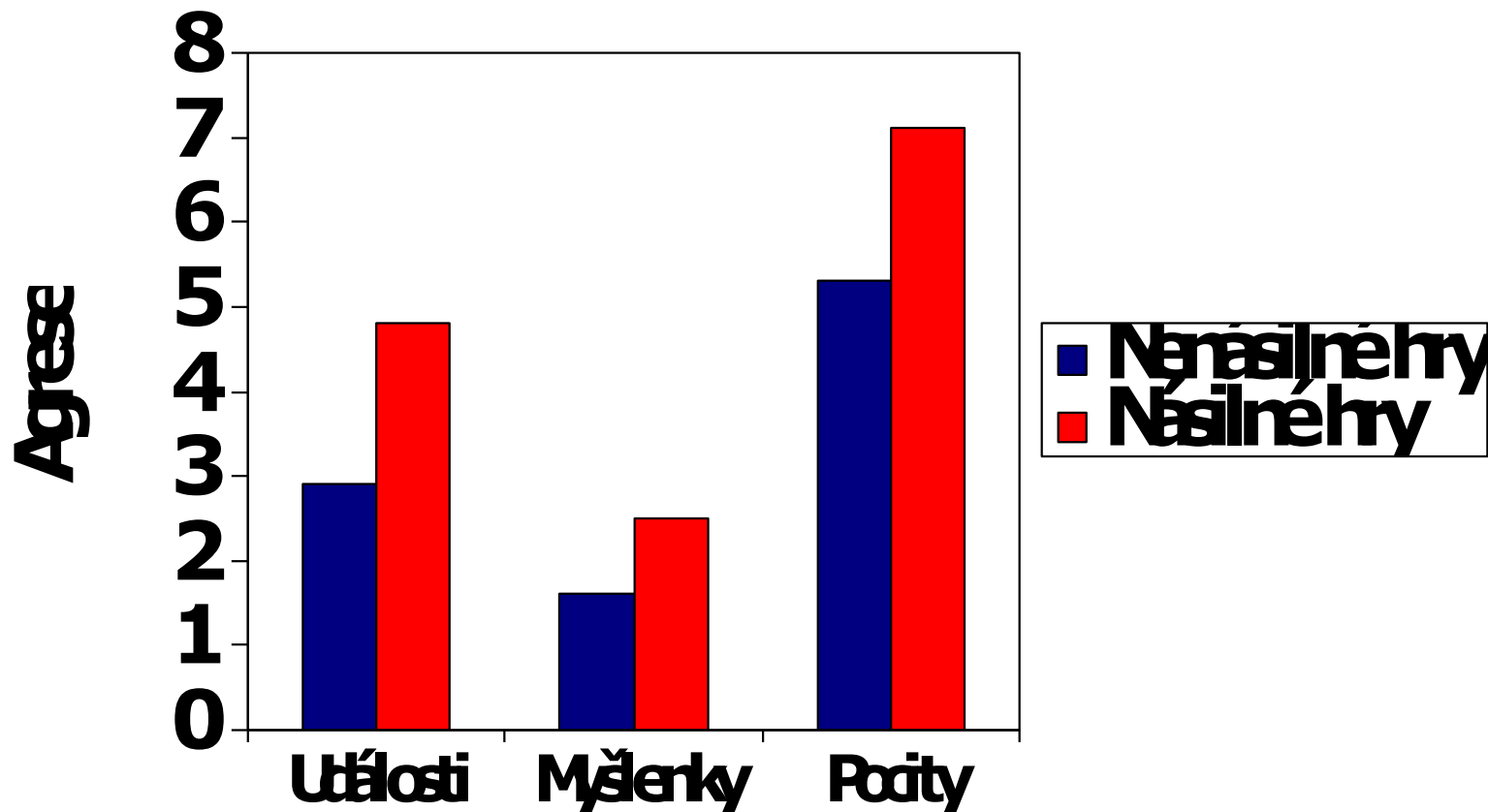
## **Vypouštění páry jako ventil agrese:**

- Lidé, kteří se agresivně ventilují v jedné oblasti, častěji používají agresi i v jiných oblastech (Bushman et al., 1999).

# Co může dále agresivitu

## ovlivnit?

Jak hraní her (PC, konzole) ovlivňuje vnímání nejasné situace (Bushman & Anderson; 2002)





# Jak můžeme agresivní chování ovlivnit?

- Je-li možné jej naučit, je možné jej i odnaučit:
- Individuální nácvik sociálních dovedností (vč. Zvládání vzteku a komunikačních dovedností) vedoucí k nahrazení agresivity asertivitou
- Nutná je ale i sociální změna:
  - Propagovat pozitivní sociální normy a prosociální chování
  - Redukovat vliv sociální nerovnosti a exkluze
  - Minimalizovat vliv agresivních modelů
  - Minimalizovat příležitosti k agresi

# Další zdroje

- <http://www.vesmir.cz/clanek.php3?CID=2403>
- <http://aktualne.centrum.cz/zdravi/rodina/clanek.phtml?id=221615>
- <http://www.rodina.cz/clanek4514.htm>