

Запамніце:

Ходят легенды о ком/чём
заповедные уголки

bu' vėlmi známo, je vsėobesně známo, d'čepesně
sčipáně místa

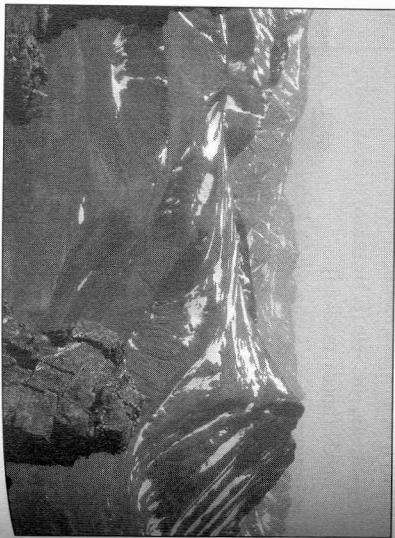
Часть Б

Страна́ бу́рых медвѣдей и го́рных орхидѣй



Послушайте, а затем прочитайте текст. Перескажите его собственными словами:

Таёжная Россия – именно такой она чаще всего представляется в воображении иностранцев. Бурые медведи, непроходимые хвойные леса и дремучие болота, действительно, встречаются на большей части самой огромной страны в мире. Но есть и другая Россия – со степями, лиственными и смешанными лесами, тундрой, пустыней и даже с тропиками. Если отправиться в путешествие с юга на север страны, можно пересечь десять природных зон – и каждая уникальна своим богатством животного и растительного мира. В тёплом Чёрном море обитает дельфин, а на его побережье растут пальмы, тогда как северные зёмли России омывает Ледовитый океан, а во льдах ловят рыбу пингвины и моржи.



Уральские горы

На континенте есть несколько горных систем, каждая из которых образует свой неповторимый ареал растительного и животного мира. Кавказские горы часто называют территорией редких природных контрастов. Здесь отвесные скалы с вечноными снегами и ледниками сменяют вершины с дремучими хвойными и лиственными лесами. Климат Кавказа меняется от резко континентального до влажного субтропического. А о кавказских пелёбных минеральных источниках ходят легенды.

Другая горная цепь страны – Урал. Уральские горы не столь высокие, как Кавказ, потому что они самые древние в мире. Эти горы таит в себе множество заповедных уголков, подчас укрытых от человеческого глаз. Среди таких уральских диковинных мест – высочайшее тундровое плато Кавракуш и заповедный хребет Басёги.

Кавракуш – настоящий рай посреди тундры: лесные ягоды, словно ковер, устилают зёмлю и именно здесь пасутся стада северных оленей, которых не встретить больше ни в одной местности Урала. Среди каменных глыб Кавракуша текут ручьи с кристально чистой водой, а в лесной глуши можно встретить могучие кедры – в начале осени на них вызревают вкуснейшие орехи.

Название горного хребта Басёги в переводе с местного диалекта означает «красивый, чудесный». Некогда единая горная гряда Басёги с течением времени превратилась в три отдельные вершины – Северную, Среднюю и Южную. Природа этих мест поражает уникальным сочетанием европейской и сибирской растительности. А всё оттого, что ледниковый период не затронул эти места. Сотни тысяч лет назад Басёги стали своеобразным новым ковчегом для растительного и животного мира. Среди болот и зарослей моршквы, волнянки и голубики на Басёгах можно увидеть поистине чудесный и очень редкий цветок – орхидею. Ещё здесь можно встретить около 70 представителей Красной книги – редких или находящихся под угрозой исчезновения животных и растений.

Не менее удивительна третья крупнейшая горная система России – Алтайские горы. На их сравнительно небольшой территории представлены практически все типы растительности Северной и Центральной Азии, Восточного Казахстана и отчасти европейской России. Попав на Алтай, можно побывать в степях и лесах, на знаменитых альпийских дугах и полюбоваться на заснеженные горные вершины и ледники. В Алтайских горах обитает невероятное количество разных животных и растений – около 90 видов млекопитающих, более 260 видов птиц, 11 видов пресмыкающихся и земноводных, 20 видов рыб. Здесь можно встретить снежного барса (ирбиса), альпийскую галку, выюрка, беркута.

Сегодня все больше людей из разных уголков планеты стремятся посмотреть удивительное разнообразие флоры и фауны России. Становится популярным такой вид отдыха как экологический туризм. Путешественники отправляются в поход, на сплавы по рекам, экскурсии по заповедным уголкам, которых в стране насчитывается более сотни. Необытные просторы – от Балтийского побережья до полуострова Камчатка и от Чёрного моря до побережья Арктики – стали домом для множества уникальных видов растений и животных. Увидеть хотя бы часть из них, насладиться сезонными видами Российской природы – горами, равнинами, тайгой, степями – мечта не только многих иностранцев, туристов, но и самих россиян.

Уклад:

1. Про пнѣдоу батву та́ пшїна вісе угага́й а родле іду се зрґавіда у́ївајі пашлѣдїі́тм зрґавѣт: **корйичневый** о ѡтечє а батґа́ш обєснѣ (корйичневая майка), **бу́рый** о медвѣдєсч, **svstı́ arpd.** (**бу́рые медвѣди**), **пнєдѡй** о копїш (пнєдѡя лѡшадь), **карйий** о обїсн (карйє глаза), **каштґановый** о власєш (каштґановые волосы).
2. **Красная книга** је докшмент (у Сєскє терублїсє знґам јакѡ *Serpeny seznat ohrožených druhů*), v pětř se nachází seznam ohrožených živočišný a rostlin. Je vydáván každé dva

	Твор. п. ед. ч.	Род. п. мн. ч.
разновидность		
деятельность		
цель		
очередь		
грань		
лось		
соболя		
площадь		

4. Прослушивание. Прослушайте текст и ответьте на следующие вопросы, выбрав подходящий вариант ответа. Обоснуйте свой выбор:



1. Какое из утверждений не соответствует действительности?

- А. Приморский край – лидер по количеству заповедников в России.
- Б. В Приморском крае расположен первый в России морской заповедник.
- В. Дальневосточный морской заповедник находится в прибрежных водах России и Японии.

2. В честь кого назван залив, в котором организован заповедник?

- А. русского учёного-полярника
- Б. японского императора
- В. русского императора

3. Благодаря чему в водах заповедника можно встретить даже экзотических животных?

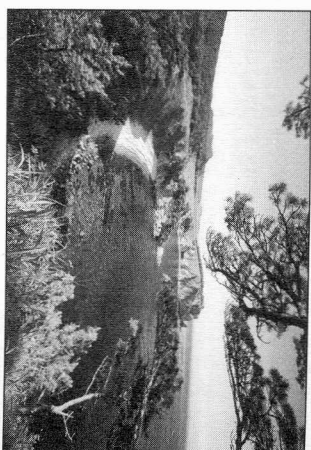
- А. благодаря тёплому южному течению
- Б. благодаря деятельности человека
- В. в водах заповедника можно встретить лишь представителей арктических морей

4. Какое животное соответствует следующему описанию: морская звезда малинового цвета с размахом лучей около 50 см?

- А. дальневосточный трепанг
- Б. евастерия сетчатая
- В. актиния

5. Какая рыба не встречается в водах заповедника?

- А. луня-рыба
- Б. рыба-мсяц
- В. сабля-рыба



Дальневосточный государственный морской биосферный заповедник

6. Что характерно для пестрой нерпы?

- А. невероятная прожорливость
- Б. осторожность и боязливость по отношению к человеку
- В. чрезмерное любопытство

7. Какое происхождение островов, образующих заповедник?

- А. острова возникли в результате наступления моря на сушу
- Б. заповедник образуют острова вулканического происхождения
- В. заповедник образуют острова кораллового происхождения

8. Что представляет собой растение девичий виноград?

- А. дикий виноград с несъедобными плодами
- Б. вид кустарника
- В. вид лианы