

## **Materiály – specializace logopedie**

Klasifikace dysartrie (Klenková, 2006)

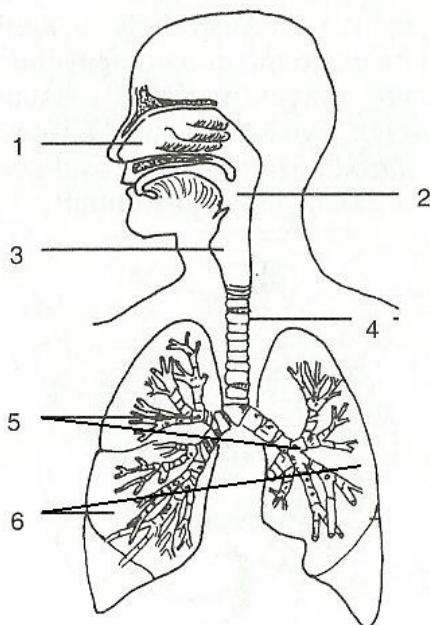
- **Kortikální – korová dysartrie**
- vzniká poškozením motorických korových oblastí mozku
- artikulace je nejasná, setřelá a hlavně u delších větných celků
- řeč má spastický charakter
- iterace
- přídatné mlaskavé zvuky
- snížená kvalita prozodických faktorů
- tato forma se vyskytuje zřídka
  
- **Pyramidová dysartrie**
- spastická obrna svalstva mluvidel
- tonus orofaciálního svalstva je zvýšený, řeč je tvrdá
- výskyt zvýšené nosovosti
- výdechový proud je slabý, hlas mění svoji intenzitu
- hypomimie, amimie
- „spastický pláč a smích“
  
- **Extrapyramidová dysartrie**
- porucha mimokorového systému
- porucha podkorových ganglií motorické dráhy
- svalový tonus dýchacího, hlasového a řečového systému
- **hypertonická a hypotonická forma**
  - a) **hypertonická forma**
    - pomalá, ztuhlá řeč
    - poruchy hrudního dýchání, časté vdechy během řeči
    - narušena fce hlasivek – trpí tvorba hlasu
    - zvýšená nosovost
    - změny tempa a melodie řeči
    - Parkinsonova choroba
  - b) **hypotonická forma**
    - narušené dýchání – některé hlásky vyrážené, některé zní slabě
    - narušena je prozodie, mění se i poloha hlasu
  
- **Bulbární dysartrie**
- následek poškození motorických nervů v bulbu
- porucha typu chabé obrny
- nedostatečným svalovým napětím je narušena artikulace hlásek, které vyžadují zvýšenou koordinaci a svalové napětí
- hlas je dysfonický, někdy dochází k afonii
- objevuje se hypernazalita

- „hot potato speech“
- **Cerebelární (mozečková) dysartrie**
  - poškození mozečku a jeho drah
  - narušena koordinace svalů hrtanu a artikulačních orgánů
  - dochází k problémům s regulací síly, rychlosti, načasováním a řízením volných pohybů
  - porucha dýchání
  - často se vyskytuje otevřená huhňavost
  - artikulace hlásek bývá nepřesná
  - dochází k prodlužování hlásek
  - hlas je tvořen s námahou, síla, výška je neměnná
  - celkově je způsob řeči velmi nápadný
  - řeč je často nesrozumitelná
- **Kombinovaná – smíšená dysartrie**
  - vyskytuje se velmi často
  - záleží na tom, jaký motorický systém je narušen

**Video – proces polykání**

- ▶ <http://www.youtube.com/watch?v=pNcV6yAfg-g>

## K ANATOMII A FYZIOLOGII

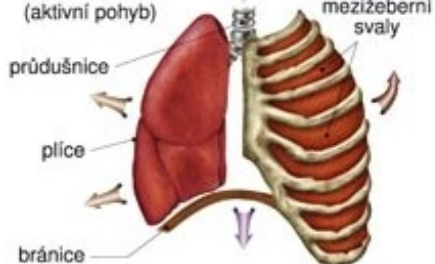


**Dýchací soustava = systema respiratorium**

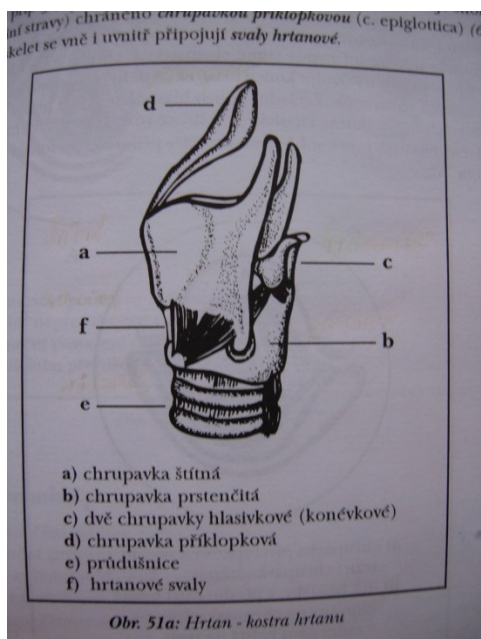
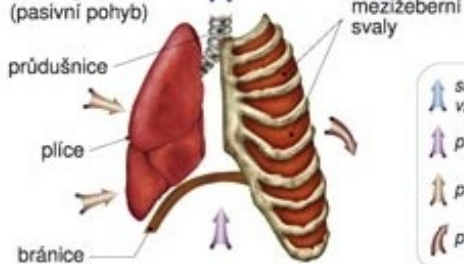
- 1 - dutina nosní ( cavum nasi )**
- 2 - hltan ( pharynx )**
- 3 - hrtan ( larynx )**
- 4 - průdušnice ( trachea )**
- 5 - průdušky ( bronchi, jednotné číslo bronchus )**
- 6 - plíce ( pulmones, jednotné číslo pulmo )**

## PROCES DÝCHÁNÍ

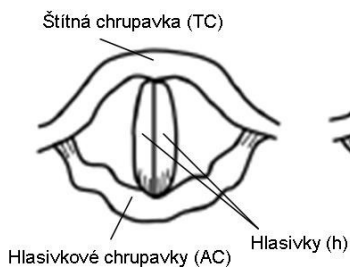
**-nádech**  
(aktivní pohyb)



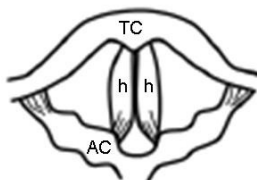
**-výdech**  
(pasivní pohyb)



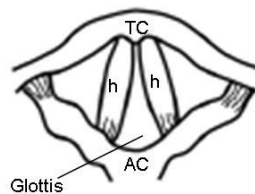
Postavení hlasivek při fonaci



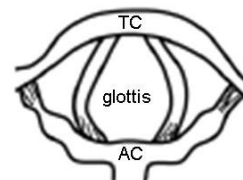
Postavení hlasivek při klidové dýchání a šepotu



Postavení hlasivek při středně intenzivním dýchání

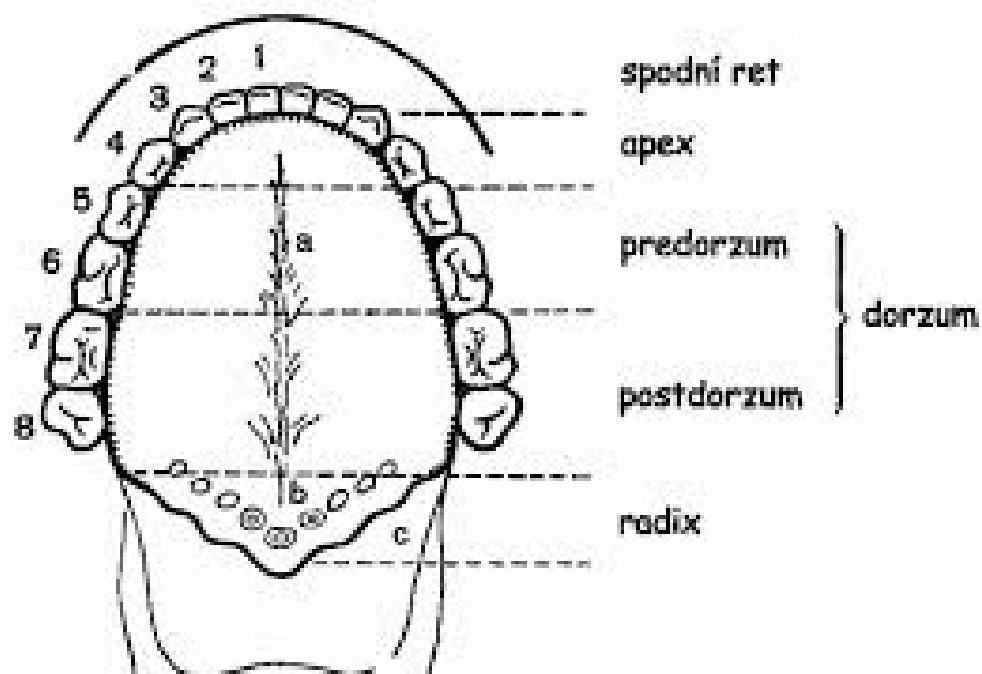
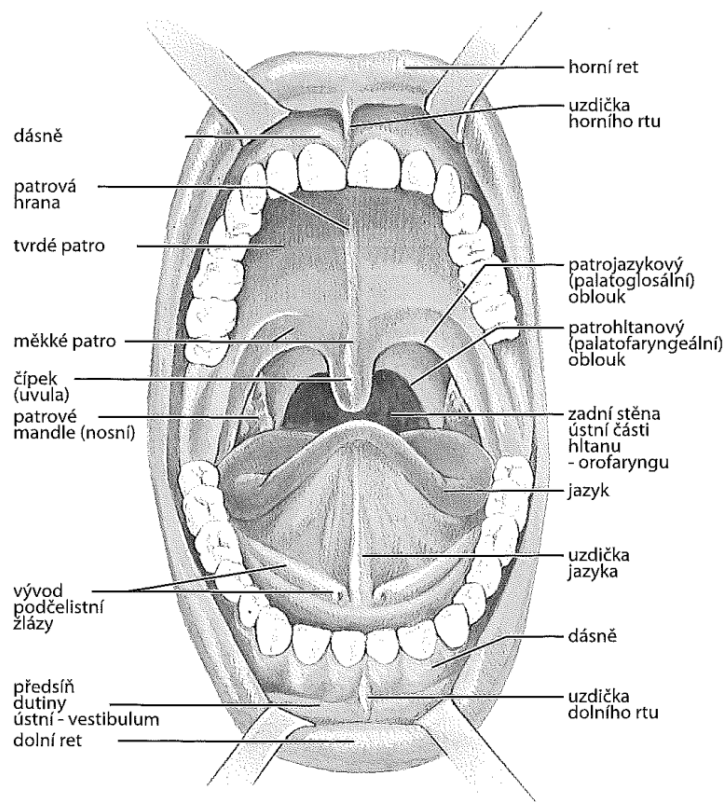


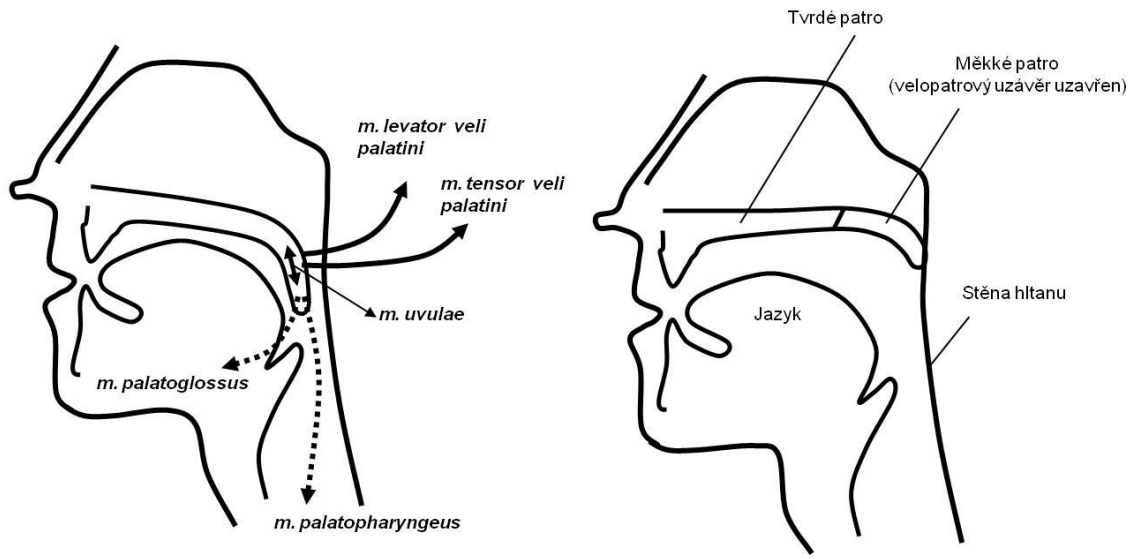
Postavení hlasivek při usilovném dýchání



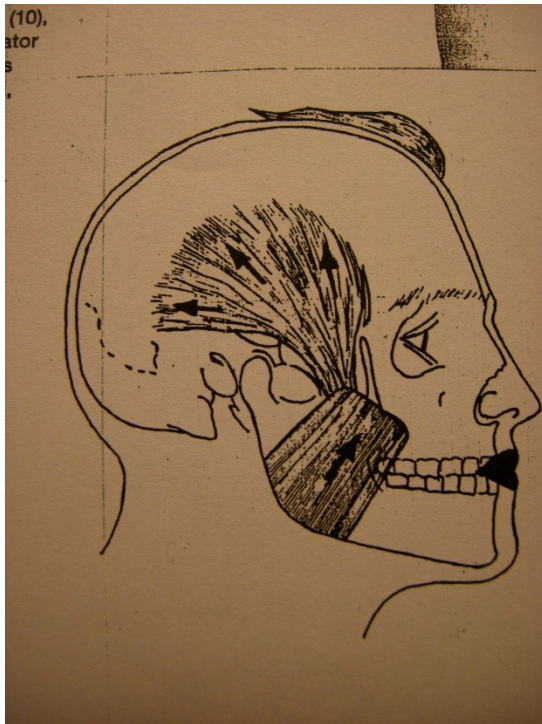
Video – laryngoskopické vyšetření

- <http://www.youtube.com/watch?v=iYpDwhpILkQ>

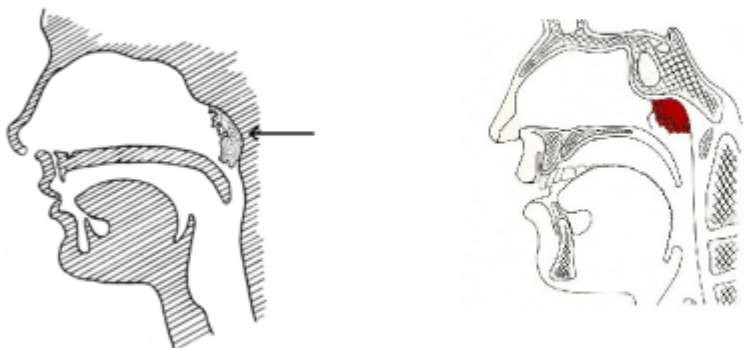




### ŽVÝKACÍ SVALSTVO



## Adenoidní vegetace



### K VÝVOJOVÉ DYSFÁZII – CAPD

DVOŘÁK, J. *Vývojová fonologická porucha*. Žďár nad Sázavou, Logopaedia clinica: 2003. ISBN 80-902536-4-4

#### 8. b) Porucha centrálního sluchového zpracování

Porucha centrálního sluchového zpracování (Central Auditory Processing Disorder – CAPD) není označení komplexní jednotky nemoci (nozologické jednotky), ale častěji popisuje funkční

deficity. Ohříže v defínování CAPD jsou dány mnoha faktory. CAPD je popisována s různými projevy podle klinických populací, často je přidružena ke známým lézím nebo patologím CNS (např. atázie, Alzheimerova choroba, traumatické poškození mozku). Jindy je přidružena CAPD k suspektní, ale nepotvrzené patologii CNS nebo k neuromorfologické (i. neurovývojové) poruše (např. poruchy vývoje jazyka, dyslexie, poruchy učení, poruchy pozornosti atd.).

Jiné termíny, které jsou užívány zaměnitelně: deficit sluchového chápání (comprehension deficit), centrální hluchota (central deafness), slovní hluchota (word deafness) a dysfunction sluchově-percepčního zpracování (auditory perceptual processing dysfunction).

Děti a dospělí, mající poruchu centrálního sluchového zpracování tvoří heterogenní skupinu, ale mají společné ohříže: rozumné mluvenému jazyku smysluplným způsobem a užívání sluchové informace ke komunikaci a učení při neporušeném sluchu a normálním intelektu.

CAPD není specifický problém nebo nosologická jednotka, je to spíše soubor určitých problémů, které se vyskytují s různými druhy narušením procesů **naslouchání**. Často jsou děti s CAPD diagnostikovány jako děti s ADHD nebo poruchami učení. Později může audiolog provést přesnou diagnostiku, která je založena na užívání standardizovaných testů v přísně kontrolovaném akustickém prostředí s přesně kalibrovanými přístroji.

Jedinci s poruchou centrálního sluchového zpracování mají typicky normální sluch zkontrovaný tradiční tonovou nebo řečovou audiometrií, ale nejsou schopni interpretovat nebo zpracovat řeč, jestliže okolní prostředí není zcela klidné. Tyto mechanismy a procesy jsou aplikovány na nevěrbání, ale stejně tak na věrbání signálů a zasahují řadu oblastí včetně řeči a jazyka.

CAPD je receptivní jazyková porucha. Třka se ohříže v dekodování a ukládání sluchové informace (přicházející slovní zprávy). CAPD obvykle zahrnuje problémy s jedním nebo s více následujícími sluchovými výkony:

– **lateralizace a lateralizace zvuku** (sound localization and lateralization) – schopnost dítěte nebo dospělého poznat, kde v prostoru se zvuk objevuje;

– **sluchová diskriminace** (auditory discrimination) – schopnost rozlišovat jeden zvuk od druhého; termín je často užíván pro sluchové rozlišování hlásek (fonémů) – (např. znělosti [p] a [b] atd.);

– **sluchová paměť** (auditory memory) – schopnost uchovávat a vybavit si verbální informace (krátkodobá a dlouhodobá paměť);

– **sluchové sekvencování** (auditory sequencing) – schopnost pamatovat si nebo rekonstruovat řadu jednotlivostí v sestavě nebo pořadí hlásek ve slově či slabice;

– **sluchová pozornost** (auditory attention) – směřuje předchozí dovednosti sluchového zpracování dohromady;

– **sluchová soudržnost** (auditory cohesion) – schopnost komplikovanější konverzace, rozumní vtipům, hádankám, schopnost odvozování a tvoření závěrů, abstrakce;

– **poznání sluchových vzorů** (struktur) – se vztahuje ke schopnosti rozoznat určité akustické vzory (auditory pattern recognition) – umožňuje identifikaci zdrojů zvuku (motor auta, štěkání psa aj.);

– **časové aspekty naslouchání** (analýza, syntéza, sekvencování uspořádání) – schopnost integrovat sekvenci hlásek do slov (auditory blending) nebo jiných smysluplných kombinací a vnímat hlásky jako samostatné jednotky, jestliže následují rychle za sebou; schopnost vnímat, srovnávat, izolovat fonémy (hlásky) ze slov;

– **sluchová figura a pozadí** (auditory figure-ground), sluchová výkonnost při současných konkurenčních akustických signálech – se vztahuje ke schopnosti vnímat řeč nebo jiné zvuky, jestliže je prezentován konkurenční zvukový signál, znamená to schopnost inhibovat zvuky pozadí – (tluk výsavče, dopravní ruch, řeč ostatních dětí apod.);

## AAK

Skripta <https://munispace.muni.cz/index.php/munispace/catalog/book/668>

- české webové stránky
  - [www.alternativnikomunikace.cz](http://www.alternativnikomunikace.cz) - stránky SPC Tyršova, Praha
  - <http://www.dobromysl.cz/>
  - <http://www.helpnet.cz/>
  - <http://www.saak-os.cz/>
  - <http://www.bezbarier.cz/>
  - <http://www.petit-os.cz/>
  
- zahraniční webové stránky
  - ▣ [www.isaac-online.org](http://www.isaac-online.org) - Mezinárodní asociace pro AAK
  - ▣ <http://www.mayer-johnson.com>
  - ▣ <http://www.myhandicap.com>
  - ▣ <http://www.tecsol.com.au>
  - ▣ <http://www.itaac.com/>
  - ▣ <http://www.komunikujmespolu.sk/>

## videa

- <http://www.youtube.com/watch?v=zSD5n-1zR98> (makaton)
- [http://www.youtube.com/watch?v=Q7PTs3yRm3Y&list=PLymzARV36uMRI3\\_CoNM5j8PMKV\\_vN639FC&index=7](http://www.youtube.com/watch?v=Q7PTs3yRm3Y&list=PLymzARV36uMRI3_CoNM5j8PMKV_vN639FC&index=7) (makaton)
- <http://www.youtube.com/watch?v=WZxpqiCzp8g> (makaton)
- <http://www.youtube.com/watch?v=g-gh2hIRhkc> (francouzský znakový jazyk)
- <http://www.youtube.com/watch?v=plPw4H-ZsMg> (cued speech)
- <http://www.youtube.com/watch?v=vpuicn9zwiU> (cued speech)
- [http://www.youtube.com/watch?v=\\_4ME2dy5QbM](http://www.youtube.com/watch?v=_4ME2dy5QbM) (LPC – francouzská varianta Cued Speech)
- [http://www.youtube.com/watch?v=U\\_QMS-hzRMs](http://www.youtube.com/watch?v=U_QMS-hzRMs) (tadoma)
- <https://www.youtube.com/watch?v=gl1MnT2BtZw> (komunikátor)
- <https://www.youtube.com/watch?v=w-sxeiJdkyQ> (skenování)
- <https://www.youtube.com/watch?v=HygplCyZtoA> (kom. situace)
- <https://www.youtube.com/watch?v=uxtNPxtigvY> (Znak do řeči)