

Autismus

Podpora dospělých osob
s autismem

Autismus

- Pervazivní vývojová porucha, poruchy autistického spektra
- Projevy: vnímání, komunikace, sociální chování
- **Triáda příznaků** (Wing, L. 1989):
 - vzájemná společenská interakce
 - komunikace
 - stereotypní jednání, představitost
- Potíž porozumět symbolům (Gillberg, Ch., Peeters, T. 2003)
- **DETAIL**



Dětský (Kannerův) autismus (F84.0)
/
Aspergerův syndrom (F84.5)

Autismus a dospělost

- Stále více informací, i v češtině, poznatky z praxe, zejména o dětech; o dospělých (autobiografické, AS)
- Chybí **specializovaný přístup a podpora** respektující potřeby autistů (v dospělosti)

Specifika obtíží v dospělosti

- Během života dochází k pokrokům, určité problémy zůstávají do dospělosti
- Postižení má dopad na **běžný** život
- Problém **využít v praxi** osvojené znalosti a dovednosti
- Problém najít pracovní uplatnění, **vhodné** samostatné bydlení, volnočasové aktivity
- Vedle rodiny nedostatek blízkých přátel

Problémy v komunikaci

- **Porozumění** – smysl slovních spojení, doslovná interpretace sdělení
- Problémy s **mluveným slovem** – intonace, nevhodné užití slov, echolálie, repetitivní užití jazyka
- **Abstrakce** – vyvolává nejistotu a strach, neschopnost mluvit o emocích
- Nedostatek reciprocit – **neschopnost respektovat partnera**, mluvení pro radost

Komunikace – strategie, jak správně postupovat

- Zlepšit **vyjadřování** komun. partnerů – srozumitelné pokyny, sdělení, krátké věty, žádné abstraktní výrazy, ironie, nadsázka
- Vizualní podpora – verbální sdělení nestačí, při neporozumění opakují → **vizualizace** odstraní nejistotu, je konkrétní
- Stanovení **pravidel** – ulpívání na tématech → oblíbená konverzace (kde, kdy, s kým)

Sociální vztahy

- Adolescence – často vzestup problémů jako hypoaktivita, sebezraňování a stereotypní chování
- Dospělost – vyhraněný životní styl:
 - autisticky uzavřený osamělá sociální interakce
 - aktivní, ale zvláštní aktivní (zvláštní) soc. interakce
 - pasivní a přátelský pasivní soc. interakce
formální sociální interakce

Gillberg, Ch., Peeters, T. 2003 / Čadilová, V., Jün, H., Thorová, K. 2007

Problémy v sociálních vztazích

- Neschopnost **sdílet** pozornost, chápat city jiných
- Obtíže přetrvávají i v dospělosti, někteří autisté vyhledávají kontakty, společenské aktivity, ...
- ...ale nerozumí a nezachovávají **základní pravidla**, není **schopnost interpretace** (gesto, výraz obličeje apod.)

Problémy v sociálních vztazích

- Rigidita, **neschopnost přizpůsobit se okolnostem**, nepochopení souvislosti
- Problémy při **přechodu** z domova (bezpečné prostředí) do chráněného bydlení, dálny (nové prostředí)
- „všichni mají stejné znalosti“ – autisté vedou monology na oblíbené téma
- Neschopnost využít znalosti v praxi

Sociální vztahy – strategie, jak správně postupovat

- Utváření sociálních vztahů **od raného věku** – vzory chování s ohledem na vhodnost v dospělosti
- Návčik **pravidel spol. chování** – analýza situace, vhodné chování ve vhodnou chvíli
- Osobní hygiena, udržování pořádku
- Návčik **chápaní složitějších vztahů** – přátelství, vztahy „oddanost“, riziko zneužití

Sociální vztahy – strategie, jak správně postupovat



- Respekt k **individuálním rozdílům** – některá specifika zůstávají do dospělosti
- Úprava prostředí – individuálně, nejen samota, ale možnost stáhnout se, něco vizuálně
- Využití zvláštních dovedností – náplň pracovní a volnočasová, úspěšnost → zvýšení sebehodnocení

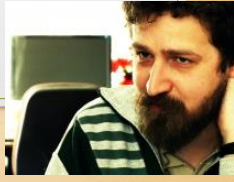
Problémy v chování

- **Rituální, repetitivní**
- Čím více strachu, nejistoty, tím více rituálů
- Sbirání předmětů → sbírání informací, faktů
- Nechuť k (větším) změnám
- Rutinní chování – organizace času, **problém při změně** (bydlení, práce, průběhu dne apod.)
- Motorické stereotypy – obvykle mizí
- Úzkost, strach, fobie

Problémy v chování – strategie, jak správně postupovat

- Náprava pomalá a zdoluhavá
- Eliminace jednoho rituálu může vyvolat nový; vytvořit **kroky**, postupujeme pomalu
- **Eliminace příčiny** nevhodného chování
- Úprava prostředí (tam, kde to jde)
- Pravidla – **dodržování od obou stran**
- Předvídatelné změny – zvládání

Videa



Specifika podpory dospělých osob s autismem - funkčnost

Pracovní uplatnění

- Zaměření na schopnosti, dovednosti, potenciál

- **Úkol:**

Jaké schopnosti a dovednosti lidí s autismem/AS lze využít na trhu práce?

např. schopnost zapamatovat si věci z paměti, zaměření na detail, pečlivost, schopnost soustředěné práce po delší dobu, loajalita, spolehlivost, čestnost...

Was ist im Berufsleben hilfreich? Welche Eigenschaften können zu Problemen führen?

Dies können besondere Stärken sein	Hier können Defizite bestehen
<ul style="list-style-type: none"> ■ tolerant ■ ausdauernd ■ ein Perfektionist ■ kann Fehler schnell erkennen ■ technisch begabt ■ hat einen Sinn für soziale Gerechtigkeit und Integrität ■ stellt überholte Rituale infrage ■ akkurat ■ achtet auf Details ■ denkt logisch ■ gewissenhaft ■ verfügt über Fachwissen ■ verwendet originelle Problemlösungsstrategien ■ ehrlich ■ arbeitet besonders gut bei Routineaufgaben und klaren Erwartungen 	<ul style="list-style-type: none"> ■ Teamfähigkeit ■ als Vorgesetzter arbeiten ■ konventionelle Methoden ■ sensorische Wahrnehmung ■ Pünktlichkeit und Arbeitsroutinen ■ Stress und Angst bewältigen und mitteilen ■ realistische Berufserwartungen ■ die Arbeit mit der eigenen Qualifikation in Einklang bringen – häufig besteht eine Überqualifikation ■ Anweisungen missverstehen ■ mit Veränderungen fertig werden ■ Ratschläge annehmen (werden als Kritik aufgefasst) ■ Körperpflege und Hygiene ■ Einordnung in die Gruppe – ist leichtgläubig und anfällig für Mobbing um Hilfe bitten ■ Organisation und Planung ■ Konfliktlösung – neigt dazu, anderen die Schuld zu geben ■ zwischenmenschliche Fähigkeiten

T. Attwood – Aspergerův syndrom

Pracovní uplatnění

- chráněná pracovní místa, zpočátku vhodná podpora (např. podporované zaměstnávání)
- vhodné pracovní oblasti:
 - restaurace, bistra (mytí nádobí, příprava a úklid stolů, příprava jednoduchých jídel)
 - kancelářské práce (kopírování, zařazování)
 - skladové práce (doplňování zboží)
 - úklidové práce
- Specifikum: jedinci s Aspergerovým syndromem – mohou mít i vyšší vzdělání, třeba podpora sociálních kompetencí

Příklady ze zahraničí

- [Specialisterne](#), dánský projekt s působností v 11 dalších zemích – vzdělávání a podpora pracovního uplatnění lidí s autismem, Thorkill Sonne
- [AspIT](#), Dánsko – vzdělávací program pro mladé lidi s AS s následným pracovním uplatněním, oblast IT, od r. 2005
- SAP, světový softwarový koncern – nabízí vybrané pracovní pozice jedincům s autismem a školí, [nově i v ČR](#)

Bydlení

- Domov se zvláštním režimem, NAUTIS, z.ú. (dříve APLA Praha), Libčice nad Vltavou
- Chráněné bydlení (pro osoby s AS), NAUTIS, z.ú, Praha
- Chráněné bydlení, Vítej... o.p.s., Hřebeč u Kladna
- Chráněné bydlení sv. Michaela, Oblastní charita, Brno
- Chráněné bydlení, Středisko Lahovice, AUTISTIK, Praha

Obecné zásady – výběr

- Důstojné zacházení
- Aktivity musí být jasné, předvídatelné a smysluplné
- Nacházet vhodné pracovní činnosti
- Organizovat volný čas (přání klientů)
- Podporovat rozhodování jich samotných
- Chránit před zneužíváním, zanedbáváním

Organizace

- APLA – 5x v ČR; NAUTIS
- AUTISTIK (Praha)
- Jdeme autistům naproti (JAN-Olomouc)
- Rain-Man (Ostrava)
- Modrý klíč (Praha)
- Effeta, Oblastní charita (Brno)
- ...
- **Úkol:** Dohleďte další. Jaké služby nabízí?

Doporučená literatura

- ATTWOOD, T. *Aspergerův syndrom*. Praha: Portál, 2005. ISBN 80-7178-979-8.
- ČADILOVÁ, V., JŮN, H., THOROVÁ, K. a kol. *Agrese u lidí s mentální retardací a s autismem*. Praha: Portál, 2007.
- GILLBERG, Ch., PEETERS, T. *Autismus – zdravotní a výchovné aspekty. Výchova a vzdělávání dětí s autismem*. 2. vydání. Praha: Portál, 2003. ISBN 80-7178-856-2.
- HOWLIN, P. *Autismus u dospívajících a dospělých : Cesta ke soběstačnosti*. Praha : Portál, 2005. ISBN 80-7367-041-0.
- JELÍNKOVÁ, M. *Autismus IV. Péče o dospělé klienty s autismem*. Praha: IPPP ČR, 2000/2001.
- SCHOPLER, E., MESIBOV, G. *Autistické chování*. Praha: Portál, 1997.

Doporučená literatura

- BLEACH, F. *Každý jsme jiný*. APLA Praha, 2011
Kniha pro všechny kluky a holky, kteří mají sourozence s autismem
- De CLERQ, H. *Mami, je to člověk nebo zvíře?* Praha: Portál, 2007. ISBN 978-80-7367-235-5.
- THOROVÁ, K., JŮN, H. *Vztahy, intimita a sexualita lidí s mentálním handicapem nebo s autismem*. APLA Praha. Střední Čechy, 2012
