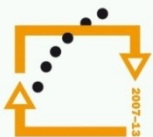




EVROPSKÁ UNIE

MINISTERSTVO ŠKOLSTVÍ,
MLÁDEŽE A TĚLOVÝCHOVY**OP Vzdělávání
pro konkurenceschopnost**INVESTICE
DO ROZVOJE
VZDĚLÁVÁNÍ

Férová škola – férové vzdělávání

Prezentace Ligy lidských práv

Základní okruhy

- 1. lidská práva, práva dětí a právo na rovný přístup ke vzdělání**
- 2. segregace v oblasti vzdělávání**
- 3. inkluzivní vzdělávání**
- 4. definice pojmů integrace a inkluze, zapracování inkluze ve školských dokumentech**
- 5. projekt Férová škola**



Liga lidských práv

Dlouhodobě se zabýváme:

- dodržování lidských práv v České republice
- specializujeme se například na:
 - práva pacientů
 - trestní spravedlnost
 - domácí násilí

Jednou ze stěžejních oblastí je školství, tedy:

- právo na rovný přístup ke vzdělání,
- segregace sociálně znevýhodněných dětí,
- inkluze.

Více na www.ferovaskola.cz



Lidská práva, práva dětí

- Pouze jedna z oblastí lidských práv
- Úmluva o právech dítěte
- Úmluva o právech lidí s postižením – čl. 24 přímo zmiňuje inkluzi



Právo na vzdělání - obsah

- Dostupnost – vzdělání je volně dostupné a financované státem
- Přístupnost – přístupné všem, tedy nediskriminující
- Přijatelnost – obsah vzdělávání je nediskriminační a kulturně otevřený
- Přispůsobenost – vzdělávání pružně reaguje na potřeby a změny ve společnosti



Pojem diskriminace

1. Ve stejné situaci je s jednou osobou zacházeno méně výhodněji než s druhou.
2. Vzniká újma.
3. Znevýhodnění se děje z právem zakázaného důvodu (pohlaví, rasa, náboženství).
4. Existuje v právem vymezených oblastech.
5. Nelze ji odůvodnit legitimním cílem nebo dosahováním tohoto cíle, nebo popř. cíl je oprávněný, ale děje se nepřiměřenými prostředky.



Diskriminace ve školství

- Rozsudek D.H. a ostatní v. Česká republika (2007)
- Potvrzeno také v ostatních státech Evropy – Řecko, Chorvatsko
- Diskriminace u nás se netýká pouze dětí romských
- Diskriminace vede k segregaci a stigmatizaci



Relevantní právní úprava

- Listina základních práv a svobod čl. 33
- Antidiskriminační zákon
- Školský zákon - § 2

- Vyhláška č. 72/2005 Sb. a 73/2005 Sb.
 - Upravují konkrétní podmínky vzdělávání žáků se speciálními vzdělávacími potřebami
 - novelizace v roce 2011



§2 školského zákona

Zásady a cíle vzdělávání

(1) Vzdělávání je založeno na zásadách

- a) rovného přístupu každého státního občana České republiky nebo jiného členského státu Evropské unie ke vzdělávání bez jakékoli diskriminace z důvodu rasy, barvy pleti, pohlaví, jazyka, víry a náboženství, národnosti, etnického nebo sociálního původu, majetku, rodu a zdravotního stavu nebo jiného postavení občana,
- b) zohledňování vzdělávacích potřeb jednotlivce



§ 16 školského zákona

- Zavedení institutu žáků se speciálními vzdělávacími potřebami
 - Žáci se zdravotním postižením
 - Žáci sociálně znevýhodnění
- Možnost zřídit asistenta pedagoga
- § 18 individuální vzdělávací plán
- Konkretizace ve vyhláškách



Další relevantní úprava

- § 42 vzdělávání žáků s hlubokým mentálním postižením
- § 49 převedení na do vzdělávacího programu pro žáky se zdravotním postižením
- § 56 podmínky pro zřízení funkce asistenta pedagoga
 - Zákon o pedagogických pracovnících
 - Vyhláška 73/2005 Sb.



Projekt férová škola

- ocenění těch škol, které se nebojí odlišností a jsou otevřené všem dětem
- mají inkluzivní filozofii a přístup
- po ověření inkluzivním podmíněk a splnění doporučení certifikační komise obdrží certifikát Férová škola
- certifikace je spojená s odbornou i tiskovou konferencí



Inkluzivní vzdělávání

- vzdělávání všech dětí dohromady
- automatické právo dítěte navštěvovat běžnou základní školu
- setkávají se a učí různé děti
- osobnost dětí je učitelem i prostředím školy respektována a rozvíjena
- zachování stejné kvality úrovně vzdělávání
- asistent pedagoga
- individuální vzdělávací plán



Inspirace z Finska

- vzdělávání - rozhodující článek rozvoje společnosti
- hlavní cíl - přispívat ke zvyšování rovnosti mezi občany (nejen příprava na povolání, poznatkové a dovedností kvality)
- vzdělávání pro všechny je bezplatné, včetně poskytování učebnic a jiných učebních pomůcek, zdravotní péče, stravování a také dopravy a ubytování
- snaha integrovat všechny děti se speciálními vzdělávacími potřebami do hlavního proudu vzdělávání



Integrační etapy ve Finsku

- 4 integrační etapy od roku 1970 až nyní
- Princip „A school common to all“
- 1998, komplexní reforma školské legislativy a nový zákon o základním vzdělávání (628/1998) garance rovnosti ve vzdělání a stejné podmínky pro všechny jedince v rámci povinné školní docházky
- následovala reforma pracovního prostředí, spojení řízení a systému podpůrných služeb (zdravotní péče, sociální zabezpečení, denní centra a služby pro mládež apod.) ve výchově a vzdělávání



Inkluzivní vzdělávání = zhoršení těch šikovnějších žáků?

- jiní žáci – zejména ti pomalí a mentálně postižení budou zdržovat ty šikovnější?
- žáci budou muset přizpůsobit své tempo těm pomalým?

NE

- Finsko se může pyšnit nejlepšími výsledky v testech PISA i za stávajícího inkluzivního vzdělávání.



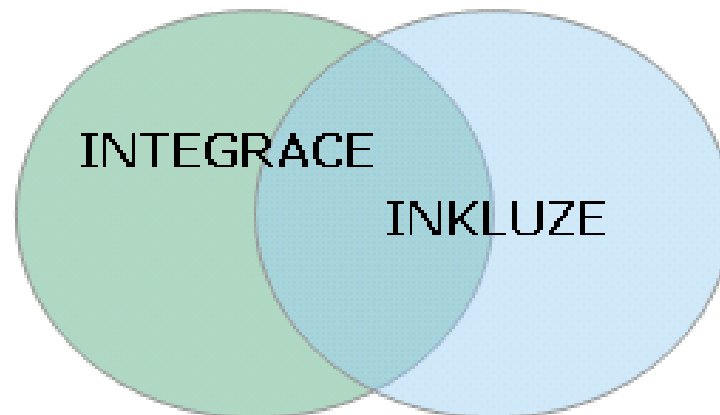
Inkluze a integrace?

- **inkluzivní vzdělávání - moderní pojem spojován se slovem integrace**
- **význam je různý, ne vždy jednoznačný**
- **můžeme vnímat trojí chápání těchto pojmů:**
 - **inkluze a integrace jsou vesměs pojmy totožné**
 - **inkluze je vylepšením integrace, jakousi její lepší variantou**
 - **inkluze jako naprosto odlišný přístup**



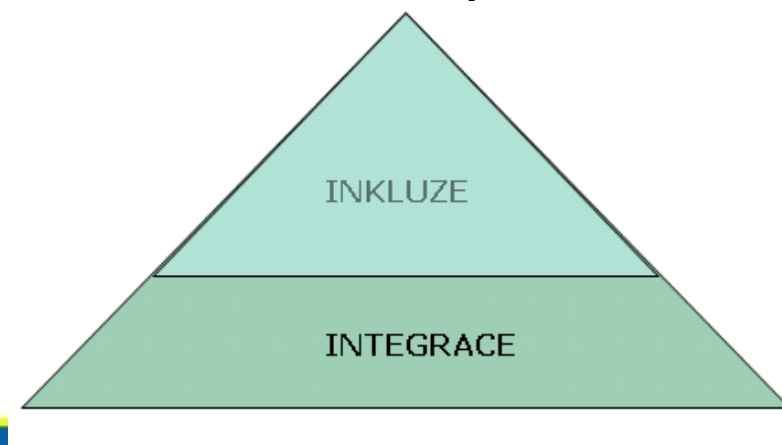
Inkluze = integrace

- jde nám zejména o zařazování dětí se speciálními vzdělávacími potřebami do hlavního vzdělávacího proudu



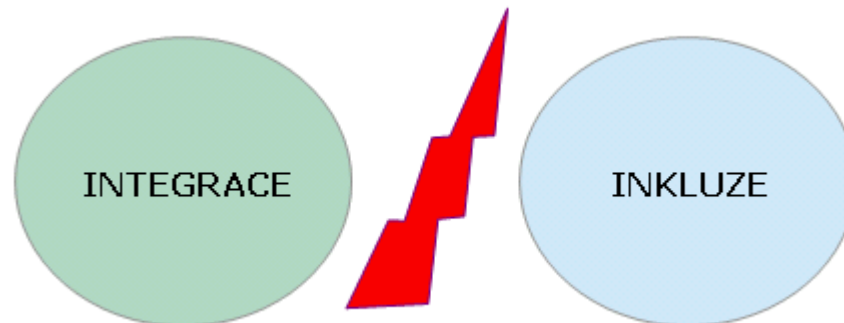
Inkluze je vylepšením integrace

- integrace je proces začleňování, jakýsi předstupeň inkluze
- inkluze klade vyšší nároky spojené s širokou heterogenitou složení jejich žáků
- např. uzpůsobení prostředí, pomůcek, využívání asistentů či externích odborníků, péči o duševní zdraví všech žáků i učitelů, otevřenost rodině atd.



Inkluze - opozice k integraci

- inkluzivní vzdělávání je automatické právo dítěte navštěvovat běžnou základní školu
- integrace je jev opačný
- nejprve dítě navštěvuje školu speciální, pokud odborníci a rodiče usoudí, že dítě zvládne i běžnou základní školu, bývá přesunuto



Cíle inkluzivního vzdělávání

- vychází z práva dítěte (nejen potřeb)
- heterogenita školního prostředí je obohacující
- příprava na skutečný život ve společnosti
- podstata naší společnosti vychází ze sociální interakce, rovnost ve vzdělání by měla garantovat i vzdělávací instituce
- Proč chceme inkluzi? To není třeba zdůvodňovat (Seidler), naopak, je třeba zdůvodnit segregaci...



Lisbon Declaration, 2007

- každý člověk se má svobodně rozhodnout, kterou školu chce navštěvovat
- inkluze = více sociálních kompetencí, více zkušeností v prosazení v normálním světě
- inkluzivní vzdělávání je nejlepší přípravou na vysokoškolské studium
- z inkluze neprofitují pouze ti jiní, ale všichni
- inkluzivní vzdělávání považujeme za nejlepší, avšak za splnění jejich podmínek pro realizaci

Podmínky inkluzivního vzdělávání

- připravenost školy na inkluzivní vzdělávání lze rozdělit do tří rovin:
- připravenost školy po stránce filozofické i materiální
- připravenost pedagogů
- připravenost žáků a rodičů



Inkluzivní a antidiskriminační filozofie

- **ŠVP** - inkluzivní a antidiskriminační principy
- **můžete zařadit** témata např.:
 - osobnostní a sociální výchova
 - vedení k toleranci a vzájemnému respektování
 - prevence sociálně patologických jevů atd.
 - zapojení přes průřezová témata
- evaluace školy zhodnocuje také **rovné příležitosti** ke vzdělání
- zjišťování a prevence **skupinkování** (dle určitého znaku - etnicita, společná víra, pohlaví)



Škola neodmítá vzdělávat některé děti

- vedení školy neodmítá vzdělávat některé děti
- nedoporučuje jim ani jinou školu (školské zařízení)
- výjimka je kapacitní naplněnost školy, popř. nedostatečné materiální zajištění školy



Nesegregování v běžné škole

- **Ve škole** neexistuje speciální třída **pro zdravotně** postižené žáky.
- **Škola** nezřizuje třídy **s žáky pouze jednoho** etnika.
- **Má-li ročník více tříd, nejsou v žádné z nich** soustředění **pouze** žáci jednoho etnika.



Podmínky pro inkluzi

- Škola vytváří **vhodné prostředí** pro děti se speciálními vzdělávacími potřebami
- Škola je **otevřená všem rodičům i dalším spolupracujícím organizacím** (nejen pedagogickým).



Pedagogové

- se vzdělávají mj. v oblastech **inkluzivního vzdělávání, diskriminace, rasismu a intolerance**
- témata **zapojují do výuky**
- aktivně pracují na vytvoření **prostředí pro přijetí znevýhodněných dětí**
- sledují **klima třídy**
- nabízí možnost **slovního hodnocení**



Asistent pedagoga

- Škola využívá dle potřeb služeb **asistentů pedagoga**
- zejména pro **zlepšení klimatu třídy** a školy a pro naplnění **individuálních potřeb** žáků.



Co pomůže škole, žákovi i rodiči...

- Škola má zřízenou **přípravnou třídu**, případně může doložit aktivitu, spolupráce s mateřskými školami v regionu.
- **Domácí úkoly** uložené učitelem jsou žáci schopni zpracovat i **bez pomoci rodičů** nebo dalších osob.



Prevence sociálně patologických jevů

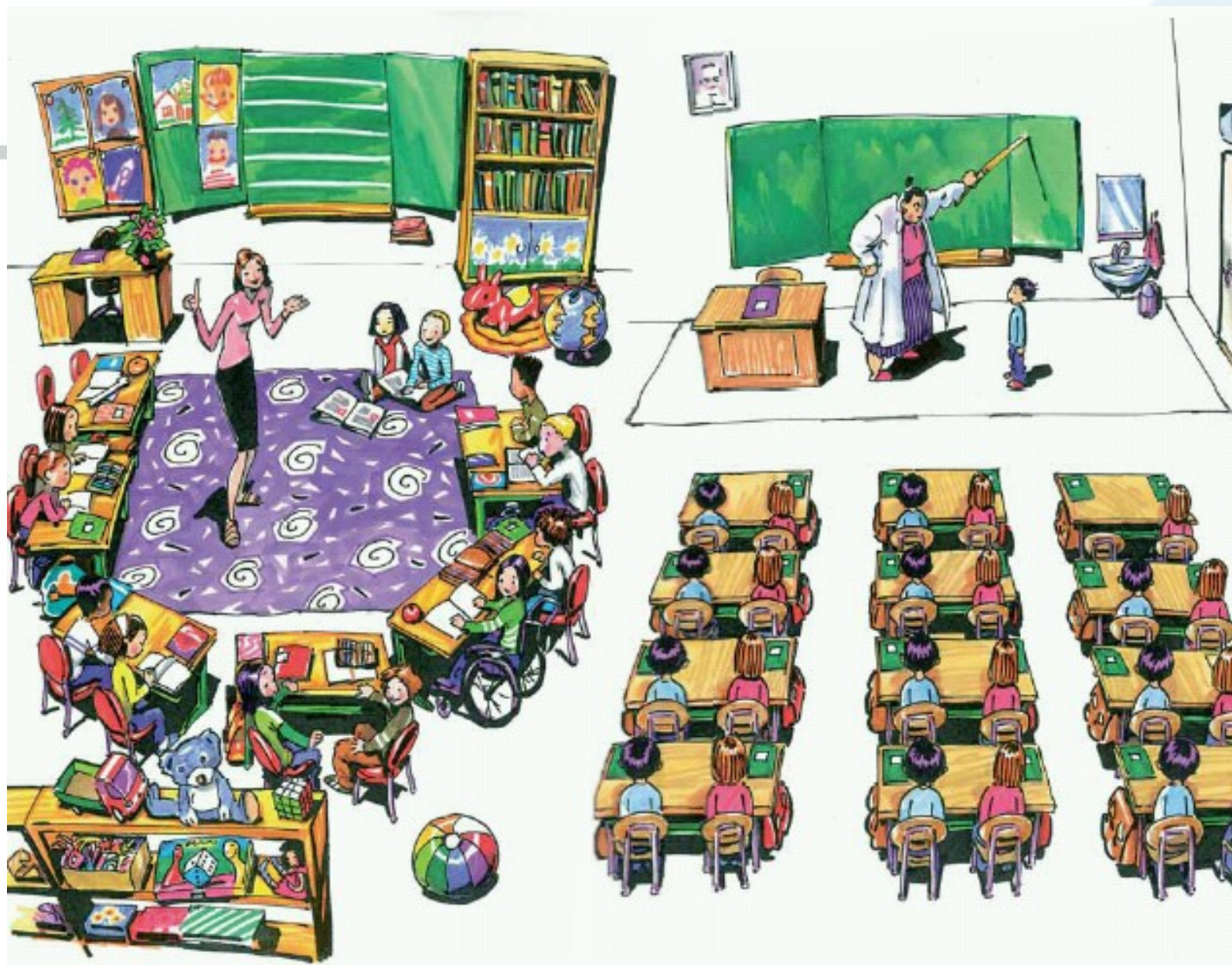
- Škola pracuje na **prevenci šikany** (pozitivní klima třídy).
- **Minimální preventivní program** pracuje s tématy diskriminace a mezilidských vztahů. Není pouze formalistním dokumentem, ale vychází a vchází do praxe.



Spolupráce s rodinou

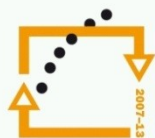
- Informace o průběžných činnostech a rozhodnutích školy jsou **přístupné všem rodičům**.
- Rodiče jsou **zapojeni do chodu školy**, škola je pro ně otevřeným kulturním centrem.
- Škola aktivně **spolupracuje se sociálně slabými rodinami**, zapojuje rodinu do tvorby individuálních vzdělávacích programů.
- Převedení dítěte z běžné základní školy do speciálního školství je vždy doprovázeno **informovaným souhlasem rodičů**.







MINISTERSTVO ŠKOLSTVÍ,
MLÁDEŽE A TĚLOVÝCHOVY



**OP Vzdělávání
pro konkurenceschopnost**

INVESTICE
DO ROZVOJE
VZDĚLÁVÁNÍ

Děkujeme za pozornost.

Tento projekt je spolufinancován Evropským
sociálním fondem a státním rozpočtem
České republiky.



LIGA LIDSKÝCH PRÁV

kancelář/office/bureau

LIGA LIDSKÝCH PRÁV

Burešova 6

602 00 Brno

Czech Republic

tel.: +420 545 210 446

fax: +420 545 240 012

e-mail: brno@llp.cz

website

www.llp.cz

