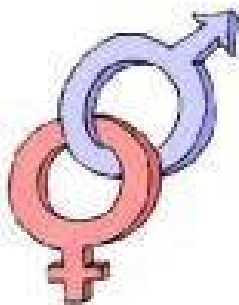
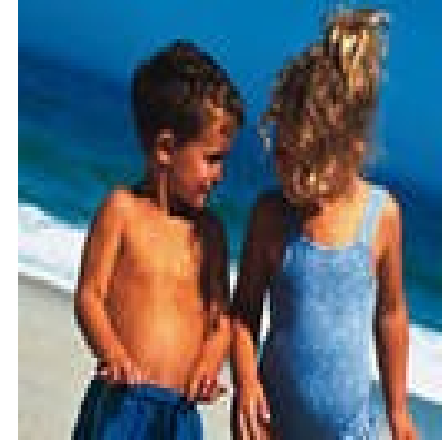
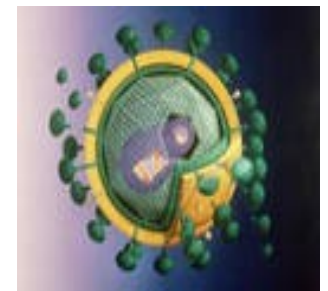


# Sexuální výchova



Sexualita a sexuální chování  
Pohlavně přenosné nemoci  
Sexuální zneužívání





# Co je to sexuální výchova ?

---

- Sexuální výchova je výchovou k odpovědnému partnerství, manželství a rodičovství v tom smyslu, že je především výchovou prosociální, tedy výchovou k sociálním vztahům a k vztahům mezi lidmi založenou na citlivosti, úctě a odpovědnosti ve vztahu k druhým lidem.  
*R. Hajnová*

- Sexuální výchova by měla vést jedince k tomu, aby si v dospělosti počínal v intimním životě „ s radostí, odvahou a náležitou dávkou odpovědnosti“ aby jeho počínání bylo lidskému jedinci k radosti a uspokojení, společnosti k užitku a nikomu ke škodě, bolesti a ponížení.  
*Z. Matějček*



# Co je to sexuální výchova ?

---

- Sexuální výchova je „umění připravit zvědavou bytost na párové soužití“. Jde tedy o to vytvářet a postupně budovat ve vědomí dítěte stále bohatší síť zdravých poučených a odpovědných vztahů a postojů k sexualitě, takových, které mu v dospělosti umožní žít plně a spokojeně v partnerském vztahu, v manželství a v rodině.



# Sexualita

---

1. Sexualita je souhrn projevů lidského chování a citění vyplývající z tělesných a psychických rozdílů mezi pohlavími. Zahrnuje rozdíly anatomické, hormonální, reprodukční i rozdílné sociální role získané učením
2. Sexualita je fyziologické uspokojení a psychická slast spojená se sexuálními aktivitami sblížování, vzrušení, spojení.

*Hartl, P.: Psychologický slovník*



# Vývoj sexuálního chování

---

- Sexuální chování se v ontogenetickém vývoji utváří v souladu s vývojem pohlavních žláz jednak pod vlivem dědičnosti a neurohormonálního vývoje, jednak společenského prostředí a jeho morálních norem a kulturních a náboženských tradic.



# Vývoj sexuálního chování

---

- **Období předškolního věku**

– nejvýznamnější období pro osvojování mužské a ženské role, sexuální chování patrné ve způsobu hry a rozvoji zájmů je dáno vrozenými vlohami, ale také posilováním způsobů chování, které jsou považovány za chlapecké a dívčí, na rozvoj sexuálního chování dítěte má výrazný vliv způsob života rodičů a zejména forma jejich vzájemné komunikace.

- Pozn.

- sexuální orientace je vrozená, ale neprojevuje se
- rozdílné genderové chování x genderová rovnost

# Vývoj sexuálního chování



## ■ Předškolní a mladší školní věk

- sexuální chování do začátku puberty nemá ještě erotický charakter (asexuální)
- časté bývají sexuální hry (zkoumání intimních částí těla, nápodoba sexuálního chování dospělých) >>> při náhodném přistižení by učitelé a ani rodiče neměli děti trestat nebo zesměšňovat (ale např. ukázat na obrázku)
- děti si často předávají informace (často zkreslené) o porodu, ke konci období také o pohlavním styku
- puberta – první známky puberty u dívek v 10 letech, u chlapců ve 12 letech (+/- 2 roky tedy - dolní hranice D-8, CH10)

# Sexuální výchova



Pro zlepšení reprodukčního zdraví je základním požadavkem sexuální výchova orientovaná na odsunutí začátku pohlavního života\* do období fyzické, psychické a sociální zralosti, výchova k sebeovládání, plánování rodičovství, používání antikoncepce, snižování počtu interrupcí.\*\*

V sexuální výchově by současně neměla být opomenuta podpora základní funkce lidské sexuality člověka – rodičovství, odpovědnosti a úcty za předání života.

\*Čípek děložní je u dospívajících dívek pokryt cylindrickým epitelem, který mnohem méně chrání před průnikem infekcí než dlaždicový epitel dospělé ženy (infekce přechází až v karcinom). Je to důvod proč výskyt pohlavně přenosných nemocí je na celém světě nejvyšší ve věkové skupině 15 -24 let.

\*\* Současná generace se chová mnohem odpovědněji než generace jejich rodičů (zahájení pohl. života, antikoncepce, interrupce...)





# Sexuální výchova

---

- Obecné principy sexuální výchovy
  - spolupráce rodiny a školy
  - nedílná součást výchovy (společná pro dívky i chlapce, bez tabuizace)
  - vychází z vědeckého poznání
  - princip etičnosti, přiměřenosti, (individuálního přístupu)
  - 3 roviny – citová, mezilidských sociálních vztahů, rozumová *(Z. Matějček)*



# Sexuální výchova

---

- Cíle sexuální výchovy
  - vědomosti o svém těle (anatomie a fyziologie pohl. orgánů), dospívání, reprodukčním zdraví
  - pochopení, že sexualita je normální zdravou součástí života a souvisí s celkovou osobností člověka
  - ukázat rozmanitost forem projevů sexuality (těl. kontakt, potřeba důvěry, bezpečí)
  - chránit před chybnými informacemi, rozlišit sexuální mýty od reality
  - varovat před nebezpečím, které sexualita s sebou přináší (pohlavně přenosné nemoci, nežádoucí těhotenství, interrupce)
  - pěstovat vztah k hodnotám, normám, vést k vytváření postojů k sexualitě a tím k uvědomělému rozhodování



# Sexuální výchova u dětí

---

- v rovině citů  
(nejdůležitější, nezbytná)
- v rovině mezilidských vztahů (sociální)
- v rovině rozumové



# Obsah sexuální výchovy

---

1. Zním lidské tělo, umím vše správně pojmenovat
2. Víím, v čem se liší chlapci a děvčata, ženy a muži
3. Máme se rádi
4. Víím, co je soukromí a stud
5. Mé tělo patří jen mně
6. Své tělo musím udržovat v čistotě a zdraví
7. Moje tělo se bude měnit, porostu a jednou budu dospělý
8. Víím, jak jsem se narodil

Smolíková, K., Hajnová, R. ***Než se dítě zeptá...Program sexuální výchovy dětí předškolního věku.*** Praha : Portál, 1997.

# Mé tělo patří jen mně

(Smolíková, K., Hajnová, R. *Než se dítě zeptá...Program sexuální výchovy dětí předškolního věku.* Praha : Portál, 1997.)

- Dítě má právo odmítnout jakékoli důvěrnosti. Nikdo nemá právo dotýkat se dítěte a mazlit se s ním, když nechce. Je nepřipustné dítě k něčemu takovému nutit.
- Nikdo cizí nesmí na dítěti požadovat, aby se svléklo (s výjimkou lékaře, za přítomnosti rodiče).
- Žádný člověk kromě rodičů (při oblékání, koupání apod.) a lékaře (při vyšetření či ošetření) nemá právo prohlížet si pohlavní orgány dítěte nebo se jich dotýkat.
- Nikdo nesmí po dítěti požadovat, aby si cizí tělo či pohlavní orgány prohlíželo, dotýkalo se jich apod.
- Varujme děti, před nebezpečím, která jim hrozí od „úchylných“, „zlých“ lidí. (Nepoužívat nemocných - děti mají sklon nemocné litovat.)

# Sexuální výchova na 1. stupni ZŠ ?



---

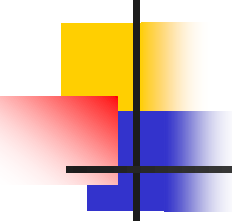
- ANO - vymezena RVP ZV
- různé pojetí v učebnicových řadách
- Hlavní cíl:
  - připravit děti na pubertu a dospívání
  - ochrana před sexuálním zneužíváním

# Pohlavně přenosná onemocnění



- pohlavní nemoci – *venerické nemoci* – *pohlavně (sexuálně) přenosné* – *STD (sexually transmitted diseases)* – *STI (sexually transmitted infections)* jsou nemoci infekční
- mají závažný zdravotní, sociální a ekonomický dopad (léčba AIDS – 900tis.Kč/pacient/rok)
- tzv. klasické pohlavní nemoci, které se vyskytují v ČR – kapavka, syfilis (přijíce, lues) – přenáší výhradně pohlavním stykem
- další pohlavně přenosné nemoci – chlamydiové infekce (způsobují záněty), virové např. opar pohl. orgánů, kondylomata (bradavičnaté výrůstky), virová žloutenka typu B,C a HIV/AIDS, onemocnění způsobuje i celá řada dalších mikroorganismů – bakterie, kvasinky, houby, prvoci a jiní parazité (trichomoniáza, kandidóza, svrab, muňky)

# Pohlavně přenosná onemocnění

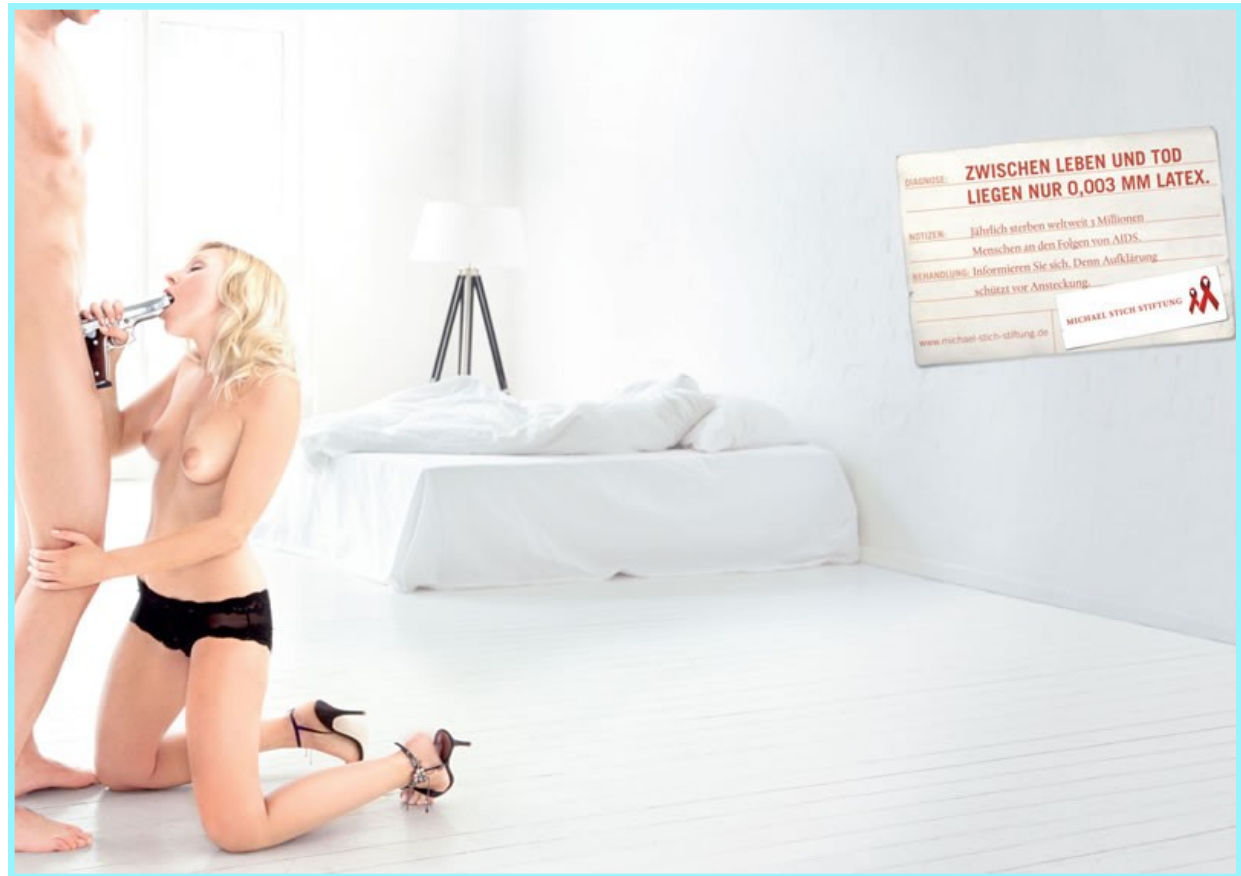


---

- mohou trvale poškodit reprodukční zdraví a také trvale nitroděložně poškodit plod a zanechat trvalé následky, jsou smrtelná
- prevence
  - sexuální výchova
  - bezpečné sexuální chování
    - partnerská věrnost
    - kondom (snižuje riziko nákazy při styku do pochvy, konečníku i úst)



# Mezi životem a smrtí leží pouze 0,003 mm tlustý latex



# Pohlavně přenosná onemocnění - AIDS



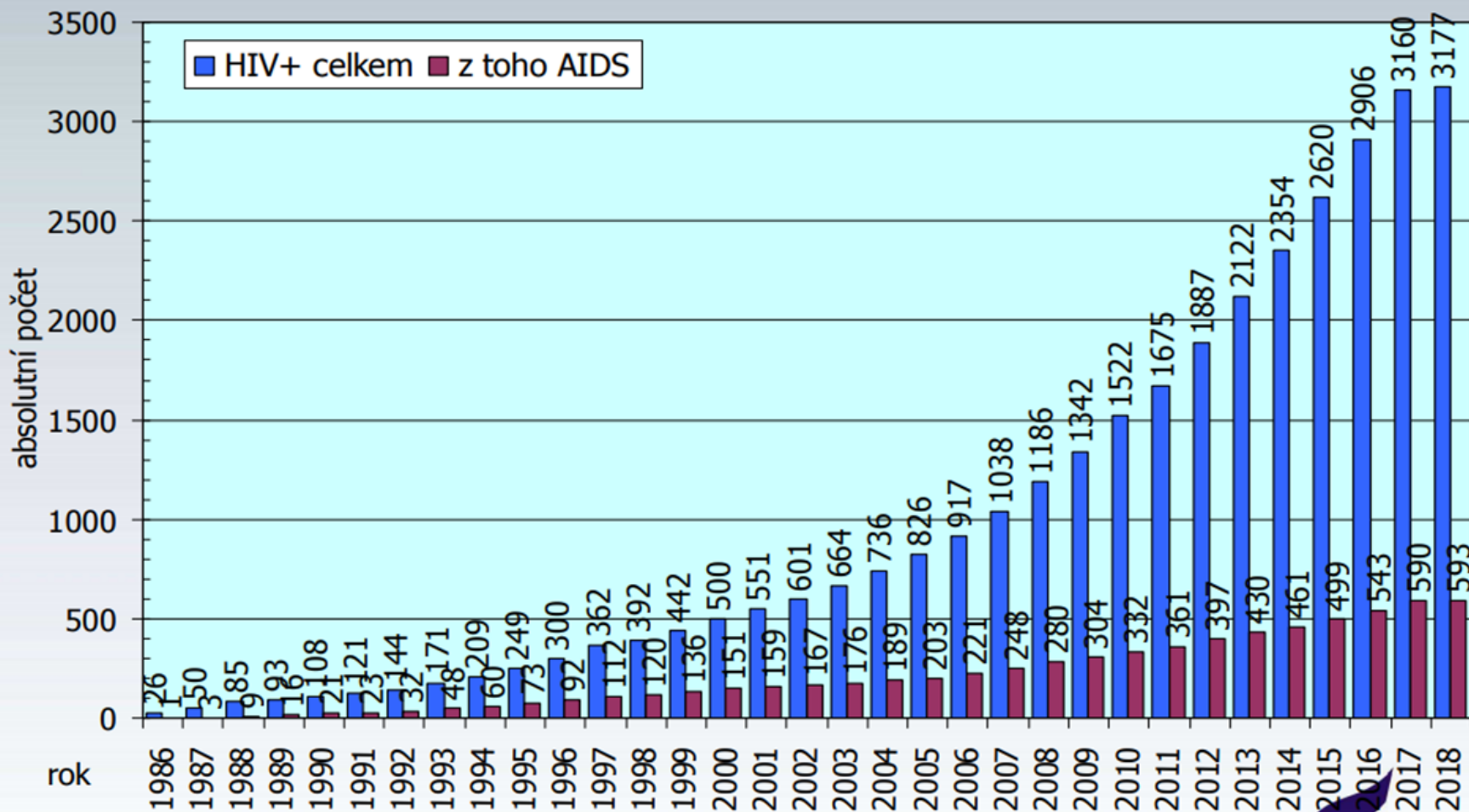
- AIDS Acquired Immunodeficiency Syndrome – syndrom získaného selhání imunity
- AIDS je konečným stádiem infekce, způsobené virem HIV (Human Immunodeficiency Virus, virus lidského imunodeficitu)
- Virus HIV se vyskytuje v tělesných tekutinách (krev, sperma, poševní sekret, mateřské mléko, malé množství ve slinách a ostatních tělesných tekutinách)
- Pozn. HIV je velmi citlivý na zevní vlivy – ničí jej běžné desinfekční přípravky, mýdlo, chlorové preparáty, teplota nad 60°C (již za několik minut), pozor neničí UV záření
- [http://www.szu.cz/uploads/documents/CeM/HIV\\_AIDS/rocnizpravy/2018/HIV\\_AIDS\\_01\\_2018.pdf](http://www.szu.cz/uploads/documents/CeM/HIV_AIDS/rocnizpravy/2018/HIV_AIDS_01_2018.pdf)

# HIV / AIDS V ČESKÉ REPUBLICE

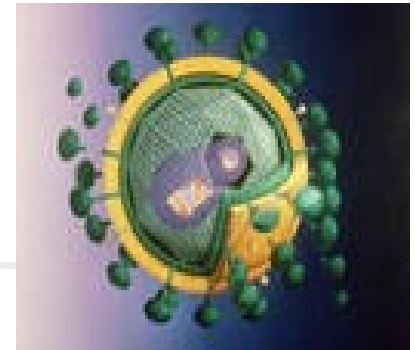
(občané ČR a cizinci s trvalým pobytem)

Kumulativní údaje za období

1.1.1986 - 31.1.2018



# Pohlavně přenosná onemocnění - AIDS

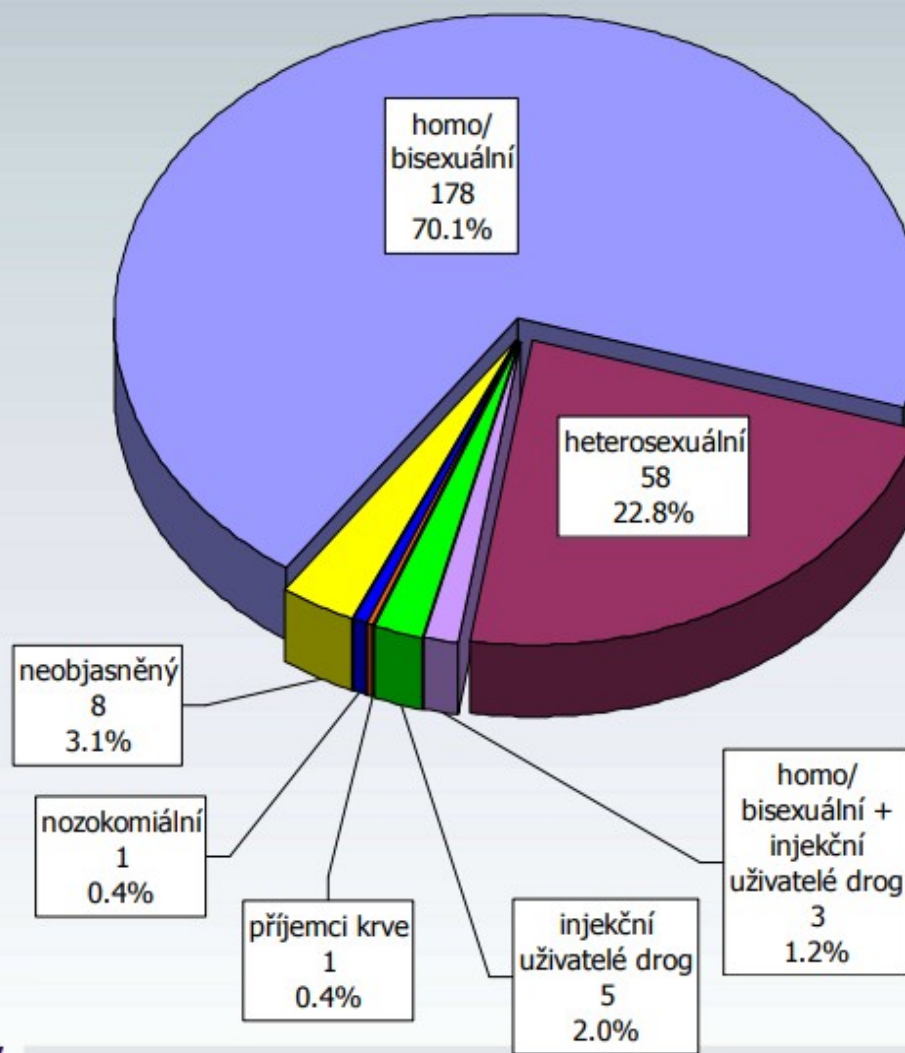


- Jak se virus přenáší?
  - pohlavním stykem homosexuálním i heterosexuálním
  - krví
    - injekční aplikace drog, rizikové tetování a piercing
    - transfúzí krve či krevních derivátů (v ČR vyloučeno)
    - kontaminací poraněné kůže nebo sliznice infikovanou krví (pozor u první pomoci)
  - z matky na dítě
  - [http://www.szu.cz/uploads/documents/CeM/HIV\\_AIDS/rocní\\_zpráva/2017/Grafy\\_k\\_tiskové\\_zprávě\\_NRL\\_pro\\_HIV\\_AIDS\\_2017.pdf](http://www.szu.cz/uploads/documents/CeM/HIV_AIDS/rocní_zpráva/2017/Grafy_k_tiskové_zprávě_NRL_pro_HIV_AIDS_2017.pdf)

# ROZDĚLENÍ HIV POZITIVNÍCH PŘÍPADŮ V ČR PODLE ZPŮSOBU PŘENOSU

(občané ČR a cizinci s dlouhodobým pobytem)

Údaje za rok 2017





# Sexuální zneužívání

---

- Co je to sexuální zneužívání?
  - **Bezkontaktní** – slovní obtěžování, exhibicionismus, expozice pornografických filmů, časopisů nebo fotografií, voyerismus nebo masturbace před dítětem
  - **Kontaktní** – dotýkání se či mazlení se s dětským tělem – oblečeným nebo nahým – rukou, nejrůznějšími předměty či genitáliemi, nucení dítěte, aby se podobným způsobem dotýkalo těla dospělého, pronikání do pochvy či konečníku dítěte prsty či předměty, pohlavní styk, anální či orální sex



# Sexuální zneužívání

---

- Které děti jsou nejohroženější?
  - děti mladších věkových skupin
  - děti emočně deprivované, v rodině opomíjené
  - děti jejichž rodiče jsou násilní vůči sobě i dětem
  - děti fyzicky či psychicky handicapované
  - děti, jejichž matka je často delší dobu mimo domov
  - děti alkoholiků, narkomanů, psychotiků
  - děti, které nevědí, že jejich tělo patří jen jim



# Sexuální zneužívání

---

## ■ Kdo zneužívá?

- jen výjimečně je dítě zneužito cizím člověkem
- většinou jsou děti zneužívány dospělým, který dítě dobře zná a dítě k němu má důvěru (rodiče, nevlastní rodiče, starší sourozenci, příbuzní, známí, vedoucí zájmových kroužků, i učitelé a vychovatelé)
- nejen muži, ale i ženy (oběti dívky i chlapci)
- dospělí se sexuální kontakt s dítětem snaží utajit, k tomu nutí i dítě

Pozn. Náš právní řád nedovoluje sexuální kontakt s osobou mladší 15. let, v případě incestu sexuální aktivity vůbec





# Sexuální zneužívání

---

## ■ **Prevence**

### ■ Škola (od MŠ)

- dostatek informací o lidském těle a sexuálním chování, vysvětlit dětem nebezpečí sexuálního zneužívání, osobní bezpečí – obezřetnost k cizím lidem

### ■ Rodina

- nenechávat mladší děti dlouho bez dozoru (hlavně večer), řádně si prověřit osobu, která dítě hlídá
- atmosféra důvěry a vzájemného respektu v rodině, naplňování citových potřeb dítěte
- rodiče by měli být dítěti oporou a vést ho, aby se samo svěřovalo, co prožilo, naslouchat dítěti



# Sexuální zneužívání

---

- **Co udělat pokud bylo dítě sexuálně zneužito?**
  - Sdělení dítěte přijměte pokud možno v klidu a věřte mu.
  - Dítě musí cítit, že jste na jeho straně a to, co se stalo není jeho vina.
  - Postarejte se, aby ten kdo dítěti ublížil, již k němu neměl přístup.
  - Porad'te se s odborníky, jaké nezbytné kroky je třeba učinit.
- Dítě se může svěřit učiteli nebo kamarádovi – nutné kontaktovat policii!



# Sexuální zneužívání

---

- Organizované (komerční) sexuální zneužívání
  - dětská pornografie, prostituce
  - rodičům (učitelům) by nemělo unikát:
    - děti jsou často mimo domov (dlouho do noci)
    - dítě dostává nákladné dárky či větší množství peněz



# Literatura, odkazy, kontakty, výukové programy

---

- Literatura:

- Smolíková, K., Hajnová, R. ***Než se dítě zeptá...Program sexuální výchovy dětí předškolního věku.*** Praha : Portál, 1997.
- Machová, J., Hamanová, J. ***Reproduční zdraví v dospívání.*** Praha : H+H, 2002.
- Matějček, Z. ***Co, kdy a jak ve výchově dětí.*** Praha : Portál, 1996.
- Machová, J. ***Biologie člověka pro učitele.*** Praha : Karolinum 2002.

# Literatura, odkazy, kontakty, výukové programy

## Odkazy a kontakty

- **Národní program boje proti AIDS** [www.aids-hiv.cz](http://www.aids-hiv.cz)
- **Státní zdravotní ústav** (nabídka preventivních materiálů týkajících se HIV/AIDS a pohlavně přenosných infekcí)  
[WWW.SZU.CZ](http://WWW.SZU.CZ)
- **ADIS centrum** – Infekční klinika nemocnice na Bulovce, Praha, tel. 266 082 629, Infekční klinika FN, Jihlavská 20, Brno tel. 543 192 271
- [www.zdraviprozeny.cz](http://www.zdraviprozeny.cz)
- **Nadace naše dítě** – [www.nasedite.cz](http://www.nasedite.cz), [www.detskaprava.cz](http://www.detskaprava.cz)  
Linka bezpečí – 800 155 555  
Rodičovská linka – 283 852 222
- **Modrá linka** (linka důvěry pro děti a mládež) – 549241010; CVC Lužánky, Brno; [www.modralinka.cz](http://www.modralinka.cz)
- **Policie ČR** (158,112)