

GEOGRAFIE VÝROBNÍ SFÉRY

PŘEDNÁŠKA Č.III
ZEMĚDĚLSTVÍ SVĚTA

Ondřej KREJČÍ

TYPY VÝROBY - SVĚTOVÉ ZEMĚDĚLSKÉ REGIONY

Vytvořeno Derwentem Whittleseyem

Založeno na

- klimatických podmínkách,
- převládajících zemědělských činnostech a zvycích,
- stupni rozvinutosti daného území

Dnes rozdělení značně schematické, nicméně slouží jako vhodný základní přehled o typech výroby

Rozdělení Země na 11 hlavních zemědělských regionů

5 typů se týká LDRs (less developed regions)

6 typů nalezneme v MDRs (more developed regions)

MÉNĚ ROZVINUTÉ REGIONY

stěhovavé zemědělství

(„shifting cultivation“);

pastevecký nomádismus

(„pastoral nomadism“);

intenzivní subsistenční zemědělství s dominancí rýže

(„intensive subsistence, wet rice dominant“);

intenzivní subsistenční zemědělství s dominancí jiné plodiny než je rýže

(„intensive subsistence, crops other than rice dominant“);

plantážní zemědělství („plantation“)

STĚHOVAVÉ ZEMĚDĚLSTVÍ



Vlhké tropické oblasti světa (Amazonie v Jižní Americe, střední a západní Afrika, ostrovy jihovýchodní Asie)

dohromady cca ¼ povrchu Země,

živí se jím však jen asi 5 % populace světa;

základní znaky

zisk pozemku pro pěstování zemědělských plodin prostřednictvím posekání vegetace a spálením zbytků („slash-and-burn-agriculture“),

využití takto získaného pozemku je možné jen na velmi krátkou dobu (cca 3 roky), dokud se nevyčerpají půdní živiny, poté musí řadu let ležet půda ladem (cca 20 let), – environmentální forma zemědělství v tropech (lesy při ní nejsou ničeny),

půda je obvykle vlastněna celou vesnicí, nikoliv jednotlivými rodinami;

typické plodiny

jihovýchodní Asie → rýže,

Jižní Amerika → kukuřice, maniok,

Afrika → proso, čirok (sorghum),

očekávaná budoucnost: – stálý pokles rozlohy (cca o 100 tis. km², tj. o 1 % ročně), – náhradní land-use: těžba dřeva, chov dobytka, pěstování tržních plodin, – narušení místní kulturní diverzity.

PASTEVECKÝ NOMÁDISMUS



suché klimatické oblasti (severní Afrika, Střední Východ, části střední Asie) –

dohromady cca 20 % povrchu Země, žíví se jím však jen asi 15 mil. obyvatel;

základní znaky

pastva domestikovaných živočišných druhů (→ mléko, kůže, srst / vlna, ...),

zvířata však nejsou chována jako zdroj masa, hlavní obživou je obilí (pěstují jej např. ženy ve vhodných místech, zatímco zbytek skupin putuje se stády, či je získáváno výměnou s usedlými subsistenčními zemědělci za živočišné produkty),

silný smysl pro teritorialitu (kontrola území nutného pro přežití skupiny, přesné vzorce migračního chování, někdy např. tzv. transhumance = sezónní migrace mezi pastvou v horách a nížinnách);

typické zvířecí druhy: – severní Afrika, Střední Východ → velbloud, ovce, koza, – střední Asie → kůň

očekávaná budoucnost: – pokles významu této formy zemědělství,

snahy o přesídlení / usazení nomádů např. v Číně, Kazachstánu (za bývalého SSSR) a v některých státech Středního Východu.

INTENZIVNÍ SUBSISTENČNÍ ZEMĚDĚLSTVÍ S DOMINANCÍ RÝŽE



Hustě zalidněné oblasti ve východní, jihovýchodní a jižní Asii (jihovýchod Číny, východ Indie, část jihovýchodní Asie);

základní znaky:

malé pozemky (nejmenší na světě) na jednotlivé rodiny → dokonale propracované metody zemědělství (terasování strmých svahů),

V některých oblastech sklizeň dvojí úrody za rok → jih Číny, Taiwan, zřídka v Indii (podmínkou je teplá zima), obvykle je také v zimě pěstována jiná plodina – např. ječmen.

https://www.youtube.com/watch?time_continue=132&v=1gg0wK4JoP4

INTENZIVNÍ SUBSISTENČNÍ ZEMĚDĚLSTVÍ S DOMINANCÍ JINÉ PLODINY NEŽ JE RÝŽE

hustě zalidněné oblasti jižní, jihovýchodní a východní Asie se suššími léty a drsnějšími zimami ve srovnání s předchozím typem (vnitrozemí Indie, severovýchod Číny);

základní znaky:

stejně jako předchozí typ

v některých oblastech (příhodnější podnebí) sklizeň dvojí úrody za rok

důmyslné střídání pěstovaných plodin;

typické plodiny:

pšenice, ječmen, –další druhy obilovin (proso, oves, kukuřice, čirok / sorghum), luštěniny, sója, tržní produkce bavlny, lnu, konopí a tabáku;

Čína (oba předchozí typy subsistenčního zemědělství) → modifikace tradičního způsobu zemědělství

PLANTÁŽNÍ ZEMĚDĚLSTVÍ



oblasti tropů a subtropů (Latinská Amerika, Afrika, Asie)

základní znaky:

speciální postavení, zastoupeno sice v LDRs je typicky ovládáno společnostmi sídlícími v MDRs, také jeho produkty směřují spíše ke spotřebitelům ve vzdálených rozvinutých státech, tudíž vlastně nejde o substinenční, ale o tržní zemědělství.

tržní pěstování plodin → prodej na trzích v MDRs,

specializace velkých farem pouze na jednu, maximálně dvě plodiny,

plantáže jsou obvykle lokalizovány v řídké zalidněných oblastech → nutný dovoz pracovních sil (důsledkem toho byla v minulosti např. nucená migrace z Afriky do Ameriky),

předzpracování plodin na plantážích před exportem → snížení hmotnosti, zlevnění přepravy;

typické plodiny: bavlna, kaučukovník, cukrová třtina, kávovník, čajovník, kakaovník, tabák, banánovník, palma olejná,

VÍCE ROZVINUTÉ REGIONY

smíšená rostlinná a živočišná výroba („mixed crop and livestock“)
mlékárenství („dairying“),
pěstování obilovin („grain“),
chov dobytka – rančerství („ranching“),
středomořské zemědělství („mediterranean“),
tržní ovocnictví a zahradnictví („commercial gardening“).

SMÍŠENÁ ROSTLINNÁ A ŽIVOČIŠNÁ VÝROBA

západ USA, značná část Evropy (Francie až Rusko)

základní znaky:

kombinace rostlinné a živočišné výroby (většina plodin je zkrmena zvířatům, podnik „žíví“ především prodej živočišné produkce maso, mléko, vejce, ...),

rovnoměrnější rozložení pracovní zátěže v průběhu roku,

redukce sezónních variací v úrovni příjmů,

střídání plodin (rotační systém);

typické plodiny: pšenice, kukuřice, další druhy obilovin (ječmen, žito, ...), sója (USA).



MLÉKÁRENSTVÍ



zemědělské podniky, dříve úzce vázané na blízkosti velkých městských regionů (severovýchod USA, jihovýchod Kanady, severozápadní Evropa, Rusko, Austrálie, Nový Zéland, ...)

v uvedených regionech je vyrobeno a spotřebováno cca 60 % světové produkce mléka;

základní znaky:

rychlé tempo urbanizace v 19. století → růst poptávky po mléce → vznik tržního mlékárenství, – dříve velmi úzká vazba na blízkost ke spotřebitelům (max. 50 km od města), dnes v důsledku rozvoje dopravních technologií tato vazba výrazně oslabila,

specializace regionů (např. na Novém Zélandu – největší světový producent mléčných výrobků – tvoří čerstvé mléko na produkci mléčných výrobků jen 5 %, ve srovnání s 50 % ve Velké Británii → příčinou je vzdálenost Nového Zélandu od hlavních světových trhů – západní Evropy a Severní Ameriky),

mlékárenství je náročné na množství pracovní síly → ekonomicky poměrně náročné odvětví.

PĚSTOVÁNÍ OBILOVIN



oblasti příliš suché pro rozvoj smíšené a rostlinné živočišné výroby: Severní Amerika, Argentina, Austrálie, Evropa (Ukrajina, Rusko);

základní znaky:

základní rozdíl oproti typu smíšené rostlinné a živočišné výroby spočívá v tom, že většina produkce je pěstována primárně na výrobu potravin, nikoliv na krmení;

typické plodiny: pšenice (nejdůležitější obilovina, vyšší cena ve srovnání s ostatními plodinami → snazší skladování a efektivnější doprava na velké vzdálenosti → exportní plodina ve světě č. 1 dále žito, oves, ječmen.

CHOV DOBYTKA – RANČERSTVÍ

semiaridní a aridní oblasti nevhodné pro rostlinnou výrobu: Severní Amerika (západ USA a Kanady, sever Mexika), Jižní Amerika (pampy v Argentině, jižní Brazílii a v Uruguai), Střední Východ (střední Asie – postsovětské republiky), jižní Afrika, Austrálie, Nový Zéland;

základní znaky:

tržní pastva dobytka → prodej živočišných produktů (zejména maso, dále vlna, kůže, ...),

zvláštní kulturní význam rančerství v USA (ranče, lidové zvyky, ...);

typické zvířecí druhy:

USA → skot,

Jižní Amerika → skot, ovce,

Austrálie → spíše ovce,



STŘEDOMOŘSKÉ ZEMĚDĚLSTVÍ

středomořské klima (podobné přírodní podmínky): Středomoří, Kalifornie, střední Chile, jihozápad Jihoafrické republiky, jihozápad Austrálie;

základní znaky:

rostlinná i živočišná výroba, ale rostlinná dominuje,

někdy praktikována transhumance → ovce a kozy se v zimě pasou na pobřeží, v létě v horách;

typické plodiny:

většina světové produkce oliv, vína, ovoce a zeleniny (státy kolem Středozemního moře, zvláště Itálie, Francie a Španělsko → $\frac{2}{3}$ světové produkce vína),

Kalifornie → citrusové plody.



TRŽNÍ OVOCNICTVÍ A ZAHRADNICTVÍ

jihovýchod USA (dlouhá letní sezóna, vlhké klima, dostupnost velkých trhů – Bost-Wash

základní znaky:

Velmi podobné středomořskému způsobu, je zde silnější mechanizace a specializace
vysoce efektivní způsoby hospodaření (mechanizace, experimenty, specializace farem);

základní plodiny:

jablka, třešně, salát, houby, rajčata, ...,

specializace na „luxusní“ zboží pro bohatší vrstvy spotřebitelů (jahody, asparágus, ...).

ROSTLINNÁ VÝROBA

RV = základ světového zemědělství

2/3 hrubé světové produkce zemědělství

70,2 % (FAO, 2014) 65,6 % (FAO, 2010), 62,9 % (FAO, 2000)

Dominuje ve všech světových regionech

Hospodářsky vyspělé země – <60% produkce zemědělství (2014)

Evropa (64,3 %), S Evropa (55,1 %) EU (53,1 %) X J Evropa (59,5 %)

Hospodářsky méně vyspělé země – většina produkce zemědělství

Z Afrika (86,4 %), stř. Afrika (81,7%) X J Afrika (69,1 %)



HRUBÁ SVĚTOVÁ PRODUKCE V ROCE 2014

Region	Podíl RV (%)	Region	Podíl RV (%)
Svět	70,2	Asie	72,8
Afrika	73,4	střední	57,6
východní	70,6	východní	76,5
střední	81,7	jižní	65,0
severní	64,3	jihovýchodní	89,5
jižní	69,1	západní	55,2
západní	86,4	Evropa	64,3
Amerika	71,0	východní	73,3
severní	76,1	severní	55,1
střední	61,7	jižní	59,5
Karibik	41,2	západní	56,5
jižní	62,4	Oceánie	51,0



Zdroj: FAO

ROSTLINNÁ PRODUKCE ÚVOD

RV lze dále členit na:

- produkci potravin (nejvýznamnější složka),
- krmiv (společně s produkcí potravin zaujímají asi 90 %)
- technických plodin
- pochutin



RV se svojí strukturou neustále vyvíjí

závislost na úrovni společensko-ekonomického vývoje

trvale dominantní postavení si zachovávají obiloviny

hlavně pšenice, rýže, kukuřice, ječmen, žito, oves, proso a sorgho (čirok)

OBILOVINY

50 – 60% celkové RV

velká energetická hodnota => rozhodující potravina rostlinného původu na Zemi

- přímá výživa
- krmivo

velká nutriční hodnota, podíl ve výživě se pohybuje od 15 % (Oceánie) do 65 % (Asie)

dlouhodobé skladování a přeprava

-> nezaměnitelné při vytváření státních potravinových rezerv

na světovém obchodu zemědělskými produkty dosahuje téměř 1/5

nejdůležitější místo ve výživě – pšenice a rýže

- nejhodnotnější, nejlepší kultivace

SVĚTOVÁ PRODUKCE OBILOVIN

největší podíl na růstu sklizně – rýže, kukuřice, pšenice

cca 90% produkce obilovin

1990: 1. pšenice, 2. rýže, 3. kukuřice

2010: 1. kukuřice, 2. rýže, 3. pšenice

2014: 1. kukuřice, 2. rýže, 3. pšenice

růst: žitovec (tritikále) - křížení žita a pšenice (USA, Evropa, Austrálie)

stagnace: čirok (pěstován mimo Evropu), proso

pokles: ječmen, žito, oves

spotřeba obilí na 1 obyv.

HVZ pokles, HVMZ vzestup

Poměr přímá spotřeba / krmivo závisí na vyspělosti státu

V HVZ se již zkrmuje 65 – 80 % produkce obilí.

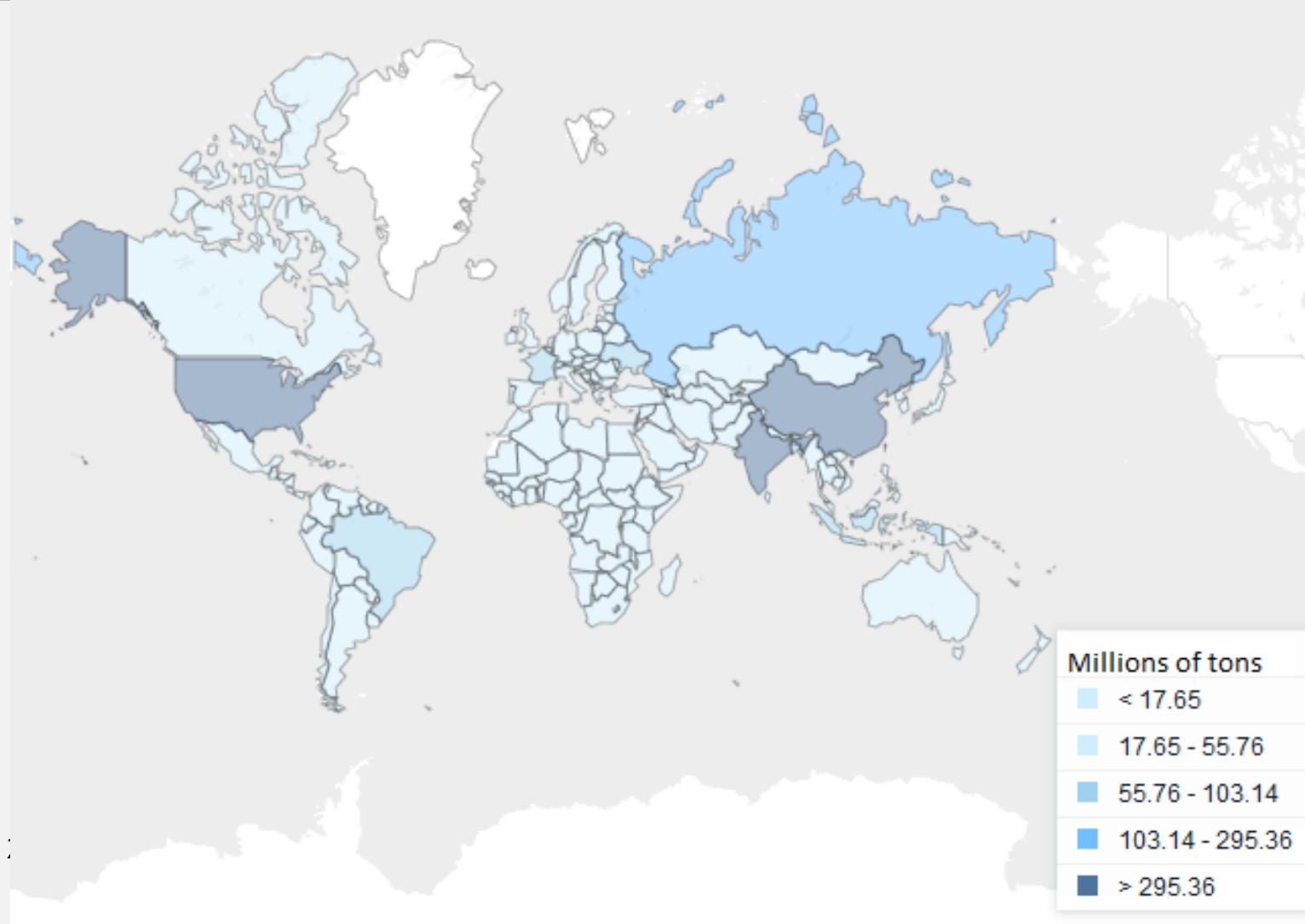


tritikále

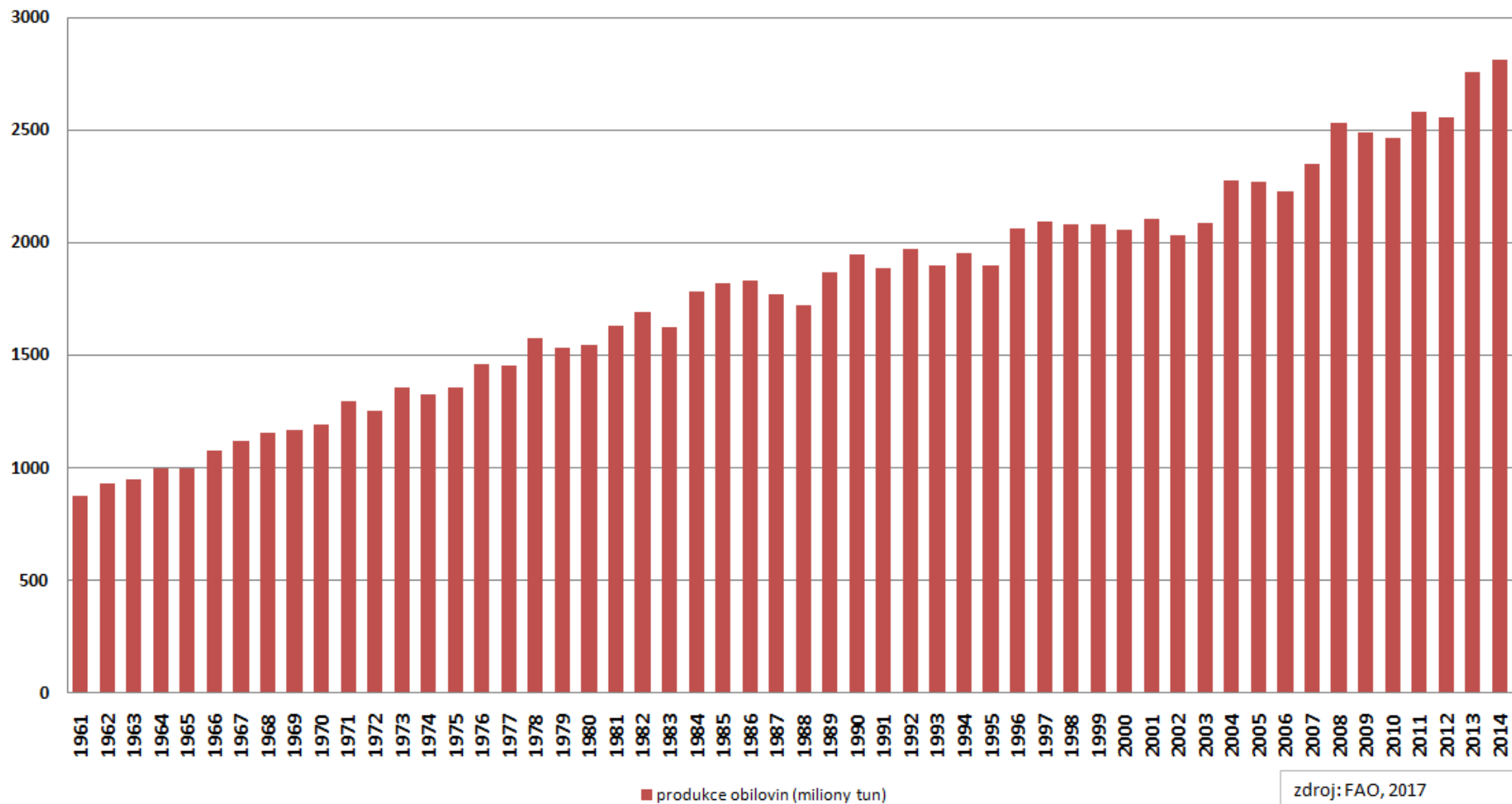


proso

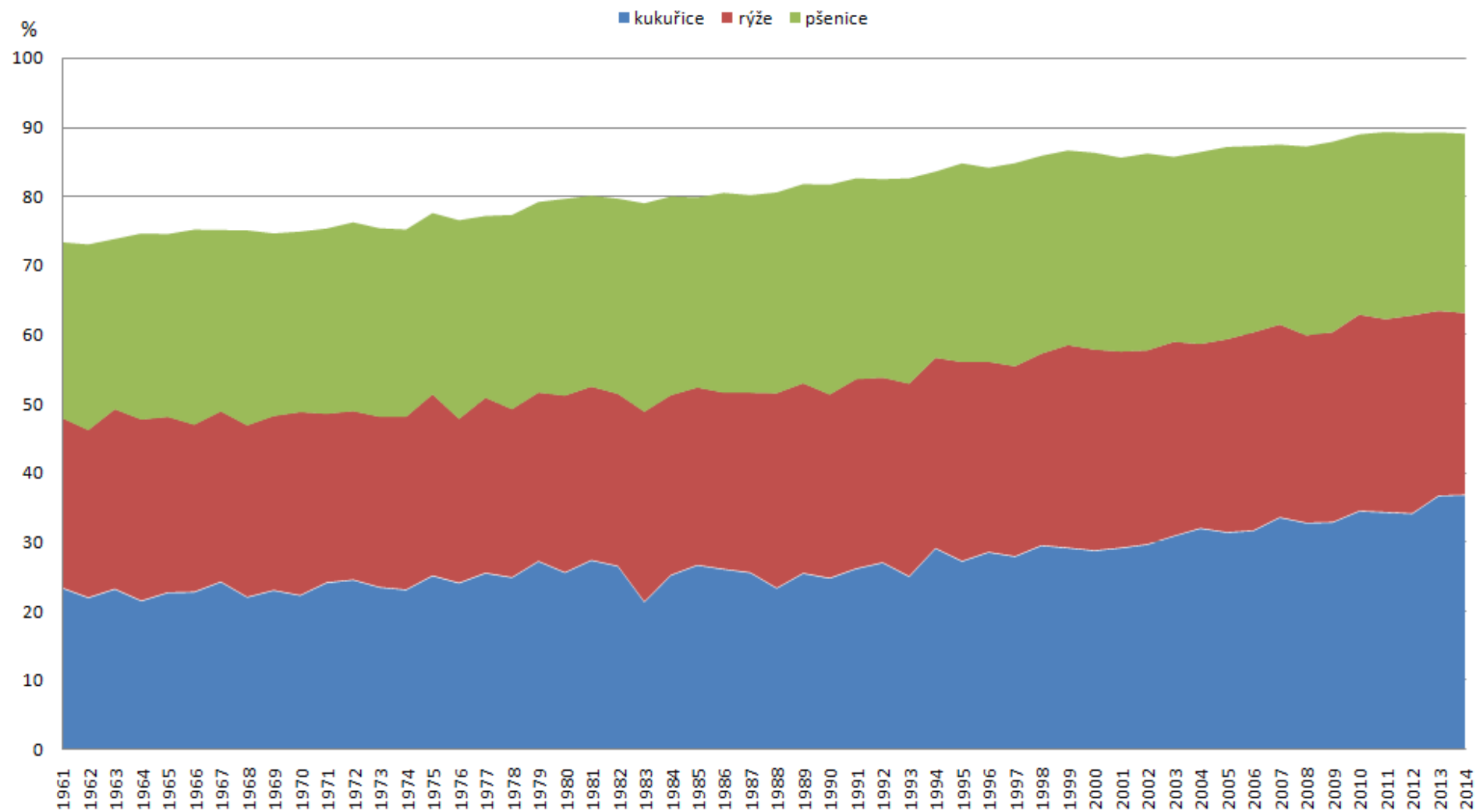
SVĚTOVÁ PRODUKCE OBILOVIN (2014)



Vývoj světové produkce obilovin 1961 - 2014 (v milionech tun)



Podíl kukuřice, rýže a pšenice na celkové produkci obilovin (1961 - 2014)



SVĚTOVÁ PRODUKCE OBILOVIN

REGIONÁLNÍ DIFERENCIACE

Afrika – nejvýznamnější kukuřice (40%)

střední – větší význam čiroku (20%)

severní – 45% pšenice, 20% kukuřice

jižní – 85% kukuřice

západní – 30% kukuřice, 25% proso, 25% rýže, 20% čirok

Amerika – dominantní kukuřice (60-75%)

severní - + 20% pšenice

střední - + 20% čiroku

jižní - + 20% pšenice, 15% rýže

Karibik – výjimka (60% rýže, 30% kukuřice)

SVĚTOVÁ PRODUKCE OBILOVIN

REGIONÁLNÍ DIFERENCIACE

Asie – nejvýznamnější rýže (asi ½ produkce), význam pšenice a kukuřice

střední – 85% pšenice

východní – 40% rýže, 35% kukuřice, 25% pšenice

západní – 60% pšenice, 20% ječmen

jižní – 55% rýže, 35% pšenice

JV – 85% rýže, 15% kukuřice

Evropa – nejvýznamnější pšenice (asi ½ produkce), význam ječmene a kukuřice

východní – 50% pšenice, 20% kukuřice,

severní – 60% pšenice, 30% ječmen

jižní – 45% kukuřice, 30% pšenice

západní – 55% pšenice, 20% ječmen

Oceánie – 65% pšenice, 20% ječmen

PŠENICE PRODUKCE

významné postavení ve světovém obchodě
produkce v roce 2014: 729 mil. tun
největší produkční oblasti.

Dálný východ (hlavně v Severočínské nížině),

Jižní Asie (hlavně severozápadní Indie a přilehlé oblasti Pákistá

Evropa (Východoevropská pšeničná oblast)

Severní Amerika (prárie kolem Mississippi a v Kanadě)

Austrálie (JV část)

Jižní Amerika (Argentina – La Plata)

Pěstování pšenice v HVZ se vyznačuje:

vysokou mechanizací

vysokou produktivitou práce,

vysokou rentabilitou



celosvětový průměrný hektarový
výnos = cca 3,0 t/ha,

záp. Evropa (7,0 t/ha),

sev. Evropa (6,1 t/ha),

Nizozemsko (8,9 t/ha),

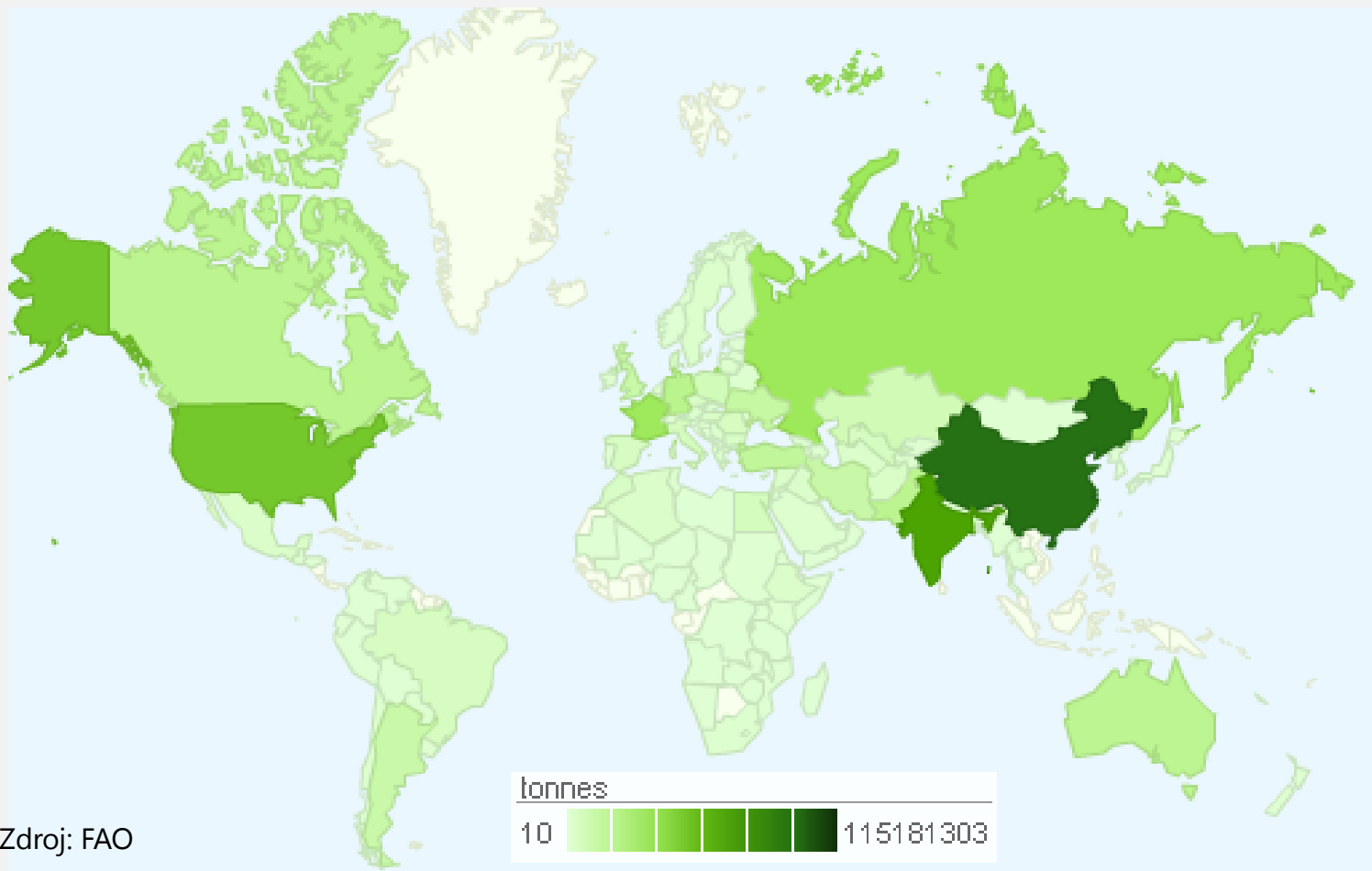
Belgie (8,8 t/ha),

stř. Asie (1,3 t/ha),

záp. a stř. Afrika (1,6 t/ha)

V roce 2014 je největším producentem
Čína (126,2 mil.tun.)

SVĚTOVÁ PRODUKCE PŠENICE (2010)



Zdroj: FAO

RÝŽE

Nejdůležitější obilovina vlhkých subtropů

Při vysokých a stálých teplotách a dostatku vláhy 2-3 sklizně ročně

prům. produkce v letech 1948 – 1952: 167 mil. t

produkce v roce 2014: 741 mil. tun

areál pěstování velmi široký:

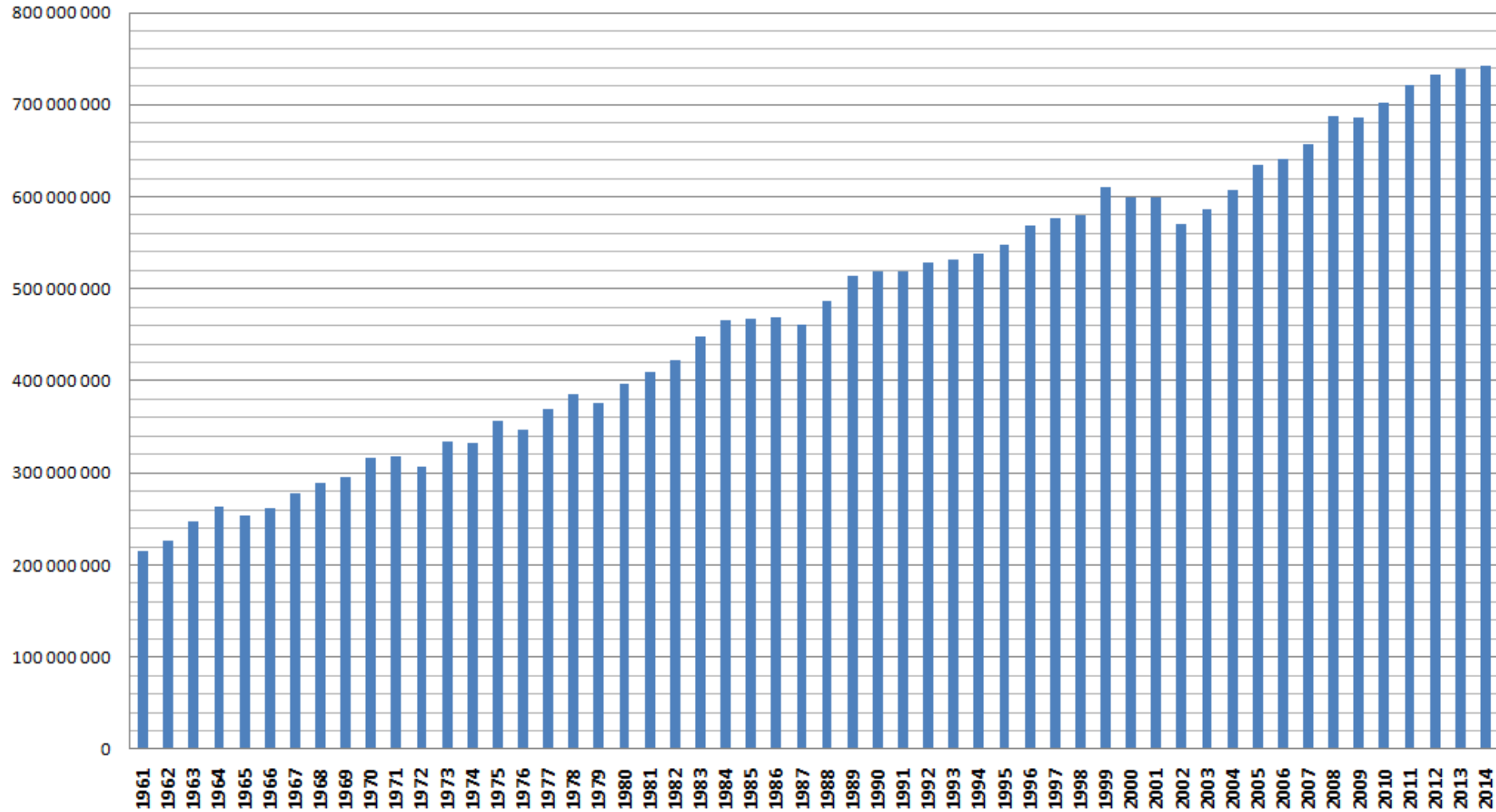
severní polokoule až po 46° s.z.š. (Francie, Itálie, Rumunsko),

jižní polokoule do 40° j.z.š.

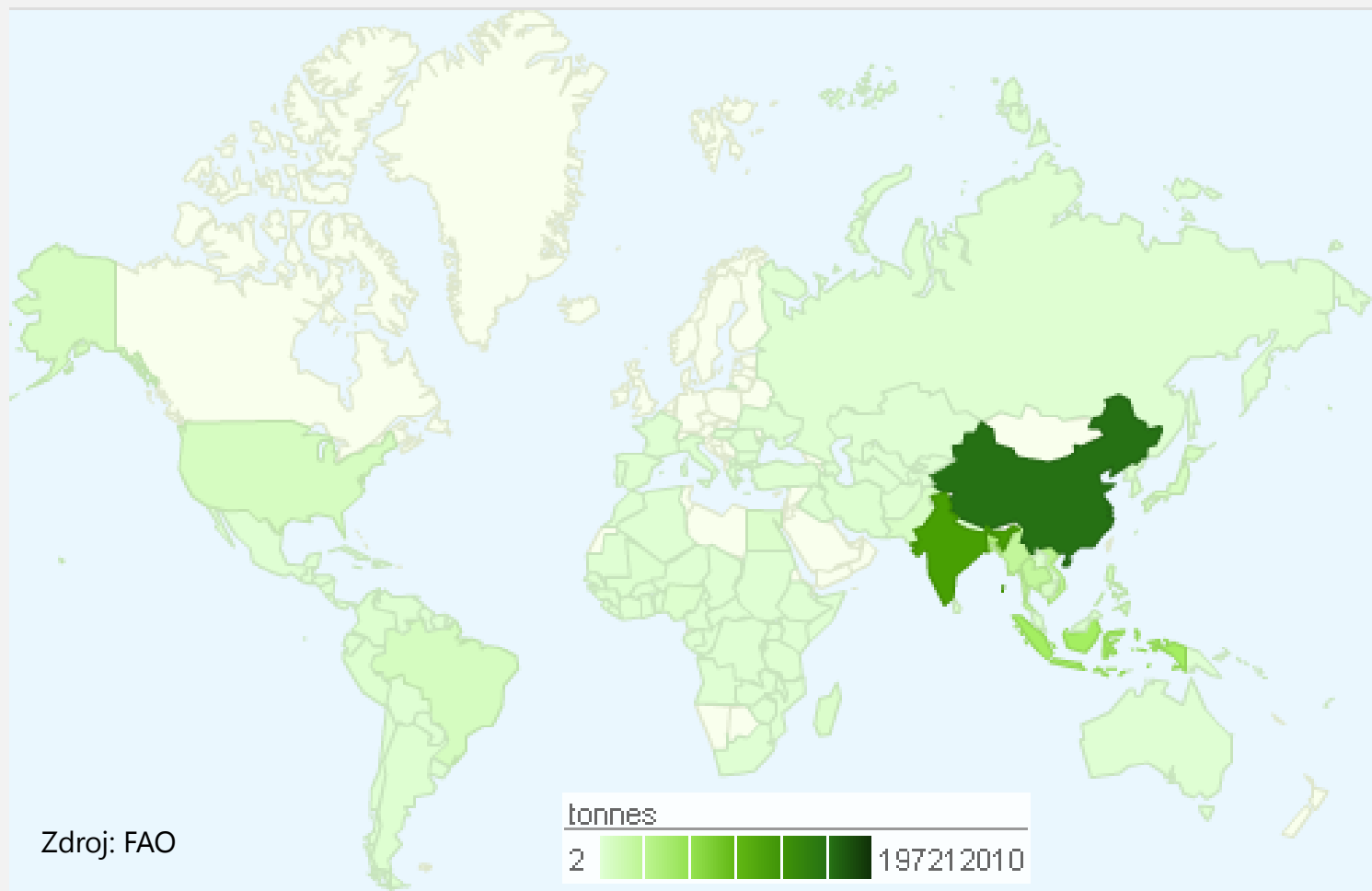
převážná část její produkce je však rozložena ve velkých nížinách s dostatkem vody nutné pro závlahy



Vývoj světové produkce rýže (1961 - 2014) v tunách



SVĚTOVÁ PRODUKCE RÝŽE (2010)



KUKUŘICE



Objemem produkce nejvýznamnější plodina

Dynamický nárůst produkce

produkce v roce 2010: 840 mil. t

produkce v roce 2014: 1037 mil. t

Velmi přizpůsobivá

množství vyšlechtěných odrůd

Nejhodnotnější jaderné krmivo

většina slouží ke krmení (na siláž x na zrno)

Průmyslová plodina

škrob, bioplynové stanice, bioethanol, bioplastu PLA

celosvětový průměrný hektarový
výnos = cca 5,2 t/ha

S Amerika (9,6 t/ha),

Z Evropa (9,2 t/ha),

Izrael (28,4 t/ha),

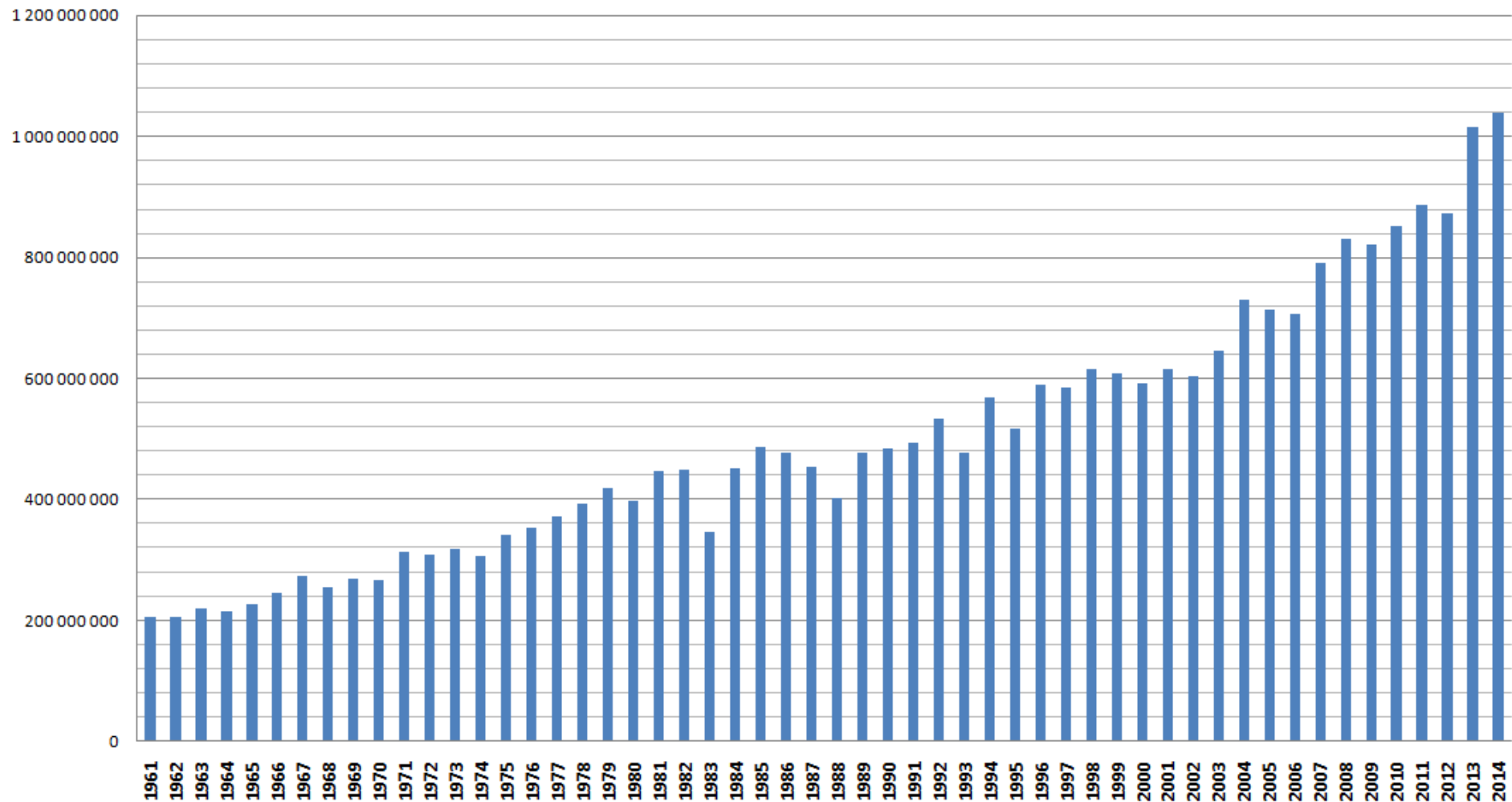
Jordánsko (19,4 t/ha),

Střední Afrika (1,0 t/ha),

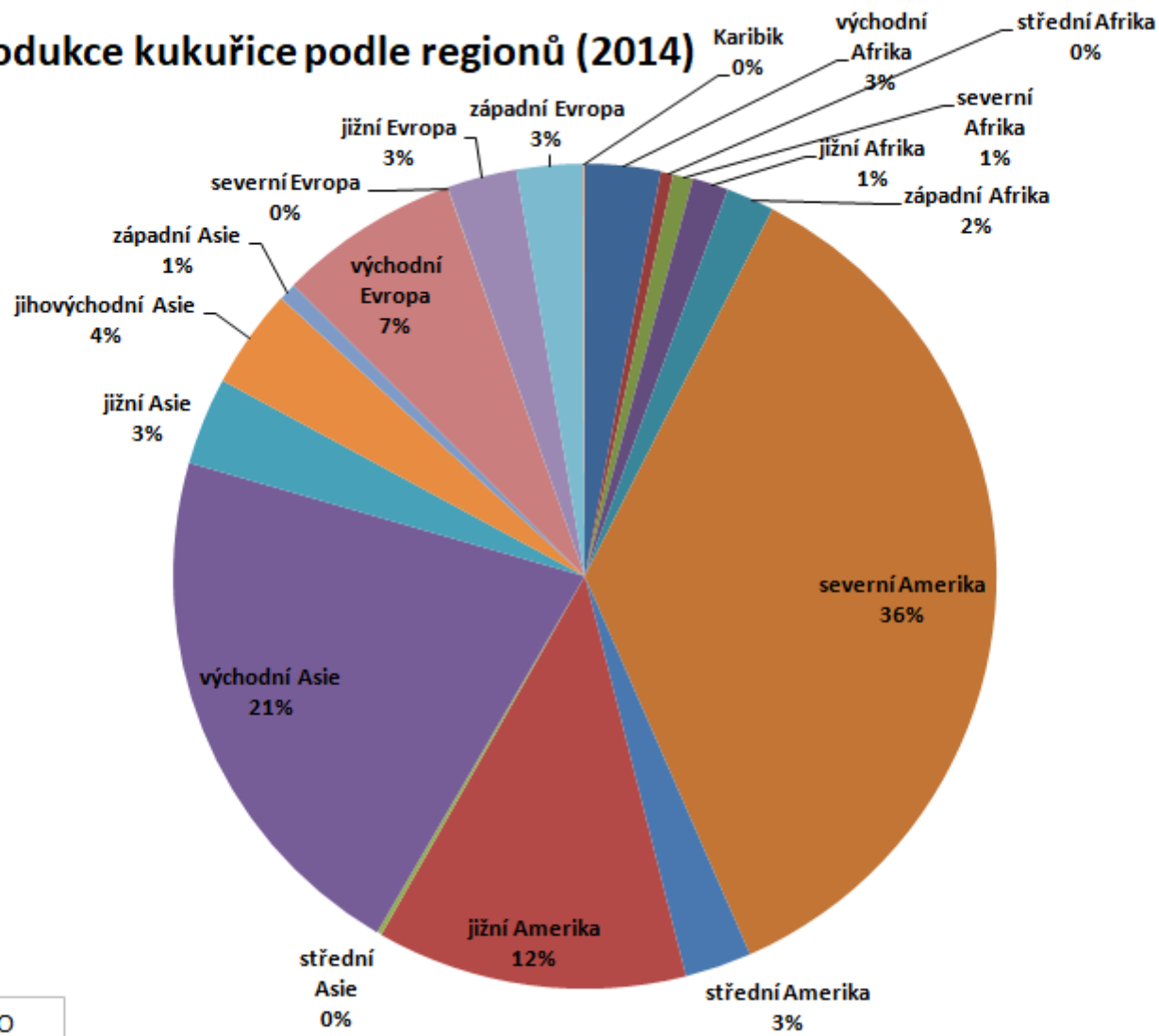
Karibik (1,1 t/ha),

východní Afrika (1,6 t/ha)

Světová produkce kukuřice (1961 - 2014) v tunách



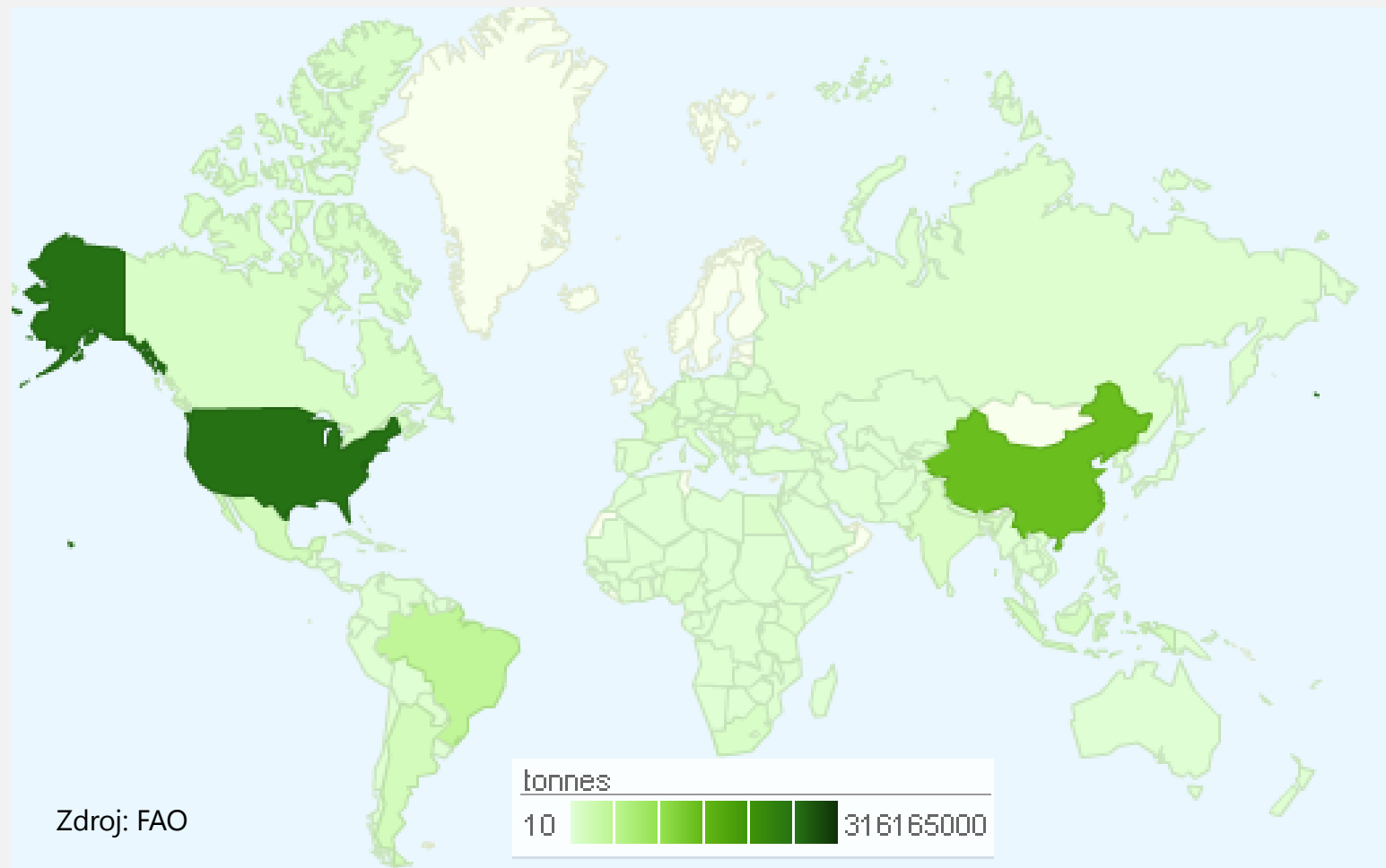
Světová produkce kukuřice podle regionů (2014)



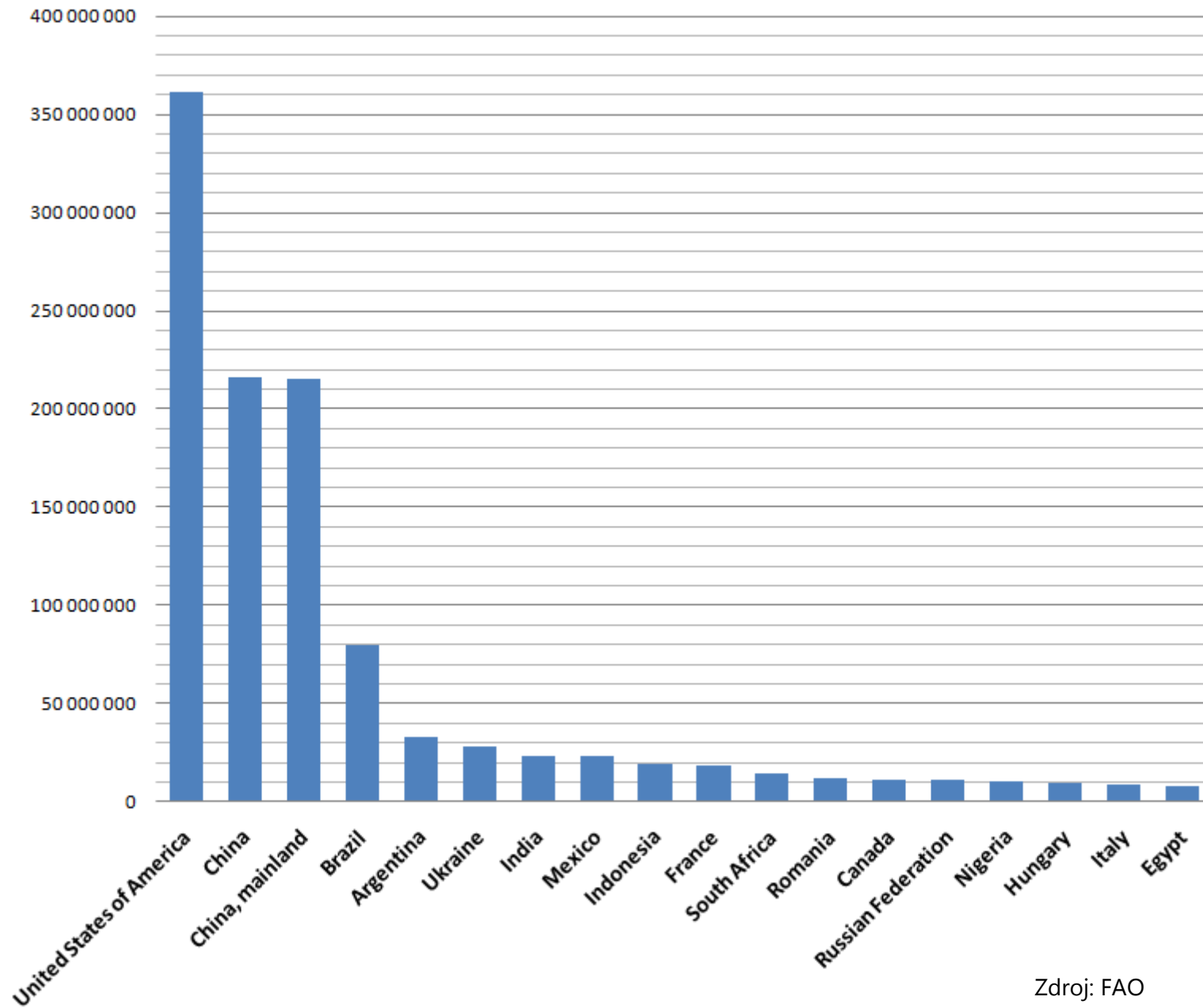
zdroj: FAO



SVĚTOVÁ PRODUKCE KUKUŘICE (2010)



Největší producenti kukuřice v roce 2014 (v tunách)



Zdroj: FAO

JEČMEN

Důležitá krmná plodina

Zejména v oblastech, kde nedozrává kukuřice
produkce v roce 2014: 144,4 mil. t

Snáší nižší teploty, kratší vegetační doba (<100 dní)

Extrémní polohy, často na okraji výskytu vegetace

S polokoule - do 70° s.š.

Tibet – do 3 700 m n. m.

Oblast s kvalitními půdami, vyššími teplotami a dostatkem vláhy

Část produkce na sladovnické odrůdy (výroba piva)



Největší producenti
(2014):

Rusko (20,4 mil. t),
Francie (11,7),
Německo (11,5),
Austrálie (9,1),
Ukrajina (9,0)

BRAMBORY



významné role v období průmyslové revoluce

obilnářství nestačilo pokrýt spotřebu

dříve čistě potravinářské využití

postupně se značně změnilo (krmiva, škrob, líh)

v současnosti se konzumuje asi 1/5 produkce

začátek 20. století

nejvýznamnější krmivo (řada států 3/4 sklizně na krmivářské účely)

význam v Evropě klesá

průměrné světové výnosy: 17,4 t/ha

USA (45,0 t/ha),

sev. a záp. Evropa (41,5 t/ha),

V. Británie (43,9), Nizozemsko

(43,6)

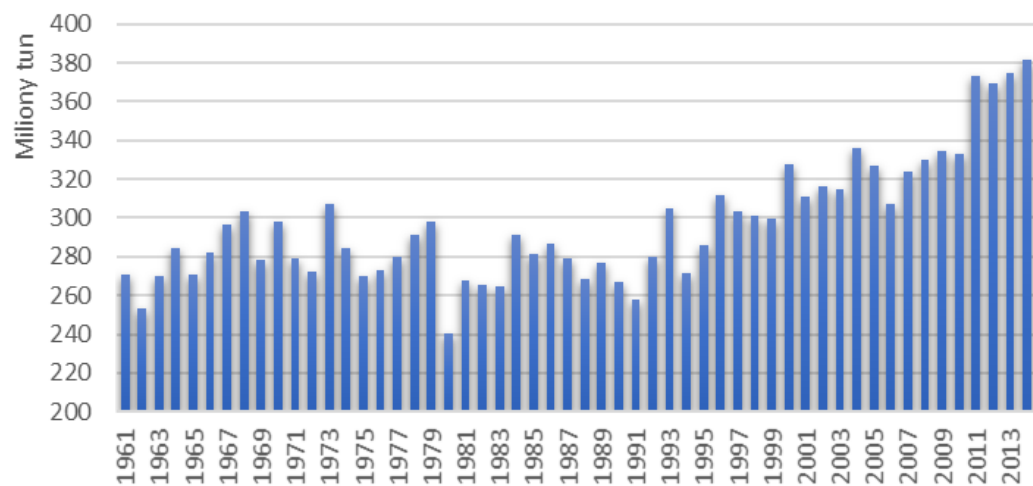
Oceánie (36,6)

záp. Afrika (4,0 t/ha),

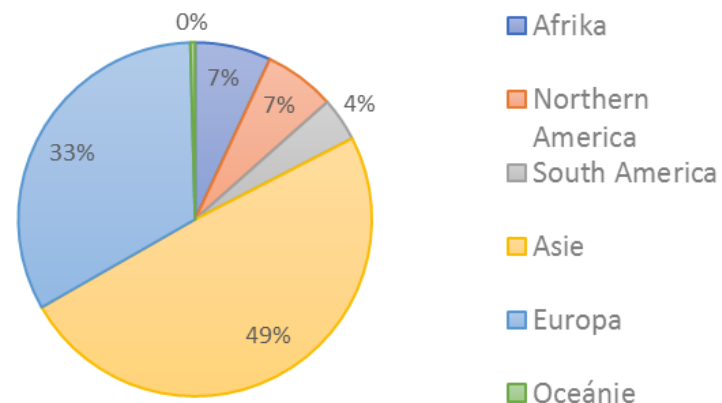
stř. Afrika (5,9), vých. Afrika

(0,2)

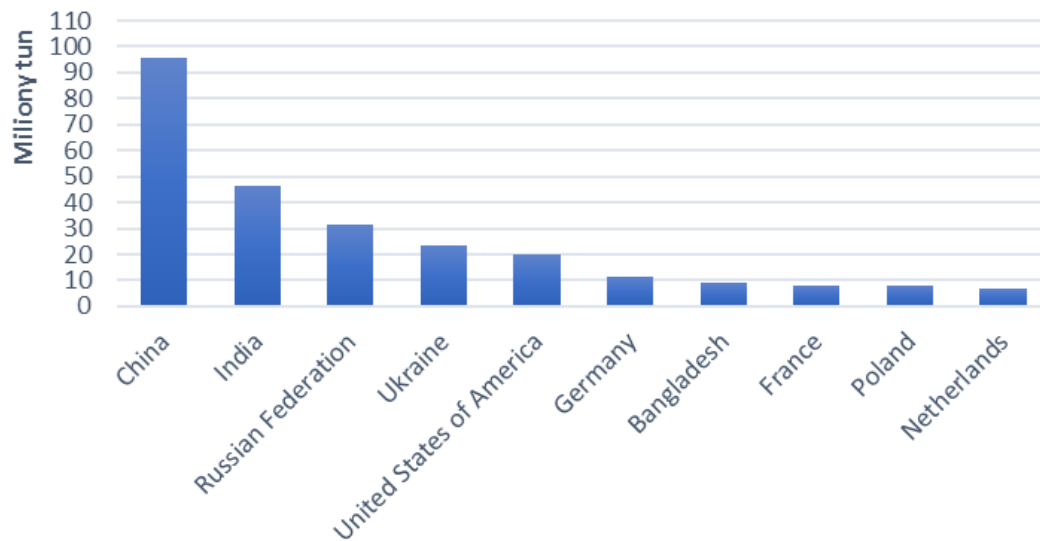
Světová produkce brambor v letech 1961-2014



Rozložení produkce brambor podle kontinentů v roce 2014



Největší producenti brambor v roce 2014



PRODUKCE CUKRU

vysoká nutriční hodnota

objem spotřeby je ukazatelem úrovně výživy

výroba cukru

cukrová třtina

z 1 ha 6 tun cukru (levné extenzivní pěstování)

cukrová řepa

z 1 ha 4,5 – 5 tun cukru (dražší intenzivní pěstování)

poměr produkce řepného a třtinového cukru je asi 30:70

ostatní (jen okrajově)

čirok, datle, kokos, javor...



největší producenti (2014):

Brazílie (37,3 mil. t),
Indie (26,6),
Čína (11,4),
Thajsko (10,0),
USA (7,6),
v Evropě: Rusko (5,2) Francie
(4,6 mil. t), Německo (4,5)

CUKROVÁ TŘTINA

vytrvalá bylina (až 10 let)

původ z Indie

vyrábění cukru již za dob Alexandra Velikého

Hlavní výskyt především tropy a subtropy

Velký význam pro mnoho států

zejména menších států v Karibiku

výroba kvalitních destilátů a etanolu

zdroj obnovitelné energie – bioetanol

Brazílie – významně kryje spotřebu pohonných hmot

průměrné světové výnosy: 71,7 t/ha

sev. Afrika (108,8 t/ha),

již. Evropa (85,0),

již. Amerika (78,9)

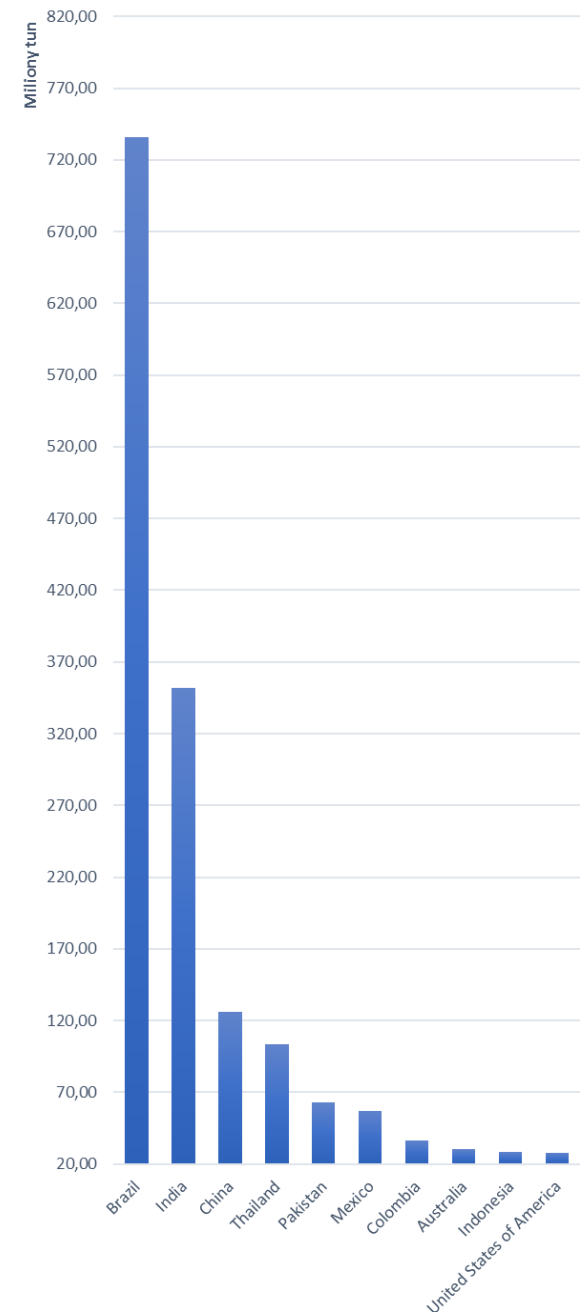
Étiopie (126,9 t/ha),

Égypt (116,8)

záp. Asie (20,2 t/ha),

Karibik (33,9)

Největší producenti cukrové třtiny v roce 2014



CUKROVÁ ŘEPA



cukrová řepa pochází ze Středozeší

výroba cukru z cukrové řepy až v pol. 18. stol. (Německo)

Napoleonské války => blokáda => omezení dovozu třtinového c

20. století pokles

řepný cukr nestačil konkurovat levnějšímu třtinovému

průměrné světové výnosy: 48,6 t/ha

již. Amerika (77,3 t/ha),

záp. Evropa (74,1),

sev. Amerika (61,7)

Chile (87,3 t/ha),

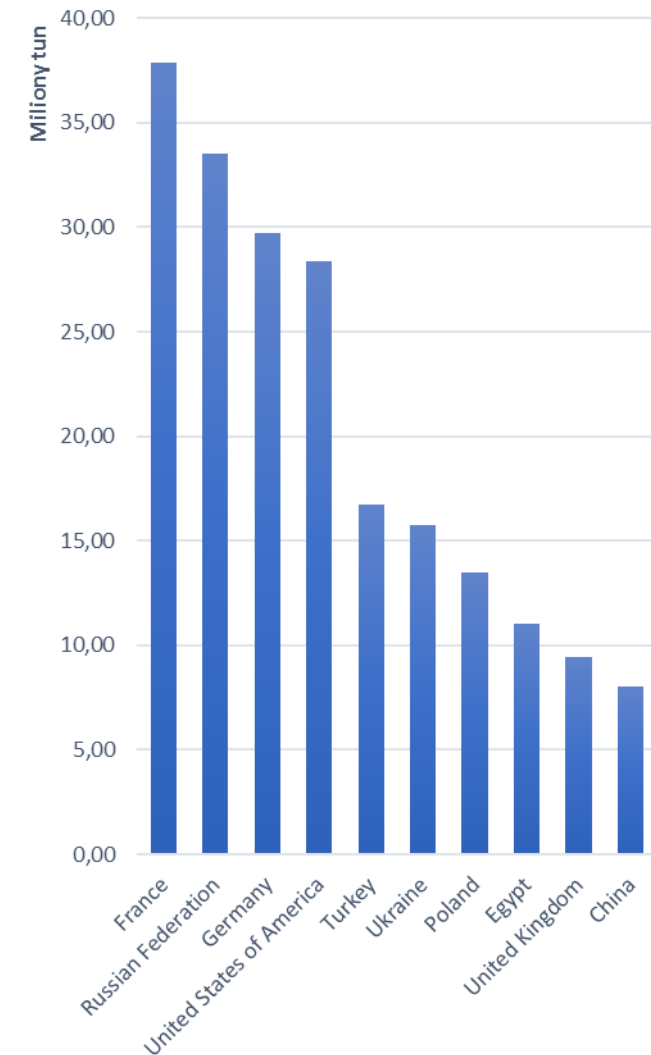
Francie (83,1),

Španělsko (76,7)

stř. Asie (13,7 t/ha),

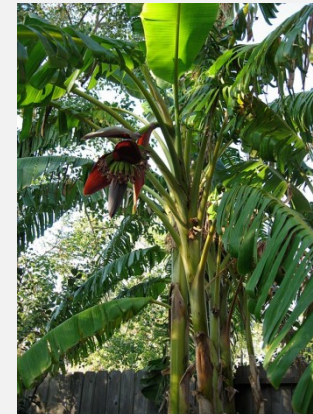
záp. Afrika (14,1)

Největší producenti cukrové řepy v roce 2014





BANÁNY



V řadě HVMZ důležitou plodinou

Nahrazují obiloviny a okopaniny (vysoká nutriční hodnota)

Plantáže v Latinské Americe většinou majetkem monopolů z USA

produkce prudce roste

světová produkce (2014): 114,1 mil. t

Asie, Latinská Amerika

Největší producent (2014): Indie (29,7 mil. t)

průměrné světové výnosy: 20,3 t/ha

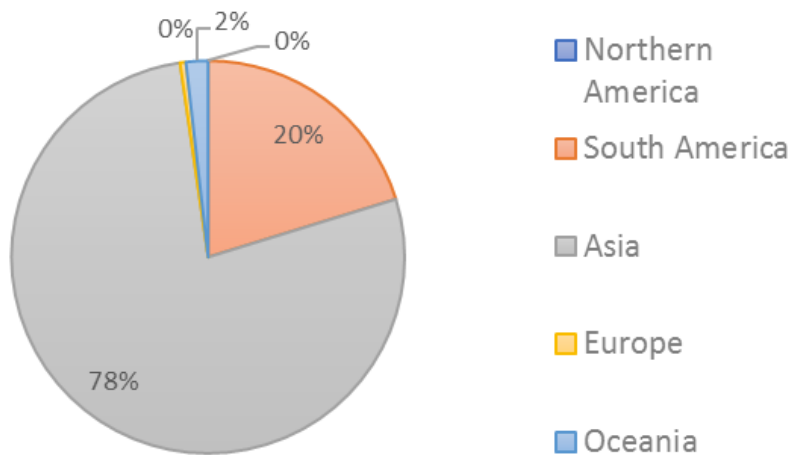
Největší: jižní a severní Afrika, jižní Evropa

Indonésie (56,8 t/ha),

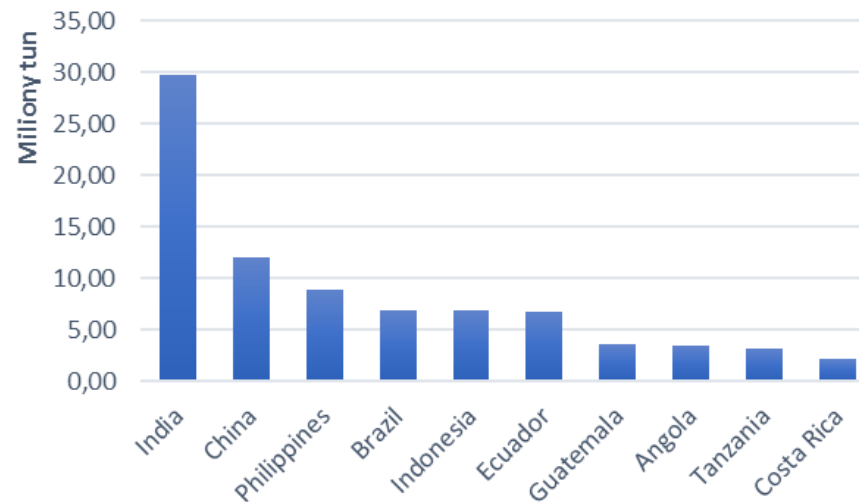
Côte d'Ivoire (50,7),

JAR (49,5)

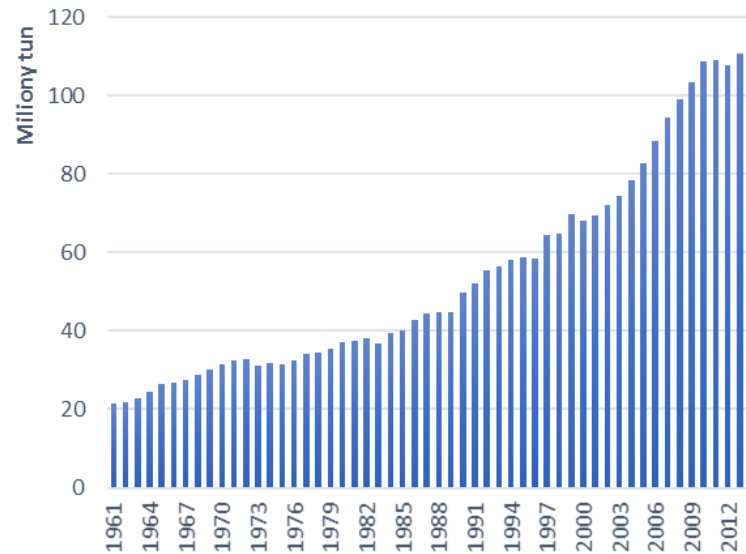
Rozložení produkce banánů podle kontinentů v roce 2014



Největší producenti banánů v roce 2014



Světová produkce banánů v letech 1961-2014



Zdroj:FAO

CITRUSY



převážně v subtropických oblastech, někde velmi intenzívně
(Izrael, Kypr, Španělsko, USA atd.).

produkce prudce roste

světová produkce (2014): 139 mil. t

Amerika, Asie, jižní Evropa, severní Afrika

Největší producent (2014): Čína (38,4 mil. t)

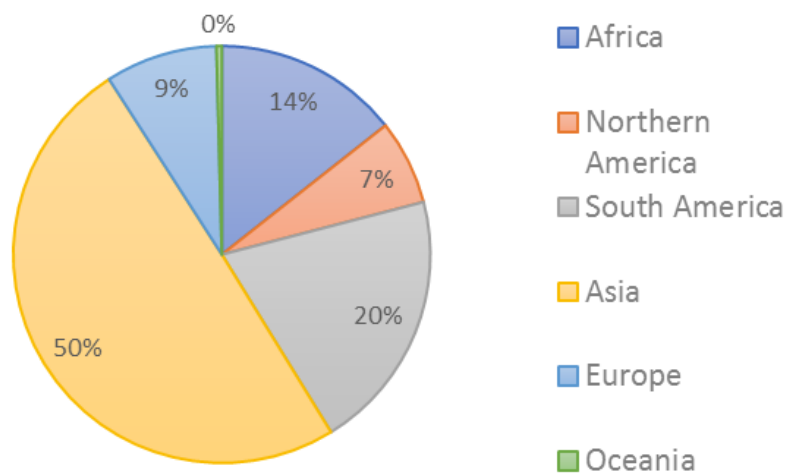


průměrné světové výnosy: 14,1 t/ha

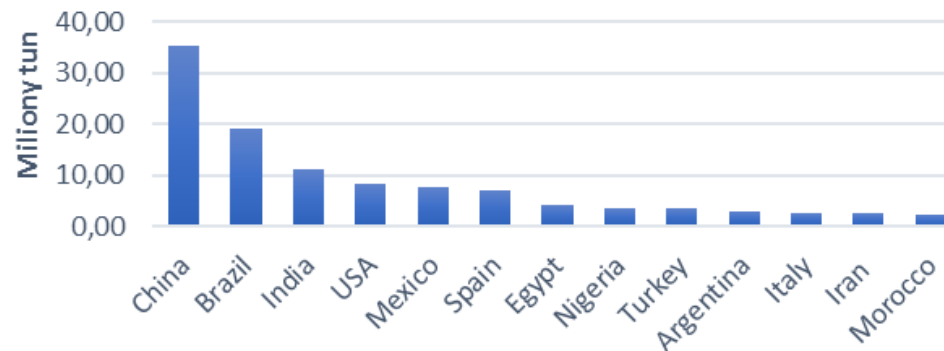
Největší: jižní Afrika, severní Amerika

Největší produkce pomerančů (68,3 mil. t.), následují mandarinky (21,4),
citróny (13,9) a grepy (7,1)

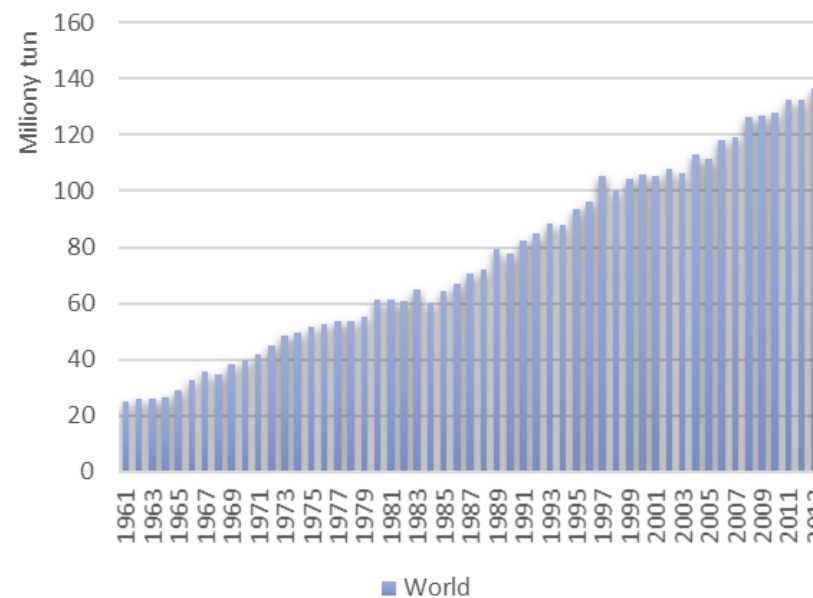
Rozložení produkce citrusů podle kontinentů v roce 2014



Největší producenti citrusů v roce 2014



Světová produkce citrusů v letech 1961-2014



ZELENINA

nejintenzivnější odvětví RV.

Vyžaduje mnoho ruční práce a je náročné na investice.

V našich podmínkách hlavně díky samozásobitelství

Rozdíly ve výnosech, spotřebě živé práce a vlastních nákladech závisí pak na intenzitě a organizaci výroby.

Zelenina se pěstuje jako „doplňek“ RV prakticky všude

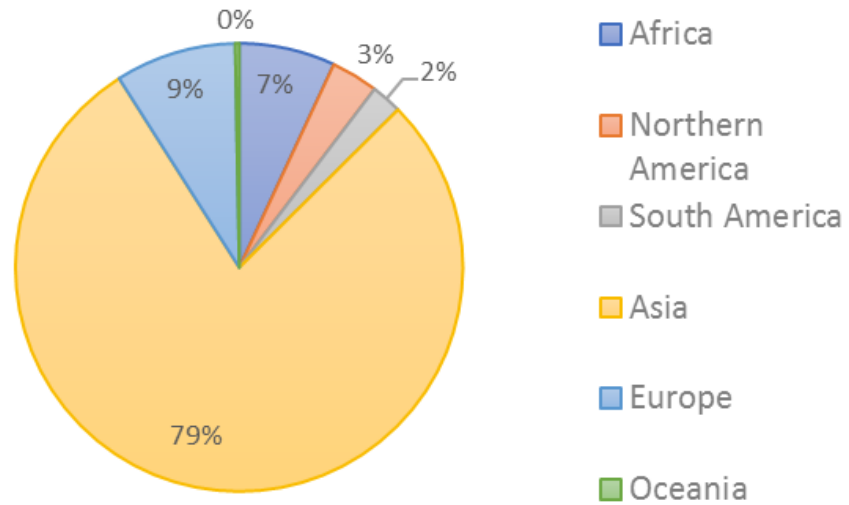
tržní produkce se většinou soustřeďuje v ucelených oblastech se zvláště vhodnými půdními a klimatickými podmínkami nebo v příměstských oblastech.

Některé druhy zeleniny jsou také ve značném množství důležitou surovinou pro potravinářský průmysl.

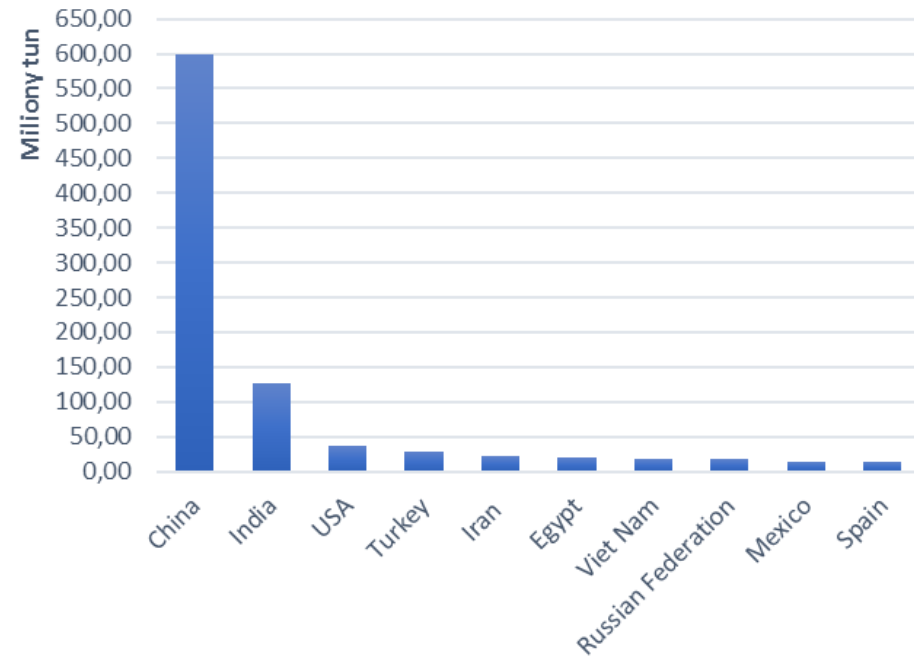


světová produkce (2014): 1116,9 mil. t
východní a jižní Asie (2/3 produkce)
Největší producent (2014): Čína (598,8 mil. t)
nejvíce: rajčata (14,6% produkce),
vodní meloun (9,6%),
cibule (7,6%),
Zelí (6,4%),
Okurky (6,0%)

Rozložení produkce zeleniny podle kontinentů v roce 2014



Největší producenti zeleniny v roce 2014



INTENZIVNÍ ŽIVOČIŠNÁ VÝROBA

Stájový chov nadřazený

RV

(jako hlavní zdroj příjmů ze zemědělství)

rozvinul se v oblastech intenzivní ŽV, především v západní a severní Evropě i v mnoha státech USA

přírodní podmínky vytvářely příznivé předpoklady pro pěstování krmiv, z velké části na orné půdě

rozhodující vliv na zaměření mají společenské podmínky, zejména rostoucí poptávka po vysoce kvalitní produkci ŽV,

tento typ je dnes rozvinut ve většině HVZ.

Chov alpského typu

(převážně výdojný chov skotu)

hlavně alpské země

dobytěk tráví léto na kvalitních pastvinách subalpínské, zčásti i alpínské zóny (1 800 až 2 300 m.n.m)



EXTENZIVNÍ ŽIVOČIŠNÁ VÝROBA

Kočovní chov

aridní (suché) oblasti Afriky, jihozápadní a centrální Asie (nomádi)

Specifické rysy má rychle mizící kočovnictví chovů sobů v subarktickém pásu, v tundrách na euroasijském kontinentě.

Polokočovní chov

rozvinul se v některých dřívějších nomádských oblastech, na území bývalých socialistických zemí, např. v Kazachstánu, Střední Asii, v Mongolsku, v západní Číně.

Transhumance (trans humum, tj za hranicemi obdělávaných půd)

pravidelné sezónní přesuny dobytka mezi horskými a nížinnými pastvinami
klasická formou chovu v některých středomořských oblastech Evropy
chybí sepětí s RV.

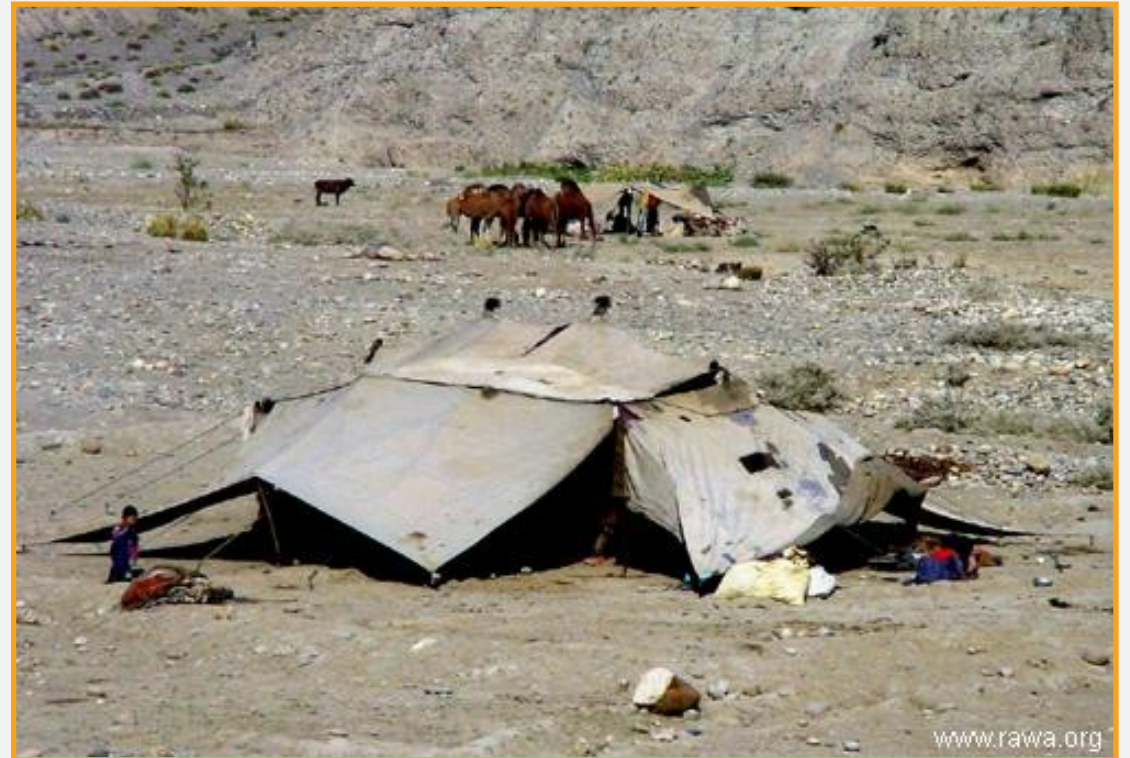
Podobný typ se vyskytuje i v latinskoamerických Andách.

Moderní extenzivní chov

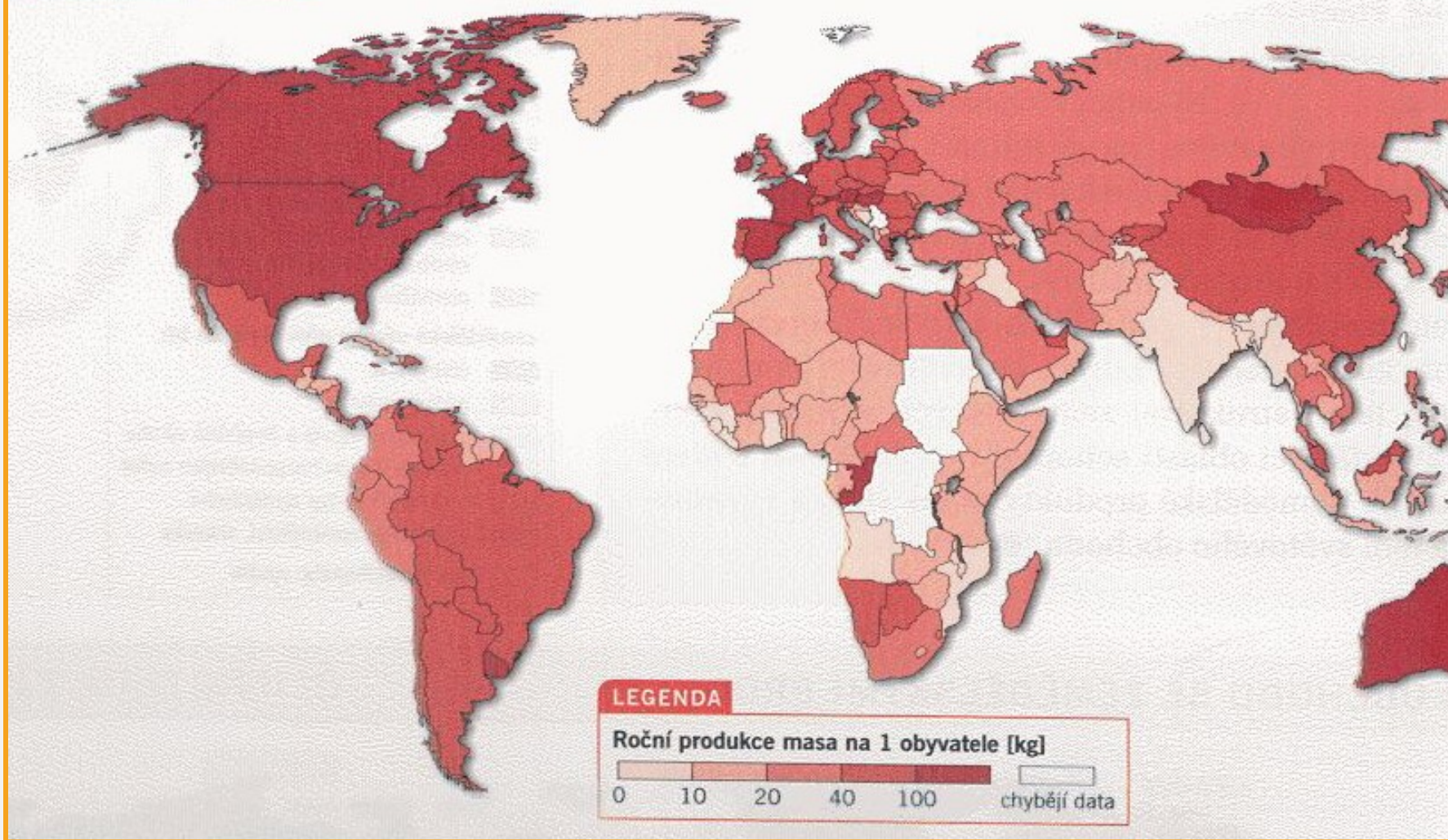
suché prairie a letní horské pastvinách na západě USA (skot), v polopouštích a savanách Austrálie či na kvalitních pastvinách Nového Zélandu (ovce),
vesměs značně daleko od hlavních oblastí spotřeby

většinou se jedná o výkrm mladého dobytka, který se pak převáží na farmy, kde probíhá jeho následující chov a výkrm

pracovní náklady na jednotku přírůstku jsou nízké, produktivita práce je vysoká.



PRODUKCE MASA



CHOV SKOTU

Rozšířen rovnoměrně po světě.

Chov skotu zabezpečuje přes 90 % světové spotřeby mléka a více než 30 % masa (kromě ryb).

Územní vazba na krmivovou základnu je poměrně výrazná

Hlavní koncentrace obyvatelstva v HVZ zpravidla lemují zóny zaměřené na chov skotu na mléko, naopak v marginálních oblastech převládá chov skotu na maso.

V HVZ je chov skotu většinou založen na vysoké intenzitě chovu

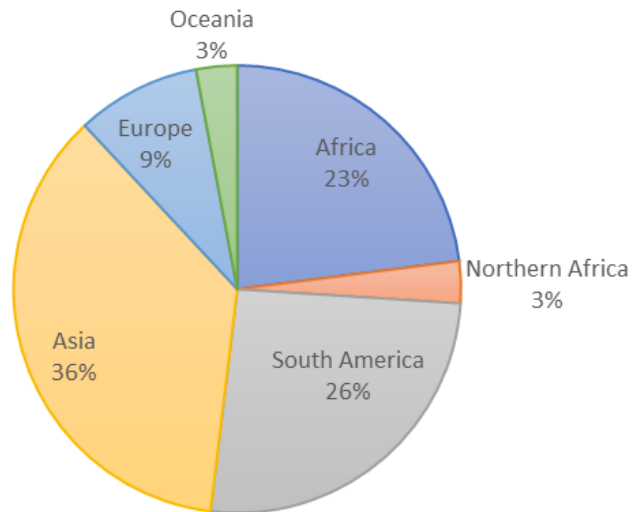
v HMOVZ se často jedná o primitivní úroveň chovu, který tak často nevytváří ani přebytky pro trh.

- počet skotu neustále roste
- počet chovaného skotu ve světě je 1 474,5 mil. (2014)

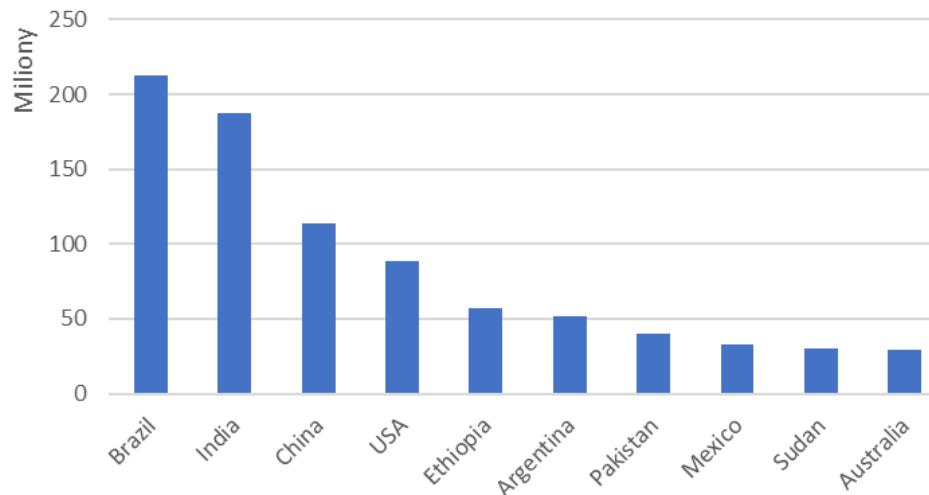
nejvíce v jižní Americe (26%) a jižní Asii (24%)

nejvíce skotu (2014): Brazílie (212,3 mil.)

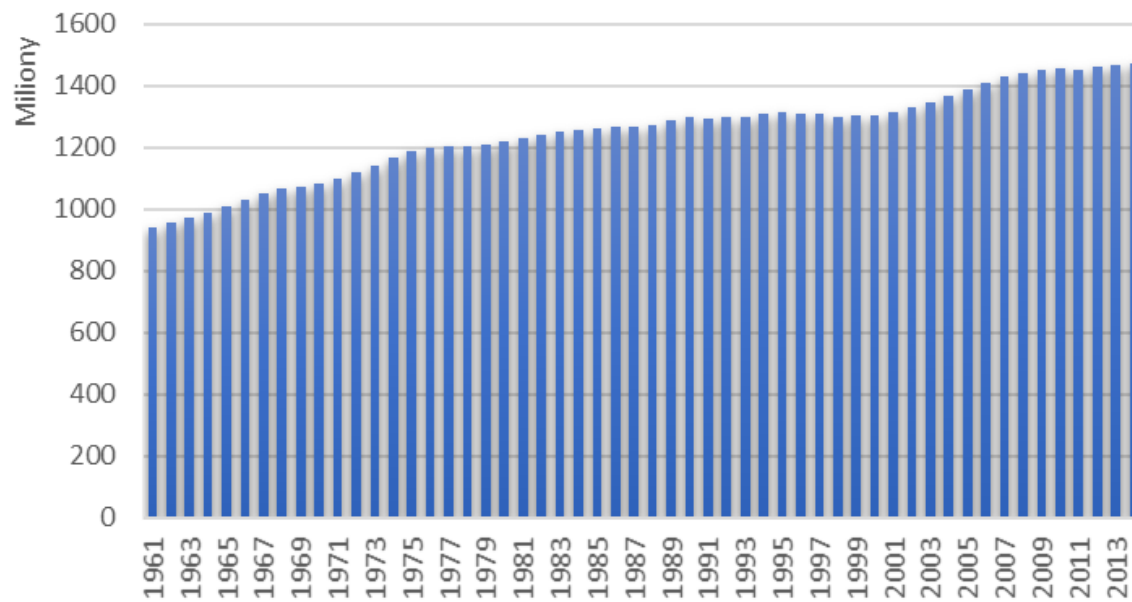
Rozložení chovu skotu v roce 2014 na jednotlivých kontinentech



Země s největším stávkem skotu v roce 2014



Stav skotu ve světě v letech 1961-2014



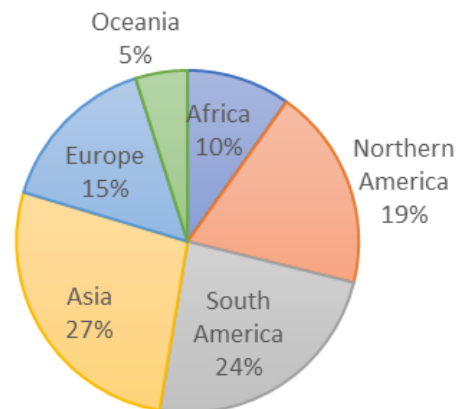
VÝROBA HOVĚZÍHO MASA

produkce hovězího masa neustále roste

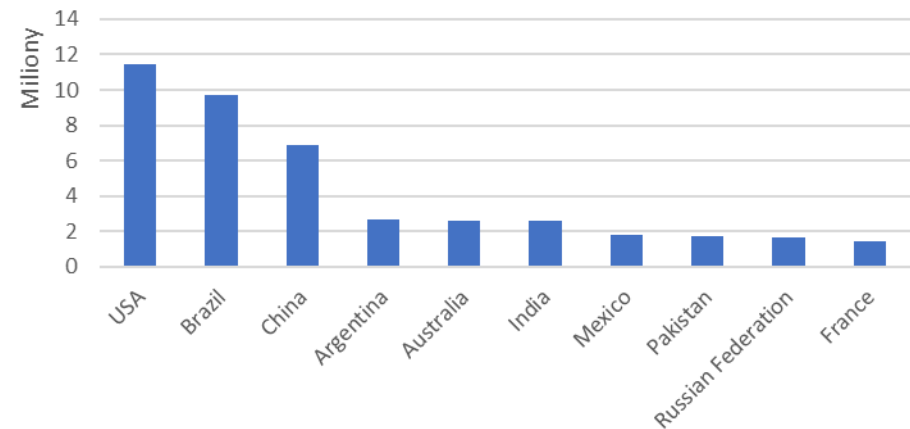
světová produkce v roce 2014 dosáhla 68,4 mil t

- nejvíce v jižní (21%) a severní Americe (20%)
- největší světový producent(2014): USA (11,4 mil. t)

Produkce hovězího masa na jednotlivých kontinentech v roce 2014



Země s největší produkcí hovězího masa v roce 2014



MLÉKO

produkce kravského mléka v roce 2014: 652,3 mil.

rovnoměrně rozprostřená po světě

menší význam v Africe a JV a záp. Asii

největší producent (2014): USA (93,4 mil.t)



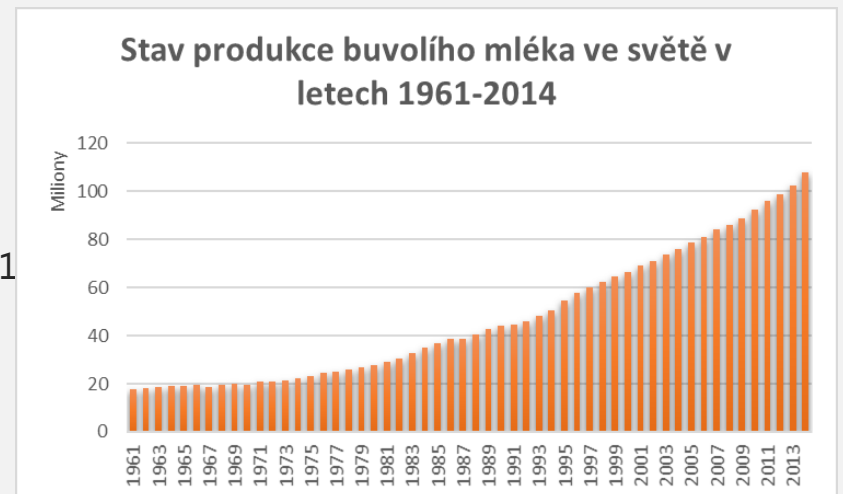
produkce buvolího mléka v roce 2014: 74,5 mil.t

produkce prudce roste

převážně jižní Asie (93%)

největší producenti (2014):

Indie (74,4 mil.t), Pákistán (25,0), Čína (3,1), Egypt (2,9), Nepál (1,1)



CHOV PRASAT

zabezpečuje skoro 2/5 světové spotřeby masa (kromě ryb).
jde o vysoce produktivní obor.

početní stavy prasat v roce 2014: 985,6 mil.

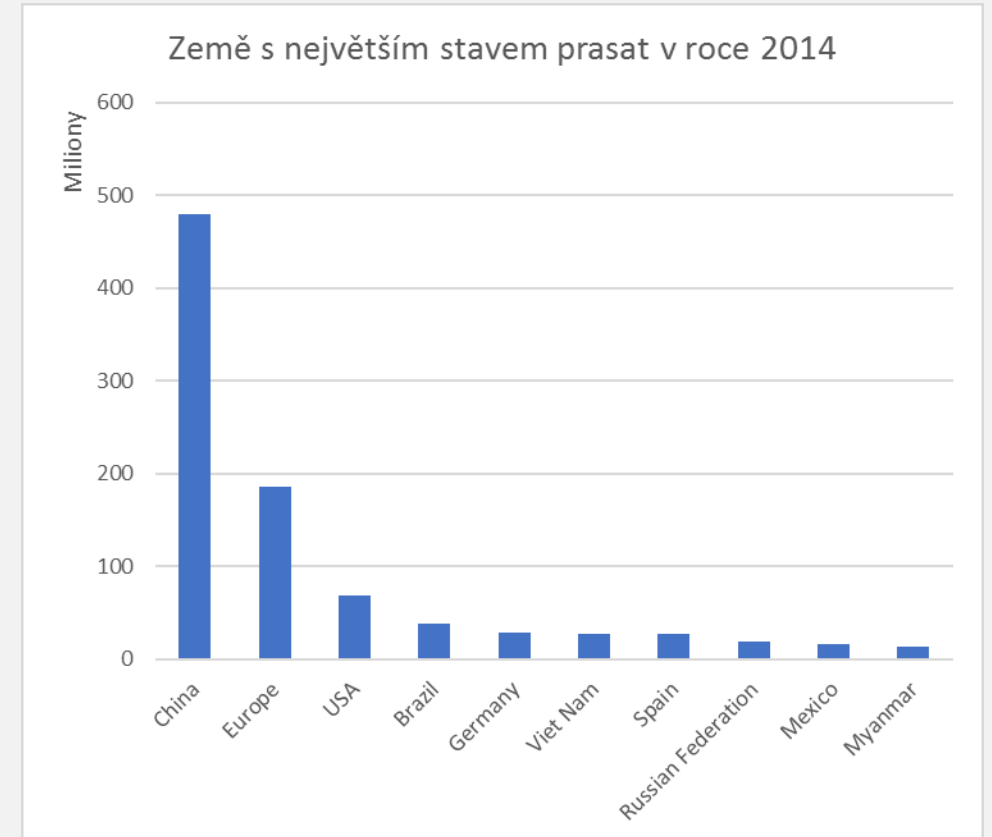
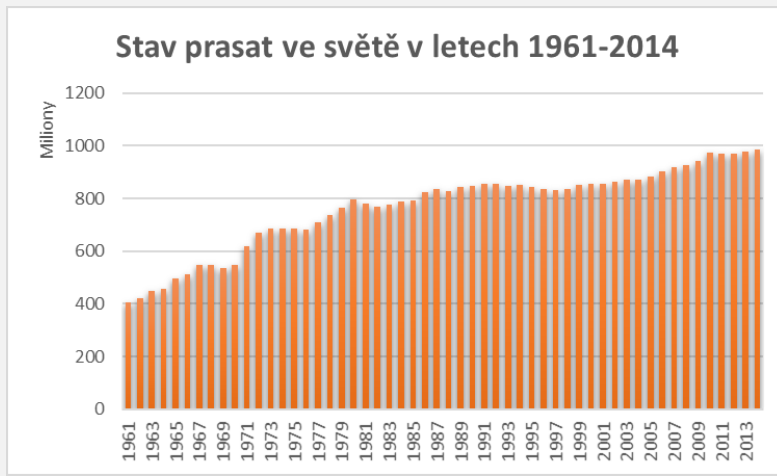
východní Asie (více než 1/2 stavu), Evropa, Amerika

největší stavy (2014): Čína (480,0 mil.)

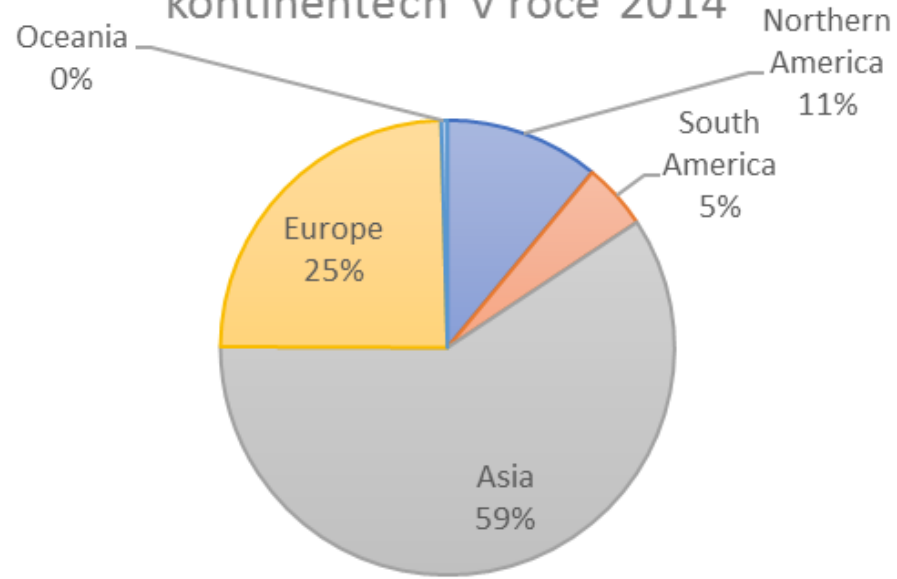
produkce vepřového masa v roce 2014: 109,2 mil. t

východní Asie (více než 1/2 stavu), Evropa, severní Amerika

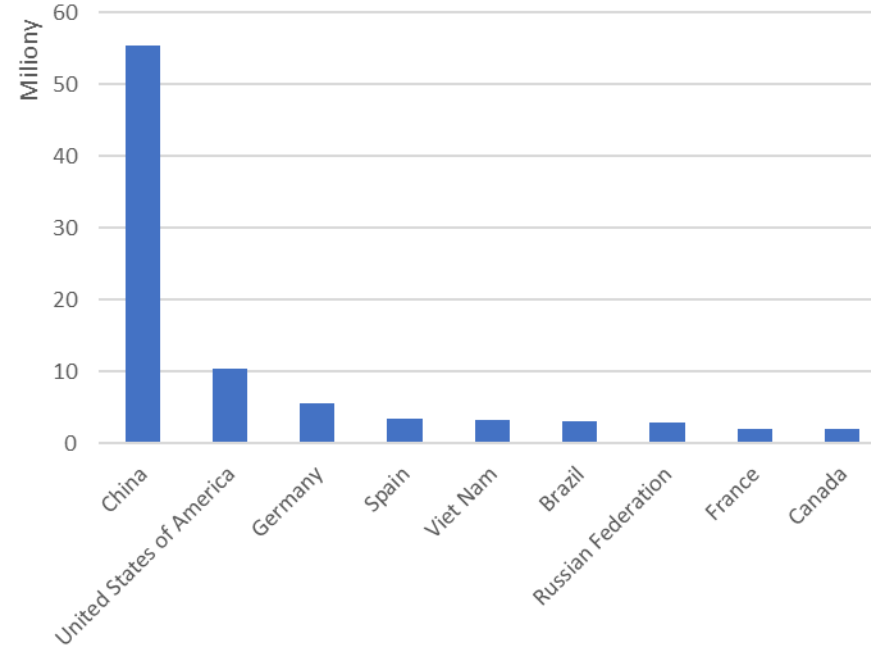
největší producent (2014): Čína (55,3 mil.t)



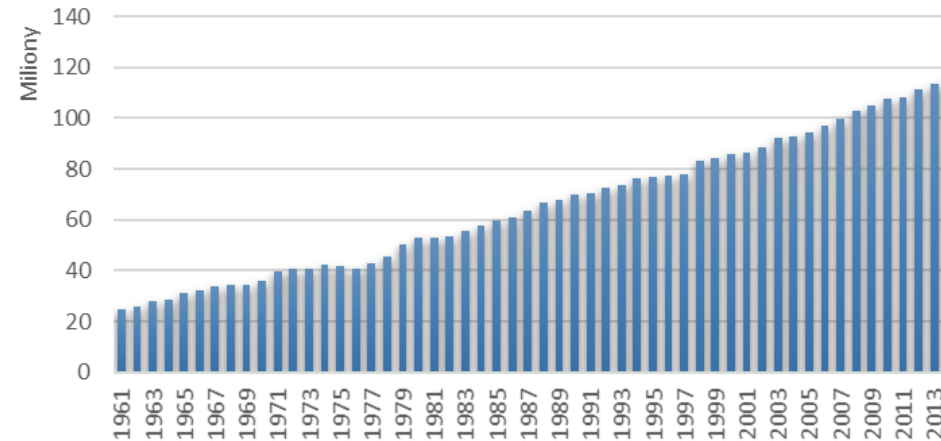
Produkce vepřového masa na kontinentech v roce 2014



Země s největší produkcí vepřového masa v roce 2014



Stav produkce vepřového masa ve světě v letech 1961-2014



CHOV OVCÍ

do 60.let 20.století nejpočetnějším chovem domácích zvířat

cca ¼ chovu na vlnu, nejextenzivnější chov

Austrálie a NZ specializace na vlnu, UK na maso

početní stavy ovcí v roce 2014: 1195,6 mil.

poměrně rovnoměrné rozložení

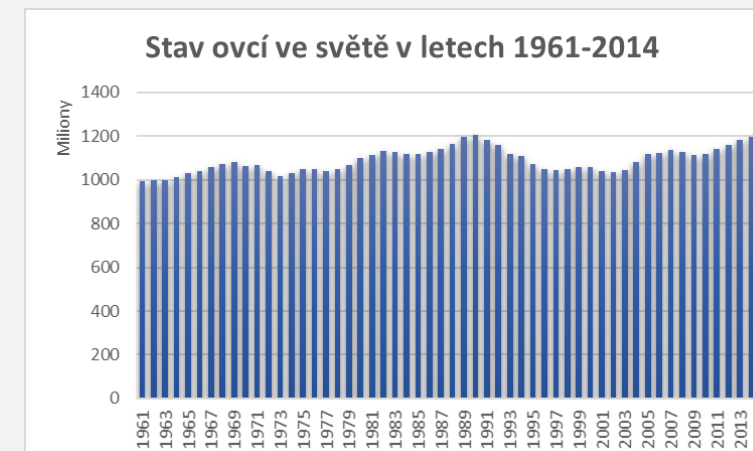
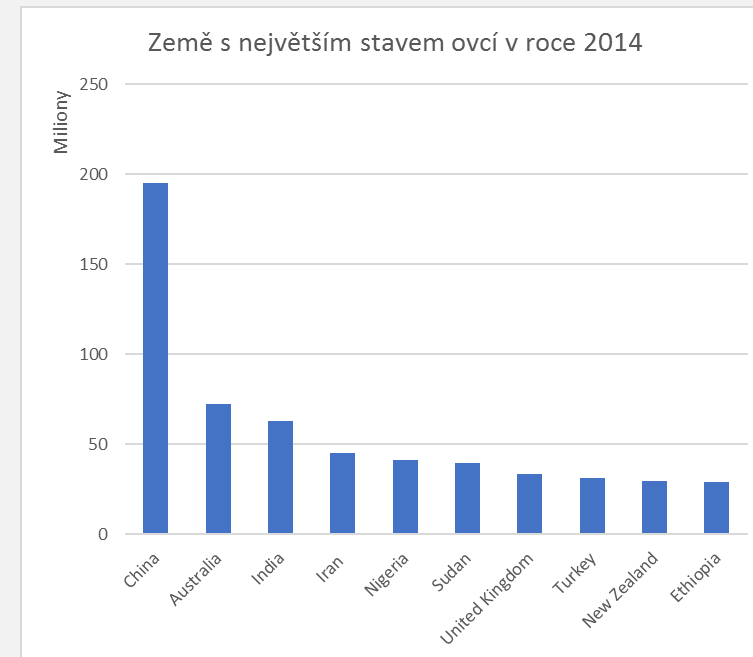
Větší počty v Asii a Oceánii

největší stavy (2014): Čína (194,9mil.)

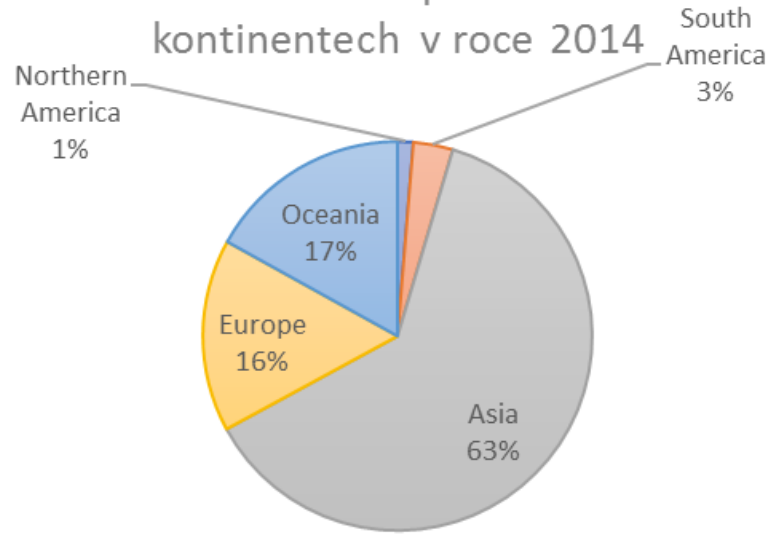
produkce skopového masa v roce 2014: 8,9 mil. t

Východní Asie (cca 1/4 produkce), jižní a západní Asie, Oceánie, severní Afrika

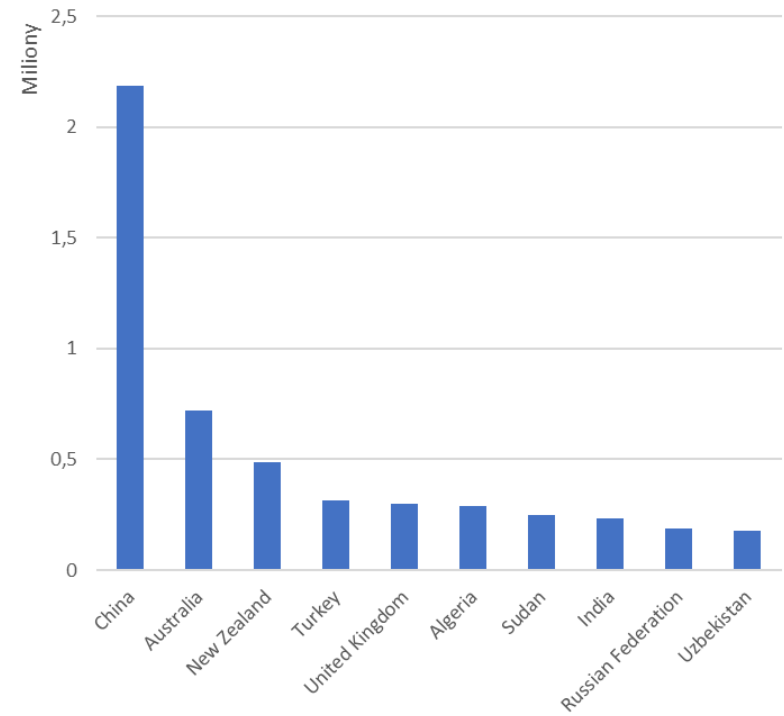
největší producent (2014): Čína (2,18 mil.t)



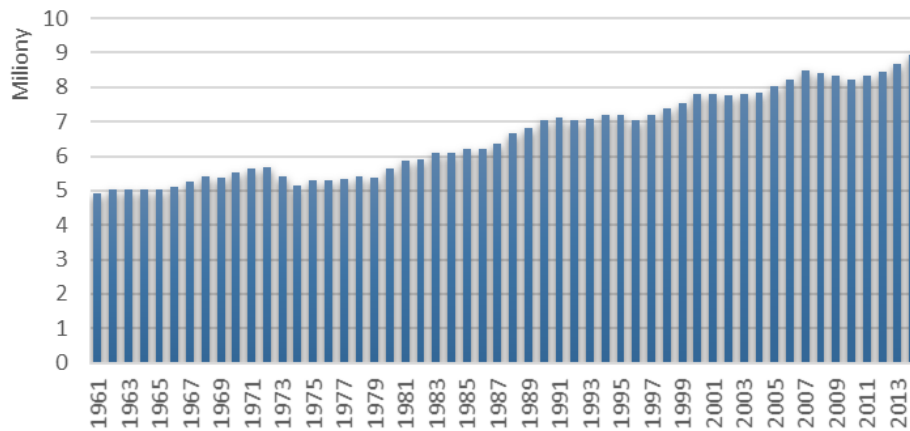
Produkce skopového na kontinentech v roce 2014



Země s největší produkcí skopového masa roce 2014



Stav produkce skopového ve světě v letech 1961-2014



CHOV DRŮBEŽE

Spotřeba vajec ani drůbežího masa není v rozporu s různými náboženskými předsudky. V HMVZ zatím ovšem převládají drobné primitivní chovy s minimální produktivitou

Naopak v HVZ je produkce masa i vajec spojena s jeho koncentrací a stále výraznější orientací na kupovaná krmiva z jiných oblastí, často i z dovozu

Industrializace

početní stavy drůbeže v roce 2014: 21,4 mld. t

Asie, Amerika

největší producent (2014): Čína (4,6 mld.t)

produkce drůbežího masa v roce 2014: 98,5 m

severní (21%) a jižní (17%) Amerika, východní Asie (19%)

největší producent (2014): USA (17,7 mil.t)

produkce vajec v roce 2014: 75,5 mil. t

východní Asie (45%)

největší producent (2014): Čína (29,0 mil.t)

