

GEOGRAFIE VÝROBNÍ SFÉRY

PŘEDNÁŠKA Č.V
PRŮMYSL V ČR/KLASIFIKACE PRŮMYSLU

Ondřej KREJČÍ

TRANSFORMACE EKONOMIKY

Výchozí pozice

extrémní stupeň státní kontroly

neexistence soukromého sektoru

absence malých a středních podniků- úspory z rozsahu

velká závislost na RVHP

zátěž - pomoc Slovensku

Přesto vstupní pozice ČSR nebyla špatná!

Tab. 1: Zaměstnanost podle sektorů národního hospodářství [%] v Československu, Maďarsku a Polsku v roce 1988

	Primér	Sekundér	Terciér
Československo	11,5	47,9	40,6
Maďarsko	20,0	37,4	42,5
Polsko	26,5	37,2	36,3

Pramen: OECD: *Průmysl v České republice a Slovenské republice*, 1994, 20

TRANSFORMAČNÍ RECESE

Ve všech zemích V4

pokles HDP

pokles průmyslové výroby

snížení produktivity práce

růst nezaměstnanosti

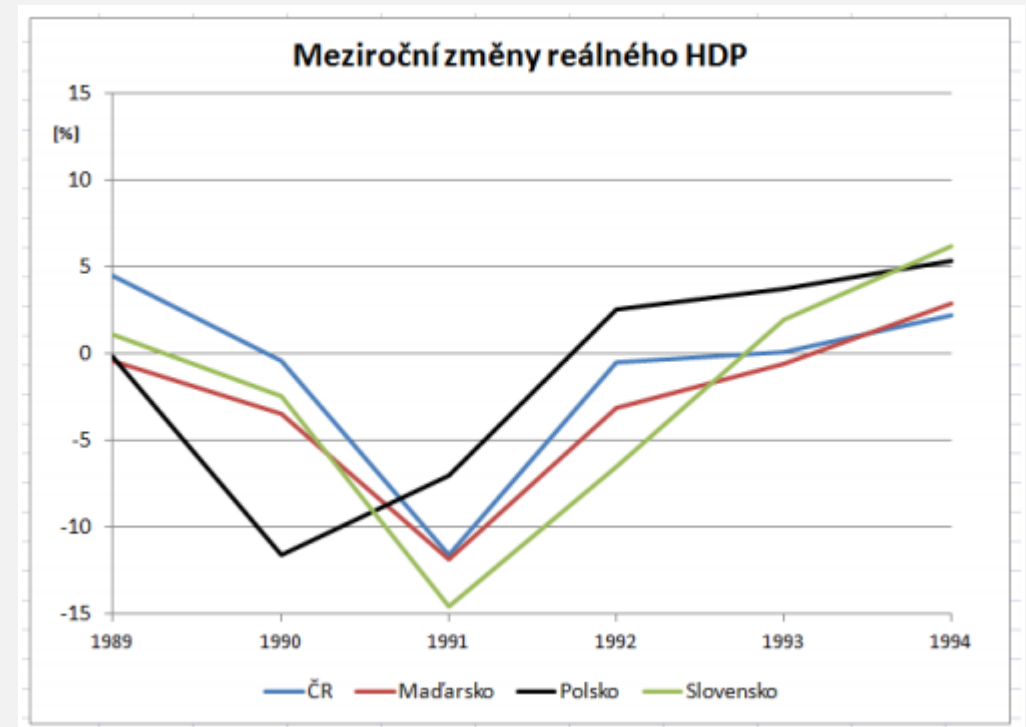
PŘÍČINY

ztráta tradičních trhů

adaptace na nové trhy

přerušení dodavatelských řetězců

deformovaná struktura ekonomiky



LIBERALIZACE

socialistické země - silná regulace

1989: podíl soukromého podnikání na tvorbě HDP

- Československo 5 %
- Maďarsko 20 %
- Polsko 28 %

Na základě přijaté legislativy probíhá postupný proces privatizace průmyslu a kuponová privatizace.

- 2002-2006: - ČR, Slovensko, Maďarsko 80 %
 - Polsko 75 %

PO LIBERIZACI

Vznikají problémové průmyslové regiony- špatný odbyt v důsledku změny poptávky

Malý podíl terciéru – neustálý nárůst

Postupně tak během transformačního období dochází k rozpadu velkých organizací na menší, pružnější struktury
na místo velkých firem s několika tisíci zaměstnanci začínají vznikat a významně se rozšiřovat malé a střední firmy

Tyto změny byly doprovázeny silnými pohyby na trhu práce.

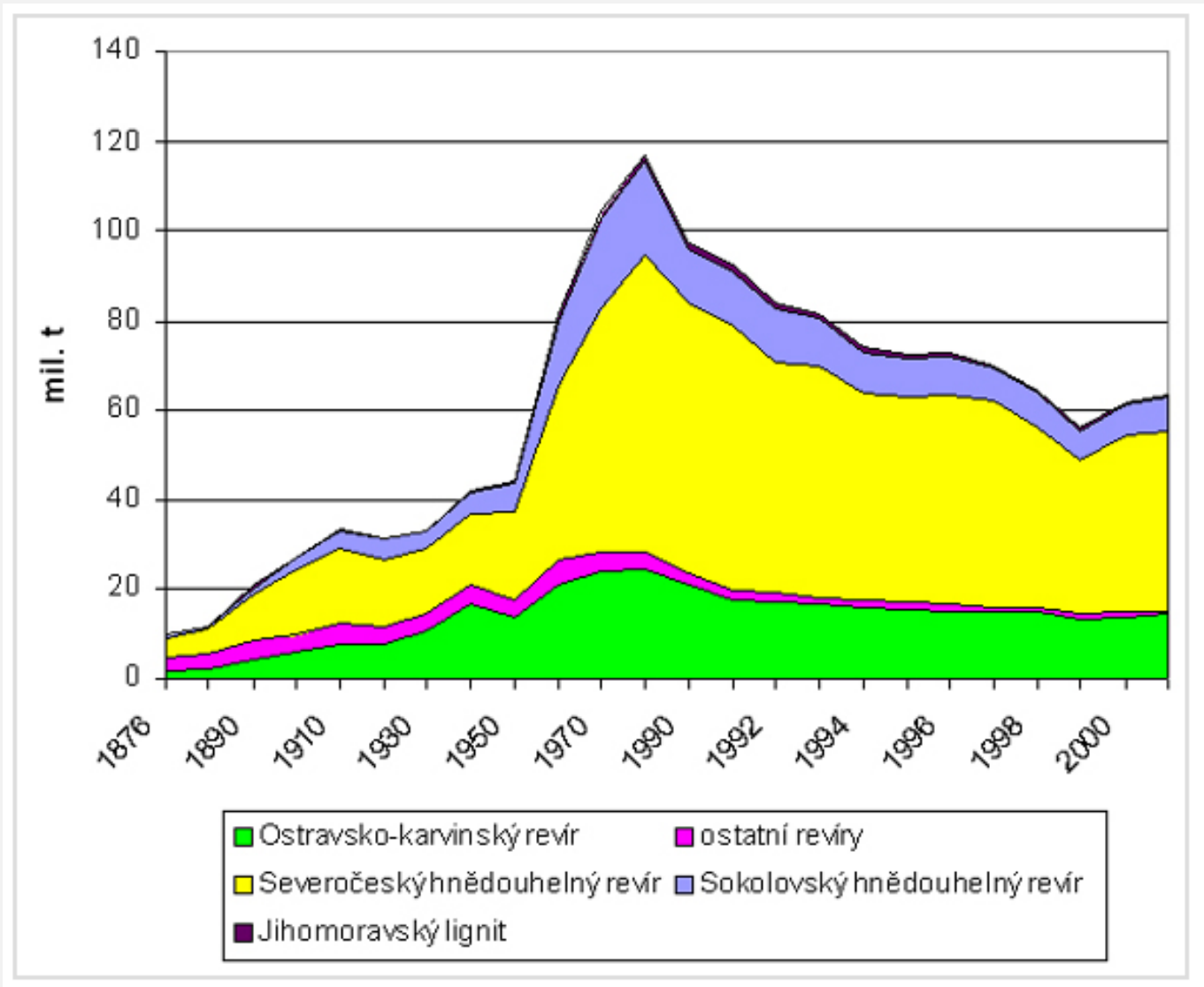
Zaměstnanost v průmyslu se radikálně snížila.

Více než půl milionů pracovníků (cca ¼ z původního počtu) odešla za 6 let z průmyslu, zároveň narůstala poptávka po specialitech a kvalifikovaných dělnících, která trvá dodnes.

Řešení ČR

Otevření zahraničnímu obchodu- přímé zahraniční investice

Růst konkurence a produktivity



Vývoj těžby uhlí v ČR

KLASIFIKACE PRŮMYSLU

Typickým rysem průmyslu je jeho velmi diferencovaná struktura

- V průběhu vývoje se objevovaly nové druhy výrob i celá průmyslová odvětví
Některá odvětví ztrácela na významu, význam jiných rostl (např. výroba automobilů)

Vývojové tendence průmyslu jako celku nelze sledovat, proto byla vytvořena klasifikace průmyslu, která vyčleňuje menší celky se společnými znaky

ČLENĚNÍ PODLE FUNKCE VYUŽITÍ FINÁLNÍCH VÝROBKŮ

V ČR používáno do r. 1993

Průmysl rozdělen na 2 části a 18 odvětví

Klasifikace nebyla příliš přesná, přesahy odvětví do druhé části klasifikace (např. farmaceutický průmysl patřil pod chemický apod.)

Těžký průmysl (výroba výrobních prostředků)

Průmysl paliv
Energetický průmysl
Hutnictví železa
Hutnictví neželezných kovů
Chemický průmysl
Strojírenský průmysl
Elektrotechnický průmysl a kovo zpracující průmysl
Průmysl stavebních hmot
Dřevozpracující průmysl

Lehký průmysl (výroba spotřebních předmětů => spotřební průmysl)

Průmysl papíru a celulózy
Průmysl skla, keramiky a porcelánu
Textilní průmysl
Oděvní průmysl
Kožedělný průmysl
Polygrafický průmysl
Průmysl potravin a pochutin
Výroba mrazírenská, zřídelní a tabáková
Ostatní průmyslová výroba

ČLENĚNÍ PODLE CHARAKTERU POSTAVENÍ VÝROBNÍHO PROCESU K VÝCHOZÍM SUROVINÁM

V ČR v letech 1994–2007 používána klasifikace OKEČ

Od 1. 1. 2008 nová klasifikace ekonomických činností CZ-NACE

Současné členění průmyslu na 3 odvětví:

Těžba nerostných surovin

Zpracovatelský průmysl

**Výroba a rozvod elektřiny, plynu,
tepla a klimatizovaného vzduchu**

Ne jen průmyslové odvětví

Základní členění 1-99

Sběr těchto dat na starosti Český statistický úřad

https://www.czso.cz/csu/czso/klasifikace_ekonomickyh_cinnosti_cz_nace

Klasifikace činností NACE se používá například pro vydávání oprávnění k podnikání (např. živnostenské listy)

Registr ekonomických subjektů

Např. Masarykova univerzita - http://wwwinfo.mfcr.cz/cgi-bin/ares/darv_res.cgi?ico=00216224&jazyk=cz&xml=1

DATA O PRŮMYSLU

Údaje o zaměstnanosti

VŠPS Výběrového šetření pracovních sil – CZSO

- informace o zaměstnanosti v sektorech národního hospodářství i jednotlivých odvětvích dle klasifikace CZ-NACE
- Srovnání v rámci EUROSTATU

SLDB dojíždka x vyjíždka

- Individuální data o podnicích

Databáze firem HBI <http://www.hbi.cz/>

Registr ekonomických subjektů (RES): <http://registry.czso.cz/irsw/>

Obchodní rejstřík www.justice.cz výroční zprávy

METODY HODNOCENÍ PRŮMYSLU

situace před rokem 1989

centrální plánování, téměř žádný soukromý sektor, menší množství podniků,
např. databáze „Průmysl 1987“.

situace po roce 1989

nedostatek aktuálních a přesných dat zejména na regionální (lokální) úrovni.

zákonu o ochraně individuálních dat č. 89/1995 Sb., zákon o statistické službě § 13, který zamezuje přístupu k datům o subjektech.

METODY HODNOCENÍ PRŮMYSLU

Geografické metody hodnocení průmyslu

1) Velikost průmyslu

počet pracovníků - databáze ares, soukromé databáze

hodnota základních výrobních prostředků – finanční ukazatel

množství výroby – hůře srovnatelné

obrat

podíl skupiny firem na HDP

2) Struktura průmyslu

podíl odvětví podle zaměstnanosti, podle druhu výroby

obvykle podíl jednotlivých průmyslových odvětví na celkové hodnotě průmyslu

podíl VŠ vzdělaných v jednotlivých hi-tech oborech

METODY HODNOCENÍ PRŮMYSLU

3) Specializace a diverzifikace průmyslu

vyjadřují míry struktury průmyslu v dané územní jednotce

specializace - vysoký podíl jednoho nebo několika průmyslových odvětví v dané územní jednotce,

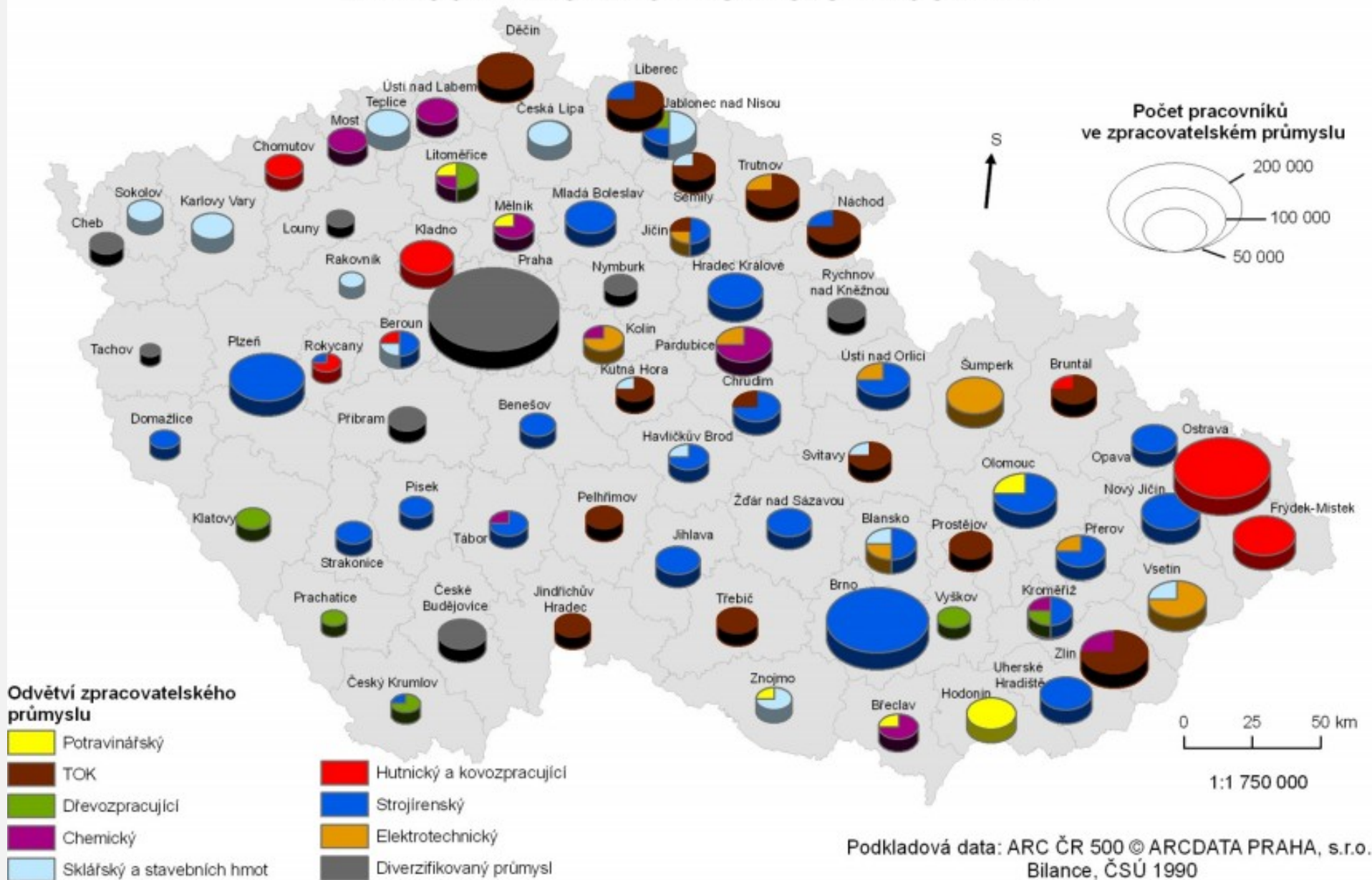
- **index specializace průmyslové výroby (Is)** = informuje o specializaci území z hlediska odvětvové struktury průmyslu, stupeň významnosti průmyslového odvětví v dané územní jednotce v porovnání s postavením stejného průmyslového odvětví v hierarchicky vyšší prostoru

$$I_{si} = \frac{P_{io}/P_{ic}}{P_{jo}/P_{jc}}, \text{ kde}$$

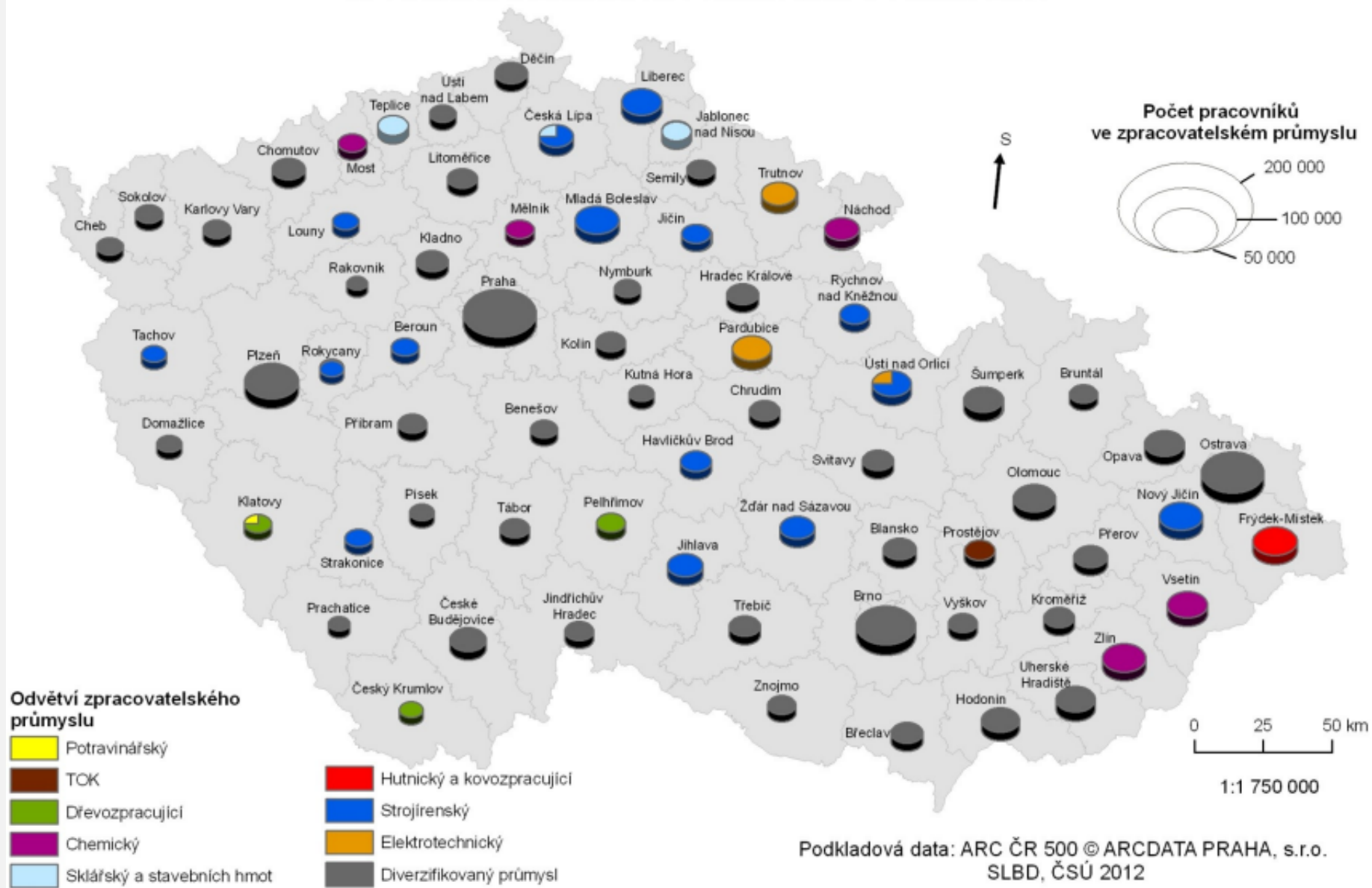
I_{si} = index specializace i-té jednotky
 P = počet zaměstnaných osob
 o = zaměstnaní v daném průmyslovém odvětví
 c = zaměstnaní v hospodářství celkem
 i = region hierarchicky nižší
 j = region hierarchicky vyšší

- výsledná hodnota indexu je bezrozměrná a pohybuje se kolem 1
- pokud je hodnota větší než 1, jedná se o specializace průmyslu v dané jednotce
- pokud je hodnota nižší než 1, nejedná se o specializaci průmyslu v dané jednotce

TIPOLOGIE "OKRESŮ ČR" PODLE ODVĚTVOVÉ SPECIALIZACE ZPRACOVATELSKÉHO PRŮMYSLU V ROCE 1989



TIPOLOGIE "OKRESŮ ČR" PODLE ODVĚTVOVÉ SPECIALIZACE ZPRACOVATELSKÉHO PRŮMYSLU V ROCE 2011



METODY HODNOCENÍ PRŮMYSLU

4) **Koncentrace průmyslu** prostorová koncentrace x prostorová disperze

nejjednodušší způsob vyjádření: hustota průmyslu, intenzita průmyslu

hustota průmyslu

přepočítání základních ukazatelů (počet zaměstnaných, hodnota výroby) na jednotku plochy

index koncentrace (Lorenzův oblouk)

Giniho index (míra koncentrace - pracuje s plochou u Lorenzova oblouku)

intenzita průmyslu

přepočítání základních ukazatelů (počet zaměstnaných, hodnota výroby) na počet obyvatel, případně na počet ekonomicky aktivních

INDEX KONCENTRACE

= míra koncentrace průmyslu v porovnání s rozmístěním obyvatelstva

udává, jaký podíl obyvatel územní jednotky žije na území, ve kterém se koncentruje polovina hodnoty velikosti průmyslu této územní jednotky

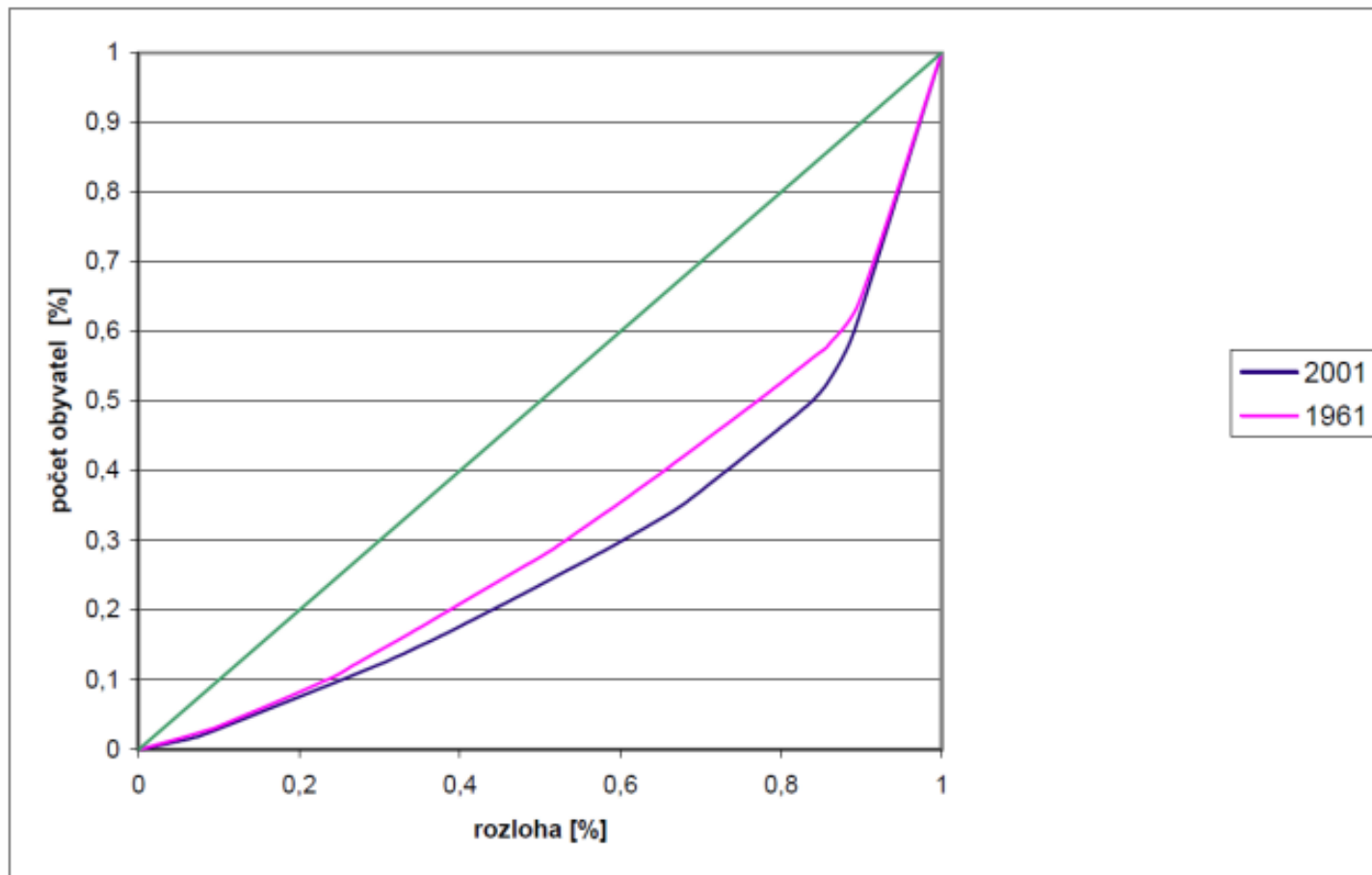
výpočet ve třech krocích:

- 1) seřadí se sledované územní jednotky podle počtu zaměstnaných v daném odvětví průmyslu (či v průmyslu celkem) od regionu s nejvyšším počtem až po region s nejnižším počtem
- 2) vypočítá se kumulativní četnost zaměstnaných v daném odvětví průmyslu a zjistí se polovina zaměstnaných
- 3) zjistí se počty obyvatel regionů a kumulativní počet obyvatel těch regionů, v nichž se nachází polovina zaměstnaných v daném odvětví průmyslu

hodnoty I_k se pohybují do 100 - čím má index vyšší hodnotu, tím koncentrace průmyslového odvětví v porovnání s rozmístěním obyvatelstva větší - minimální hodnoty = disperze průmyslu

GRAFICKÉ ZNÁZORNĚNÍ INDEXU KONCENTRACE

Graf 2.1. Lorenzova křivka rozmístění obyvatel pro roky 1961 a 2001



Zdroj: ČSÚ 2001, ÚKLKS 1965

ZKOUŠKA

Čt 24. 5. 2018 08:30 uč. 6 (výhradně řádný), přihlášeno 20, max. 20

Další termíny?

12 otázek - max 12. bodů

Hranice úspěšnosti > 6,5 b

Příklad otázek

BPEJ - o co se jedná, podle čeho se určuje, jaké má využití v zemědělství?

Jaké jsou základní faktory lokalizace přímých zahraničních investic? Min 4. faktory

Charakterizuj průmysl anorganické chemie - jaké jsou hlavní produkty, lokalizační faktory, hlavní producentské státy?