

Ondřej KREJČÍ

Vymezení a funkce venkova

Geografie venkova
Přednáška č. 1

Geografie města a venkova

Povinně volitelný předmět

Přednášky nepovinné

Harmonogram 22. 2, 1.3, 8.3. 15.3. - přednášky geografie venkova

22.3. terénní výuka v zázemí města Brna

Vypracování pracovního listu = ukončení části venkov



Geografie města a venkova



Otázky

Měšťák x vidlák

práce x prázdniny

továrna x JZD

smog x čistý vzduch

statek x panelák

zácpy x nedostatečné dopravní spojení

Vymezení venkova - v mapách či kartogramech na základě statistických dat, kdy venkov je to, co disponuje určitými znaky vnímanými jako venkovské, zatímco městu tyto znaky chybí či jimi disponuje jen v omezené míře

Tyto jednoduché diferenciacce lze snadno chápat a vysvětlovat, realita je však složitější

Na Drahošovu Prahu a Zemanův zbytek dělí zemi populistická masáž, říká expert na český venkov

2. 2. 2018



Jiří Drahoš se před volbami snažil přesvědčit, že jej podporují i zemědělci. | Foto: Radek Bartoníček

Sociální geograf Radim Perlín z Přírodovědecké fakulty UK mluví o tom, jak zasypat příkopy mezi městy a venkovem. Zároveň upozorňuje na to, že interpretovat výsledky voleb jako souboj Drahošovy Prahy se zbytkem republiky je zavádějící.

reklama

jobs.cz

Práce

- [Projekt manažer](#)
- [Operations Manager – Collaborative Centres Jpa](#)
- [Supply Chain Manager ECE Cluster](#)
- [SENIOR PROJEKTOVÝ MANAŽER BEZPILOTNÍ PROSTŘEDKY NST](#)
- [VEDOUČÍ ekonomicko-správního ús Jižní Morava](#)
- [Supply Chain Manager / Logistic Dire](#)

[Další nabídky práce »](#)

Tip: [Atmoskop.cz – hodnocení firem za](#)

"Čechy nemáme rá
Rusko je ostražité
Francouze. Hráči
poslouchali české

Vesnice neplatičů bourá již čtvrtý vybydlený panelák

Vesnice neplatičů. Tohoto nelichotivého prvenství dosáhl Bečov u Mostu. Žije zde 1200 obyvatel nad osmnáct let. Podle respektovaného celostátního registru dlužníků Solus přes 40 procent z nich dluží významným dodavatelům služeb, zboží a poskytovatelům půjček.



Dichotomie
město x
venkov

Venkov x Venkovská obec - Definice ?

Venkov je prostor mimo městské osídlení, který je charakterizován nižší hustotou zalidnění a tradičním zaměřením na zemědělství. Tyto dva prostory se liší nejen charakterem osídlení a architekturou, ale i převládajícím způsobem obživy, stylem života, kulturou atd.
(Wikipedie-Venkov)

Venkovská obec je nespojitě vymezení jednotlivých sídel, obcí podle stanovených kritérií, které se vztahují k jednotce, obvykle se jedná o ukazatele absolutní, počet obyvatel, správní funkce apod. (dle Perlín, 2013)

Venkovský prostor

Venkovské
obce

Malá
města

Chráněná
území bez
činnosti
člověka

Plošná
těžba

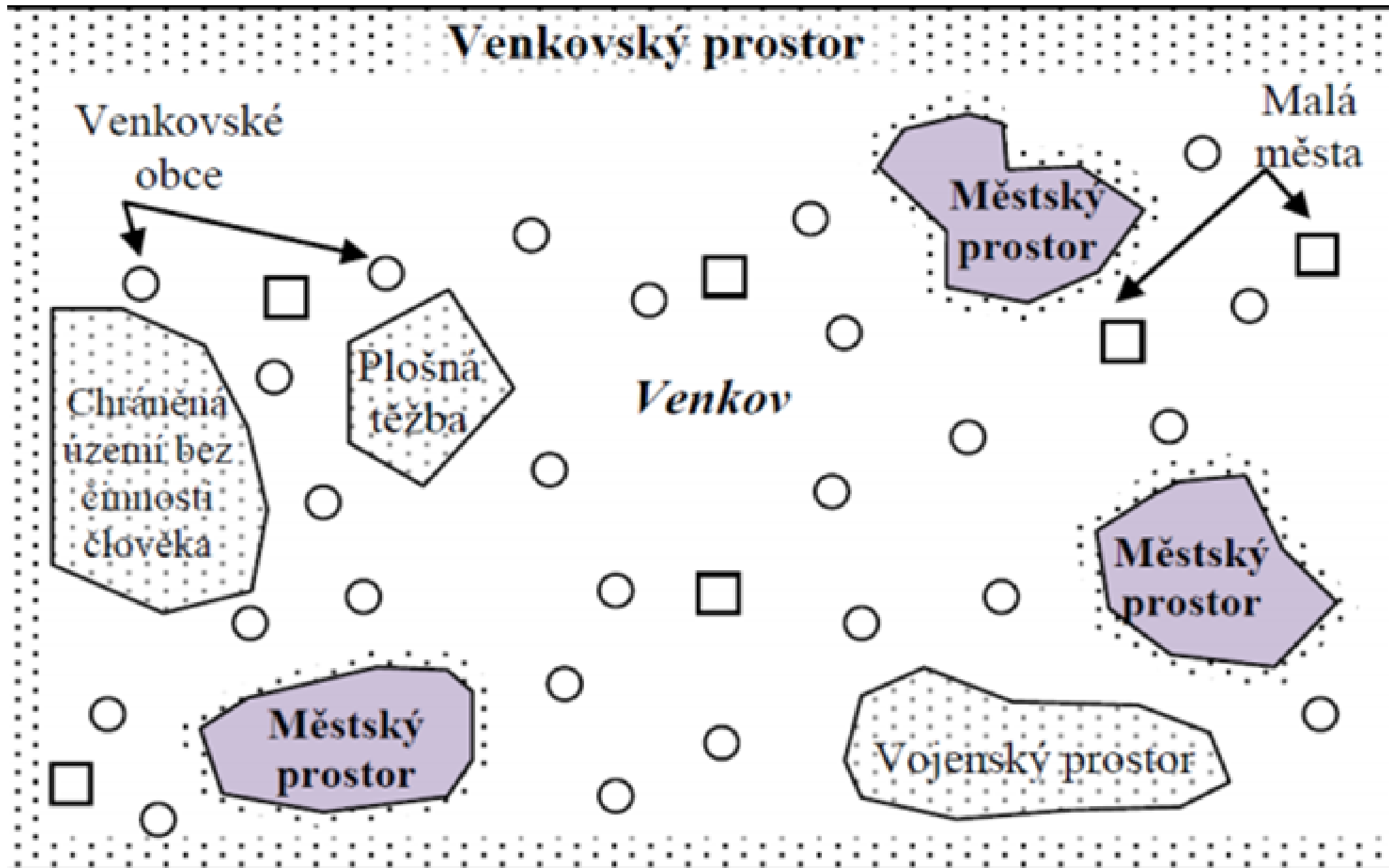
Venkov

Městský
prostor

Městský
prostor

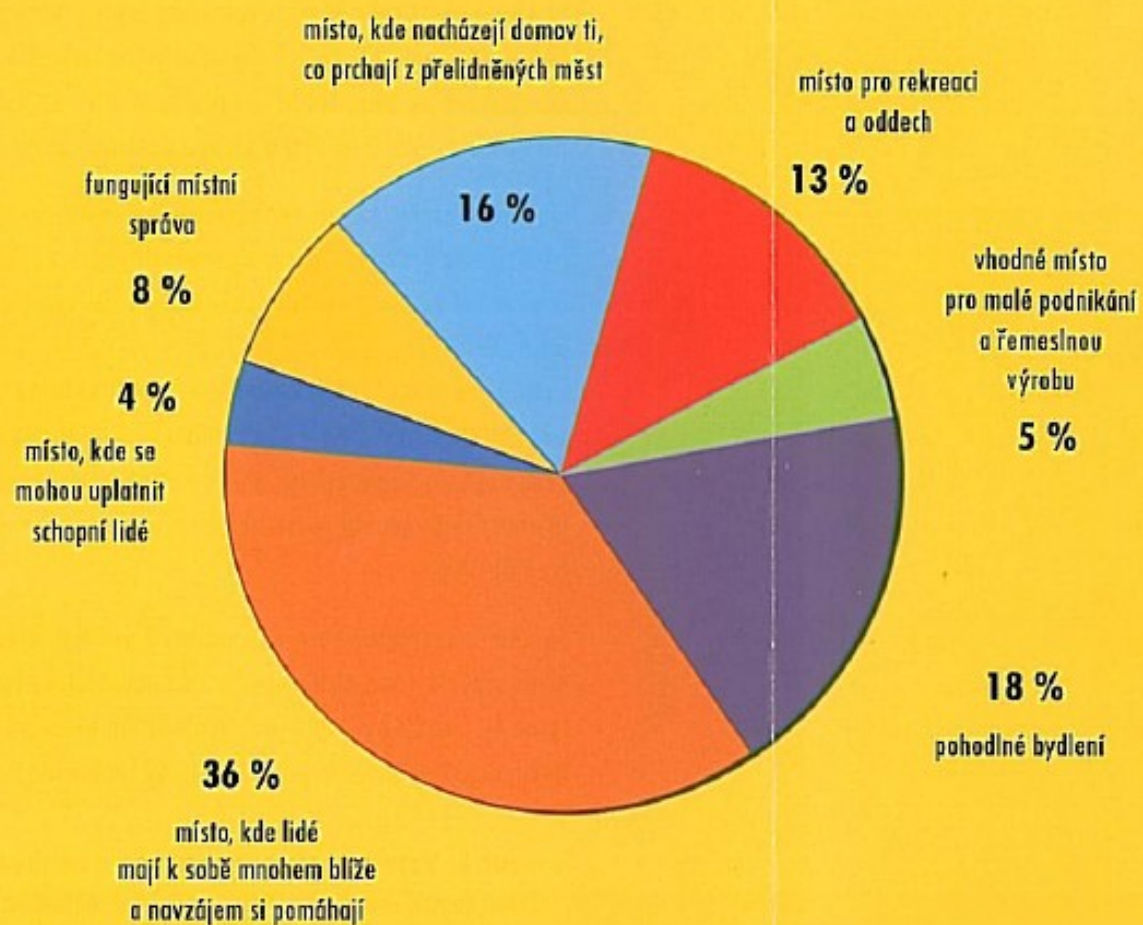
Městský
prostor

Vojenský prostor



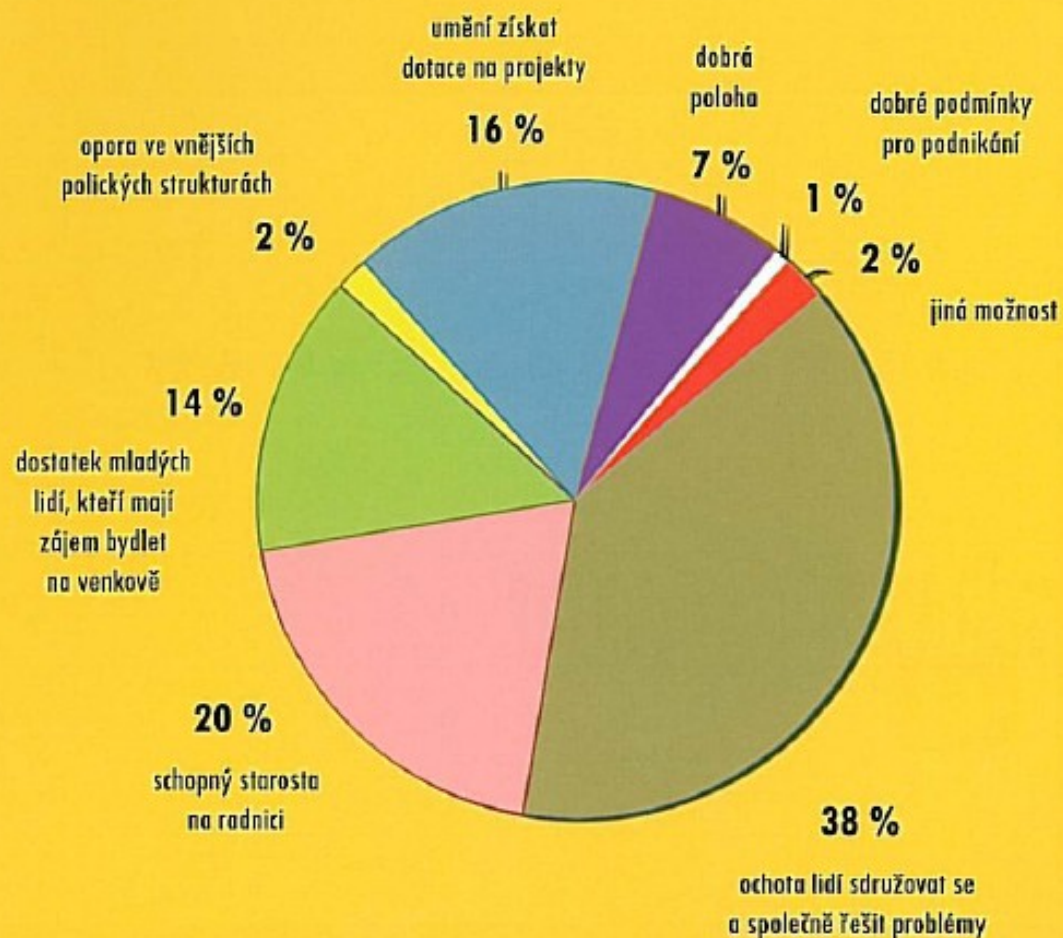
Graf 1: Co se Vám především vybaví v myslí, když se řekne "venkov"?

Zdroj: Dotazníkové šetření mezi představiteli vybraných venkovských obcí



Graf 2: Co je podle Vás nejdůležitější podmínkou úspěšnosti obce, jako je ta Vaše?

Zdroj: Dotazníkové šetření mezi představiteli vybraných venkovských obcí



Výsledky vychází z podkladů dotazníkového šetření, které bylo uspořádáno mezi 1 076 starosty a dalšími představiteli venkovských obcí v Česku a dotazníkového šetření, které bylo uspořádáno mezi 4 375 rodiči žáků 54 základních škol v 15 venkovských mikroregionech Česka.

Přístupy k vymezení venkova

Ne vždy stejné, odvíjí se hlavně od účelu. (např. účelové vymezení pro uplatňování politiky rozvoje venkova)

Odlišujeme přístupy založené např. na:

- velikosti sídel s aspektem na demografii a s úzkou vazbou na prostorovou strukturu;
- charakteru krajiny, tj. jako výsledek dlouhodobé interakce lidí a přírodního prostředí, zrcadlí se v ekonomických, sociálních a ekologických funkcích krajiny;
- charakteru sídel a života v nich, tj. vnímání role sídla ve správním systému, etnografické oblasti, vybavenosti včetně pracovních příležitostí, podnikání, politice v rámci obce a navenek;
- eventuálně i jiné

Nejčastější rozdělení na znaky Kvalitativní a znaky kvantitativní

117D815 - Podpora obnovy a rozvoje venkova

Zásady podprogramu pro poskytování dotací v roce 2018

Správce podprogramu: Ministerstvo pro místní rozvoj ČR (dále jen „ministerstvo“)

Určená banka: Česká národní banka

1. Cíl podprogramu

Podprogram je zaměřen na naplňování cílů Programu obnovy venkova schválených usnesením vlády České republiky ze dne 11. listopadu 1998, č. 730. Podprogram Podpora obnovy a rozvoje venkova předpokládá participaci obyvatel venkova, občanských spolků a sdružení při obnově obcí v souladu s místními tradicemi.

2. Vymezení příjemce podpory

2.1 U dotačního titulu č. 1 je účastníkem podprogramu:

- Obec, která v soutěži Vesnice roku 2017 získala ocenění Modrá, Bílá, Oranžová, resp. se umístila v celostátním kole Oranžové stuhy, nebo Zlatá stuha nebo se umístila na 1. - 3. místě v celostátním kole této soutěže a obec, která s titulem „Zelená stuha ČR roku 2017“ bude reprezentovat ČR na evropské úrovni. Obec musí mít zpracovaný a zastupitelstvem schválený strategický rozvojový dokument.

2.2 U dotačního titulu č. 2 je účastníkem podprogramu:

- Obec **do 3000 obyvatel**, včetně (k datu 01.01.2017), nikoli např. obcí zřízená právnická osoba. Obec musí mít zpracovaný a zastupitelstvem schválený strategický rozvojový dokument¹.
- Svazek obcí², který je registrován v souladu se zákonem o obcích³, a to pouze v případě, že žadatelem nemůže být jedna obec, protože akce zasahuje do katastrálního území více obcí. Svazek obcí musí mít zpracovaný a nejvyšším orgánem svazku obcí schválený strategický rozvojový dokument.

Kvantitativní znaky – hustota osídlení

nejběžnější ukazatel postihující charakter osídlení a nepřímo tedy i charakter krajiny

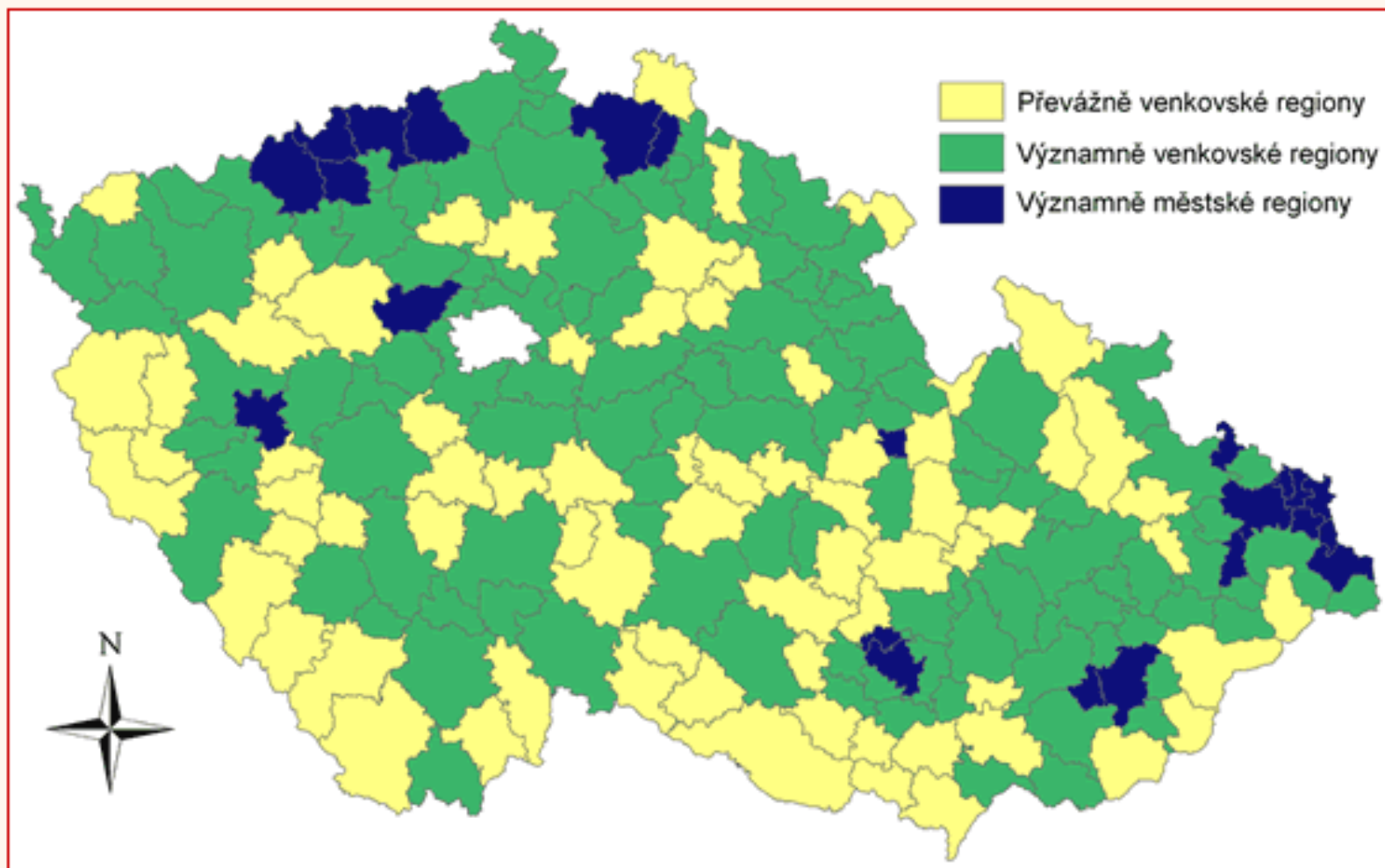
Využívá OECD i EU

- založeno na podílu obyvatelstva, jež žije na území s hustotou zalidnění menší než 150 obyvatel/km²
- Podle této metodiky jsou venkovské oblasti definovány na dvou úrovních:
 - Na úrovni regionální definice vymezuje regiony:
 - **převážně venkovské**, kde více než 50 % obyvatel regionu žije ve venkovských obcích
 - **významně venkovské**, kde ve venkovských obcích žije 15–50 % obyvatel regionu
 - **výrazně městské**, kde ve venkovských obcích žije méně než 15 % obyvatel regionu.

výrazně ovlivněno administrativním vymezením obce,

i přes stejný počet obyvatel může mít jedna obec vyšší hustotu zalidnění než druhá, = vymezení jejího katastru zabírá mnohem menší rozlohu extravilánu než u obce druhé.

Obr. 1: Venkovské regiony podle hustoty zalidnění dle obcí s rozšířenou působností (ORP)
 limit 150 obyv./km²



Tab. 3: Vymezení venkovských regionů podle hustoty zalidnění dle ORP (*kritická hodnota 150 obyv./km²*)

	Počet ORP	Počet obyvatel
Městské	24	3 367 328
Významně venkovské	111	5 020 874
Převážně venkovské	71	1 898 987
Celkem	206	10 287 189

Pramen: Obce 2007, vlastní výpočty

Kvantitativní znaky – vymezení dle ČSÚ

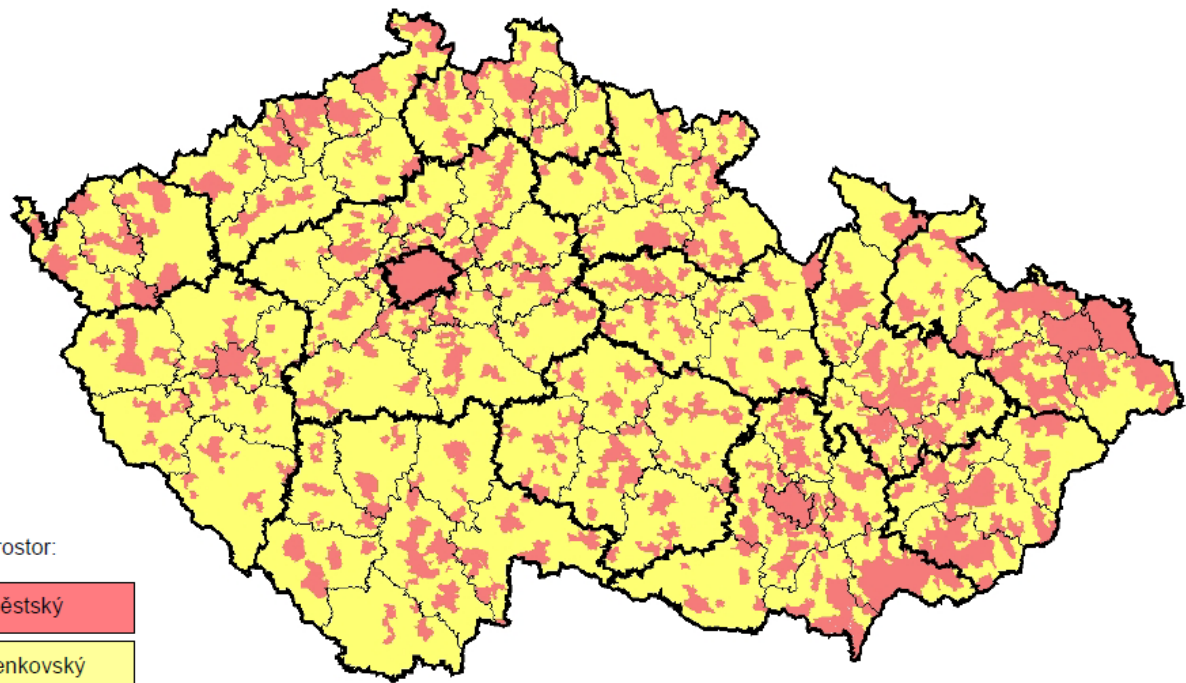
Kombinace dvou a více ukazatelů

Osm variant vymezení venkova v rámci ČR!

Jednotlivé přístupy jsou založeny na kombinaci indikátorů o sídelní struktuře, počtu obyvatelstva a hustoty zalidnění:

- 1: venkovským prostorem jsou všechny obce s velikostí do 2 000 obyvatel.
- 2: venkovským prostorem jsou všechny obce s velikostí do 1 000 obyvatel a dále obce s velikostí do 3 000 obyvatel, které mají hustotu zalidnění menší než 100 obyvatel/km²
- 3: venkovským prostorem jsou všechny obce s velikostí do 1 000 obyvatel a dále obce s velikostí do 3 000 obyvatel, které mají hustotu zalidnění menší než 150 obyvatel/km²
- 4: venkovským prostorem jsou všechny obce, které neměly statut města k 1. 1. 2007.
- 5: venkovským prostorem jsou všechny obce, které nejsou obcemi s pověřeným obecním úřadem a nemají statut hlavního města.
- 6: venkovským prostorem jsou všechny obce s velikostí do 2 000 obyvatel mimo obcí v zázemí krajských měst.
- 7: venkovským prostorem jsou obce do 5 000 obyvatel vymezené multikriteriálně na základě 4 ukazatelů.
- 8: z venkovského prostoru varianty 7 byly vyčleněny obce přechodného typu.

Česká republika – varianta 2

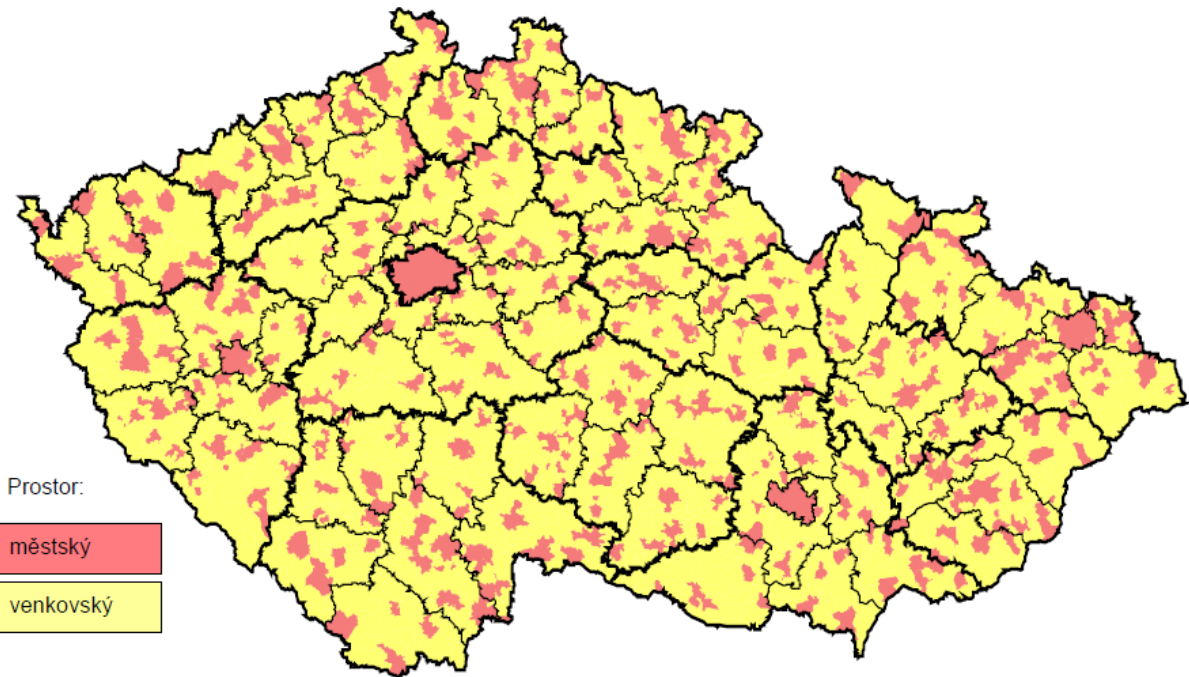


Prostor:

městský

venkovský

Česká republika – varianta 5



Prostor:

městský

venkovský

Kvantitativní znaky – vymezení PRV

Vymezení podle Programu rozvoje venkova ČR na období 2007–2013

Konstatuje neexistenci jasného vymezení venkovských oblastí.

Přejímá vymezení OECD a doplňuje jej o typologii na základě vybavenosti subregionálních jednotek s 1 000–3 000 obyvateli, odpovídající obcím se základní občanskou vybaveností (škola, pošta, zdravotní středisko).

Takto lze vymežit tři typy venkovského prostředí:

příměstský venkov – zahrnuje venkovské obce v rámci městských aglomerací (urbanizovaná území s více než 50 000 obyvateli);

odlehlý venkov – zahrnuje zejména tzv. periferní území. tj. území s nepříznivými socio-ekonomickými charakteristikami obyvatelstva a osídlení;

mezilehlý prostor pak zahrnuje zbývající území ČR.

Kvantitativní znaky – vymezení PRV

Diferenciace na základě vymezení Strategie regionálního rozvoje ČR 2014–2020 na tři typy území:

- **Rozvojová území**
- **Stabilizovaná území**
- **Periferní území**

Vymezení na základě kombinace ukazatelů:

1. sociálně-ekonomický potenciál jednotky

- koncentrace osídlení (ORP), resp. populační velikost (za obce) – stav k 1. 1. 2011,
- míra registrované nezaměstnanosti (stav k 31. 12. 2010)
- počet podnikatelských subjektů na 1000 obyvatel (stav k 31. 12. 2010)
- roční daňové příjmy na 1 obyvatele v Kč (stav k 31. 12. 2010)

2. polohový potenciál jednotky

- dopravní dostupnost do regionálního centra

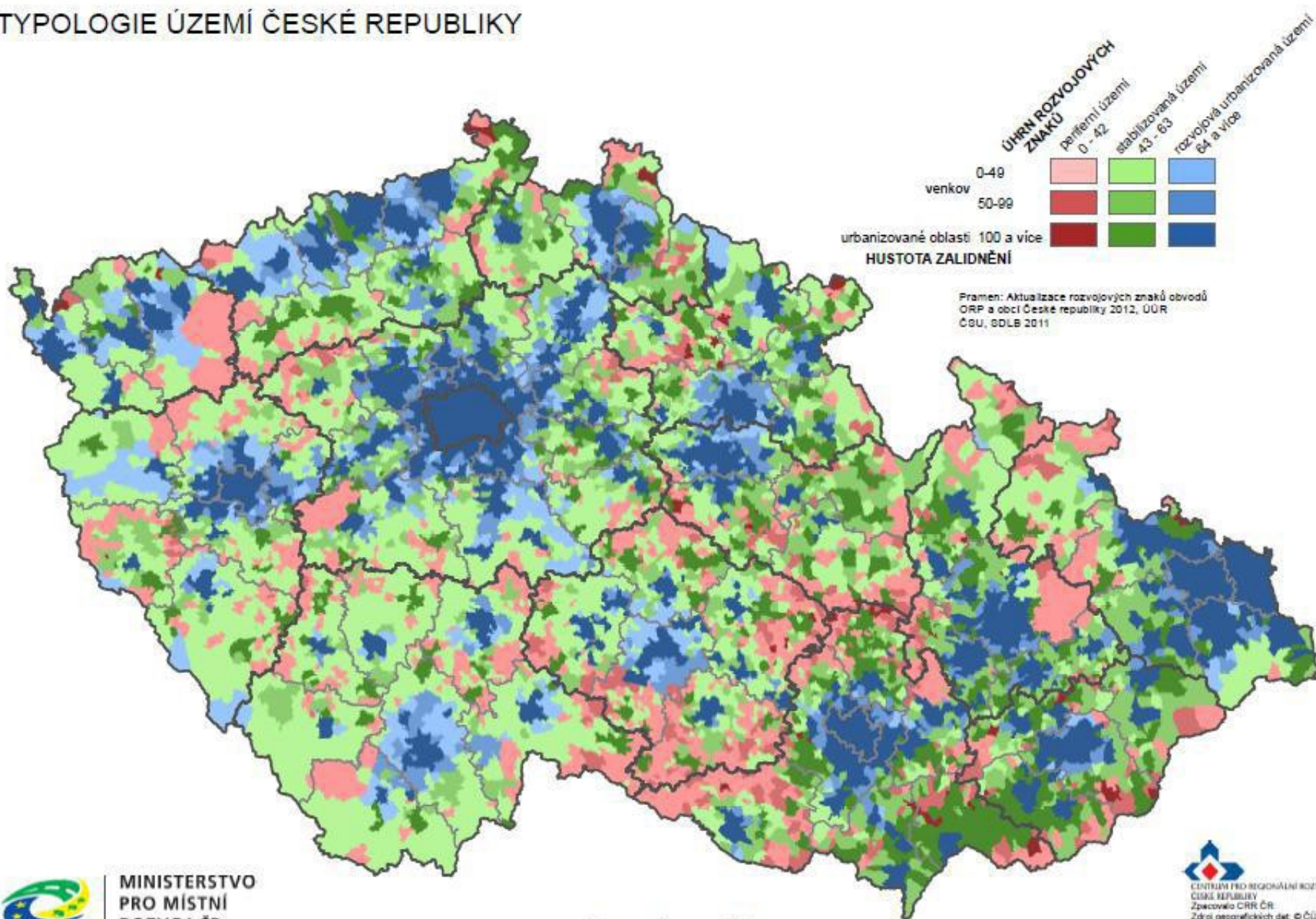
3. dynamika vývoje jednotky v určitém aktuálním období

- index vývoje počtu obyvatel v období 2001–2011
- přírůstek/úbytek míry registrované nezaměstnanosti v období 2001–2010
- index vývoje počtu podnikatelských subjektů v období 2001–2010
- počet dokončených bytů v období 2011–2011 na 100 obyvatel

Návrh vymezení pro PRV 2014–2020:

Venkovské obce do 3000 obyvatel, které leží ve stabilizovaném nebo Periferním území podle Strategie regionálního rozvoje ČR.

TIPOLOGIE ÚZEMÍ ČESKÉ REPUBLIKY



MINISTERSTVO
PRO MÍSTNÍ
ROZVOJ ČR

0 25 50 km



CENTRUM PRO REGIONÁLNÍ ROZVOJ
ČESKÉ REPUBLIKY
Zpracovatel CRR ČR
Zdroj geografických dat: © ČÚZK
© CRR ČR, prosinec 2012

Kvantitativní znaky venkova

Dále například je využíváno

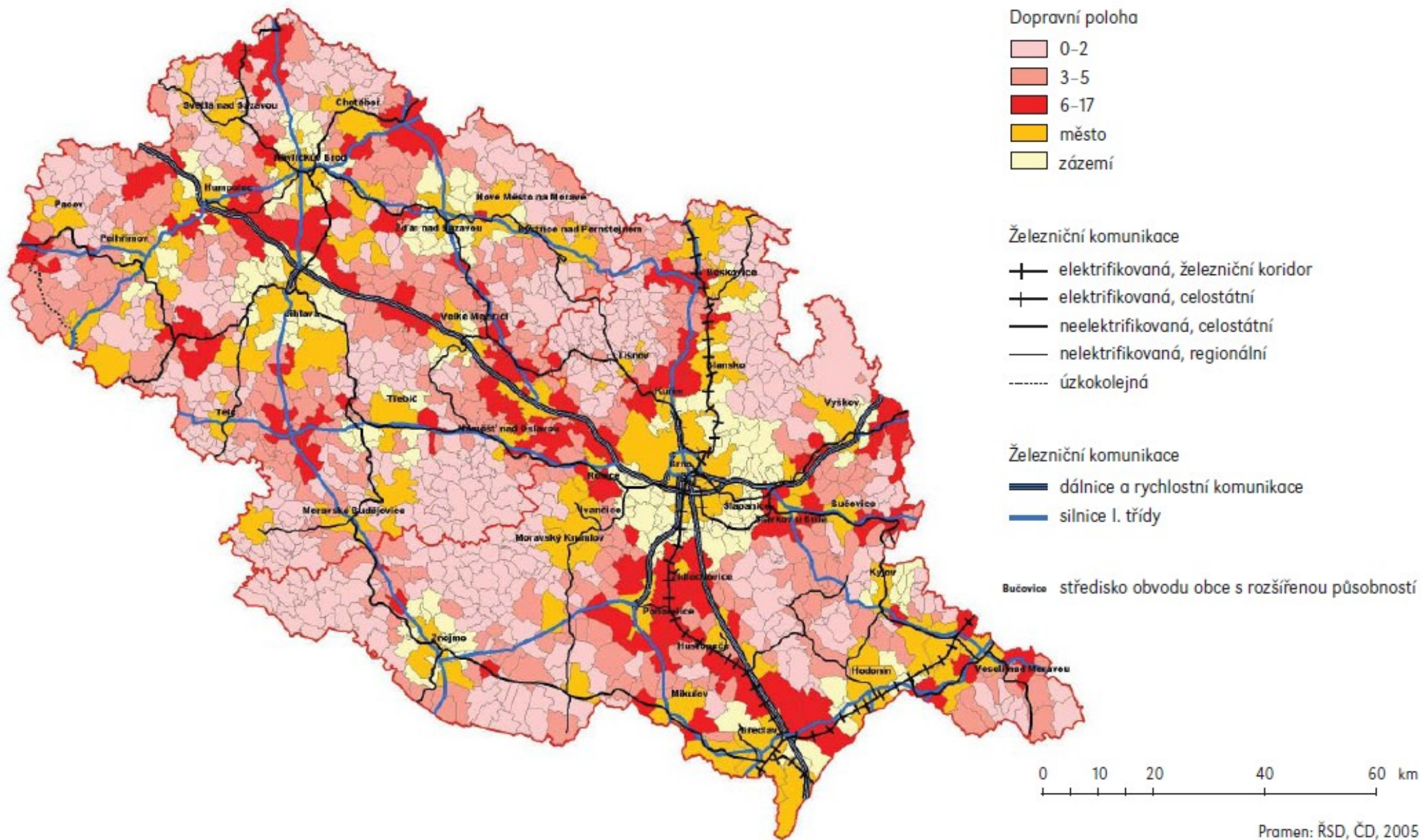
počet obyvatel na zastavěnou plochu/intravilán.

vymezování venkova na krajinných principech

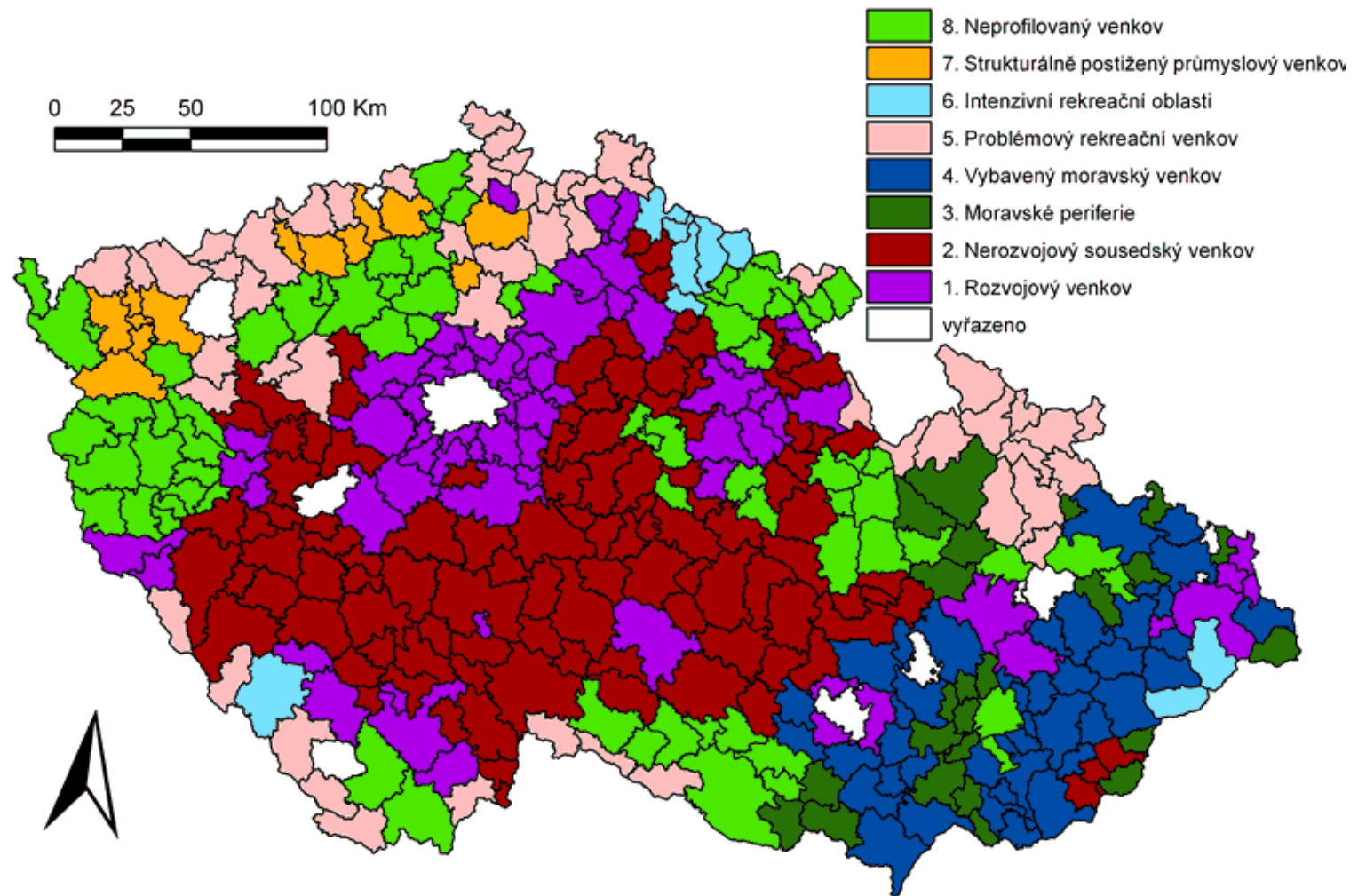
Velikostně-polohová diferenciacce: velikostní kategorie jsou diferencovány dle počtu obyvatel obce, polohová diferenciacce je založena na dopravní poloze obcí

Velikostní kategorie		Polohové kategorie	
1	0–199	A	Zázemí měst
2	200–499	B	Obce s velmi dobrou dopravní polohou
3	500–999	C	Obce s průměrnou dopravní polohou
4	1 000–1 999	D	Obce se špatnou dopravní polohou
5	2 000–2 999		

Polohová diferenciacie obcí regionu Jihovýchod



Kvantitativní
vymezení
podle
Perlína
(2010) –
kombinace
velikosti,
stability,
růstu a
lidského
potenciálu



Kvalitativní znaky venkova

urbanistické znaky – vysoký podíl rodinných domů, málo vyvinutá uliční síť s dominantním prostorem návsi jako společenského a kulturního centra sídla, rozvolněná zástavba, vysoký podíl zeleně v sídle;

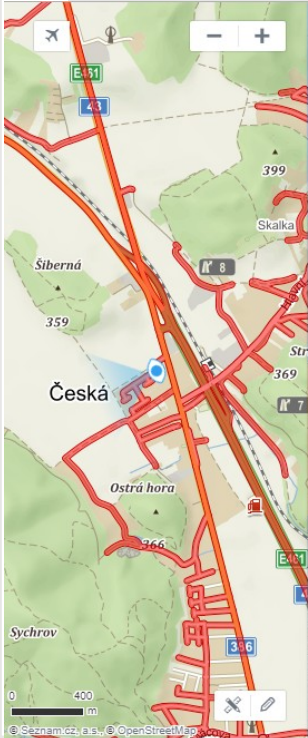
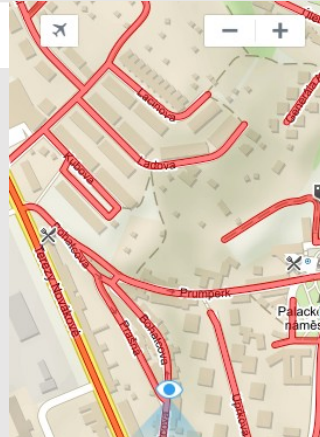
architektonické znaky – nízkopodlažní zástavba, absence nájemního bydlení, domy doplněny hospodářským zázemím (integrace obytné a dalších funkcí),

sociální znaky – užší sociální kontakty mezi obyvateli sídla, neformální sociální kontrola, participace, tradicionalismus, konzervatismus;

ekonomické znaky – vyšší podíl samozásobitelství, kutilství;

administrativní znaky – statut sídla





Kterou metodu by jste si zvolili vy ?

Proměny venkova

Venkov se od své tradiční podoby liší

OBLAST	TRADIČNÍ	SOUČASNÝ
P R O S T O R O V Ě	jasné vymezení města a venkova	ztráta ostrých hranic mezi městem a venkovem
	nízká hustota zalidnění, nižší intenzita zástavby	suburbanizace, urban sprawl
	tradiční architektonické znaky (nízká zástavba, zemědělská stavení)	ústup tradičních vesnických architektonických prvků (místo dvorku terasa, bazén)
	množství křížů, božích muk, svatých obrázků a kapliček	
	charakteristická krajina – mozaika polí, luk a lesů	

Funkce venkova

Změny pozorujeme také ve změně funkcí venkova

Venkovský prostor definují tři jeho základní funkce :

- a) produkční
- b) rezidenční
- c) rekreační (spotřební)

	1991		2001		2011	
	venkov	ČR	venkov	ČR	venkov	ČR
zemědělství, lesnictví a rybolov	28,5	11,6	11,1	4,5	6,4	2,6
stavebnictví a průmysl	41,4	44,9	42,3	38,6	37,3	30,9
služby	27,9	40,4	39,4	52,7	56,2	51,1
nezjištěno	2,2	3,1	7,2	4,2	0,1	13,8
míra ekonomické aktivity	66,8	66,6	59,4	61,3	47,2	48,7
počet vyjíždějících za prací	64,6	32,4	81,2	41,7	41,9*	40,6*

Funkce venkova

potřeba všechny tyto funkce rozvíjet rovnoměrně

koncept udržitelnosti?

dále je při tomto rozvoji důležité brát zřetel na specifika regionů (poloha, tradice, předpoklady pro cestovní ruch)

identita regionu?

význam funkcí se v průběhu času mění (ustupuje produkční funkce a bývá nahrazena zbylými dvěma)

dominantní zemědělská činnost mizí (nahrazována průmyslem a službami),

dále se také snižuje počet pracovních příležitostí na venkově

Produkční funkce

tradiční venkov je u nás charakterizován zemědělsko-výrobními funkcemi,
samozásobitelství

konzervatismus a řada dalších ekonomických, sociálních, urbanistických a architektonických znaků
rychle zaniká a v této kombinaci znaků se stává spíše výjimkou

snahy ze strany EU (SZP) i státu (MZe) o větší podporu venkova na úkor zemědělství
(snaha však bez efektu)

klíčová diverzifikace ekonomických činností,
možnosti lokalizace pro řadu odvětví

Produkční funkce

oblast	tradiční	současný
zemědělství	většina obyvatel venkovských obcí pracuje v zemědělství, rodinná hospodářství	nízká zaměstnanost v zemědělství a lesnictví – možnosti ekologického zemědělství, venkovský a agroturismus
	vztah obyvatel k půdě a ke krajině	využití krajiny pro rekreaci
	pěstování zemědělských produktů převážně pro svoji potřebu, chov domácích zvířat na dvorku domu	zahrady plní rekreační funkci
ekonomické vztahy	tradiční řemesla	drobní živnostníci a podnikatelé
	zaměstnanost v zemědělství	nedostatek pracovních míst

Funkce rekreační (spotřební)

přechod z centrálně plánované ekonomiky na ekonomiku tržní

=>nárůstu rekreační (spotřební/konzumní) funkce venkova

rozvoj venkovského cestovního ruchu brán dnes jako alternativní cesta rozvoje venkova
v současnosti označován, jedná se o udržitelnější formu turismu

v současnosti je pro řadu obcí venkovský turistický ruch aktuální (i atraktivní) téma,

není však vhodný pro každou obec či lokalitu;

primární potenciál (přírodní či kulturní atraktivity)

sekundární potenciál (rozvinutá infrastruktura);

vyžaduje značné investice

Funkce rekreační (spotřební)

specifické typy venkovského cestovního ruchu :

agroturistika (nejčastěji zmiňovaná forma)

ekologická turistika

vinařská turistika

hipoturistika

gastroturistika zaměřená na místní (regionální) speciality

lovecká turistika (lov zvěře, rybolov)

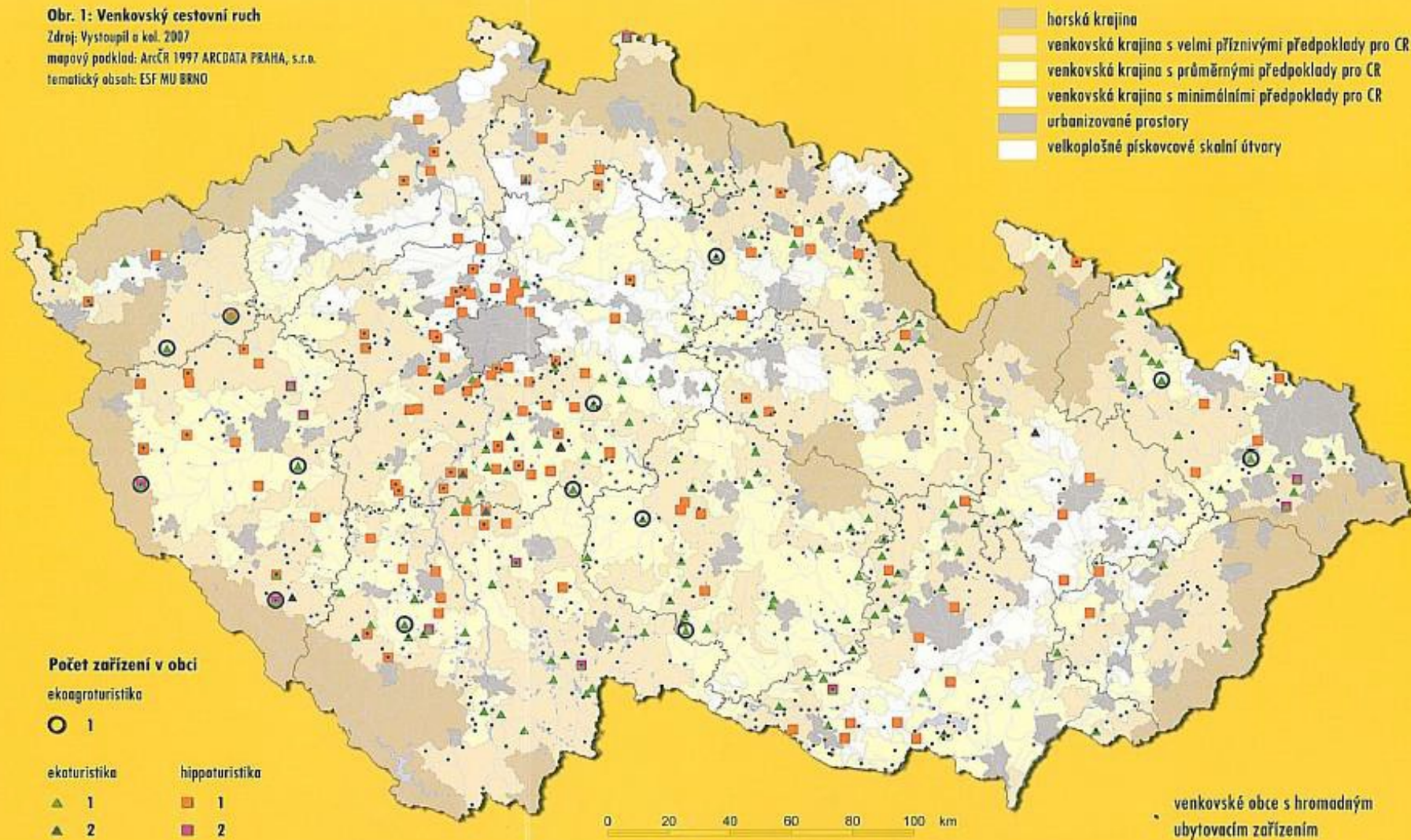
pořádání a organizace různých tradic, slavností

Obr. 1: Venkovský cestovní ruch

Zdroj: Vystoupil a kol. 2007

mapový podklad: ArcČR 1997 ARCDATA PRAHA, s.r.o.

tematický obsah: ESF MU BRNO



Funkce rekreační (spotřební)

oblast	tradiční	současný
služby a vybavenost	nízká náročnost na kvalitu služeb, komunikací a vybavenosti, neexistence kanalizace, ČOV	rozvoj dopravy, telekomunikací (internet), budování kanalizace, plynofikace, ČOV
	produkce odpadu zlikvidována spalováním	svoz odpadu
	nízká intenzita hromadné dopravy	nízká intenzita hromadné dopravy (pokud není v IDS), využití osobních automobilů

Funkce rezidenční

jedna z nejvýznamnějších funkcí venkova,

její význam je hlavně posilován v současnosti velice aktuálními procesy suburbanizace celkově se změnami sídelního systému

I přestože venkovské obce nemají dostatečně zajištěnou úroveň služeb a počet pracovních míst klesá, jsou dnes díky zvýšené mobilitě atraktivní místa pro život.

klidné bydlení, příjemné prostředí venkova, kvalitnější životní prostředí apod.

Funkce rezidenční

podmínky pro rozvoj bydlení (dostatečná technická infrastruktura) :

důležité je vymezení vhodných ploch v územním plánu obce;

přípravenost obce na nárůst počtu obyvatel;

technická infrastruktura (kanalizace, ČOV, plynofikace, vodovody, elektrifikace a pokrytí signálem – mobilní telefony, internet)

kvalita bytového fondu :

intenzita bytové zástavby se liší v závislosti na poloze obce,

dopravní dostupnosti vůči větším centrům;

výstavba by měla reflektovat tradiční typ zástavby, organické sepětí s krajinou, jejím specifickým rázem a kulturními památkami

problém 90. let minulého století – globalizace vesnice – vznik urbanistických celků s univerzálním rázem



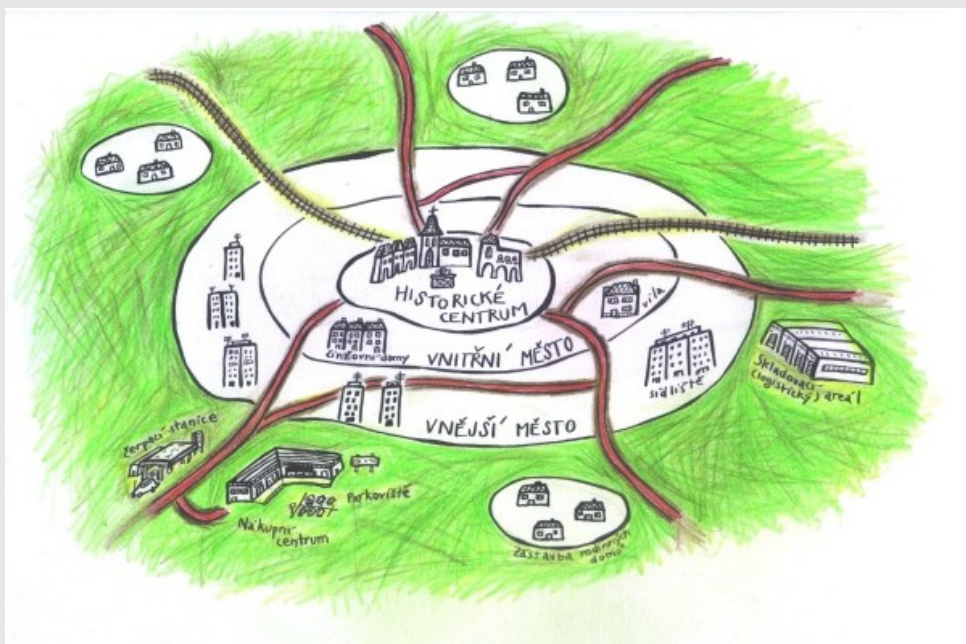
Rezidenční suburbanizace

Komerční suburbanizace

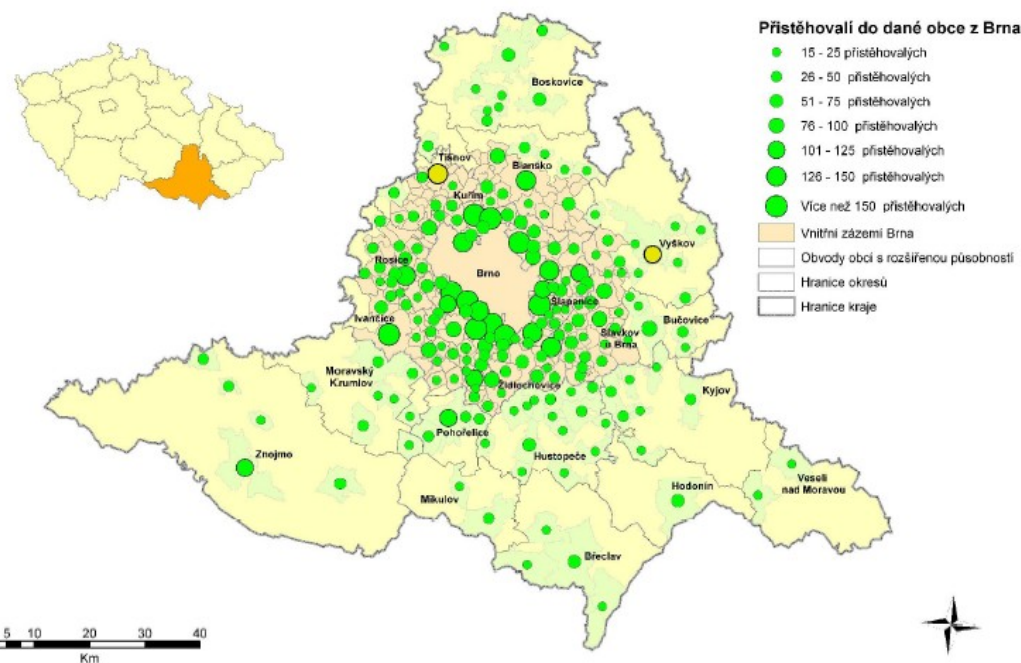


Suburbanizace?

Město nebo venkov?



Vystěhovalí z Brna do obcí Jihomoravského kraje v období 2001 - 2004



Suburbanizace?

Dříve:

Zázemí – blízké okolí města - zásobovalo městské obyvatelstvo zemědělskými produkty a náleželo pod správu většího centra

Dnes:

Původní závislost města na zázemí se postupně obrátila a typickým rysem aglomerovaných obcí je v současnosti vysoký podíl dojíždějících za prací, službami i zábavou do jádrových měst

Z řady původně venkovských obcí v zázemí měst se pod vlivem suburbanizace stávají obce příměstské s městským způsobem života

Především mladé rodiny s dětmi s vyšším vzděláním -> vznikají specifické nároky na vybavenost obce (kapacity mateřských a základních škol, hřiště apod.)

Starousedlíci spíše lidé starší s nižším vzděláním.

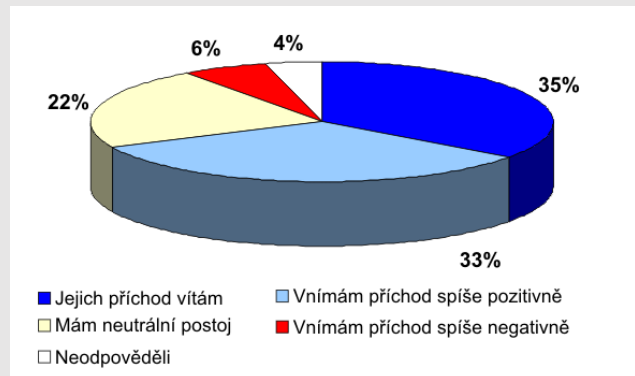
-> nastávají rozdíly v ekonomickém statusu novo a starousedlíků i k sociální polarizaci

Suburbanizace v ČR – hlavní rysy

- Nevznikají zcela nová izolovaná sídla vzniklá suburbanizací na "zelené louce,, (rozdíl oproti USA)
výjimky např Zlatá u Prahy (viz foto- žádnou sociální infrastruktura ani služby)
- Komerční suburbanizace zejména ve výhodně lokalizovaných místech podél hlavních dopravních tahů
- Typické funkce města, se od počátku 90. let stěhují z měst do jejich zázemí (logistické areály, hypermarkety a další obchody, částečně i výroba a zábava)

Vznik subcenter

- Zábor zemědělské půdy



Výsledky odpovědí na otázku: "Jak hodnotíte příchod nových obyvatel z pozice starosty?" (N=156 obcí v zázemí Prahy, 2004).



17. října 2007




Suburbanizace: výsledek

Paradoxem je, že lidé se stěhují na venkov, který v podstatě venkovem není, pobývají zde většinou jen přes noc, navíc přinášejí městský způsob života, kterým se od místních starousedlíků také odlišují.

Často se ohradí vysokým plotem, za kterým venkov ani nevidí.

Většina aktivit novousedlíků zůstává orientována do jádrového města.

Vznikají tak větší nároky na dopravní infrastrukturu a obslužnost, zvyšuje se intenzita dopravy.

		SUBURBANIZÉR 	CÍLOVÁ OBEC 	MĚSTSKÝ REGION 
FYZICKÉ (A FUNKČNÍ) PROSTŘEDÍ	+	Lepší životní prostředí Rodinný domek za městem Prestiž spojená s vlastnictvím domu	Zlepšení technické infrastruktury (inženýrské sítě, dopravní komunikace) Vyšší příjmy obce	
	-	Více času v dopravě (nutnost použití auta, špatná obslužnost hromadnou dopravou) Špatná občanská vybavenost	Narušení urbanistické struktury, architektonického rázu (např. uniformní nebo eklektická architektura) Nedostatek veřejného prostoru Náklady na údržbu inženýrských sítí a komunikací Nedostatečná kapacita technické infrastruktury (např. čistírna, rozvodna) a občanské vybavenosti (např. školy, školky)	Prostorové rozpinání a rozvolňování městského regionu Energetická a materiální náročnost na budování technické infrastruktury Změny ve využití krajiny (méně ploch pro zemědělské a rekreační využití) Narušení rázu venkovské krajiny Nárůst individuální automobilové dopravy (dopravní zácpy)
SOCIÁLNÍ PROSTŘEDÍ	+	Život v lokalitě obývané sociálně silnějšími skupinami Větší bezpečí	Příchod mladších, vzdělanějších a bohatších obyvatel Zvýšená politická participace Populační růst obce	
	-	Izolovanost některých skupin (zelené vdovy, teenageři)	Riziko konfliktů mezi původními a novými rezidenty (odlišný sociální status a životní styl) Nepřihlašování trvalého bydliště nových rezidentů v obci V nových suburbích chybí místa k setkávání (veřejné prostory, hospody apod.)	Pokles sociálního statusu ve zdrojových lokalitách (sídlíště, vnitřní město)