




OSOBNOST UČITELE MŠ

1. Co je to profese učitele MŠ
 2. Historický pohled na vývoj profese
 3. Realita profese učitele MŠ
 4. Kompetence – klíčové, profesní
 5. Stávání se učitelem
 6. Kompetence k růstu (reflexe, sebereflexe)
- 



1. Charakteristika profese

Jádrem profesionality je vědecké fundování činností, které „je odborníky v dané oblasti sdíleno a rozvíjeno a dovoluje provádět nad těmito činnostmi reflexi, což znamená podrobovat je kritickému zkoumání a vyvozovat závěry pro vyšší kvality jednání.“

Helus, 2008



Charakteristické znaky:

- ▶ Vysoká míra profesní autonomie v rozhodování spojená s odpovědností za výkon profese.
- ▶ Smysl pro službu veřejnosti, celoživotní angažovanost spojená s potřebou celoživotního profesního rozvoje a systematického vzdělávání.
- ▶ Soubor profesních, expertních znalostí a dovedností, které se výrazně odlišují od laika (**kompetence**).
- ▶ Učitel – profesionál je schopen systematické reflexe, **sebereflexe** a zdokonalování vlastní činnosti.

Profesiogram učitele mateřské školy

Činnosti přípravné

Sebevzdělávací

Administrativní

Plánovací a projektovací

Evaluační

Participace na správě školy

Činnosti realizační

Přímá pedagogická činnost
podle předem připraveného
programu

Profesionální péče o dítě

Dohlížení

Zajišťování bezpečnosti a
ochrany zdraví

Poradenská, metodická,
konzultační a organizační

Profesní role učitele

Socializační a kultivační

Učitel zosobňuje model hodnot naší společnosti

Angažovaná osobnost

Učitel má společenský závazek, který je spojován s jeho vystupováním na veřejnosti

Diagnostická a evaluační

Učitel diagnostikuje potřeby, zájmy, zvláštnosti

Projektant

Učitel na základě diagnostiky plánuje diferencované vzdělávání

Facilitátor


Učitel je průvodcem, vytváří optimální podmínky pro spontánní i řízené učení

Konzultant

Učitel dokáže artikulovat cíle a postupy, které využívá pro rozvoj dětí, naslouchá a komunikuje s odborníky

Administrátor


Učitel vede povinnou dokumentaci (formálně i obsahově)



2. Historický pohled na vývoj profese

Učitel mateřské školy se jako oficiální označení zavedlo až v roce 1934 výnosem ministerstva školství a národní osvěty. Do té doby bylo, od první poloviny 19. století, používáno označení pěstounka.

- ▶ 1832 opatrovna „Na Hrádku“ - středisko přípravy budoucích pěstounek



Říšský (Hasnerův) zákon (1869) - přináší pravidla pro vznik a fungování předškolních zařízení a poprvé uznává profesní kvalifikaci pěstounek a vymezuje povinnost jejich odborného vzdělání.

Současně přináší tzv. učitelský celibát (zrušen byl až v roce 1919).

- Ústav ku vzdělávání pěstounek
 - Praha 1872, Brno 1875, Ostrava, 1921
 - do roku 1918 jednoleté kurzy



První polovina 20. století

- Vysokoškolské kurzy (1927 Praha a Brno; 1928 Plzeň)
- sborník *Mateřská škola* (Chlup, O. et al., 1928)
- sborník *Nová mateřská škola* (Chlup, O., & Rathaus, L. et al., 1928)
- Soukromá Škola vysokých studií pedagogických (1932) – dvouleté kurzy
- Studovna učitelek mateřských škol hl. města Prahy (1933)



Poválečné období



- 1948 vysokoškolská příprava učitelek mateřských škol: *Kandidáti učitelství škol mateřských, obecných a měšťanských, jakož i škol pro mládež vyžadující zvláštní péče nabývají theoretického a praktického vzdělání ve vědách pedagogických, jakož i v jiných oborech na pedagogických fakultách (vládní nařízení ze dne 27. srpna 1946);*
- 1950 pedagogická gymnázia (4letá studia);
- 1958 pedagogické školy (3letá studia);
- 1960 pedagogické školy (4letá studia).



3. Realita profese učitele MŠ

KVALIFIKACE

- Zákon č. 563/2004 Sb. o pedagogických pracovnících

KVALITA (profesionalita)

- Modely kompetencí (např. Syslová, 2013; Vašutová, 2001)
- Požadavky vyplývající z RVP PV



Současné požadavky na přípravné vzdělávání v České republice

„Vzhledem k potřebě zvládat širší spektrum odborných, speciálně pedagogických i sociálních znalostí a dovedností pedagogů v předškolním vzdělávání zajistit jejich vysokoškolské vzdělávání.“

Bílá kniha, 2001, s. 46



ZÁKONNÉ NORMY

- Zákon č. 563/2004 Sb. O pedagogických pracovnících
- Rámcový vzdělávací program předškolního vzdělávání (2004)
- Vyhláška č. 263/2007 Sb., kterou se stanoví pracovní řád pro zaměstnance škol a školských zařízení zřízených MŠMT, krajem, obcí nebo dobrovolným svazkem obcí
- Vyhláška č. 317/2005 Sb. o dalším vzdělávání pedagogických pracovníků, akreditační komisi a kariérním systému pedagogických pracovníků



MATEŘSKÁ ŠKOLA



- Školní vzdělávací program
 - zásady pro realizaci TVP
- Pracovní náplň
- Směrnice – platový předpis
- Kompetenční model



PRACOVNÍ DOBA a PRACOVNÍ NÁPLŇ

31 hodin - přímá práce u dětí

9 hodin – nepřímá práce:

- Plánování
- Příprava pomůcek
- Vedení dokumentace (TK, záznamy o dětech, hodnocení...)
- Další vzdělávání, samostudium
- Účast na ped. a provoz. radách
- Organizační záležitosti třídy – výzdoba, spolupráce s kolegyni...
- Spolupráce s rodiči – schůzky, hovorové hodiny....
- Specifické úkoly – vyplývají z náplně práce (BOZP, Inventarizace, knihovna, výzdoba školy....)



4. Kompetence

➤ Klíčové (k učení, komunikativní, k řešení problémů, sociální a osobnostní, občanské a činnostní)

+

➤ Profesní ????????

= celoživotní učení (vzdělávání)



Klíčové kompetence

= jedinečná schopnost člověka úspěšně jednat a dále rozvíjet svůj potenciál na základě integrovaného souboru vlastních zdrojů, a to v konkrétním kontextu různých úkolů a životních situací

(Veteška, Tureckiová, 2008)





Profesní kompetence

= komplexní způsobilosti k úspěšnému vykonávání profese, která zahrnuje znalosti, dovednosti, postoje, hodnoty a osobnostní charakteristiky

(Spilková, 1996)





DŘÍVE:

Úkolem učitelky bylo zprostředkovat dětem to, co pro ně bylo detailně naplánováno „shora“.
Učitelka se dostává do role vykonavatele shora daných předpisů, norem, vzdělávacích obsahů.

(11 metodik)

NYNÍ:

Učitelka se dostává do role „tvůrce“. Je tvůrcem nejen na úrovni třídy, ale i na úrovni celé školy. Ruku v ruce s takovou příležitostí jde samozřejmě i vysoká míra odpovědnosti každého z učitelů. Cílem vzdělávání nejsou primárně vědomosti (učivo), ale kompetence dětí. Má-li vést učitelka děti k osvojování si kompetencí, pak musí „ustoupit do pozadí“ a přenechat maximum aktivity dětem. Dostává se tak do role konzultanta, partnera, průvodce dítěte v jeho učení.

Povinnosti učitele (RVP PV)

- **analyzuje** věkové a individuální **potřeby dětí** a v rozsahu těchto potřeb zajišťuje **profesionální péči** o děti, jejich výchovu i vzdělávání;
- **realizuje** individuální i skupinové vzdělávací činnosti směřující cílevědomě k rozvoji dětí, rozšiřování jejich kompetencí (schopností, dovedností, poznatků, postojů);
- samostatně **projektuje** výchovné a vzdělávací činnosti, provádí je, hledá vhodné strategie a metody pro individualizované vzdělávání dětí;
- využívá oborové metodiky a uplatňuje didaktické prvky odpovídající věku a individualitě dětí;
- projektuje (plánuje) a provádí individuální výchovně vzdělávací činnosti s dětmi se speciálními vzdělávacími potřebami;
- **provádí evaluační činnosti** – sleduje a posuzuje účinnost vzdělávacího programu, kontroluje a hodnotí výsledky své práce, monitoruje, kontroluje a hodnotí podmínky vzdělávání;
- **provádí pedagogickou diagnostiku**, sleduje a hodnotí individuální pokroky dětí v jejich rozvoji a učení, výsledky evaluace samostatně uplatňuje v projektování (plánování) i v procesu vzdělávání;
- odborně vede další zaměstnance mateřské školy, kteří se podílejí na péči, výchově a vzdělávání dětí s příznanými podpůrnými opatřeními;
- **provádí poradenské činnosti** pro rodiče ve věcech výchovy a vzdělávání jejich dětí v rozsahu odpovídajícím pedagogickým kompetencím učitele a možnostem mateřské školy;
- **analyzuje vlastní vzdělávací potřeby** a naplňuje je sebevzdělávacími činnostmi;
- eviduje názory, přání a potřeby partnerů ve vzdělávání (rodičů, spolupracovníků, základní školy, obce) a na získané podněty reaguje.

RVP PV

Učitel má vést vzdělávání tak, aby:

- se děti cítily v pohodě (po stránce fyzické, psychické i sociální);
- se děti rozvíjely v souladu se svými schopnostmi a možnostmi a současně byl podněcován jejich individuální rozvoj;
- děti měly dostatek podnětů k učení a radost z něho;
- bylo posilováno sebevědomí dětí a jejich důvěra ve vlastní schopnosti;
- děti měly možnost vytvářet a rozvíjet vzájemné vztahy a cítit se ve skupině bezpečně;
- byl dostatečně podporován a stimulován rozvoj jejich řeči a jazyka;
- se děti seznamovaly se vším, co je pro jejich život a každodenní činnosti důležité;
- děti mohly pochopit, že mohou prostřednictvím vlastních aktivit ovlivňovat své okolí;
- děti obdržely speciální podporu a pomoc, pokud ji dlouhodobě či aktuálně potřebují.




RVP PV

Ve vztahu k rodičům učitel:

- usiluje o vytváření partnerských vztahů mezi školou a rodiči;
- umožňuje rodičům přístup za svým dítětem do třídy a účastnit se jeho činností;
- umožňuje rodičům účastnit se na tvorbě programu školy i na jeho hodnocení;
- umožňuje rodičům aktivně se podílet na adaptačním procesu;
- vede s rodiči dítěte průběžný dialog o dítěti, jeho prospívání, rozvoji a učení (pravidelná individuální konzultační činnost, práce s portfoliem dítěte, aj.).



Modely kompetencí

- Profesní kompetence (Vašutová, 2001)
 - Kompetentní učitel pro 21. století
 - Rámec profesních kvalit učitele MŠ
- 

Nástroj Rámec profesních kvalit učitele MŠ

Vznik nástroje:

- ▶ modifikace nástroje Rámec profesních kvalit učitele určeného učitelům základních a středních škol. Ten byl vypracován v rámci národního projektu MŠMT Cesta ke kvalitě, jehož cílem bylo vytvořit podpůrné materiály pro autoevaluaci škol. Východiskem tvorby nástroje Rámec profesních kvalit učitele byl ***Podkladový materiál pro tvorbu standardu kvality profese učitele.***



Rámec profesních kvalit učitele MŠ

Nástroj

- ▶ je komplexně pojatý a určený především pro dlouhodobé sebehodnocení (učitelem) a hodnocení kvality učitele (ředitelem),
- ▶ charakterizuje vynikajícího učitele, ke kterému se má směřovat,
- ▶ vychází z profesních činností, které učitel vykonává a ve kterých se projevují jeho kvality.



Rámec profesních kvalit učitele MŠ

Profesní činnosti:

- Plánování vzdělávání
- Prostředí pro učení
- Procesy učení
- Hodnocení práce dětí
- Reflexe vzdělávání
- Rozvoj školy a spolupráce s kolegy
- Spolupráce s rodiči a širší veřejností
- Profesní rozvoj učitele

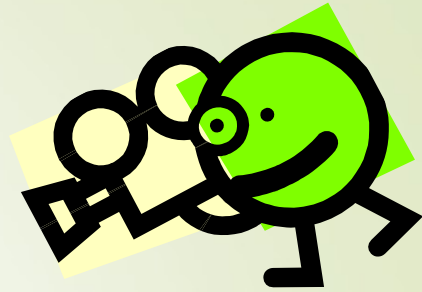


Rámec profesních kvalit učitele MŠ

Munipress <https://munispace.muni.cz/book?id=551>

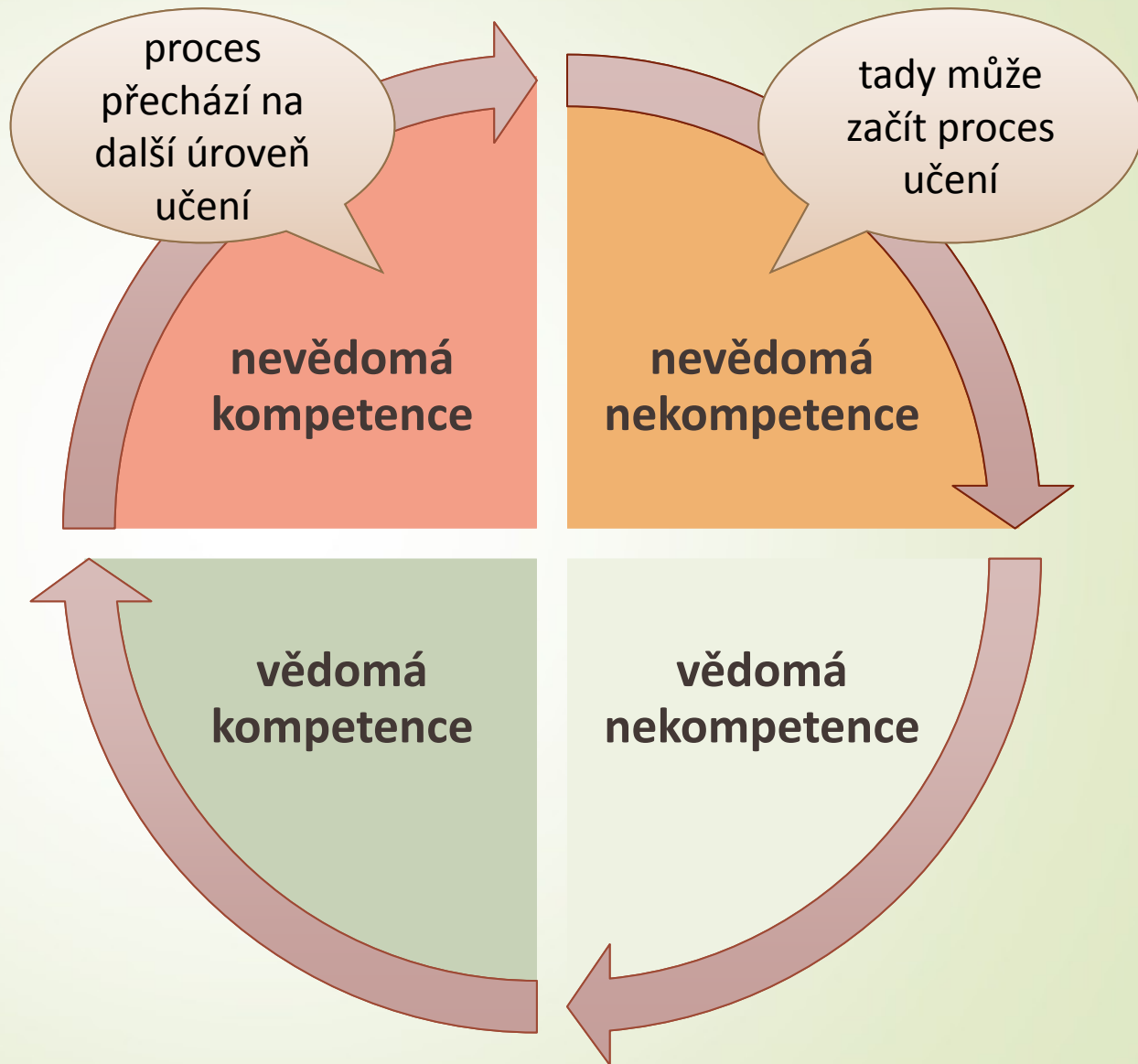


4. Stávání se učitelem (student jako „učící se“)



Proces učení se – rozvoj kompetencí

- ◆ **nevědomá nekompetence** = nízká úroveň provádění, žádná diferenciacce nebo porozumění
- ◆ **vědomá nekompetence** = nízká úroveň provádění, rozpoznání (uvědomování si) nedostatků, klopýtnutí nebo slabých stránek
- ◆ **vědomá kompetence** = zlepšená úroveň provádění, vědomé, řízené chování, často vydařené, vyžadující úsilí
- ◆ **nevědomá kompetence** = vysoká úroveň provádění, přirozené, integrované, automatické chování, nevyžadující úsilí

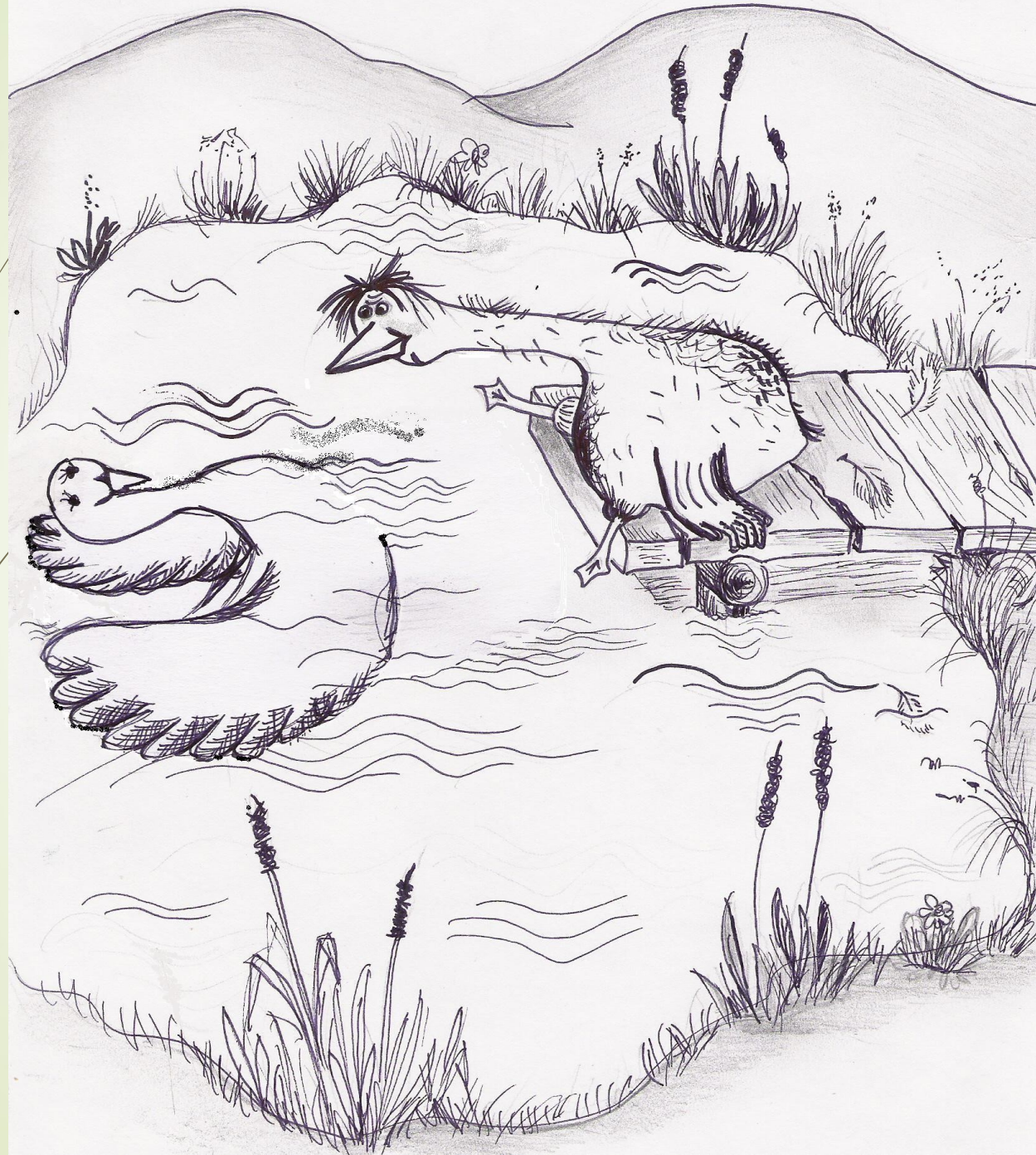




6. Kompetence k růstu - sebereflexe

- ▶ Sebereflexe dává možnost podívat se na sebe vlastníma očima s vědomím všech problémů a vlivů, které vnější pozorovatel nemusí ani postihnout.
- ▶ Sebereflexe umožňuje ujasnit si vlastní postupy ve vztahu k výsledkům vzdělávání, uvědomovat si svoje specifika = to vše s vědomím možností v řešení problémových oblastí, ale také posunů ve vlastní práci.

Sebereflexe by neměla ustrnout v sebeobhajování zjištěného stavu, ale měla by vždy ukazovat cestu řešení problémů.





Sebereflexe

- Neuvědomělá (spontánní)
 - Záměrná
- 




Fáze sebereflexe



- 1. fáze – **startovací**: vychází ze zájmu učitele či jeho motivace k reflexi vlastní práce.
- 2. fáze – **shromažďovací**: zaměření na detaily své práce, posouzení její efektivity.
- 3. fáze – **interpretační**: v této fázi jde o vyvození závěrů ze zjištěných informací.
- 4. fáze – **projektovací**: plánování další pedagogické činnosti na základě výsledků sebereflexe.



Význam sebereflexe

- zabraňuje ve stereotypnosti práce
 - umožňuje učitelům ověřovat nové metody
 - naučit se předvídat možné důsledky
 - přispívá k neformálnímu a systematickému sebevzdělávání
 - stimuluje profesní růst učitele
- 

When a flower doesn't
bloom, you fix the environment
in which it grows, not the flower.

Alexander Den Heijer






Co ovlivňuje úroveň sebereflexe

- ochota jedince zabývat se sám sebou
- ochota a připravenost ke korekci vlastních postojů
- osvojení si sebereflektivních technik
- charakter sebepojetí
- úroveň ideálního „já“
- dostatečné množství a charakter podnětů k sebereflexi



NÁSTROJE:

- Sebereflektivní deník
 - Sebereflektivní rozhovor
 - Videonahrávky
 - Evaluační dotazník (formulář)
- 



Dokladové/studentenské/profesní portfolio

Co by mělo obsahovat a jak by měli studenti pracovat s portfoliem, aby se rozvíjela kompetence k růstu?

