



EMA DESTINNOVÁ

(1878 - 1930)

- Světoznámá česká operní pěvkyně, spisovatelka, překladatelka, okultistka a národní hrdinka
- Známá jako: **Emmy Destinn**

HISTORICKÝ KONTEXT

- 1879, R-U
- konec 19. st. rozkvět české kultury, kvalitní školství a vědecké instituce (Česká akademie věd a umění - 1891)
- Ottův slovník naučný (1888-1909)
- císař Vilém II.
- 28. 6. 1914 atentát
- 28. 7. 1914 počátek první světové války (E. vlastenecky pomáhala, mafie)
- 1916 odplouvá z USA do R-U (internována)
- 11. 11. 1918 kapitulace Německa, konec první světové války
- vznik ČSR, zvolení T. G. Masaryka

ŽIVOTOPIS V DATECH

- **1878:** Praha; vlastním jménem Emilie Věnceslava Pavlína Kittlová, Milešov u Příbrami
- 1891: prof. Ferdinand Lachner



1844-1911



1886



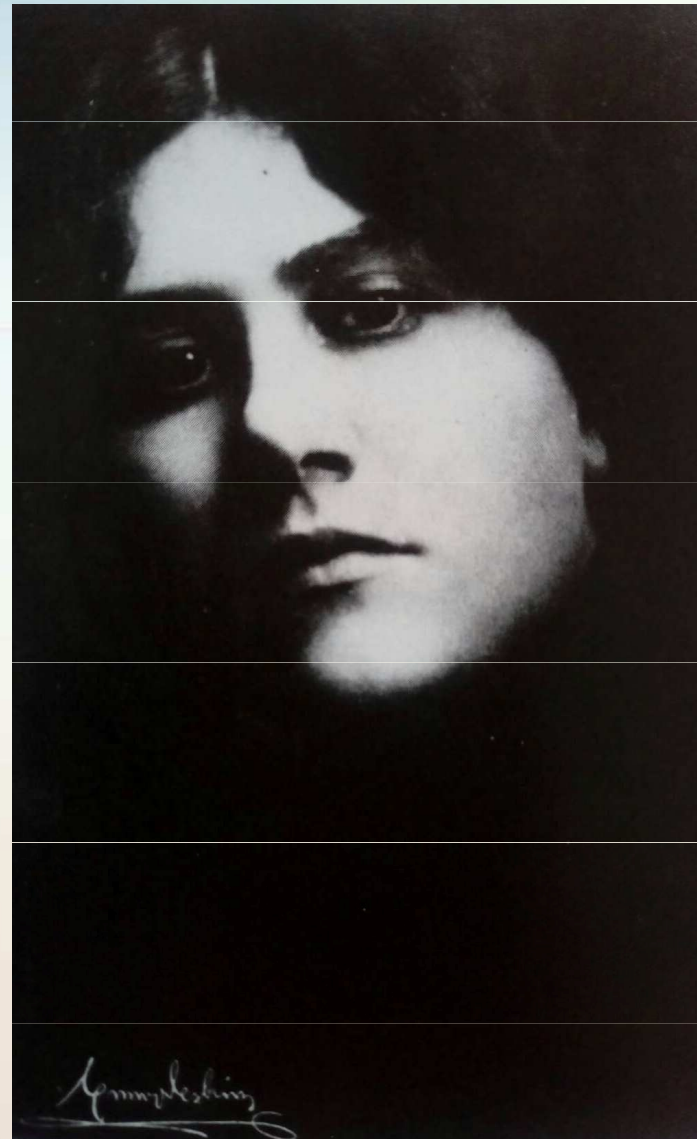
14 let, Jindřiška Šrutová

- 1892: manželé **Marie Loewe-Destinn** a **Thomas Loewe**
- 1893: dramatická škola ND, **Otýlie Sklenářová-Malá**





Doba studií



19 let, Jindřich Vodílek

Pěvecká kariéra

- 1897: odmítnuta ND; angažována k Drážďanské Dvorní opeře, zemřela jí matka
- 1898: odmítnuta v Theater des Westens; přijata do Dvorní opery v Berlíně
- **Korespondence Thomas Loewe:** *Sie sind doch ein claßisches Mädchen. Hören Sie nur einmal. Meine Frau hatte eine ganze Saison i Pest hinter sich, - gefeiert, bejubelt.- Und als sie an´s Hoftheater kam, mußte sie 3 Monate auf ihr Debut warten. [...] Hoftheater ist Hoftheater!*

- **19. 7. 1898:** divadelní debut v Berlíně: Santuzza v Mascagniho *Sedláku kavalíru*; pseudonym Ema Destinová
- **Artuš Rektorys** o této epizodě (s. 98) ve své knize zveřejnil následující vyjádření Emy Destinové: *Nikdy nezapomenu, co vše pro mne v tom směru učinila. Milovala mne s chotěm svým jako svoji dcerušku. Jiného učitele neb učitelky zpěvu jsem vlastně neměla. Jí děkuji za všechno, a proto jsem přijala i jméno její Destinová za své jméno umělecké.*



- 1898: následovala řada dalších rolí; stává se primadonou dvorní opery v Berlíně (10 let, 50 rolí)



Srpen 1898 role Alžběty ve W. op.

- 1898: císař Vilém II. 1. dramatický soprán Hoftheater
- 1900: poprvé zpívá veřejně v Praze; začíná psát román *Doktor Casanova*
- 1900: ve Švandově divadle se hraje její drama *Nadarmo*
- 1901: první pohostinské hry v Národním divadle



Bizetova Carmen, 1901

- 1901: slavná Senta v **Bayreuthu**; hostování ve Frankfurtu
- 1902: hostování v Curychu
- 1903: *Prodaná nevěsta* v Berlíně, diriguje **R. Strauss**



Senta ve W. op. B. H., 23 let

- 2. 5. 1904: debutovala v **Covent Garden** v roli Donny Anny v D. Giovanni
- 19. 5. 1904: zpívá poprvé s **E. Carusem** v Covent Garden v Londýně (150 v., 17 rolí)
- 1905: seznamuje se s Puccinim
- 1906: slavné představení Salome **R. Strausse** (Berlín)



- 1908: **vrchol** pohostinských vystoupení v **ND** - 9 rolí Milada, Mařenka, Carmen, Aida a další (jmenována čestnou členkou); jmenována pruskou dvorní komorní pěvkyní; zpívá v **Metropolitní opeře v NY** (16. 11)
- 1909: Prodaná nevěsta v NY, diriguje G. Mahler
- 10. 12. 1910: **Puccini** *Děvče ze Zlatého západu*



1908



NY 1910 Puccini



1908 Carmen, pohostinské hry v ND

- 1911: korunovační slavnosti v Londýně; otec zemřel
- 1914: koupila zámek a panství Stráž nad Nežárkou
- 1914: 1. světová válka



Londýn, 1911

- 1915: služby Maffii při cestách do ciziny a domů
- 1916: podezření ze špionáže, zákaz dalších výjezdů
- 1917: je jí dovoleno zpívat ve vlasti (ND)
- 1918: zpívá poprvé v Plzni a **Brně**; vyhlášení samostatnosti a konec války
- 1919: první poválečné americké turné
- 1920: druhé americké turné; Ve stínu modré růže
- 1921: poslední americké turné

- 1922: koncertní zájezd do Skandinávie
- 1923: sňatek s Josefem Halsbachem
- 1924: 4 poslední vystoupení v ND (přes 80 v., 16 rolí)
- 1925: zpívá v Jugoslávii
- 1926: velký koncert v Lucerně; **koncertní turné** Čechy a Morava
- 16. 10. 1928: zpívá naposledy v Londýně
- 1930: umírá v nemocnici v Českých Budějovicích (mrtvice)



Pedagogická činnost

- Dinh Gilly
- Ema Miřiovská
- za první světové začala učit více
- 1925: žádost o místo profesorky na pražské konzervatoři
- 1929: soukromá pěvecká škola v pražských Vysočanech
- Jarmila Novotná

Hodiny zpěvu ze zápisníků Emy Destinové (1929-1930)

- žačkou E. Destinové byla slečna **Eva Mandelíková**: *Čímž kariéra této málo nadějně „pěfkině“ skončena jest.*
- pěveckým školením prošel i **František Vlček**: *Čímž kariéra (aspoň u mne) tohoto pána ukončena bude, neb nemá, bohužel, žádný sluch.*
- další žačkou sopranistka **Prexlerová**: *Což bylo dost málo za takové dření s osobou hysterickou a domýšlivou za to, co se nenaučila a nikdy nenaučí. Kdyby i anděl z nebe sestoupil, tuto osobu nic nenaučí neb je neschopná.*

Spisovatelka, dramatička, překladatelka

- Drama: Kroužek českých žen, U cíle, Dvojí hřích, Pod praporem umění, *Nadarmo, Rahel, Tůně*
- Básnické sbírky: *Květy sněhu, Der Galante Abbé* (zhudebnil Leo Blech, Berlín 1907)
- Romány: *Dr. Casanova, Kněžna Libuše, Ve stínu modré růže*
- Překlady: *Radúz a Mahulena* (do němčiny), Libreto *Psohlavci* pro Karla Kovařovice

Božská Ema

- život a osud zachycen ve filmu **Božská Ema**, kde ji ztvárnila **Božidara Turzonovová**.
- televizní seriál **Zlá krev** (dle románů Vladimíra Neffa), hrála ji **Libuše Šafránková**

Na české bankovce (autor návrhu Oldřich Kulhánek)



Zdroje

- POSPÍŠIL, Miloslav. *Emá Destinnová: česká pěvecká legenda. 4., přeprac. a rozš. vyd.* Praha: brána, 2008.
- BAJEROVÁ, Marie: *O Emě Destinnové.* Praha 1979.
- REKTORYS, Artuš: *Emá Destinnová.* Praha 1936.
- Zuzana Kohoutová: *Pěvecká škola okruhu Marie Loewe-Destinn a její význam pro českou hudbu,* Brno, 2012.
- [Google.cz](https://www.google.cz)



Děkuji za pozornost!