

# SZC008 Teorie a metodika výchovy



- soubor specifických výchovných konceptů (teorií), jejichž znalost je součástí širších profesních kompetencí učitele.

---

HANA HORKÁ, KATEDRA PEDAGOGIKY, JS 2019

## Cíl předmětu:

osvojení si výchovných kompetencí pro práci ve školním i mimoškolním prostředí. zkušenost s metodami rozvoje osobnosti (oblast volní, mravní, estetická, sociální apod.).

---

### Výstupy:

Na konkrétních příkladech popsat praktické oblasti výchovy a provázat je s vybranými a vhodnými teoriemi s praktickými příklady.

Popsat výchovné působení v práci učitele, vymežit vztah výchovy, kázně, autority a moci.

Navrhnout postupy pro práci s autoritou a kázní ve výchově.

Vymežit **výchovné působení** třídního učitele, popsat spolupráci třídního učitele s dalšími aktéry.

výchovně-vzdělávacího procesu (zejména s rodiči žáků).

**Popsat a na konkrétních příkladech rozvést podstatu sociálního a osobnostního rozvoje.**

**Navrhnout aktivity a činnosti jak pracovat s tématem hodnot v procesu výchovy a vzdělávání.**

Orientovat se v nových inovativních edukativních přístupech a to i na základě představení vybraných koncepcí vzdělávání z oblasti alternativních škol a koncepcí.

# Sylabus

---

- 1) Výchova: vymezení a pojetí výchovy, výchova v práci učitele, výchova v kurikulu (RVP ZV, RVP GV, RVP SOV – zejména v průřezových tématech a klíčových kompetencích).
- 2) Teorie a metodika výchovy: vymezení teorie a metodiky, globální výchova ve vztahu k průřezovým tématům, příklad metodiky globální výchovy.
- 3) Autorita učitele, typy autority učitele, zdroje autority, autorita a moc ve školní třídě, moc učitele.
- 4) Kázeň ve školní třídě, vymezení kázně, proaktivní a reaktivní řízení třídy, pravidla třídy a práce s nimi, příklady nekázně a nespolupráce (rezistence) žáků a způsoby jejich řešení. Vtah rodiny a školy.
- 5) Agresivita a šikana ve školní třídě, kyberšikana. Vymezení šikany, fáze šikany, řešení šikany z pozice učitele a ve spolupráci s poradenskými pracovišti (školní poradenské pracoviště, PPP, SVP).

Uchazeč vypracuje úkol v rozsahu min. 3 s. a odevzdá do konce semestru vyučujícím.

## **Zadání úkolu:**

Popište výchovný problém ze školy a navrhnete způsob jeho řešení, včetně teoretického ukotvení.

**Ukončení předmětu:** zkouška

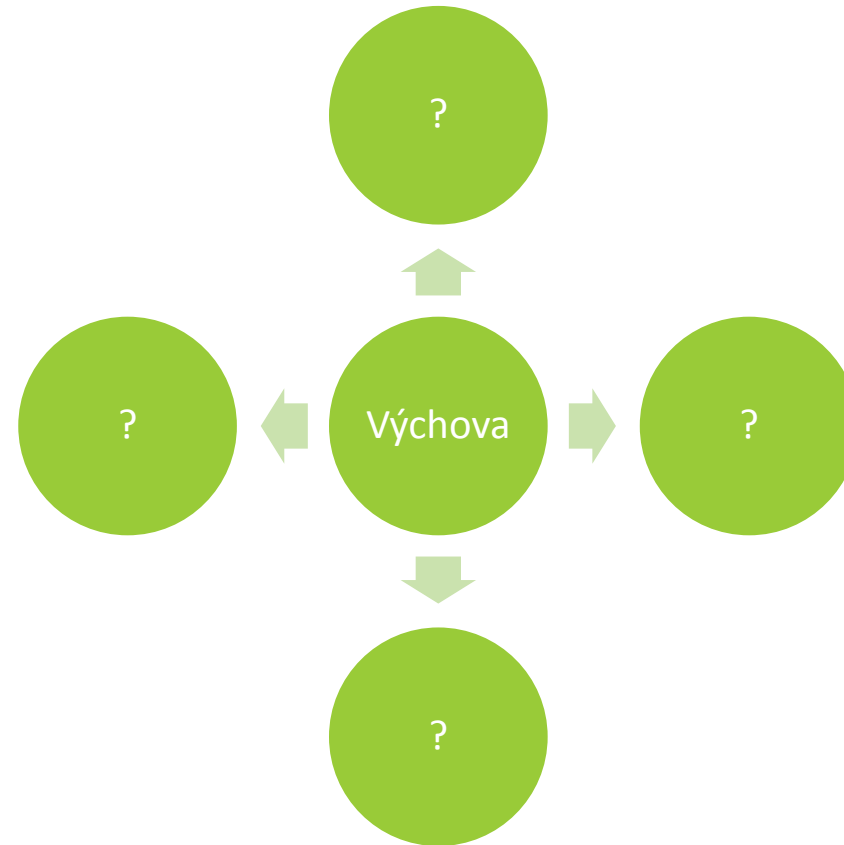
---

Co se Vám vybaví, když se řekne „dnešní základní škola“?

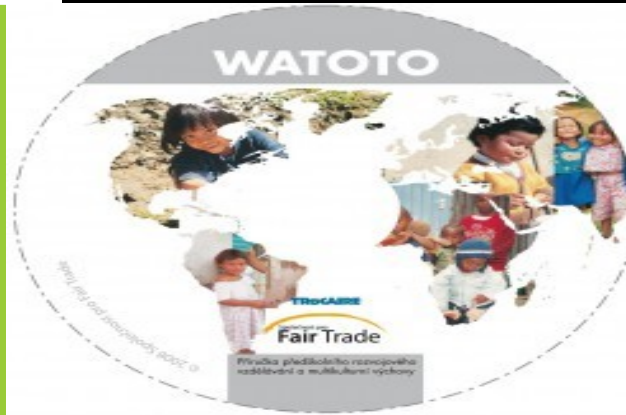


# Proměna společnosti a aktuální dění ve světě a jejich vliv na výchovu

---

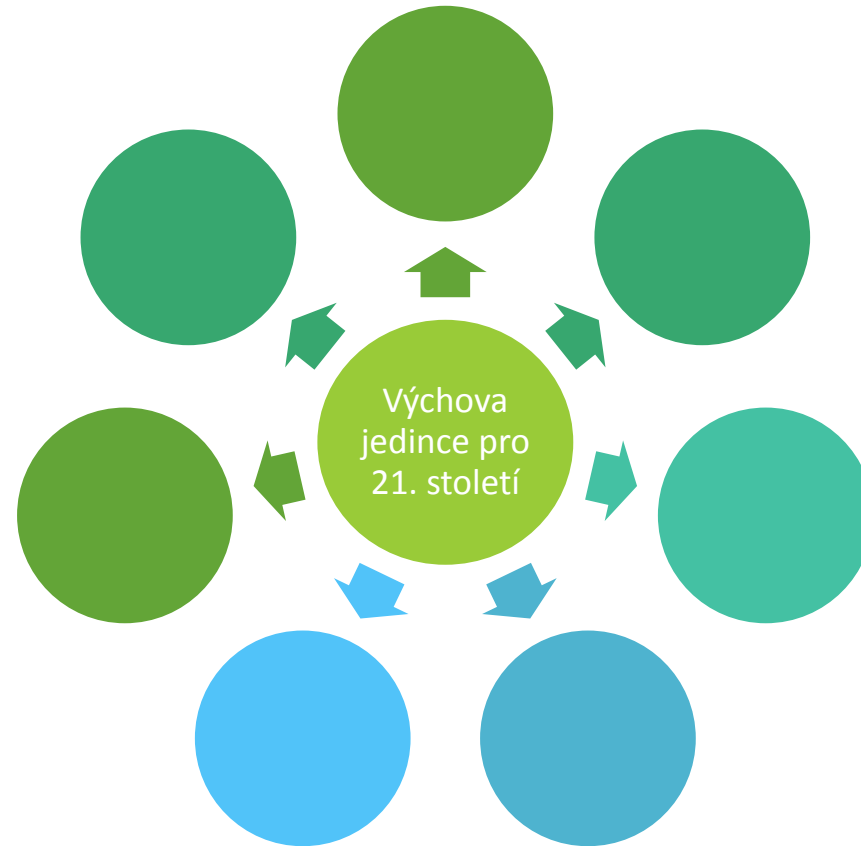


# Nové výzvy pro výchovu v současnosti



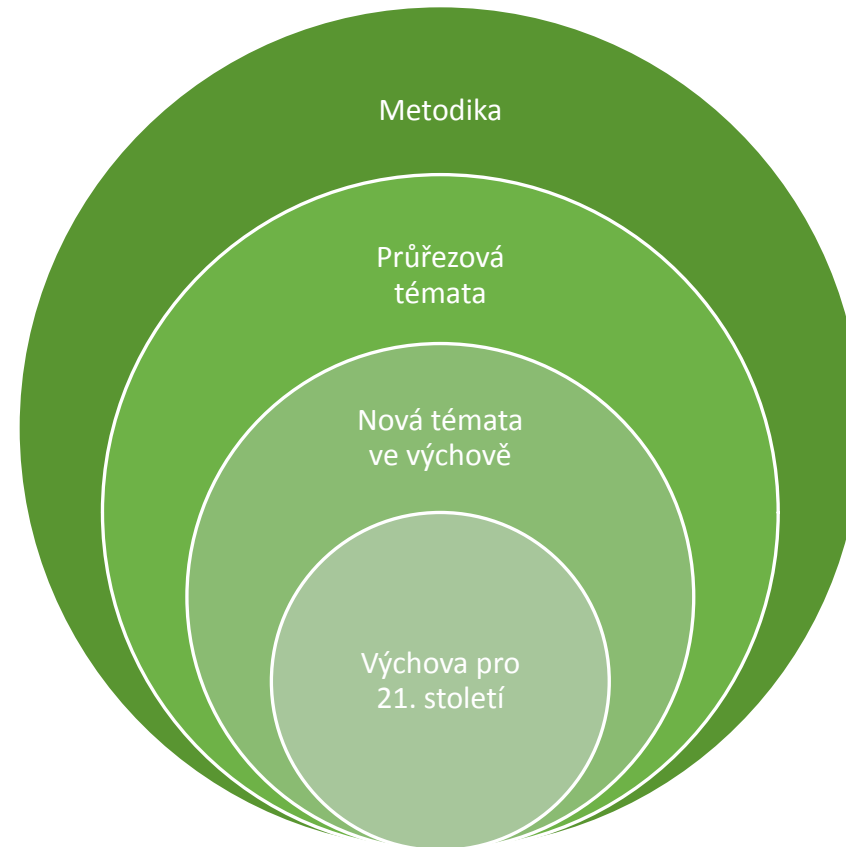
# Jaký by měl jedinec 21. století ?

---



# MPT V RVP – CO, PROČ, JAK?

---





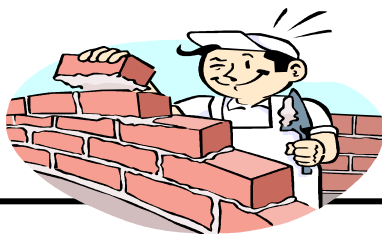
# Pojetí člověka a světa v globální výchově

**Člověk** jako součást světa  
jedinečná individualita ve smyslu originality  
a specifické hodnoty

## **Svět**

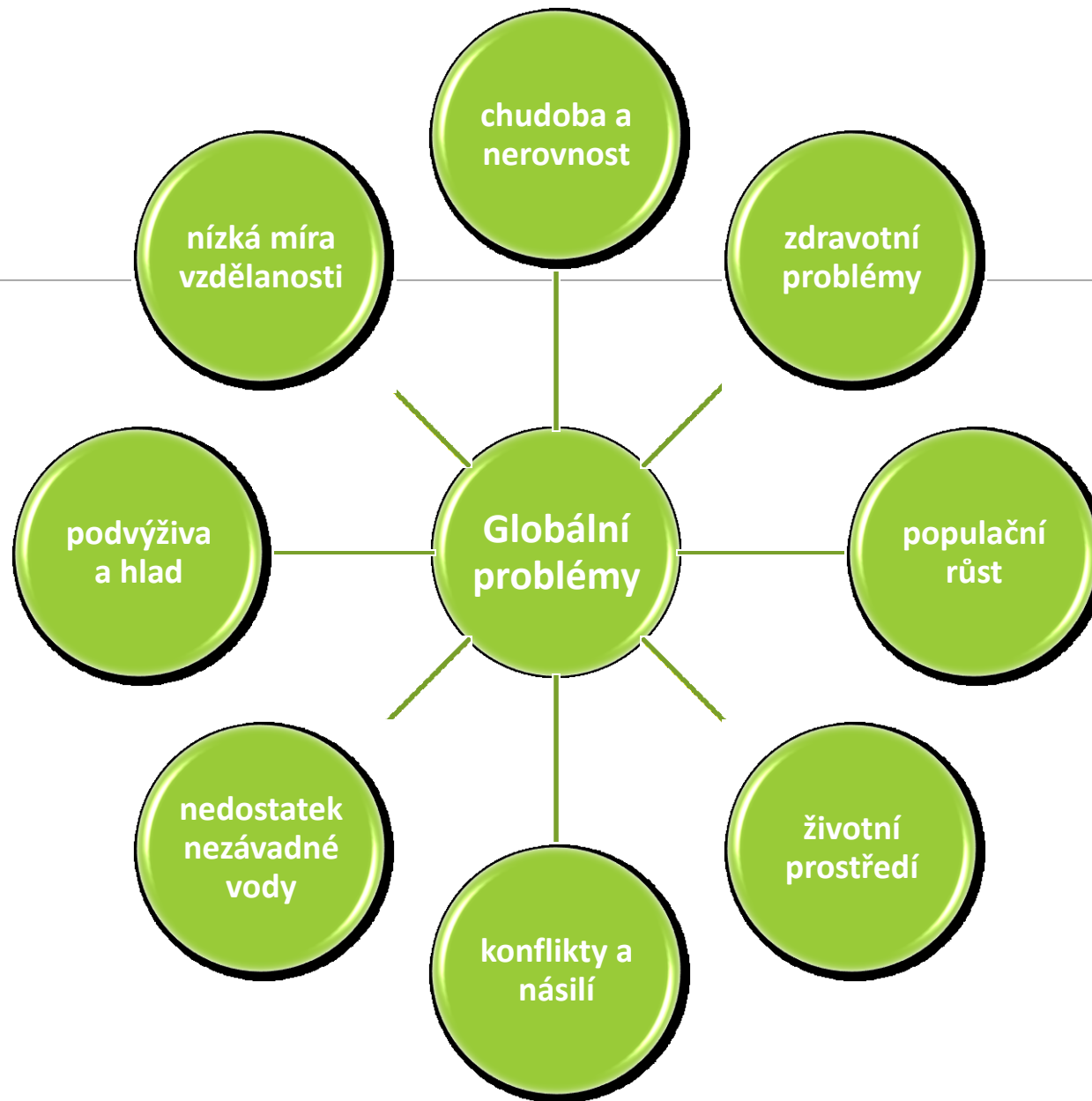
= celek přírodně společenský = společensky  
reflektovaný, ohrožený i chráněný

**Lidský (vnitřní) rozměr globality** - pozitivní  
změny vnějšího systému jsou závislé na kvalitě  
lidského činitele (vztah fyzické, duchovní a  
duševní výbavy člověka).



**vnější dimenze: prostorová  
Problémová  
časová**





# V čem spatřujete proměnu a nové perspektivy v oblastech výchovy?

---

Na základě vašich dosavadních zkušeností se vyjádřete k dané otázce:

- a) z obecného hlediska
- b) z pohledu pedagogického.

Zaměřte se na cíle, obsah a formy výchovy.

# Globální výchova (*celosvětová, planetární, mnohostranná*)

---

moderní přístup k člověku v procesu výchovy v dnešní složité a rozporuplné době.

**filozofickým východiskem** - tzv. globální, systémové chápání světa, a to z hlediska přírodního prostoru a času i z hlediska lidského.

**pojetí cílů vzdělání** – postoje, hodnoty, dovednosti, vědomosti; NE pouze předávat, ale objevovat, hledat, konstruovat

**pojetí dítěte** – svébytnost, identita vidění světa; přístup partnerský, pochopení, úcta, respekt, tolerance, porozumění x dnešní dítě, proměny dítěte a dětství.

**pojetí vztahu U – Ž** – vede, určuje, dává x je překvapován, inspirován, obohacován



# Globální výchova

---

Spojuje **dva směry pedagogické teorie a praxe** - ústřední prvky vzdělávání v dnešním světě spojitosti a souvislostí:

1. směr - „planetární vědomí“, respektování principu „jedné Země“ - zájmy jednotlivých států je třeba vnímat v kontextu potřeb celé planety;
2. směr – důraz na ústřední postavení dítěte.



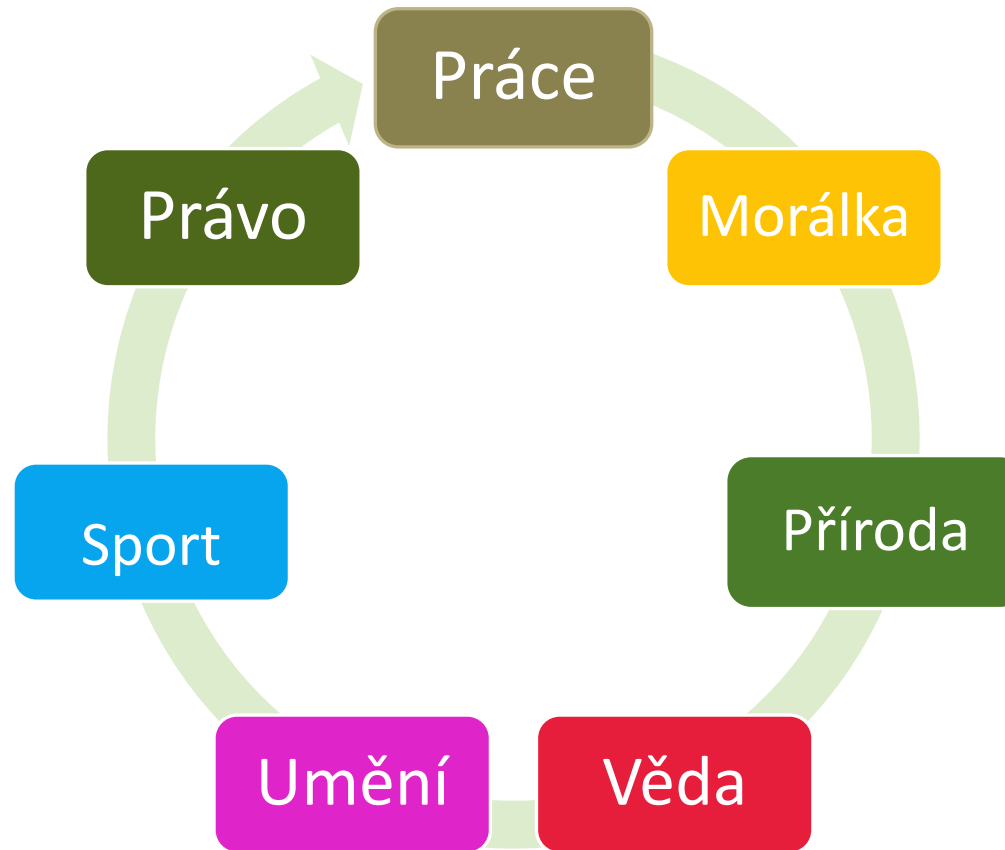
# Proměny cílově obsahové orientace výchovy

---

- **Témata evropské integrace, globální výchovy**
- **interkulturní/multikulturní výchovy,**
- **environmentální výchovy,**
- **osobnostní a sociální výchovy,**
- **výchovy demokratického občana,**
- **mediální výchovy.**

# Jak se proměňuje pohled na tyto oblasti lidské kultury a **přírodu**?

---



# Příklady proměn a nových perspektiv složek výchovy

---

## V oblasti výchovy **vědní (vědecké a jazykové)**

- utváření syntetického pohledu na svět,
- rozvoj systémového a kritického myšlení
- schopnosti stále se odpovědně učit,
- být aktivní v přístupu ke světu a dokázat odhalovat souvislosti,
- komunikace v různých jazycích,





- 
- dovedností vést dialog, věcně diskutovat, argumentovat, hájit své názory a postoje, naslouchat,
  - učit se společně hledat řešení problémů nenásilně, ale asertivně, překonávat překážky na základě důvěry, spolupráce a tolerance., flexibilita a dynamičnost,
  - osvojování funkční gramotnosti.

# Ve sféře pracovní (technické a ekonomické)

---

- rozvoj pracovní kultury
- otázka hodnoty lidské práce
- vnímat problémy a úkoly světa práce v složitých podmínkách pracovního trhu (utilitární aspekty + antropologický význam lidské práce)
- vzhled do ekonomických, ekologických i estetických otázek světa techniky
- rozvoj tvořivosti
- otázka vztahu učení a práce (koncept celoživotního učení).

# V okruhu výchovy mravní

---

- utváření vztahů mezi lidmi a mezi lidmi a prostředím,
- respekt k **lidským právům**, k základní sociální **spravedlnosti**, ke kulturní odlišnosti států i občanů v jednotlivých zemích,
- **vlastní stanoviska ke globálním problémům lidstva** (ochraně životního prostředí, důsledkům rasové, etnické, náboženské nesnášenlivosti, otázkám bídy a hladu, rozporným důsledkům vědy a techniky apod.) z demokratických a humanistických pozic.

- 
- význam **hodnot**, angažovanost **pro udržení přírody a životního prostředí**, role **mezilidských vztahů a solidarity** X **zbožnění konzumu, bezohledný egoismus, nepoctivost a podvody, touha po svobodném životě bez závazků, nezájem o věci veřejné,**
  - podpora dovedností demokratického chování, **zájmu o věci veřejné**, realizace principu aktivní občanské participace, občanské spoluúčasti a rozvíjení pocitu **spoluodpovědnosti** za řešení problémů.

# Interkulturní/multikulturní vzdělávání

---

- seznamování s **tradicemi a rozmanitostí** ostatních světových kultur,
- uvědomování si **hodnoty a přínosu vlastní kultury** do celkového kulturního dědictví,
- podporovat **originalitu a svébytnost**, vědomí národní identity na základě **znalostí vlastních tradic**,

- 
- posilování společenské **solidarity**,
  - rozvíjení smyslu pro odlišnosti jiných kultur, pěstování tolerance.
  - Uplatňování **multikulturních aspektů ve výchově** znamená naplňovat požadavek **učit se „žít společně,, a „žít s ostatními,,** (srv. Zpráva UNESCO 1997, s. 53-54).



# V oblasti výchovy estetické

---

- rozvoj v oblasti estetická a umění na základě **srovnání a lepšího pochopení jiných kultur,**
- posilování role umění x vlivy **povrchní pseudokultury,** šířené médii v globalizujícím se světě;
- **jednostranný** ekonomismus, jednostranně konzumní životní styl ap. x vztah umění a osvojování poznatků vědy a techniky;
- vzájemné vztahy **vědeckého a estetického osvojování skutečnosti,** racionálního a emocionálního prožívání v pojetí učiva. **Umění jako specifický způsob poznání a komunikace.**

- 
- vnímavost, emocionální vztah a citlivý přístup ke světu;
  - pozitivní city v chování, jednání a prožívání životních situací, cit pro soulad, harmonii, vyváženost; smysl pro krásu, vkus, účelnost;
  - kultivovat své potřeby a projevy;



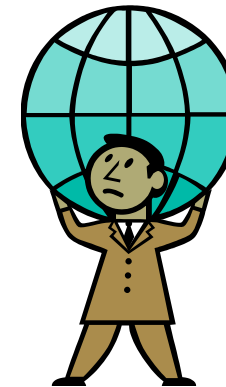
- 
- nazírat a hodnotit **vztahy a jevy v přírodě a společnosti** z estetického hlediska;
  - chápat bohatství a složitost **citového života**;
  - vést k ohleduplnému, vnímavému a citlivému **vztahu k lidem, k přírodě a ke kulturním a etickým hodnotám**;
  - otevřeně a kultivovaně projevovat své city v chování a jednání a vyjadřovat svůj prožitek;

- 
- vlastní estetické činnosti v projevu výtvarném (kreslit, malovat, modelovat), hudebním (zpívat a hrát na nástroj), slovesném (výrazně číst, recitovat, dramatizovat, vyprávět).

# Ve sféře tělesné (zdravotní a pohybové)

---

- posílení **osobní odpovědnosti** za své zdraví;
- akcent na výchovu ke zdravému životnímu stylu, zejména oblast **prevence** proti drogovým, herním a jiným závislostem apod.



# Environmentální výchova

---

- *směřuje jednoznačně k překonání primitivně egocentrických, sebestředných názorů a preferencí hodnot*
- *podílí se na nové duchovní integraci člověka, jehož vřazuje do celku přírody a kultury*
- *usiluje o zastavení a zvrácení dosavadního způsobu poškozování přírody.*

**Nové kulturní obsahové principy:** *hodnotová priorita přírody pro lidský život, závislost člověka na přírodě a požadavek ekologizace duchovní a materiální kultury.*

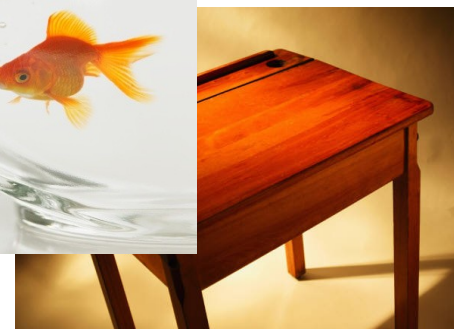
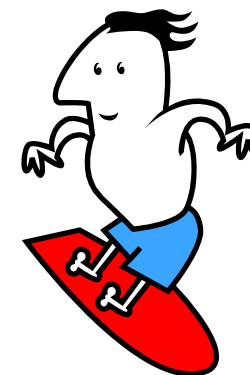
---

Jaká je situace ve školách?

Jak učíme o světě přírody x a kultury?

Co naši práci limituje?

Co nám může pomoci ke zlepšení?





# Východiska aneb nač reagujeme

---

Vzdělávací systém přispívá k prohlubování dnešní globální ekologické krize.

Kultura (civilizace) (vč. duchovní kultury, tj. i systému vzdělávání) není tak „*pravdivá, vznešená a člověka ochraňující*“ (Šmajš 2008).

Kvalita (environmentální) výchovy nabývá značného významu pro budoucnost naší planety.

# Vzdělávací systém přispívá k prohlubování dnešní globální ekologické krize

**Vzdělání** jako formativní faktor lidské **osobnosti** i utváření **kulturního systému**.

## **Vzdělávání:**

prezentuje kulturu nekriticky;

příroda není **prioritou**; přednost má **člověk** s jeho přáními, touhami a cíli;

příroda jako „**objekt, materiál, zdroj**“;

**důsledky civilizace** marginalizovány nebo přehlíženy;

nedostatečně tematizován protiklad (konflikt anebo vztah) **kultury a přírody** (Višňovský, 2009, s. 46).



---

Překonávání **manipulativního nahlížení** na přírodu i lidskou společnost, tzn., že:

- „**ovládání** přírody je člověku právoplatně předurčeno;
- neomezená "vláda nad přírodou" je dobrá;
- **neomezený** růst ekonomiky, bezohledná exploatace v zájmu krátkozrace pojatého prospěchu jsou přirozené;
- materiální pokrok je naším právem...“

*Jsme velice mocní a máme tendenci obejít bezpečnostní mechanismy přírody“; „hodně toho spotřebujeme“, jsme nároční a hledáme „životní naplnění v hmotném hromadění, v konzumerismu“  
(Kohák 1993, s. 105)*

# Studijní literatura

---

Horká, H. (2005). *Ekologická dimenze výchovy a vzdělávání ve škole 21. století*. Brno: MSD.

Horká, H. *Výchova pro 21. století*. (2000). *Globální výchova v podmínkách české školy*. Brno: Paido.

Pike, G., Selby, D. (1994 ). *Globální výchova*. Praha: Grada.

Střelec, S. (ed.) (2004). *Studie z teorie a metodiky výchovy I*. Brno: MU, MSD

Střelec, S. (ed.) (2005). *Studie z teorie a metodiky výchovy II*. Brno: MU, MSD.

# Doporučené zdroje

---

Kučerová, S. (1996). *Člověk – hodnoty – výchova*. Prešov: Manacon.

Krajhanzl, J. (2014). *Psychologie vztahu k přírodě a životnímu prostředí*. Brno: Lipka a MU.

Lojdová, K. (2013). Třídíme s krysou Belisou aneb Environmentální výchova v 1. třídě. *Komenský*, 137(3), 34–37.

Lojdová, K. (2008). Socializace do subkultury skinheads. *Sborník prací Filozofické fakulty brněnské univerzity, Studia Paedagogica, U13*, Brno: Masarykova univerzita, roč. 13, 1., s. 141-150.

Šalamounová, Z. (2015). Když to bylo ve zprávách, musí to být pravda: jak ve výuce interpretovat novinové zprávy. *Komenský*, 140(4), 55–57.

Šedřová, K. (2007). *Děti a rodiče před televizí. Rodinná socializace dětského televizního diváctví*. Brno: Paido.

Valenta, J. (2006). *Osobnostní a sociální výchova a její cesty k žákovi*. Kladno: Aisis.