



PEDAGOGICKÁ FAKULTA  
Masarykova univerzita

# **Ekonomie**

jaro 2019



# **Makroekonomie**

# Spotřeba

- **Spotřeba je důležitá**
  - ✓ při dlouhodobé analýze v souvislosti s jejím významem pro ekonomický růst
  - ✓ při krátkodobých analýzách s ohledem na úlohu spotřeby v při determinaci agregátního důchodu
  
- **Teorie spotřební funkce** tradičně zkoumá funkční závislost mezi spotřebními výdaji na straně jedné a důchodem (resp. jeho rozdělením), bohatstvím, úrokovou mírou a různými demografickými a sociálními faktory na straně druhé.
  
- **Mezní míra spotřeby (MPC)** je částka, o kterou se změní spotřeba, když se disponibilní důchod změní o „1“.

# Spotřeba podle Keynesese

J. M. Keynes: Obecná teorie (1936):

- ✓ spotřeba je jádrem jeho teorie hospodářských cyklů
- ✓ Keynes obhajoval, že hlavním determinantem spotřeby je důchod a nikoliv úroková míra:  $Y \uparrow \rightarrow C \uparrow$

To bylo v zásadním rozporu s klasickou školou, která jej předcházela, a která obhajovala, že spotřeba a úspory jsou determinovány především změnami úrokových sazeb

$$i \uparrow \rightarrow S \uparrow \rightarrow C \downarrow$$

$$i \downarrow \rightarrow S \downarrow \rightarrow C \uparrow$$

# Spotřeba podle Keynesese

**Mezní sklon ke spotřebě ( $c$ ;  $mpc$ )** = přírůstek spotřeby vyvolaný přírůstkem disponibilního důchodu o jednotku

$$c = \Delta C / \Delta Y_d$$

**Keynesova hypotéza:**  $0 < c < 1$

$$C = C_A + c Y_d$$

$C$ .....celková spotřeba

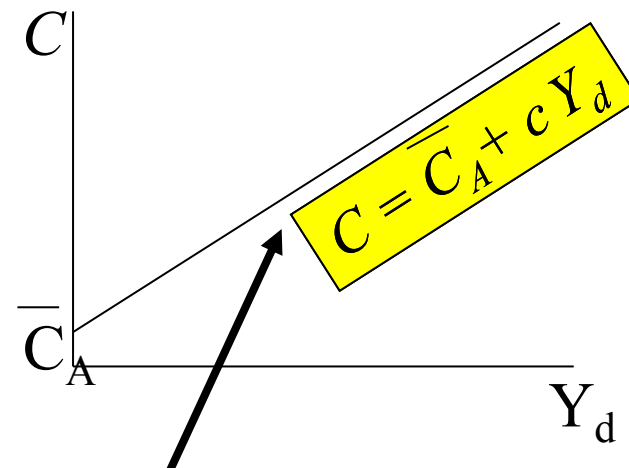
$C_A$ .....autonomní spotřeba

(nezávislá na důchodu)

$c$ .....mezní sklon ke spotřebě

( $0 < c < 1$ )

$Y_d$ .....disponibilní důchod



$\overline{C}_A$  udává průsečík s osou  $y$ .  
 $c$  je sklon spotřební funkce.

# Model mezičasové volby

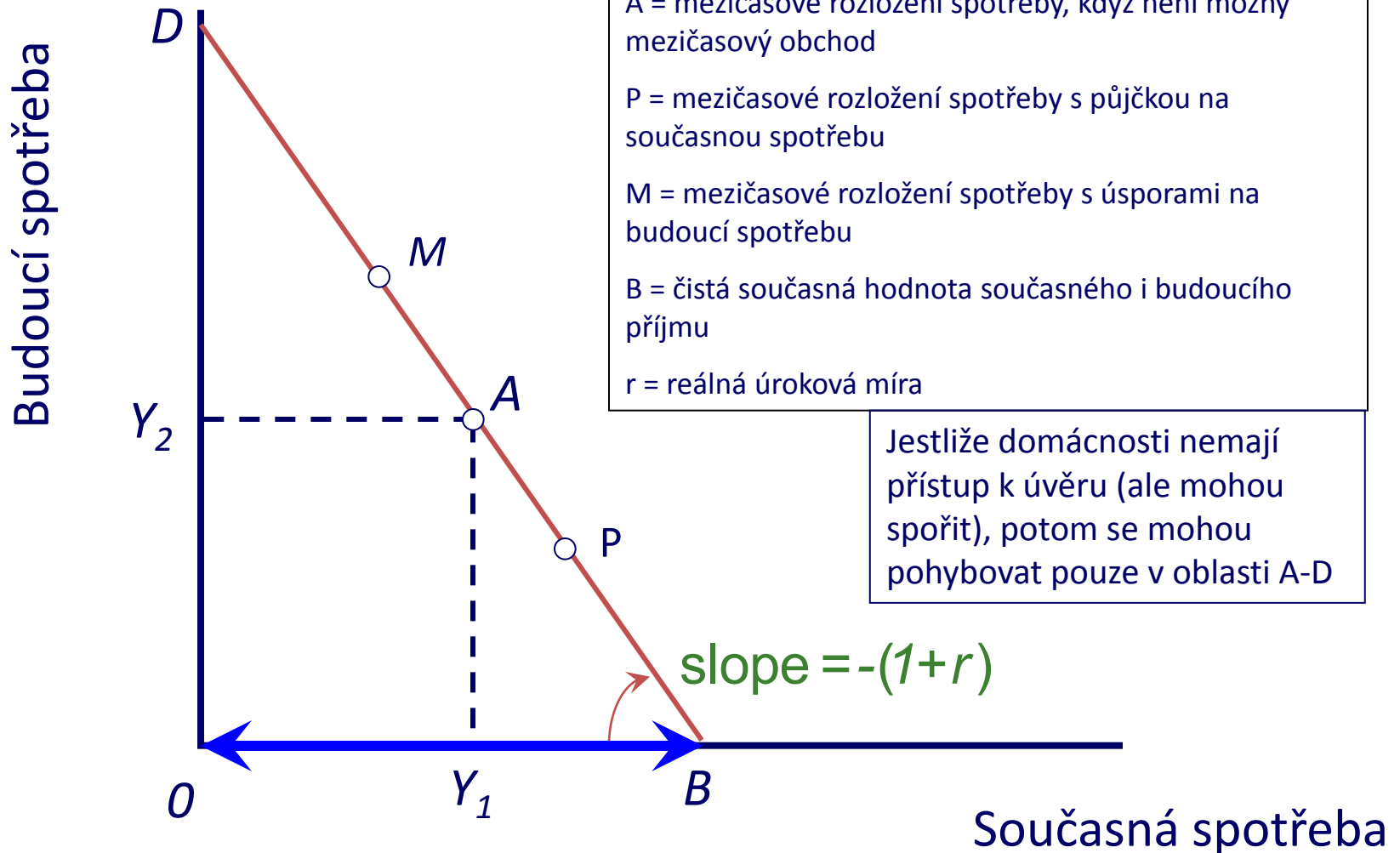
Irving Fischer: Theory of Interest (1930):

Teorie mezičasové volby, která objasňuje rozhodování jednotlivce mezi současnou a budoucí spotřebou

Parametry teorie

- Rozpočtové omezení → současný disponibilní důchod, očekávaný budoucí disponibilní důchod a reálná úroková míra
- Tvar indifferenční křivky → subjektivní preference současné versus budoucí spotřeby

Fischerův model mezičasové volby ukazuje, že přítomná spotřeba je ovlivněna nejen současným disponibilním důchodem, ale též očekávaným budoucím disponibilním důchodem a reálnou úrokovou mírou.



# Teorie životního cyklu

Franco Modigliani - 50. léta → snaha vyřešit paradox spotřeby

Podstata teorie: Modigliani zdůrazňoval, že celoživotní příjem systematicky osciluje během lidského života a úspory umožňují spotřebitelům přesouvat důchod z období s vysokým příjmem do období s nízkým příjmem.

Rozšíření oproti Fischerově modelu: člověk chce mít během života rovnoměrnou spotřebu

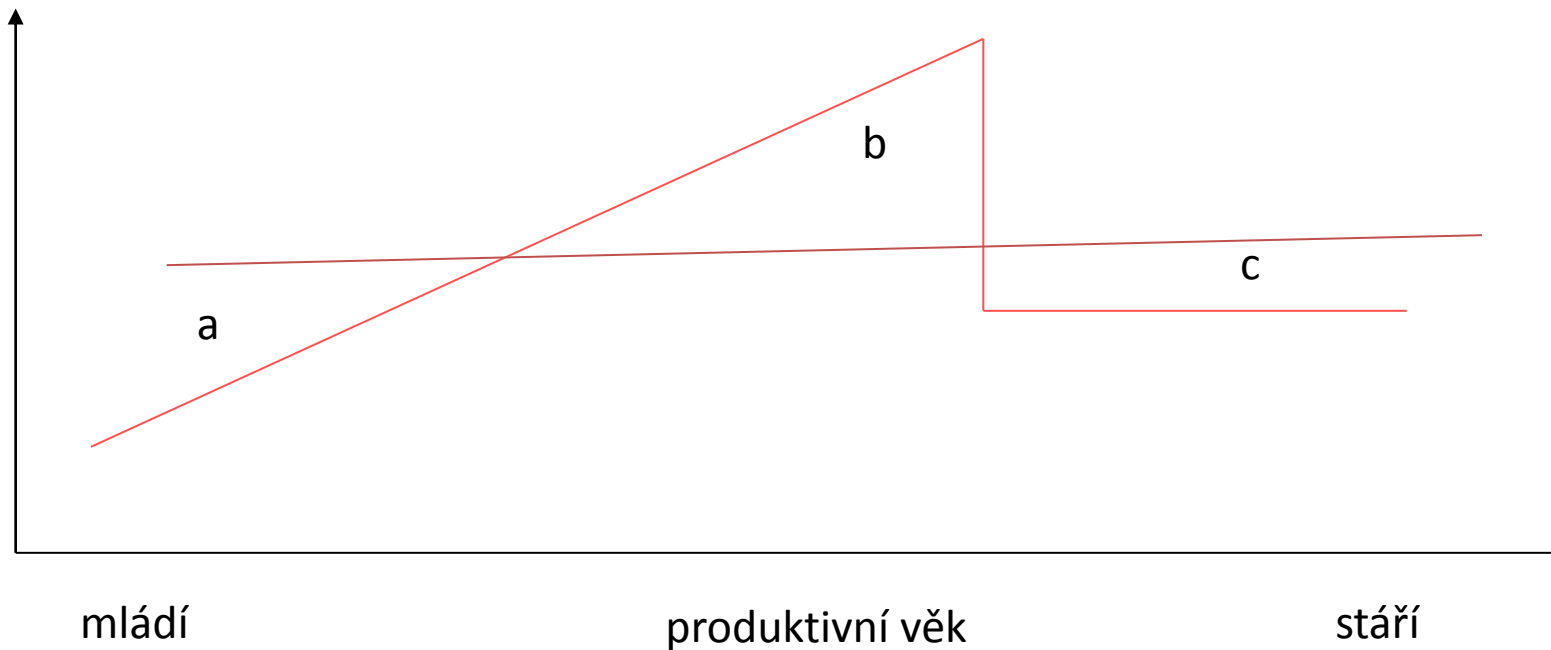
- 1) Dokáže-li člověk spolehlivě předvídat svůj celoživotní důchod, vytvoří si podle něj stálou spotřebu, kterou pak nemění
- 2) Člověk nereaguje na předvídatelné změny důchodu, protože tyto již předem zakalkuloval do své celoživotní spotřeby.
- 3) Dojde-li k nepředvídanému zvýšení důchodu, člověk zvýší spotřebu
- 4) Agregátní spotřeba země tak závisí také na věkové skladbě obyvatel



# Teorie životního cyklu

\_\_\_\_\_ spotřeba  
\_\_\_\_\_ důchod

a – půjčka  
b – splacení půjčky  
a tvorba úspor  
c – rozpouštění úspor



# Teorie permanentního důchodu

Komplikace: některé neočekávané změny důchodu na spotřebu působí a některé ne.

Milton Friedman (1957): Theory of the Consumption Function

- Rozlišení změn důchodů na přechodné a trvalé
- Člověk mění spotřebu pouze v reakci na takové změny důchodu, které považuje za trvalé.
- Na ty změny důchodu, které jsou přechodné, spotřeba nereaguje (buď vůbec nebo jen velmi málo)
- Přechodný přírůstek důchodu člověk raději celý uspoří jako rezervu pro budoucí možný pokles důchodu.
- Důchod má tedy často dvě složky - permanentní a přechodnou
- Spotřeba je pak funkcí důchodu permanentního



# Peníze

## Funkce:

- Prostředek směny
- Uchovatel hodnot
- Účtovací jednotka

## Hlavní přínos peněz:

Osvobození od barteru a nutnosti hledání oboustranné shody potřeb

## Typy peněz:

- Komoditní
- Nekomoditní

# Peníze - poptávka

≠ snaha být co nejvíce bohatý

= snaha držet peníze namísto jiných aktiv.

Determinuje ji volba jednotlivce o struktuře jeho bohatství.

Peníze jsou aktivem

- s nejvyšší likviditou
- s nízkým rizikem
- s nulovým výnosem

# Peníze - poptávka

## Transakční motiv

- držba peněz za účelem provedení běžných transakcí
- způsoben časovým nesouladem mezi peněžními příjmy a výdaji;
- porovnávání (likvidita x výnos)

## Opatrnostní motiv

- držba peněz z důvodu jejich nízkého rizika
- porovnávání (riziko x výnos)

# Peníze - nabídka

## Centrální banka

- veřejná instituce s monopolem na emisi peněz.
- Jejím hlavním deklarovaným cílem je stabilita měny.

## Komerční banky

- soukromé subjekty zabývající se finančním zprostředkováním.

## Tvorba peněz

- centrální banka ovlivňuje nabídku peněz pomocí:
  - a) operací na volném trhu
    - ✓ *nákupy a prodeji cenných papírů ovlivňuje množství peněz (M1) v oběhu*
  - b) povinných minimálních rezerv
    - ✓ *jejich změnou CB mění schopnost KB poskytovat nové úvěry a měnit tak (M1)*

# Kvantitativní teorie peněz

Změny cenové hladiny odpovídají změnám v peněžní zásobě.

**Rovnice směny**       $M \times V = P \times Y_R \quad (=Y_N)$

*M.....peněžní zásoba*

*V.....rychlost obratu M*

*P.....cenová hladina*

*$Y_R$ .....reálný produkt*

*$P \times Y_R$ ...nominální produkt ( $Y_N$ )*

Rovnice směny je identita, která platí vždy a všude.

Nevyplývá z ní automaticky, že  $M \uparrow \rightarrow P \uparrow$

# Banky a bankovní systém

## Banka

- finanční instituce, která přijímá vklady a poskytuje úvěry

## Bankovní systém

- souhrn všech bankovních institucí v dané zemi a uspořádání vztahů mezi nimi

## Jednostupňový bankovní systém

- jediná banka plní funkci centrální banky, komerční banky a investiční banky a prakticky řídí činnost ostatních bank

## Dvoustupňový bankovní systém

- centrální banka je oddělena od obchodních bank



# Centrální banka

## Základní definiční znaky:

- Emisní monopol na hotovostní peníze
- Provádění měnové politiky
- Regulace bankovního systému

## Zásady činnosti centrálních bank

- Nekonkuruje jiným bankám v obchodní činnosti
- Je nezávislou institucí
- Je bankou pro ostatní banky
- Působí jako zúčtovací centrum pro ostatní banky
- Monitoruje vývoj bankovního systému v zemi
- Sleduje cíl zdravé měny

# Centrální banka

## Nástroje měnové politiky:

- **Nepřímé nástroje**
  - ✓ *Operace na volném trhu*
  - ✓ *Diskontní nástroje*
  - ✓ *Kurzové intervence*
- **Přímé nástroje**
  - ✓ *Pravidla likvidity*
  - ✓ *Povinné vklady*
  - ✓ *Limity úvěrů bank*
  - ✓ *Limity úrokových sazeb*
- **Přímé i nepřímé nástroje**
  - ✓ *Povinné minimální rezervy*
  - ✓ *Dohody, výzvy, doporučení*

## Ostatní banky

- Obchodní banky
- Investiční banky
- Stavební spořitelny
- Hypoteční banky
- Speciální banky
  - ✓ Českomoravská záruční a rozvojová banka
  - ✓ Česká exportní banka
- Banky - podnikatelské subjekty
- Hlavní funkce bank
  - ✓ Finanční zprostředkování
  - ✓ Provádění platebního styku
  - ✓ Emise bezhotovostních peněz
  - ✓ Zprostředkování finančního investování

# Finanční trh

**Finanční trh** je souhrnem investičních instrumentů, institucí, postupů a vztahů, při nichž dochází k přelévání volných finančních zdrojů mezi přebytkovými a deficitními jednotkami na dobrovolném smluvním základě.

## Účastníci finančního systému

- Deficitní subjekty
- Přebytkové subjekty
- Finanční zprostředkovatelé
- Orgány ochrany a regulace finančního trhu

# Finanční trh

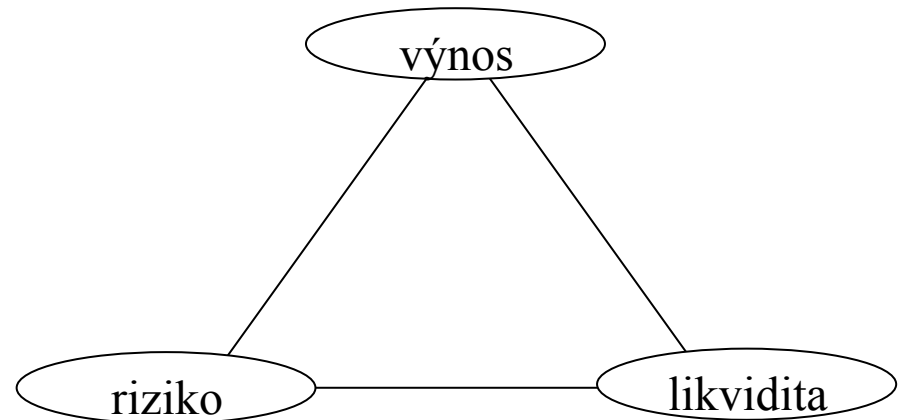
## Investiční nástroje

- ✓ aktiva, která investorovi přináší nějaký nárok na budoucí příjem.

## Kritéria rozhodování

- Výnos
- Riziko
- Likvidita

## Magický trojúhelník investování





PEDAGOGICKÁ FAKULTA  
Masarykova univerzita

**Děkuji za pozornost!**

*Příjemný zbytek dne!*