

Děti v obtížné životní situaci: jejich podpora ve školním prostředí



Mgr. Martina Koubíková, Ph.D.

6.3. 2019

Obtížná životní situace

- Vycházející z rodinného prostředí
 - Násilí směřované vůči dítěti (týrání, sexuální násilí, zanedbávání)
 - Konflikty mezi rodiči (rozvod)
 - Domácí násilí v rodině
 - Onemocnění rodiče (psychické i fyzické), smrt někoho blízkého
 - Alkoholismus
- Vycházející z osobnosti dítěte
 - Poruchy učení, ADHD, autismus, nadání ...
 - Vysoké požadavky rodičů/dítěte nerespektující schopnosti dítěte
 - Vývojová fáze (dospívání)
- Vycházející z prostředí mimo rodinu
 - Škola (špatná adaptace, vzdělávání, vrstevnické vztahy – šikana)





Projevy/potíže



Internalizovaného typu

- Deprese, úzkosti
- Uzavírání se, preferování samoty
- Nespavost, noční můry
- Sebepoškozování

Externalizovaného typu

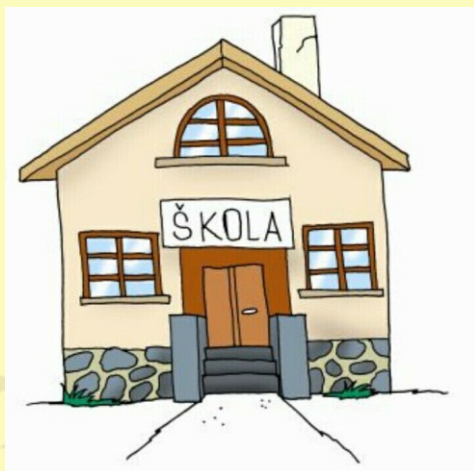
- Agrese a potíže ve vrstevnických vztazích
- Záškoláctví
- Užívání návykových látek
- Promiskuitní chování

Psychosomatické potíže

- Bolest hlavy, břicha
- Častá nemocnost
- Nechutenství, přejídání
- Enuréza



- KAŽDÉ DÍTĚ REAGUJE SVÝM SPECIFICKÝM ZPŮSOBEM
 - NEJVĚTŠÍM INDIKÁTOREM JE ZMĚNA V CHOVÁNÍ DÍTĚTE
- DĚTI ČASTO VENTILUJÍ VEN TO, CO POTŘEBUJÍ (VERBÁLNĚ I NEVERBÁLNĚ)
(s rostoucím věkem se více kontrolují)



Co zvládne škola ...

Třídní učitel, učitel

Vedení školy

Výchovný poradce

Metodik prevence

+

Školní psycholog

Speciální pedagog

Metodik práce s nadanými

(Kariérový poradce)

**Školní
poradenské
pracoviště**

Postup v krizových situacích

- 1) U – sleduje problematické projevy a ideálně si o nich vede záznamy (kdy si čeho všiml)
- 2) TU/U se radí s VP/ školním psychologem / vedením školy (informování vedení školy)
- 3) Každá škola má metodické pokyny
 - SPU, SPCH
 - šikana dětí / vyučujících, kyberšikana
 - nadaní žáci
 - užívání návykových látek
 - záškoláctví

Postup v krizových situacích

4) Schůzka s rodiči (výchovná komise)

- zápis o této schůzce!!!
- domluva a termín případného vyhodnocení
- informování o případném předání informací OSPOD

5) Kontaktování OSPOD

(6) ohlášení na PČR)

Kdykoli – možnost obrátit se na poradenská centra, lékaře (GDPR?)

Kam se obrátit pro pomoc mimo školu



- Pedagogicko-psychologické poradny (PPP)
- Speciálně pedagogická centra (SPC)
- Střediska výchovné péče (SVP)
- Orgán sociálně-právní ochrany dětí (OSPOD)
- Krizová centra pro děti / rodinná centra
- Kliničtí psychologové, psychoterapeuti, psychiatři
- Specializovaná poradenská centra (závislosti, domácí násilí, poruchy příjmu potravy, občanské poradny ...)

Spondea, o.p.s.

www.spondea.cz

SPONDEA
20 LET S VAMI

AKTUALITY ▾

KDO JSME ▾

JAK VÁM POMŮŽEME? ▾

VZDĚLÁVÁNÍ ▾

ZAPOJTE SE ▾

KONTAKTY ▾



Naše poslání

Spondea » Kdo jsme » Naše poslání

Posláním Spondea, o.p.s. je provázení a podpora lidí při zvládnání obtížné životní situace.

Poslání naplňujeme prostřednictvím těchto činností:

- sociální a právní poradenství
- rodinné poradenství
- krizová intervence
- psychologická péče
- vzdělávání a prevence
- pomoc osobám zasaženým domácím násilím a nebezpečným pronásledováním

Další odkazy k tématu

[Dokumenty, publikace](#)

[Letáky ke stažení](#)

[Naše projekty](#)

[Veřejný závazek](#)

[Videa](#)

KONTAKTUJTE NÁS



Další užitečné kontakty

- Nonstop bezplatná Linka bezpečí 116111 – může okamžitě zprostředkovat pomoc.
- Bílý kruh bezpečí – pomoc obětem trestných činů.
- **Orgán sociálně-právní ochrany dětí (OSPOD) na městském úřadě.** Dítě může přijít samo nebo s doprovodem.

Sdělování informací

Faktické informace

- Čeho jste si všimli
- Co a kdy dítě říkalo
- Bez závěrů *(tj. vyvarovat se větám typu: „Myslím si, že se jedná o sexuální zneužívání.“)*

OSPOD

- Zpráva má formální náležitosti – konzultovat se ŠPP
- Podávat pouze informace, ke kterým jste kompetentní

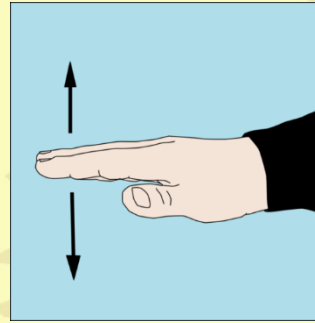
Metody: Jak se dítě má?

- Pozorování
 - Na 1. stupni – TU a vychovatel/ka ŠD tráví s dítětem často více času než samotní rodiče
 - Na 2. stupni – děti mají tendenci se svěřovat (vám nebo spolužákům)
 - Změny
- Komunitní kruh v rámci třídnických hodin



Metody: Jak se dítě má?

- Teploměr nálady
– ruka, celé tělo



Mladší

- Počasí  
- Zvíře  
- Erb/FB-WEB

Starší

- Seriálové/filmové postavy



Metody: Jak se dítě má?

- Karty moře emocí



- Dixit



- Karty s příběhy



Oznamovací povinnost

Nepřekažení trestného činu (§ 367 trestního zákoníku)

- Jedná se např. o trestný čin vraždy, zabití, těžkého ublížení na zdraví, mučení a jiného nelidského a krutého zacházení, obchodování s lidmi, zbavení osobní svobody, loupeže, vydírání, znásilnění, pohlavního zneužití, zneužití dítěte k výrobě pornografie, týrání svěřené osoby, některých závažných majetkových a hospodářských trestných činů aj.

Neoznámení trestného činu (§ 368 trestního zákoníku)

- Stejně kromě: loupeže, vydírání, znásilnění, pohlavního zneužití
- Oznamovací povinnost vzniká i v případě, kdy oznamovatel nezná pachatele, který trestný čin spáchal.

Obtížná životní situace

- Vycházející z rodinného prostředí
 - Násilí směřované vůči dítěti (týrání, sexuální násilí, zanedbávání)
 - Konflikty mezi rodiči (rozvod)
 - Domácí násilí v rodině
 - Onemocnění rodiče (psychické i fyzické), smrt někoho blízkého
 - Alkoholismus
- Vycházející z osobnosti dítěte
 - Poruchy učení, ADHD, autismus, nadání ...
 - Vysoké požadavky rodičů/dítěte nerespektující schopnosti dítěte
 - Vývojová fáze (dospívání)
- Vycházející z prostředí mimo rodinu
 - Škola (špatná adaptace, vzdělávání, vrstevnické vztahy – šikana)



Syndrom CAN

(Child Abuse and Neglect)

- fyzické týrání
- psychické týrání
- sexuální zneužívání
- zanedbávání
- systémové týrání
- sekundární viktimizace
- Münchhausenův syndrom v zastoupení (by proxy)

Týrání dítěte

- **Týrání dítěte je**

- neúměrné
- opakované fyzické a psychické trestání
- ohrožení zdraví dítěte nebo jeho vývoj

- **Dítě zažívá:**

- příkoří
- bezmoc
- smíšené pocity lásky k rodičům a nenávisti
- strachu z opakování týrání

Sexuální zneužívání

- Nejčastěji někdo z rodiny
- Nejvíce ohrožené děti
3-6 let a 12-15 let



- **Bezdotykové zneužití:**

- exhibicionismus
- **voyerství** – buď utajené, nebo je zneužívatelem dítě ke svlékání donuceno
- **nucení dítěte ke sledování** sexuálních aktivit dospělých nebo pornografie
- **verbální zneužívání** – nejčastěji ve formě anonymních obscénních telefonických hovorů

- **Kontaktní (dotykové) zneužití:**

- **vynucený pohlavní styk** mezi dospělou osobou a dítětem,
- **intrafemurální pohlavní styk** (styk mezi stehna dítěte)
- **osahávání a ohmatávání** erotogenních zón a genitálií dítěte (a to například i pod záminkou masáže),
- **specifické dráždění** vaginy a klitorisu u dívek a penisu u chlapců, může se jednat i o anální dráždění,
- **nucení dítěte k masturbaci pachatele**
- **orální sexuální aktivity**

Projevy CAN syndromu

- náhlé, dlouhodobější, nápadné změny v chování (dítě do té doby družné se náhle izoluje, klidné dítě je náhle hyperaktivní a podobně),
- změny v ladění – úzkostnost, agresivita, depresivita,
- výkyvy či náhlý pokles ve školní výkonnosti či pokles koncentrace pozornosti, zhoršení prospěchu,
- vyhýbání se kontaktům s vrstevníky a lidmi vůbec,
- výrazné změny ve stravování, neopodstatněné nevolnosti, až zvracení, nebo naopak přejídání,
- útěky z domova, sklony k sebepoškozování
- úleková reakce
- somatizace, potíže se spánkem



Zanedbávání dítěte

K zanedbávání dítěte může docházet, když:

- je dítěti upíráno uspokojování základních potřeb, může se jednat o nevhodnou stravu, nezajištění řádné zdravotní péče nebo nevhodné oblékání dítěte;
- je dítě ponecháno bez dozoru v situacích, kde hrozí potenciální nebezpečí, ať už doma, nebo mimo domov;
- je dítě ponecháno svému osudu ve věku, kdy takovýto krok může negativně ovlivnit jejich tělesný a citový vývoj.

Zdroj: Program EDuCare Národní společnosti pro prevenci násilí na dětech

Zanedbávání

- Dítě:
 - Neupravené
 - Špinavé, nevoní
 - Chybějící svačiny, obědy
 - Chybějící pomůcky, DÚ
- Časté absence
- Rodiče nemají zájem o prospěch a chování dítěte
- (Dítě se neúčastní výletů, kulturních akcí)



CAN: Co s tím?



- Mít informace, ale nenutit dítě o tom mluvit
- Dát dítěti pocit, že tam pro něj jste
- Zjištěné informace jako hypotézy
- Stopovat dítě, pokud by mělo tendenci ventilovat před ostatními spolužáky
- Pozor na témata týkající se rodiny
(„Napište přání rodičům“)
- Pozor na hranice (dotování z vlastních zdrojů)



CAN: Co s tím?



- Mluvit o tom s rodiči
 - Neříkat, že se jedná o týrání, ale že škola má na základě těchto znaků povinnost informovat dané orgány.
- Další schůzky
- Často pod dohledem OSPOD
- Možnosti pomoci – nadace, Obědy dětem, mentoring

Co s tím?



- Pozor na šikanu/
ostrakismus ve třídě
- Podporovat kamarádské vztahy ve třídě a
ochotu si vzájemně pomáhat

Rodičovské konflikty ... Domácí násilí

- Děti vidí/slyší konflikty rodičů, i když si rodiče často myslí opak.
- Ztráta pocitu bezpečí v rodině
- Pocity viny – zvláště v předškolním a mladším školním věku
- U starších snaha řešit konflikty (vrba, prostředník, soudce)



Jak se rodičovské konflikty/DN projevuje u dětí

- Somatizace – bolesti břicha, hlavy, zvracení
- Problémy se spánkem
- Problémy ve vztazích s vrstevníky (agrese, uzavírání se do sebe)
- Výchovné problémy
- Problémy ve škole (prospěch, učitelé)
- Zneužívání návykových látek
- Sebepoškozování

Rodičovské konflikty ... Domácí násilí

- Děti mají tendenci ventilovat emoce spojené s násilnými incidenty (hra, kresba, plastelína, stavění z kostek, pískoviště, nedokončené věty ...)
- Děti ztrácí pocitu bezpečí, mají strach o ohroženého rodiče
- Reakce okolí a co s tím?
 - Toto řeší ohrožené osoby i děti
 - Právo na vlastní soukromí
 - Zapojení důležitých osob

Rodičovské konflikty ... Domácí násilí

- Dát dítěti „právo“ na to mít vůči násilnému rodiči ambivalentní pocity
- Dát dítěti „právo“ na to mít vůči ambivalentní pocity i vůči ohroženému rodiči
- Zmírnit nejistotu, kterou dítě prožívá.
- Škola pro něj může být jediným stabilním prostředím.
- Legitimizace pocitu smutku kvůli rozpadu rodiny

Doporučení pro komunikaci s dětmi prožívající konflikt rodičů

- Dát jim čas a respektovat jejich tempo
- Nestavit je do role, kdy si mají mezi rodiči vybírat
- Legitimizace prožívaných emocí
- Zbavit děti pocitu viny
- Mluvit s dětmi o tom, co se stalo a co bude dál



Onemocnění/úmrtí

- Je důležité vydržet a být tam pro dítě
- Nenabízet laciná slova útěchy a naděje

Obtížné životní situace vycházející z osobnosti dítěte

- Poruchy učení, ADHD, autismus, nadání ...
- Vysoké požadavky rodičů/dítěte/učitele
nerespektující schopnosti dítěte

Primární role učitelů a komunikace s rodiči

Obtížné životní situace vycházející z osobnosti dítěte

Vývojová fáze – dospívání jako specifické období

- Poruchy příjmu potravy (anorexie, bulimie, bigorexie)
- Depresivní pocity
 - Sebepoškozování
 - Pokusy o sebevraždu
- Užívání návykových látek
- Promiskuitní chování
- Záškoláctví
- Vztahy – rodiče, první lásky



Problematické vztahy ve škole

- „BFF“
- Šikana a její všeobecná „znalost“



Zásady komunikace s dítětem v obtížné životní situaci

- Zakryjte svůj šok nebo znechucení.
- Vyjádřete mu zájem o to, co se s ním děje
- Právo dítěte na to mít takové pocity – nevymlouvejte mu je. Zdržte se negativních poznámek na účet údajného pachatele.
- Důvěrnost vs. oznamovací povinnost – informovat o tom, co se bude dít
- Nemluvte s ním o jeho trápení nikdy před ostatními, o přestávce ...
- Učitel není psycholog ... (nebojte se obrátit na odborníky)
- Hypotézy o tom, co se děje (nečiňte unáhlené závěry)
- Nedávejte sliby, které nemůžete dodržet, např. typu „všechno bude zase v pořádku“.
- Konzultujte s odborníky, organizacemi

Užitečné stránky

Rizikové chování dospělého k dítěti



[Nedostatek času na dítě](#)



[Bítí dětí](#)



[Zanedbávání péče o dítě](#)



[Týrání fyzické a psychické](#)



[Důsledky sexuálního násilí a zneužívání](#)



[Syndrom CAN](#)



[Třesení kojnecem a syndrom třeseného dítěte](#)



[Sexuální zneužívání dítěte](#)



[Komerční sexuální zneužívání dětí a dospívajících](#)



[Oznamovací povinnost](#)



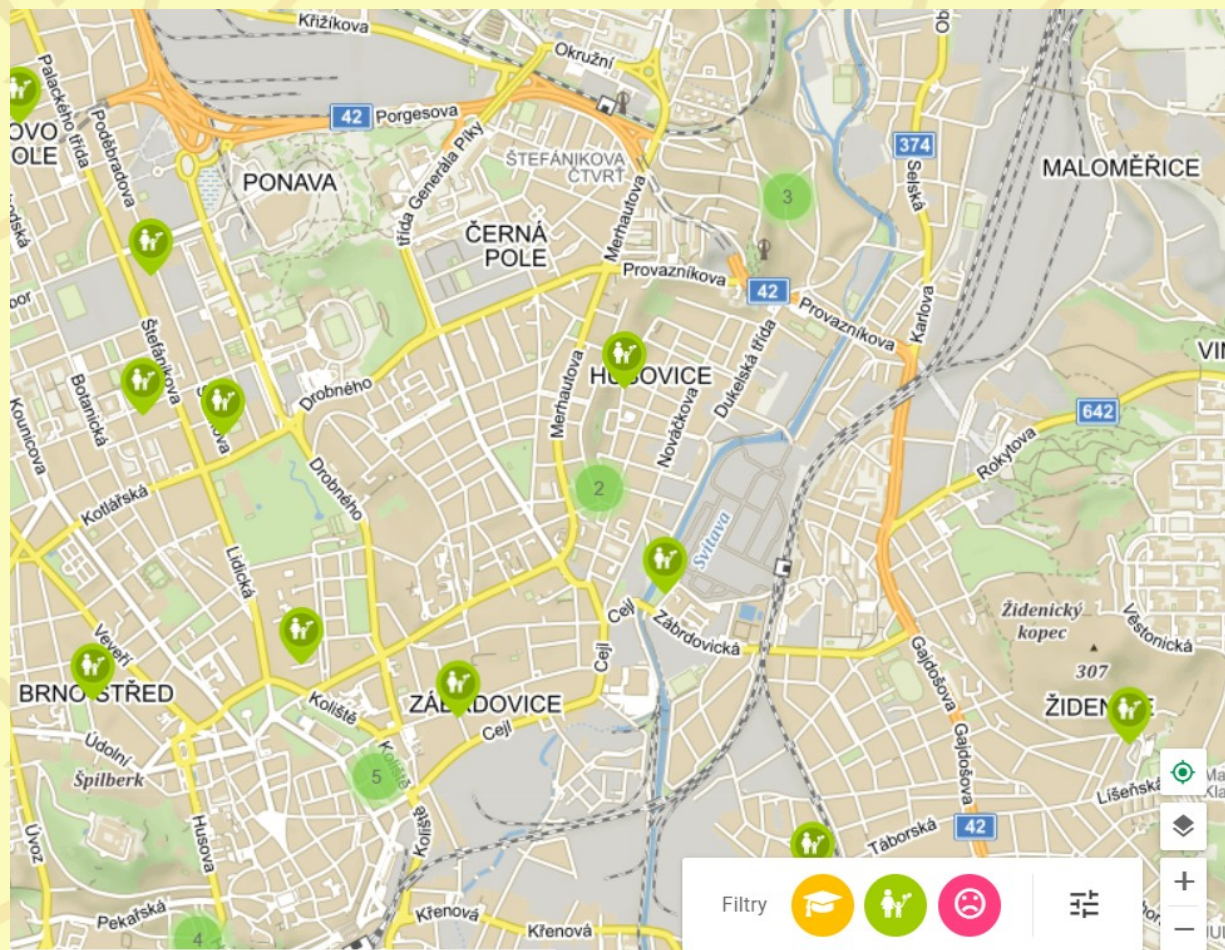
[Kde hledat pomoc](#)

www.sancedetem.cz

<https://www.sancedetem.cz/cs/hledam-pomoc/rodina-v-problemove-situaci/rizikove-chovani-dospelého-k-diteti/tyrani-fyzicke-a-psychicke.shtml>

Části textů použity i v této prezentaci.

Mapa pomáhajících organizací



www.ohrozenedite.cz

Děkuji za pozornost



www.psychologiemk.cz
psychologiemk@gmail.com