



# ROMANTISMUS

Erika Tesárková – 443181

Ludmila Sáblíková – 458153

# Historický vývoj romantismu

- nastupuje na počátku 19. stol. v Anglii, poté se rozšiřuje do celé Evropy
- rozvinul se v období mezi dvěma revolučními roky (1789 a 1848) - historický podtext francouzské revoluce a napoleonského pustošení
- reakce na přemíru chladného rozumu – racionalismus, který škodí a nevede k vytváření rozumně uspořádané společnosti
- útok proti klasicismu a racionalismu v osvícenství vyšel z literárních popudů

# Základní rysy romantismu

- zavržení antického světa
- středem zájmu – doba středověku
- podtrhuje vše individuální, netypické
- proti rozumu zdůrazňoval sílu lidských citů, kladl důraz na fantazii, spontánnost, originalitu
- extrémní citové projevy, divokost, bizarnost, exotika
- téma – střetávání sil přírody a sil člověka
- řešení vztahu jednotlivce ke společnosti i jednotlivce (individua) a přírody

# Základní rysy romantismu

- oproštění se od pravidel, porozumění řádu, jež byly v osvícenství základem civilizačních zvyků
- důraz na svobodu a uvolnění tvůrčích sil jedince i celých společenství
- projevil se zejména v literatuře, ale i ve výtvarném umění či hudbě
- v architektuře docházelo k přebírání vzorů z minulých slohů

# Inspirace romantismu

- ve středověkých mýtech, legendách, hrdinských eposech a v přírodě
- fascinace života nespoutaných, svobodných osob žijících v souladu s přírodou (např. divochů, cikánů, tuláků)
- láska k pravdě
- posedlost myšlenkou na smrt, vábila je noc, kterou považovali za předobraz smrti
- byl fascinován přírodními živly (divoká rozervaná příroda, opuštěné hrady, noční krajina)
- zaujetí přírodou odráželo lidské obavy, strach i naděje

# Literatura

- uplatnění v poezii - opěvování přírody
- v próze - láska jako osudový cit a vášně způsobující duševní bolest (Utrpení mladého Werthera – J.W.Goethe)
- nádech pohádkovosti (bratři Grimmové)
- zpracování hrdinských eposů (keltský bojovník Ossian, král Artuš, píseň o Nibelunzích)
- základní tematické okruhy – romantismus se snažil nalézt pro jedince pocit bezpečí v rozbouřené době (láska a přátelství), obrat ke středověku, návrat k přírodě a dodržování jejich zákonů, hledání prostého nezkaženého člověka vyústilo v kult venkovského života

# Představitelé literární tvorby

- hlavním tématem romantických děl – konflikt mezi člověkem-jedincem a společností, únik do nezkaženého světa minulosti nebo přírody, do exotiky nebo fantazie
- např. Victor Hugo, Alexander Dumas, Alexej Sergejevič Puškin, Honoré de Balzac, E. A. Poe aj.
- představitelé nesvobodných národů hledají příklon k národu a lidu, podněty lidové slovesnosti – např. K. J. Erben, J. K. Tyl
- u nás vrcholem romantismu – K. H. Mácha, K. J. Erben, Božena Němcová
- na Slovensku – Ľudovít Štúr a štúrovci
- v Německu – bratři Schlegelové, Novalis, J. G. Herder

# Malířství

- nevšední tajuplné náměty ze středověkých dějin
- snaha o zachycení sblížení se s přírodou - krajinomalba – vášeň v neklidných temných krajinách a lesích
- divoká hornatá příroda, kterou hrozící bouře a světelné záře zahalovaly vzrušivou atmosférou
- vyhrocování děje do maxima – dramatičnost, hra světla a stínu
- největší důraz byl kladen na obsahovou stránku díla a dosažení efektu neklidu a dynamiky



# Malířství – Španělsko

**Francisco de Goya**  
(1746 – 1828)



*Popravy 3. května 1808*



Do roku 1793 byly jeho umělecká i životní dráha prodchnuty optimismem. Pak ale kvůli válce a ohluchnutí trpěl. Duševní neklid ho vedl postupně až tzv. černým malbám.

# Malířství – Německo

**Caspar David Friedrich (1774-1840)**



*Žena před vycházejícím sluncem*



Staví do protikladu zanedbatelně malého člověka a vznešenou přírodu. Tím vyjadřuje tragický pocit života.

# Malířství – Německo

**Caspar David Friedrich (1774-1840)**



Neusiluje o zachycení skutečnosti, ale o to, vyznat se krajinomalbou ze svých pocitů a přimět diváka, aby se zamyslel nad svou existencí.

*Poutník nad mořem mlh*

# Malířství – Anglie

**Joseph M. W. Turner** /žousef turner/  
(1775-1851)



*Rybáři na moři*



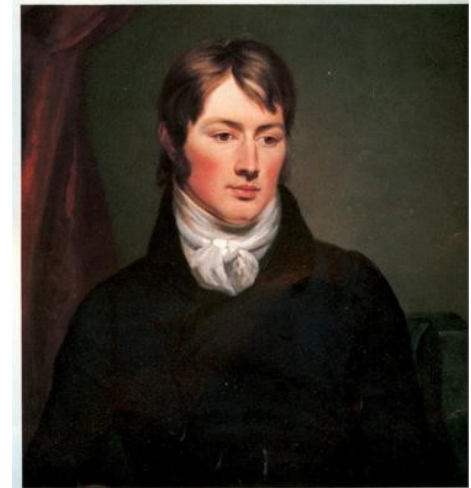
Ve svých dílech  
vyjadřoval  
bezmocnost člověka  
před ničivými  
silami přírody.

# Malířství – Anglie

**John Constable (1776-1837)**



*Stonehenge*



Stejně jako Turner  
vypovídá o tom, jak  
člověk v dojetí před  
přírodou vnímá sebe  
sama.

# Malířství – Francie

**Théodore Géricault /žeriko/  
(1791-1824)**



*Derby v Epsomu*



Jeho obrazy jsou osobitou kronikou neštěstí, v níž se zrcadlí lidská agonie. Ke konci života zpodobňoval duševně choré.

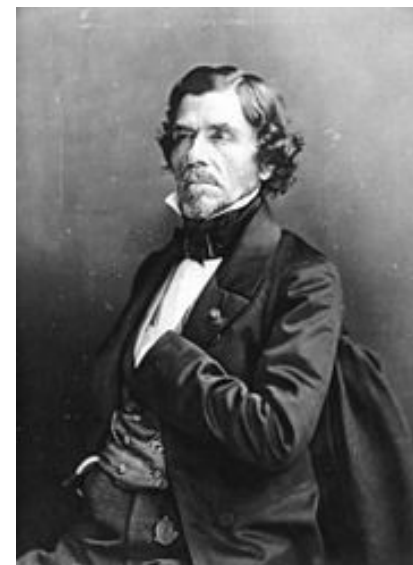
Rád jezdil na koních, zemřel na následky pádu z koně.

# Malířství – Francie

**Eugène Delacroix** /ežen delakrua/  
(1798-1863)



*Alžírské ženy*



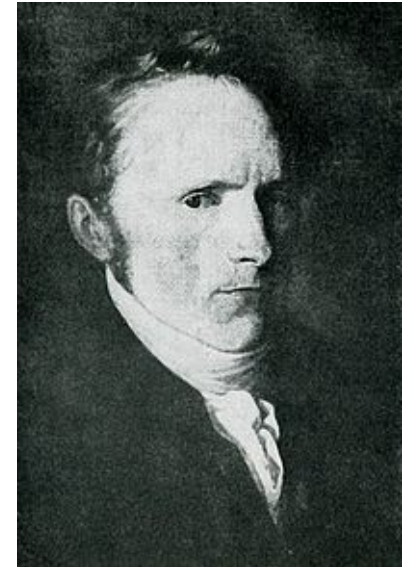
Největší francouzský romantický malíř. Jeho únik do exotických scénérií jej dovedl k výpovědím o boji za svobodu.

# Malířství – České země

**Antonín Mánes (1798-1865)**



*Krajina s Kokořínem a Křivoklátem v bouři*



V jeho tvorbě se projevují výrazné realistické prvky a snaha po vystižení atmosféry.



# Malířství – České země

**Josef Navrátil (1798-1865)**



*Osamělá kaplička*



Klade důraz na vystižení snivé atmosféry horské přírody.

Jeho nástěnné malby zdobí dodnes různé objekty v Praze.

# Architektura

- napodobování středověkých slohů
- největší obliba gotiky – novogotika (též pseudogotika, pseudo = nepravý)
- tvorba nepůvodní, netvůrčí přejímání minulých slohů – nedostatek tvůrčích nápadů
- prvky: tupé zakončení věží, nárožní věžičky (mnohoboké), zubaté cimbuří
- vliv na koncepci přírodního krajinářského parku – skleníky, altány, rozhledny, umělé zříceniny a jeskyně
- rozvoj městských parků (Centrální park v New Yorku, Boulogneský lesík v Paříži)

# Architektura – Anglie



*přestavba Westminsterského paláce (zničen požárem)*

# Architektura – České země

- dostavba chrámu sv. Víta v Praze
- dostavba Karlštejna
- novogotická úprava zámku Hluboká, zámku Lednice a Orlick
- úprava olomouckého dómu sv. Václava



*zámek Hluboká*



*Dóm sv. Václava v Olomouci*

# Architektura – České země



*románská zřícenina Janova hradu*

# Architektura – České země



*Minaret v Lednici*

# Sochařství

- dlouho přetrvával vliv klasicismu (hladký povrch a pevný obrys)
- používaly se reliéfní ozdoby z historických slohů
- novinkou se stalo zobrazování zvířat – návrat k přírodě
- převládala tvorba na zakázku – podléhala panujícímu vkusu
- zadavateli zakázek byly veřejné instituce (stát, městské rady, soudní orgány)
- vzniklo značné množství kamenných a bronzových soch (tzv. pomníková mánie)
- v církevním prostředí se objevovala monumentální plastika
- romantismus se prosadil zejména ve Francii
- u nás jediný významný romantický sochař – Václav Levý, další činní sochaři – Josef a Emanuel Maxovi

# Sochařství – Francie

**Francois Rude** /rydú/  
(1784-1855)



*Reliéfy Odjezd dobrovolníků – Triumfální oblouk na náměstí Étoile v Paříži*



# Sochařství – Francie

**Antoine-Auguste Préault (1809-1879)**



*Reliéf Vraždění (katedrála v Chartres)*

# Sochařství – Francie

**Antoine Louis Barye /bari/ (1796-1875)**

sochař zvířecích těl



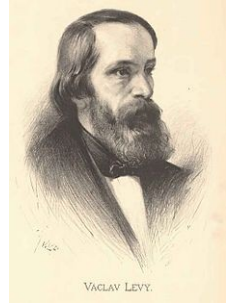
*Jaguár požírající zajíce*



*Theseus a Minotaurus – nádvoří v pařížském Louvru*

# Sochařství – České země

**Václav Levý (1820-1870)**



*Pískovcové reliéfy Čertovy hlavy*

# Sochařství – České země

**Václav Levý (1820-1870)**



*Poškozené reliéfy postav před jeskyní Klácelka*

# Sochařství – České země

**Josef Max (1804-1855) a Emanuel Max (1810-1901)**



*Františkův pomník  
(Smetanovo nábřeží V Praze)*



*Sousoší sv. Františka Serafinského  
(Karlův most)*

# Zdroje

- BELTON, R. (2004). *Galerie světového malířství*. Dobřejovice: Rebo.
- HLAVAČKA, M. (2007). *Dějepis pro gymnázia a střední školy*. Praha: SPN.
- KUDĚLKA, V. (1983). *Malý labyrint literatury*. Praha: Albatros.
- ODEHNALOVÁ, A. (1997). *Vybrané kapitoly z dějin kultury*. Brno: Cerm.
- SCHEJBAL, J., JUNGMANNOVÁ, M. (2002). *Svět umění. Umělci, směry a slohy*. Praha: Knižní klub.
- <https://cs.wikipedia.org>
- [http://plant.ffa.vutbr.cz/~jiricek/prenos/marky/dejiny/kap\\_24.pdf](http://plant.ffa.vutbr.cz/~jiricek/prenos/marky/dejiny/kap_24.pdf)