

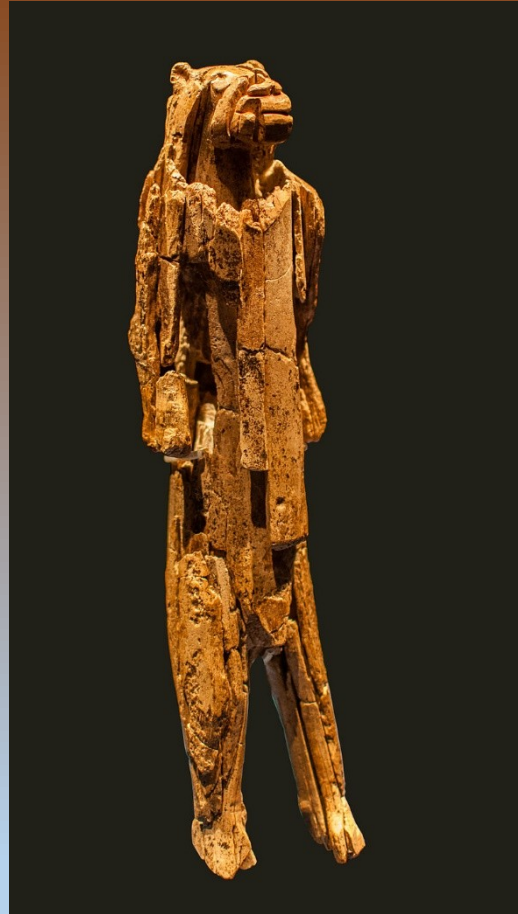
Pravěké umění (pro 1.stupeň)

Aneb jak si naši předci krátili čas

Mladý paleolit – konec starší doby kamenné (40 000 př.n.l. - 10 000 př.n.l.)

- Nejstarší dochované umělecké památky byly vyrobeny okolo roku 40000 let př.n.l.
- Toto období tedy označujeme za období, kdy nejspíše vzniklo umění.
- Okolo roku 40000 let př.n.l. předpokládáme, že přišli na území Evropy první lidé.
- Předmětem umění této doby jsou sošky a jeskynní malby, které nejčastěji vyobrazují zvířata (často již vyhynulá) a lidské postavy (postavy jsou většinou ženské s výraznými ženskými prvky, které měly nejspíše co dočinění s kultem božství)
- Často se vyrábělo nebo se dělaly sošky z kostí

**Lví muž, stáří asi 40 tisíc let (Německo –
asi 200 km západně od Mnichova)**



Venuše z Hohle Fels, stáří min. 35 tisíc let
(Německo – asi 300 km západně od
Mnichova)



Nosorožec, Chauvetova jeskyně, 30-32 tisíc let př.n.l. (Jih Francie)



Věstonická Venuše (27-31 tisíc let)



Věstonická Venuše (27-31 tisíc let)

- Soška byla nalezena 13. července 1925 v popelišti v horní části pravěkého naleziště mezi **Dolními Věstonicemi** a Pavlovem.
- Paleolitický nález uskutečnil tým archeologa **Karla Absolona**.
- Je 11,5 cm vysoká a v bocích 4,3 cm široká.
- Použitý materiál je pravděpodobně směsí hlíny a vápence.
- Soška je uložena v Moravském zemském muzeu v Brně ve sbírkách ústavu **Anthropos**.
- Vystavována je pouze ojedinele.

Malby z jeskyně **Lascaux**, 15 000 až 13 000 př. n. l. (Jihozápad Francie)



Konec Mladého paleolitu, 10 000 př.n.l. (Předmostí u Přerova)

- Jedna ze sedmi sošek ženských postav, nalezených v Předmostí u Přerova.
- Sošky byly vyrobeny z mamutích kostí.



Neolit – mladší doba kamenná (10 000 př.n.l. – 4 000 př.n.l.)

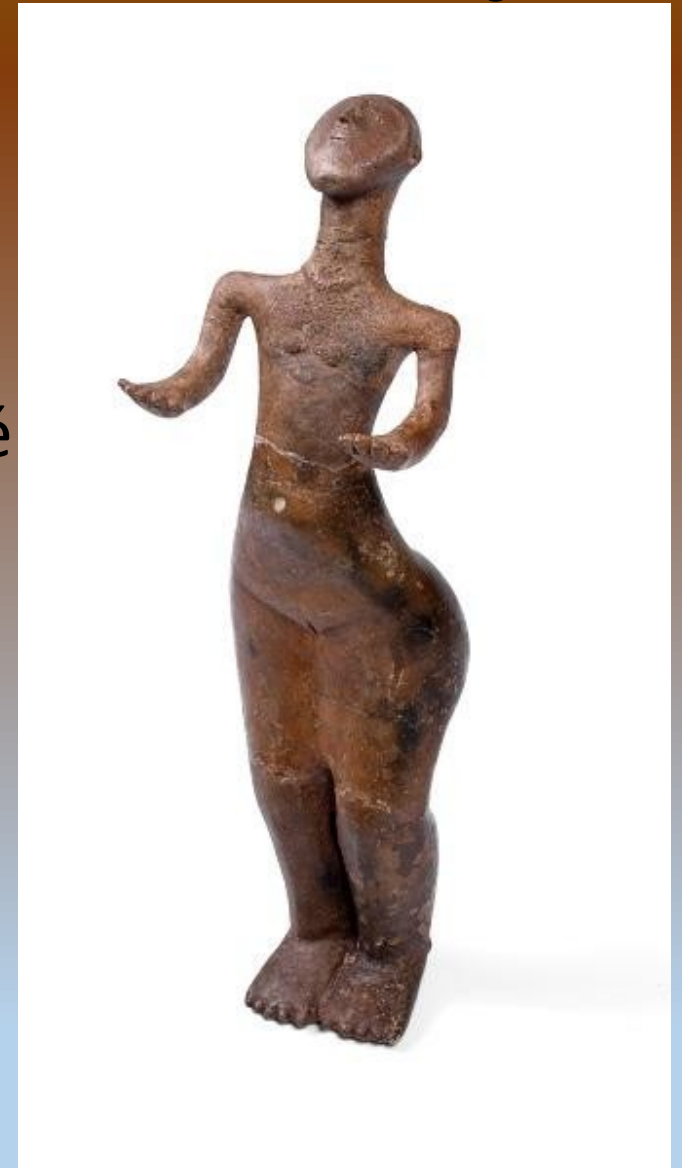
- Stagnace umění v období konce poslední doby ledové okolo roku 10000 př.n.l.
- Po stagnaci je prostor pro nové základy pro umění.
- Období prvního zemědělství – i s tím souvisí mnohem lepší opracovávání kamenů. Lidé jsou schopni brousit kamenné nástroje do hladka.
- Jako jeden z nástrojů se používá zdobená **keramika** (nádoby) – mnoho kusů se zachovalo dodnes.
- Stále se objevují **sošky** ženských postav a jsou vyráběny **šperky** z různých materiálů.
- **Malby** často zachycují obyčejný život člověka.

Jeskynní malba ze Sahary, vrchol Neolitu



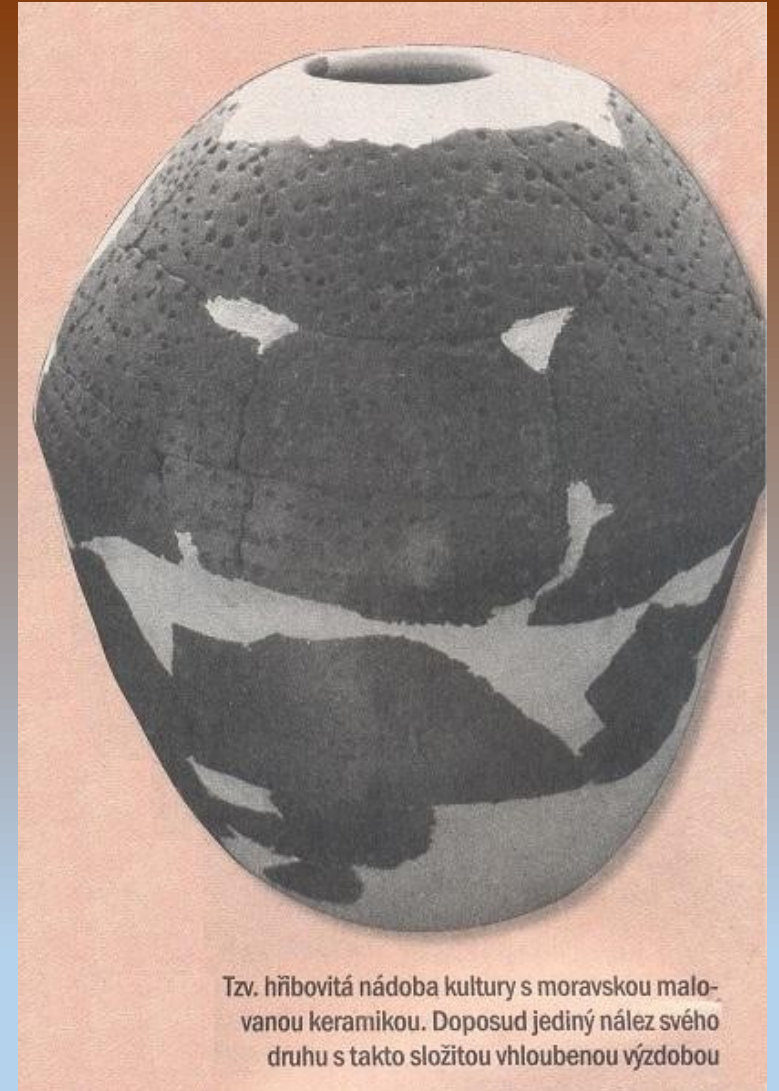
Johanka, 4600 př.n.l. (Hluboké Mašůvky u Znojma)

- Je asi 33 cm vysoká.
- Představuje vrcholný příklad neolitické figurální plastiky vůbec, kvůli její realistické ztvárnění, včetně detailů obličeje.
- S výrazným adoračním gestem rukou je zcela mimořádné.
- * Jako výrazný znak ženskosti je rozšířená pánev



Hedvika, 4800 př.n.l. – 4000př.n.l. (Morava)

- Tato keramická nádoba je unikátní svou velikostí a hloubkou
- Je už z období konce neolitu



Pozdní pravěk (doba bronzová a železná byla na území českých zemí asi až do roků mezi 0 – 400 n.l.)

- Jakto?

Pro období po skočení doby kamenné je typické používání kovů a složitější uspořádání společnosti, dělba práce a rozvrstvení společnosti. Rozvoj kultury je však značně nerovnoměrný: v některých oblastech přímo navazují vyspělé starověké civilizace, jinde se rozlišují ještě klasická doba bronzová a železná. Za prehistorické je však možné označovat i kultury v místech, kde došlo k přijetí písma až ve středověku, například v souvislosti s christianizací.

Pozdní pravěk – doba bronzová a železná (4000 př.n.l. – 100 n.l.)

- Ke společným znakům poneolitického umění patří výrobky z kovů (měď, zlato, bronz, železo)
- Výtvarně zpracované **šperky** a **zbraně**
- Nové materiály ovlivnily i výzdobu stále hojně používané **keramiky**, která začala být tvarována pomocí hrnčířského kruhu.

Plastika koně, 1 300 – 800 př. n. l.
(Lovičky, okr. Vyškov)



Zlomky sklenených, plasticky zdobených
náramků, pozdní doba bronzová (Oppidum
Malé Hradisko)



Opuková hlava z Mšeckých Žehrovic, asi 300 př.n.l.

- Velmi realistická skulptura vysoká asi 25 cm
- zobrazuje patrně keltského druida
- Opuková hlava byla nalezena 19. května roku 1943
- Hlava je uložena v národním muzeu



Hudba prvobytně pospolné společnosti

hudba je pokládána za bezprostřední potřebu člověka

její vývoj lze sledovat, jen pokud se dochovaly grafické značky

původně hudba dar bohů, potom teorie o odvozování z rytmu srdce

hudba (zvuky) jako dorozumívací prostředek

hrdelní zvuky, výkřiky, mlaskání až později využití perkusních nástrojů
(palice, bubny....)



Zdroje:

- <https://thestudio74.wordpress.com/2012/01/03/amazing-dance-facts/>
- <http://www.zsmysl.cz/web/file/3. doba %C5%BEelezn%C3%A1.pdf>
- <http://m.muzeum.boskovice.cz/archeologie/gs-1038>
- http://www.pokladymoravy.cz/?page_id=338
- http://www.pokladymoravy.cz/?page_id=338
- <https://cs.wikipedia.org/wiki/Prav%C4%9Bk>
- https://cs.wikipedia.org/wiki/Um%C4%9Bn%C3%AD_prav%C4%9Bku
- https://cs.wikipedia.org/wiki/Kamenn%C3%A1_hlava_z_M%C5%A1eck%C3%BDch_%C5%BDehrovic