

# GEOGRAFIE VÝROBNÍ SFÉRY

PŘEDNÁŠKA Č.VI  
AGRÁRNÍ OBCHOD V ČR  
DISTRIBUCE POTRAVIN  
VLIV ZEMĚDĚLSTVÍ NA ŽIVOTNÍ PROSTŘEDÍ

Ondřej KREJČÍ

# KVÍZ I

- výrazně dlouhé pichlavé osiny (až 5 cm), které obklopují celý klas
- většina vypěstované rostliny je využita zejména ke krmným účelům
- připravuje se náhražka kávy – melta
- jarní i ozimá verze



## KVÍZ 2

- jedna z prvních rostlin domestikovaných během neolitické revoluce
- dorůstá výšky asi 1,2 m, kvete světle modře, květ má pět kališních a korunních lístků.
- odpadní produkt (koudel) se dále používá např. k výrobě celulózy
- semeno se používá při zácpě, zánětu žaludku a střev



## KVÍZ 3

- jednoletá, 60–120 cm vysoká bylina se silným hlavním kořenem.
- obecně se pěstuje na polích, odkud zplaňuje na jejich okraje a podél komunikací
- významnou medonosnou rostlinou



## KVÍZ 4

- 40-120 cm vysoká rostlina (tráva)
- na našem území se pěstuje v chladnějším a vlhčích oblastech
- pěstuje se pro obilky, které byly obvyklou potravou koní (obrok) a dále pro slámu, která byla oblíbeným krmivem pro hovězí dobytek
- výrobky z jsou důležitou součástí výživy sportovců nebo součástí hubnoucích diet. Obsahuje bílkoviny, které jsou důležité pro správné fungování lidského organismu.



## KVÍZ 5

Jaký podíl zaujímá  
Agrární zahraniční  
obchod na celkovém  
zahraničním obchodu v  
ČR?

- A) 5 %
- B) 15 %
- C) 25 %



## KVÍZ 6

Do které z těchto zemí Česká republika měla v roce 2015 největší agrární vývoz? (z hlediska tržní ceny)

- A) Polsko
- B) Francie
- C) Německo



## KVÍZ 7

Z které z uvedených zemí byl v roce 2017 do ČR nejvyšší dovoz?  
(z hlediska tržní ceny)

- A) Slovensko
- B) Itálie
- C) Německo

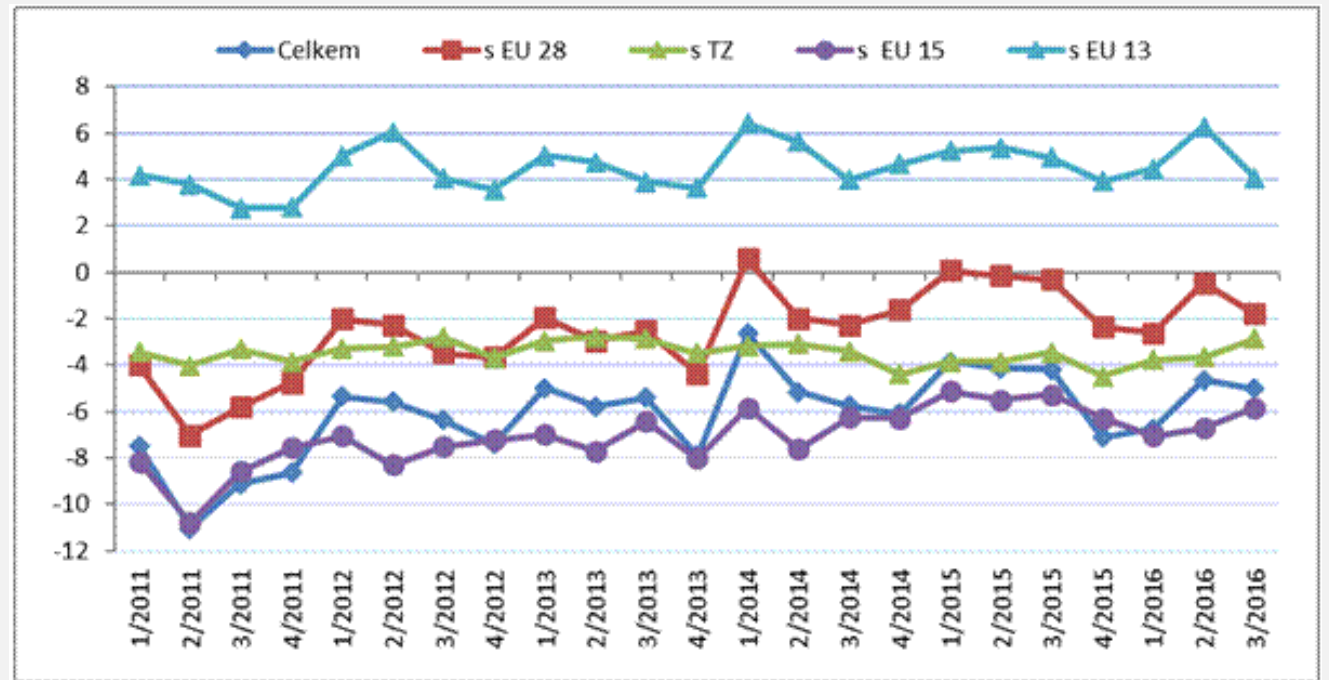




# KVÍZ 8

Největší podíl na celkovém vývozu AZO v posledních letech zabírá?

- A) Tabák a výrobky z něj
- B) Nezpracované mléko, vejce, med
- C) Káva, čaj, maté, koření



## KVÍZ 9

Jaký podíl na celkovém prodeji potravin mají největší maloobchodní řetězce v ČR. (Kaufland, Tesco, Ahold, Makro, Penny Market, Globus, Lidl a Billa)

- A) 50 %
- B) 70 %
- C) 90 %

The logo for Albert features a stylized green and yellow leaf above the word "albert" in a blue, lowercase, sans-serif font.The logo for Billa consists of the word "BILLA" in a bold, yellow, uppercase, sans-serif font, set against a red rectangular background.The logo for Hruška features a green leaf shape with a yellow outline, containing the word "Hruška" in red and "maloobchodní síť" in smaller black text below it.The logo for Kaufland is a red square containing a white stylized "K" shape, with the word "Kaufland" in red text below it.The logo for Lidl is a yellow circle with a red outline, containing the word "LIDL" in blue, uppercase, sans-serif font.The logo for Makro consists of the word "makro" in a bold, yellow, lowercase, sans-serif font, set against a blue rectangular background.The logo for Penny Market is a red square containing the word "PENNY" in yellow and "MARKET" in smaller white text below it.The logo for Tesco consists of the word "TESCO" in a bold, red, uppercase, sans-serif font, with three blue diagonal lines below it.

## KVÍZ 10

Největší počet produktů z níže nabízených nese označení ?

- A) Regionální potravina
- B) Chráněné zeměpisné označení
- C) Chráněné označení původu



## KVÍZ 11

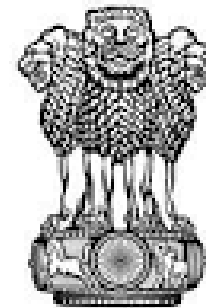
Na jaké ploše se v ČR pěstoval GMO (geneticky upravovaný organismus)?

- A) 75 ha
- B) 750 ha
- C) 7 500 ha



## KVÍZ 12

Co znamená označení welfare v souvislosti se zemědělstvím?



सत्यमेव जयते

**Ministry of Agriculture  
& Farmers Welfare,  
Government of India**

## KVÍZ 13

Jaký je rozdíl mezi pesticidem  
a hnojivem?



# VÝSLEDKY

- 1) Ječmen
- 2) Len
- 3) Řepka olejná
- 4) Oves

# DALŠÍ PLODINY

## Žito

na první pohled velmi podobné ječmenu.

jednotlivé klásky na klasu však rostou jednotlivě a jsou plošně přimáčknuté

Osiny jsou kratší



## Pšenice

květenství tvoří čtyřhranný klas, nenese téměř žádné osiny

je náročná na předplodinu (u nás je za nejlepší považována vojtěška)





## DALŠÍ PLODINY

### Hořčice setá

Od řepky se liší tvarem listu

kvete v květnu až srpnu

30 - 60 cm



### Řepa – cukrovka/krmná

dvouletá zemědělská plodina,

Pro cukrovarnické potřeby se pěstuje jeden rok.



# DALŠÍ PLODINY

## Laskavec (amarant)



## Tritikále

vznikla křížením žita a pšenice

Odrůdy mají geneticky fixovaný vysoký výnosový potenciál, jsou tolerantnější k horším pěstitelským podmínkám než pšenice.



# AGRÁRNÍ ZAHRANIČNÍ OBCHOD ČR

## Dělení:

Obchod s EU a obchod s třetími zeměmi

## Zvyšuje se dovoz i vývoz

Agrární zboží v roce 2017

Podíl na celkovém vývozu 4,7 %

Podíl na celkovém dovozu 6,0 %,

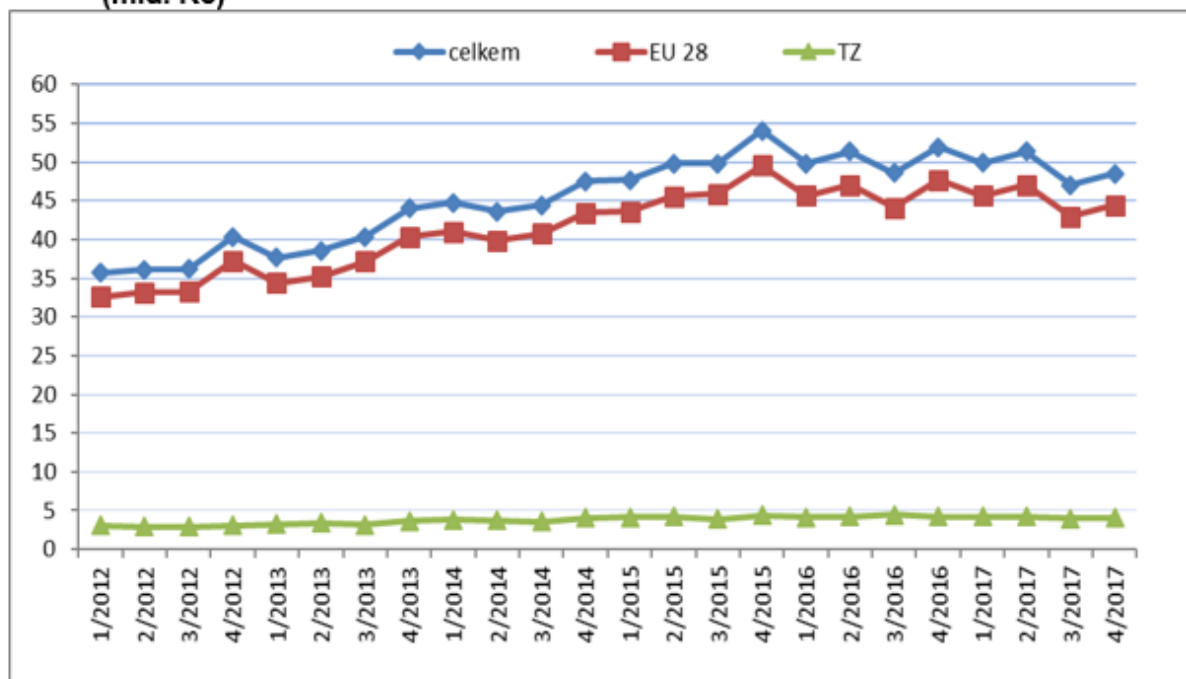
Celkové saldo záporné (asi 30 mld Kč)

- 196 mld. Kč vývoz x 227 mld. Kč dovoz

Teritoriálně i komoditně koncentrován

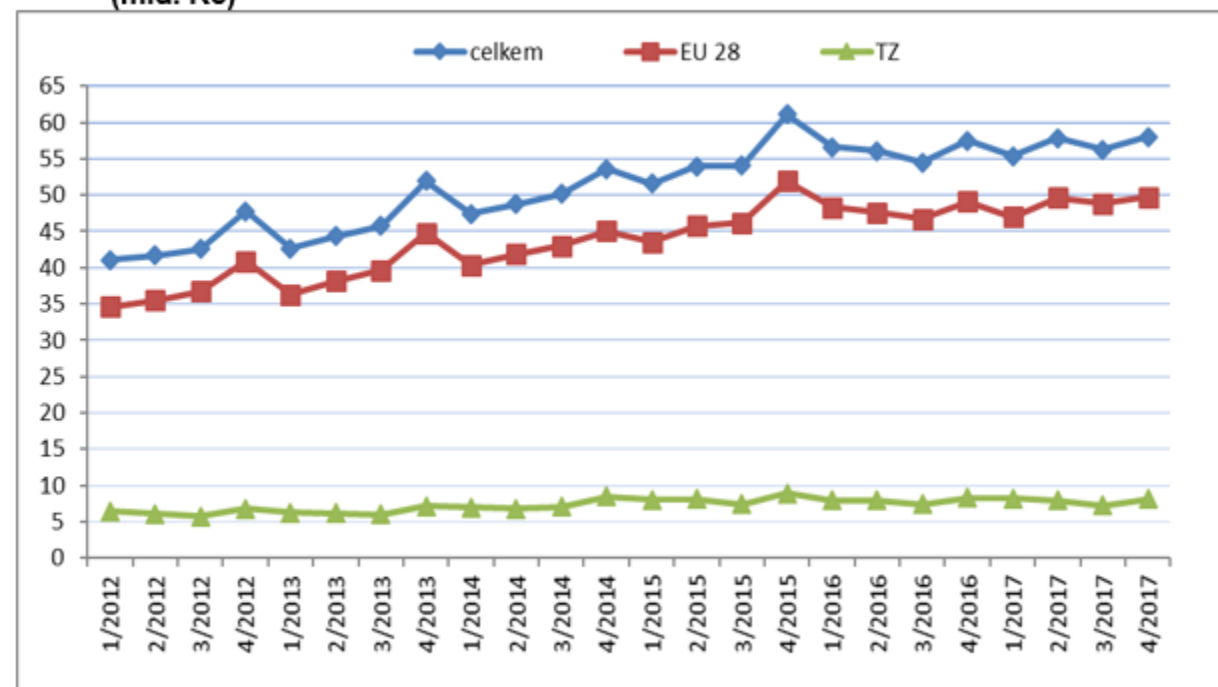
- Dominantní orientace na trh EU.
- Podíl vývozu do EU na celkovém agrárním exportu přesahuje od roku 2007 trvale 90 %.

**Graf 2 – Vývoj hodnoty vývozu agrárního zboží z ČR v roce 2012 až 2017 podle čtvrtletí (mld. Kč)**



Zdroj: Databáze zahraničního obchodu ČSÚ, únor 2018

**Graf 3 – Vývoj hodnoty dovozu agrárního zboží do ČR v roce 2012 až 2017 podle čtvrtletí (mld. Kč)**



Zdroj: Databáze zahraničního obchodu ČSÚ, únor 2018

# AGRÁRNÍ OBCHOD

## Slovo ministra - agrární zahraniční obchod

4.4.2017

**Zemědělec, 3. 4. 2017**

Dlouhodobě usiluji o zlepšení agrárního zahraničního obchodu České republiky. Mým cílem je se do roku 2020 dostat v rámci salda na nulu. Nebýt zkrátka zemí, která má záporné saldo v oblasti agrárního obchodu. Hovořil jsem o tom

Pokles produkce komodit způsobuje silnou závislost na dovozu.

Saldo naposledy naposledy kladné v roce 1993.

Vývoz je především tvořen surovinami, dovoz naopak komoditami s vyšší přidanou hodnotou.

Podpora exportu – zavedení tzv. „agrárních diplomatů“

Saúdská Arábie, Srbsko, Čína a Rusko.

V budoucnu také v Libanonu a USA a Japonsko.

Pořadí  
zemí dle  
hodnoty  
agrárního  
vývozu  
z ČR

Pořadí	Země	tuny	mil. Kč
1.	Slovensko	1 670,8	45 601
2.	Německo	4 605,0	36 901
3.	Polsko	8 746,0	24 239
4.	Itálie	315,0	17 625
5.	Rakousko	1 004,0	11 784
6.	Maďarsko	370,4	9 622
7.	Spojené království	147,7	6 298
8.	Nizozemsko	184,4	5 180
9.	Francie	72,0	4 328
10.	Belgie	51,0	4 034
11.	Bulharsko	136,9	3 872
12.	Rumunsko	103,1	3 730
13.	Rusko	58,4	2 557
14.	Španělsko	25,9	2 194
15.	Chorvatsko	67,6	1 626
16.	Švédsko	42,1	1 438
17.	Turecko	24,1	1 344
18.	Irák	1,6	1 201
19.	Švýcarsko	69,6	1 176
20.	Řecko	16,6	1 167
21.	Japonsko	28,6	1 124

### 5) Pořadí zemí dle hodnoty agrárního dovozu do ČR

Název země	2013		2014		2015		2016		2017	
	tis. tun	mil. Kč	tis. tun	mil. Kč	tis. tun	mil. Kč	tis. tun	mil. Kč	tis. tun	mil. Kč
Německo	1 389,8	43 475	1 475,6	45 891	1 690,2	48 010	1 507,0	46 704	1 496,0	49 070
Polsko	1 139,6	29 868	1 244,4	33 321	1 449,3	43 451	1 489,1	42 457	1 424,1	37 916
Nizozemsko	350,6	11 736	375,7	13 684	390,4	15 714	478,1	16 199	433,2	15 968
Slovensko	942,3	14 786	1 018,1	15 124	995,3	14 996	907,8	14 796	913,2	14 645
Španělsko	313,5	9 328	352,3	9 887	384,8	11 153	376,5	12 028	387,6	13 118
Itálie	314,0	9 696	324,8	10 247	352,0	11 975	393,6	12 895	366,0	12 776
Maďarsko	319,8	7 493	377,9	7 769	451,7	8 267	456,9	8 059	555,1	9 675
Rakousko	400,1	7 517	508,1	7 737	520,8	7 779	477,9	7 963	499,4	8 507
Francie	183,5	6 747	196,3	6 928	179,4	6 952	159,6	7 084	179,7	7 119
Belgie	126,0	5 397	151,3	6 026	156,1	6 106	164,1	6 133	174,9	6 876
Spojené království	42,9	2 896	57,3	3 588	56,6	3 875	59,5	4 119	74,5	4 256
Rumunsko	39,0	1 040	53,4	989	43,3	1 502	60,9	2 860	96,9	3 168
Čína	48,6	2 537	44,7	2 843	40,9	2 815	43,4	2 925	41,6	2 963
Turecko	44,9	2 152	50,1	2 513	48,0	2 476	50,6	2 431	54,2	2 633
Spojené státy	20,8	1 995	26,5	2 528	25,0	2 682	22,5	2 298	25,1	2 412
Norsko	10,0	1 077	10,8	1 330	11,7	1 450	14,0	1 969	16,8	1 980
Řecko	53,7	1 433	52,1	1 446	51,2	1 463	67,2	1 758	51,4	1 948

# AZO

## Hlavními exportovanými položkami z ČR byly v roce 2017

- **cigarety** (již s 11 % podílem),
- **pšenice** (5,7 %),
- **přípravky používané k výživě zvířat** (5,3 %),
- **pekařské zboží** (5,1 %),
- **nezahuštěné mléko a smetana** (4,5 %, 72 % tvořilo surové mléko) a **potravinové přípravky** (4,2 %).

## Nejvíce importovaným zbožím do ČR byly v roce 2017

- **vepřové maso** (7,1 %),
- **pekařské zboží** (4,1 %),
- **cigarety** (4,0 %),
- **sýry a tvarohy** (3,9 %)
- **čokoláda a ostatní kakaové výrobky** (3,9 %).



Tabulka – Vývoj vývozu 10 nejvíce vyvážených agrárních položek z ČR v roce 2012 až 2017

Období	CIGARETY		PŠENICE		PŘÍPRAVKY K VÝŽIVĚ ZVÍŘAT		PEKAŘSKÉ ZBOŽÍ		MLÉKO A SMETANA		POTRAVIN. PŘÍPRAVKY		ŘEPKOVÝ OLEJ		ČOKOLÁDA A KAKAOVÉ PŘÍPRAVKY		PIVO		KÁVA	
	mil. Kč	tis. tun	mil. Kč	tis. tun	mil. Kč	tis. tun	mil. Kč	tis. tun	mil. Kč	tis. tun	mil. Kč	tis. tun	mil. Kč	tis. tun	mil. Kč	tis. tun	mil. Kč	tis. tun	mil. Kč	tis. tun
1/2012	2 167	6,2	2 857	609,3	1 112	68,6	1 251	23,4	1 751	175,0	1 404	14,3	1 811	80,3	1 104	11,7	878	66,6	634	4,1
2/2012	2 518	6,8	1 498	298,1	1 147	69,4	1 374	24,9	1 604	174,2	1 091	13,4	1 779	72,9	998	10,4	1 339	100,1	648	4,1
3/2012	2 125	6,2	1 803	316,8	1 188	72,0	1 507	26,8	1 630	195,0	1 194	12,7	1 938	78,1	1 299	13,5	1 294	104,9	482	3,5
4/2012	2 185	6,0	1 810	296,9	1 285	71,8	1 590	27,5	1 646	172,5	1 400	14,0	2 451	99,8	1 468	14,8	1 032	74,0	626	4,4
<b>Celkem</b>	<b>8 996</b>	<b>25,1</b>	<b>7 969</b>	<b>1 521,1</b>	<b>4 732</b>	<b>281,7</b>	<b>5 722</b>	<b>102,6</b>	<b>6 631</b>	<b>716,7</b>	<b>5 089</b>	<b>54,4</b>	<b>7 979</b>	<b>331,0</b>	<b>4 868</b>	<b>50,4</b>	<b>4 543</b>	<b>345,6</b>	<b>2 390</b>	<b>16,1</b>
1/2013	2 091	5,7	1 587	242,7	1 429	71,6	1 638	29,1	1 682	169,0	1 439	13,4	1 970	81,6	1 268	13,7	1 042	73,1	616	4,7
2/2013	2 373	5,9	1 623	262,7	1 396	69,6	1 703	30,1	1 881	183,3	1 409	14,7	1 750	73,4	1 034	11,1	1 429	109,7	420	3,3
3/2013	2 411	5,7	2 062	410,6	1 508	75,1	1 757	30,4	1 847	176,2	1 476	14,4	1 908	84,9	1 476	14,6	1 325	100,0	595	4,7
4/2013	2 170	5,4	2 833	585,3	1 640	77,7	1 757	29,2	2 080	173,7	1 597	16,7	1 896	91,0	1 663	15,4	1 228	84,5	641	5,4
<b>Celkem</b>	<b>9 044</b>	<b>22,7</b>	<b>8 105</b>	<b>1 501,3</b>	<b>5 974</b>	<b>294,0</b>	<b>6 855</b>	<b>118,8</b>	<b>7 490</b>	<b>702,2</b>	<b>5 921</b>	<b>59,2</b>	<b>7 523</b>	<b>330,9</b>	<b>5 442</b>	<b>54,8</b>	<b>5 024</b>	<b>367,3</b>	<b>2 271</b>	<b>18,1</b>
1/2014	2 201	4,6	3 301	637,9	1 791	77,8	1 675	27,7	2 212	181,2	1 583	14,5	2 362	112,2	1 385	13,6	1 112	73,0	825	6,7
2/2014	3 277	7,2	2 454	468,7	1 829	81,6	1 707	28,3	2 222	196,3	1 572	15,2	1 981	94,4	1 236	11,5	1 628	112,0	947	7,0
3/2014	3 284	7,3	2 786	585,9	1 968	92,4	1 865	29,3	2 132	198,7	1 572	14,2	1 806	89,9	1 687	13,7	1 496	106,8	1 296	8,1
4/2014	3 115	6,8	2 944	657,7	2 030	92,3	1 956	29,3	2 021	192,2	1 738	15,1	2 125	109,6	2 170	16,9	1 312	90,2	1 673	10,3
<b>Celkem</b>	<b>11 877</b>	<b>26,0</b>	<b>11 484</b>	<b>2 350,3</b>	<b>7 619</b>	<b>344,1</b>	<b>7 203</b>	<b>114,7</b>	<b>8 587</b>	<b>768,4</b>	<b>6 466</b>	<b>59,0</b>	<b>8 274</b>	<b>406,0</b>	<b>6 478</b>	<b>55,7</b>	<b>5 548</b>	<b>382,0</b>	<b>4 741</b>	<b>32,1</b>
1/2015	3 776	6,4	3 484	731,5	2 071	99,6	1 889	29,9	2 022	206,4	1 904	16,6	2 104	110,4	1 825	14,6	1 281	89,4	1 887	11,3
2/2015	4 118	7,0	2 930	633,4	1 913	99,7	1 898	30,6	1 984	213,9	1 795	16,9	2 685	142,0	1 513	12,6	1 780	125,5	2 149	13,2
3/2015	4 348	7,6	2 746	579,2	2 000	96,7	2 044	32,8	1 956	228,3	1 669	13,3	2 436	121,8	1 936	15,6	1 677	120,6	3 032	16,5
4/2015	4 231	8,8	2 470	526,8	2 175	104,4	2 177	35,3	1 852	205,6	1 866	13,8	3 064	151,1	3 011	20,6	1 366	96,7	4 054	18,7
<b>Celkem</b>	<b>16 473</b>	<b>29,8</b>	<b>11 630</b>	<b>2 470,9</b>	<b>8 160</b>	<b>400,4</b>	<b>8 008</b>	<b>128,6</b>	<b>7 814</b>	<b>854,2</b>	<b>7 234</b>	<b>60,6</b>	<b>10 290</b>	<b>525,3</b>	<b>8 285</b>	<b>63,4</b>	<b>6 104</b>	<b>432,2</b>	<b>11 122</b>	<b>59,7</b>
1/2016	5 453	10,3	2 474	582,9	2 199	104,0	2 151	37,4	1 713	198,2	1 787	13,3	2 904	142,1	2 389	16,7	1 323	93,0	2 967	15,3
2/2016	5 917	10,3	3 262	822,4	2 121	104,8	2 456	43,7	1 562	204,1	1 775	13,8	3 013	145,4	1 811	14,5	1 864	133,8	1 521	9,0
3/2016	4 537	7,6	2 656	679,4	2 230	107,3	2 483	43,0	1 658	221,3	1 788	13,6	2 520	120,5	1 967	14,9	1 661	121,6	1 528	8,5
4/2016	4 062	8,2	3 197	789,5	2 454	118,4	2 543	43,5	1 858	198,5	1 939	14,8	2 690	117,9	2 443	17,6	1 398	99,7	1 042	5,7
<b>Celkem</b>	<b>19 969</b>	<b>36,4</b>	<b>11 589</b>	<b>2 874,2</b>	<b>9 003</b>	<b>434,6</b>	<b>9 634</b>	<b>167,5</b>	<b>6 791</b>	<b>822,1</b>	<b>7 288</b>	<b>55,6</b>	<b>11 127</b>	<b>525,9</b>	<b>8 610</b>	<b>63,6</b>	<b>6 246</b>	<b>448,0</b>	<b>7 058</b>	<b>38,4</b>
1/2017	3 956	8,0	3 843	918,9	2 456	120,3	2 468	43,9	1 923	199,4	1 935	16,2	1 890	80,6	1 805	13,9	1 342	98,1	925	5,0
2/2017	6 219	11,1	2 818	657,8	2 465	113,9	2 384	43,5	2 101	217,9	1 897	16,2	2 018	90,7	1 252	11,1	1 790	136,3	954	5,3
3/2017	5 571	10,4	2 110	496,4	2 556	126,0	2 244	41,5	2 235	219,8	1 932	16,2	1 630	77,0	1 440	13,1	1 579	122,7	939	5,3
4/2017	4 709	9,4	1 922	455,9	2 543	128,5	2 452	44,1	2 140	199,0	2 138	16,5	1 328	65,2	1 891	17,0	1 431	107,3	960	6,0
<b>Celkem</b>	<b>20 454</b>	<b>39,0</b>	<b>10 692</b>	<b>2 528,9</b>	<b>10 020</b>	<b>488,7</b>	<b>9 549</b>	<b>173,0</b>	<b>8 399</b>	<b>836,1</b>	<b>7 903</b>	<b>65,1</b>	<b>6 866</b>	<b>313,6</b>	<b>6 388</b>	<b>55,1</b>	<b>6 142</b>	<b>464,4</b>	<b>3 779</b>	<b>21,5</b>

Pozn.: Upřesnění názvů komodit: HS 2402 cigarety vč. doutníků a doutníčků, HS 1514 řepkový olej vč. hořčičného, HS 1905 pekařské zboží vč. sušenek a oplatek, HS 2106 potravinové přípravky jiné a HS 0401 mléko a smetana pouze nezahuštěné.

Zdroj: Databáze zahraničního obchodu ČSÚ, únor 2018

Tabulka – Vývoj dovozu 10 nejvíce dovážených agrárních položek do ČR v roce 2012 až 2017

Období	VEPŘOVÉ MASO		PEKAŘSKÉ ZBOŽÍ		CIGARETY		SÝRY A TVAROH		ČOKOLÁDA A KAKAOVÉ PŘÍPRAVKY		POTRAVIN. PŘÍPRAVKY		PŘÍPRAVKY K VÝŽIVĚ ZVÍŘAT		DRUBEŽI MASO A DROBY		KÁVA		VÍNO	
	mil. Kč	tis. tun	mil. Kč	tis. tun	mil. Kč	tis. tun	mil. Kč	tis. tun	mil. Kč	tis. tun	mil. Kč	tis. tun	mil. Kč	tis. tun	mil. Kč	tis. tun	mil. Kč	tis. tun	mil. Kč	tis. tun
1/2012	2 941	54,2	1 683	34,6	564	2,2	1 593	20,5	1 463	16,0	1 489	16,8	1 166	47,8	1 176	25,5	931	9,2	863	39,5
2/2012	3 216	58,7	1 843	36,4	726	3,0	1 530	20,3	1 296	15,1	1 451	20,6	1 119	48,5	1 139	23,5	772	7,9	902	34,4
3/2012	3 397	57,8	1 891	37,2	902	3,7	1 632	21,5	1 960	25,2	1 495	15,9	1 256	51,7	1 254	24,8	804	7,9	862	32,7
4/2012	3 594	57,9	1 819	36,1	1 966	8,5	1 734	21,6	1 799	20,2	1 537	16,7	1 312	57,2	1 435	27,1	963	9,6	1 131	38,5
<b>Celkem</b>	<b>13 148</b>	<b>228,7</b>	<b>7 235</b>	<b>144,3</b>	<b>4 158</b>	<b>17,3</b>	<b>6 488</b>	<b>83,8</b>	<b>6 518</b>	<b>76,4</b>	<b>5 973</b>	<b>69,9</b>	<b>4 853</b>	<b>205,1</b>	<b>5 003</b>	<b>100,9</b>	<b>3 469</b>	<b>34,6</b>	<b>3 757</b>	<b>145,1</b>
1/2013	2 891	52,3	1 789	34,5	241	0,7	1 659	20,6	1 672	18,9	1 437	16,9	1 300	53,7	1 162	24,7	833	9,2	987	36,2
2/2013	3 126	54,3	1 941	37,0	559	1,8	1 731	20,9	1 479	18,8	1 521	16,0	1 327	52,1	1 162	22,4	830	8,9	1 004	34,3
3/2013	3 668	59,2	1 984	41,0	995	3,6	1 919	22,1	1 797	22,8	1 681	17,9	1 375	54,2	1 183	23,2	719	7,6	983	31,8
4/2013	3 715	61,2	2 071	38,8	2 673	10,8	1 966	21,2	2 122	22,4	1 794	18,1	1 487	60,2	1 339	25,4	969	9,5	1 234	37,0
<b>Celkem</b>	<b>13 400</b>	<b>227,0</b>	<b>7 785</b>	<b>151,3</b>	<b>4 468</b>	<b>16,8</b>	<b>7 275</b>	<b>84,8</b>	<b>7 071</b>	<b>82,8</b>	<b>6 434</b>	<b>69,0</b>	<b>5 489</b>	<b>220,3</b>	<b>4 846</b>	<b>95,7</b>	<b>3 351</b>	<b>35,2</b>	<b>4 208</b>	<b>139,2</b>
1/2014	3 287	56,4	1 842	35,6	274	0,7	1 980	20,8	1 966	20,1	1 684	16,5	1 480	55,6	1 169	23,6	1 043	11,3	976	36,4
2/2014	3 444	58,9	1 994	35,5	603	1,6	2 051	22,6	1 655	17,1	1 719	18,7	1 416	52,6	1 165	21,9	1 264	11,8	912	32,3
3/2014	3 845	63,0	2 043	35,8	1 046	2,8	2 058	22,8	1 968	18,1	1 718	18,3	1 554	60,2	1 325	23,0	1 626	13,1	959	38,2
4/2014	3 590	64,8	2 165	38,1	1 096	3,2	1 952	22,3	2 312	22,8	1 730	18,8	1 626	61,6	1 709	30,9	2 053	15,1	1 176	34,8
<b>Celkem</b>	<b>14 165</b>	<b>243,1</b>	<b>8 045</b>	<b>144,9</b>	<b>3 019</b>	<b>8,3</b>	<b>8 041</b>	<b>88,6</b>	<b>7 901</b>	<b>78,0</b>	<b>6 852</b>	<b>72,4</b>	<b>6 077</b>	<b>230,1</b>	<b>5 367</b>	<b>99,4</b>	<b>5 985</b>	<b>51,2</b>	<b>4 023</b>	<b>141,6</b>
1/2015	3 360	62,5	1 903	33,6	1 020	3,0	1 770	21,4	2 223	20,0	1 733	16,5	1 590	61,0	1 546	28,5	2 207	17,1	988	38,3
2/2015	3 374	61,8	2 075	38,0	1 482	4,4	1 792	21,2	1 845	17,7	1 717	18,4	1 598	57,6	1 593	28,0	2 545	18,4	1 079	38,2
3/2015	3 329	63,3	2 079	38,7	1 447	4,1	1 902	23,8	2 301	20,4	1 719	18,4	1 537	58,6	1 525	27,5	3 350	21,3	960	36,6
4/2015	3 510	69,5	2 209	39,2	1 487	4,9	1 928	23,5	3 193	24,7	1 740	18,6	1 802	67,1	1 576	31,1	4 526	25,3	1 167	33,8
<b>Celkem</b>	<b>13 573</b>	<b>257,1</b>	<b>8 266</b>	<b>149,4</b>	<b>5 436</b>	<b>16,5</b>	<b>7 391</b>	<b>90,0</b>	<b>9 562</b>	<b>82,9</b>	<b>6 909</b>	<b>71,9</b>	<b>6 526</b>	<b>244,3</b>	<b>6 240</b>	<b>115,0</b>	<b>12 627</b>	<b>82,0</b>	<b>4 193</b>	<b>146,9</b>
1/2016	3 056	62,2	1 985	36,1	2 019	6,5	1 806	23,7	2 904	22,3	1 744	16,6	1 661	61,4	1 467	30,0	3 225	20,7	951	37,8
2/2016	3 304	63,5	2 112	37,9	2 000	6,4	1 836	24,8	2 122	18,6	1 815	20,0	1 657	60,4	1 374	29,5	1 933	14,9	1 009	33,3
3/2016	3 703	63,6	2 178	39,2	2 103	6,0	1 979	25,4	2 410	21,5	1 757	18,3	1 572	57,2	1 354	27,8	1 927	14,6	1 037	37,7
4/2016	4 016	70,6	2 315	44,0	1 462	4,0	2 126	23,3	2 807	25,7	1 850	18,4	1 728	62,1	1 540	31,2	1 560	11,9	1 281	37,1
<b>Celkem</b>	<b>14 081</b>	<b>260,0</b>	<b>8 590</b>	<b>157,2</b>	<b>7 583</b>	<b>23,0</b>	<b>7 747</b>	<b>97,1</b>	<b>10 243</b>	<b>88,1</b>	<b>7 167</b>	<b>73,3</b>	<b>6 617</b>	<b>241,1</b>	<b>5 735</b>	<b>118,5</b>	<b>8 644</b>	<b>62,1</b>	<b>4 278</b>	<b>145,9</b>
1/2017	3 498	62,9	2 131	43,2	2 050	5,2	1 952	22,3	2 403	21,0	1 791	20,0	1 682	61,1	1 341	28,6	1 331	10,3	1 093	38,4
2/2017	4 099	64,6	2 166	42,9	2 445	7,2	2 100	23,7	1 673	17,5	1 927	21,2	1 724	60,3	1 444	29,7	1 358	10,3	1 139	35,8
3/2017	4 064	66,6	2 184	46,0	2 597	8,1	2 263	25,0	2 005	19,2	1 950	24,6	1 784	57,2	1 402	28,5	1 515	11,5	1 195	40,9
4/2017	3 702	68,5	2 417	58,5	1 676	4,8	2 162	23,7	2 310	23,3	1 976	24,8	1 842	65,3	1 575	30,3	1 455	11,2	1 324	37,1
<b>Celkem</b>	<b>15 363</b>	<b>262,5</b>	<b>8 897</b>	<b>190,5</b>	<b>8 767</b>	<b>25,4</b>	<b>8 477</b>	<b>94,8</b>	<b>8 391</b>	<b>81,0</b>	<b>7 643</b>	<b>90,6</b>	<b>7 031</b>	<b>244,0</b>	<b>5 762</b>	<b>117,1</b>	<b>5 659</b>	<b>43,3</b>	<b>4 750</b>	<b>152,3</b>

Pozn.: Upřesnění názvů komodit: HS 1905 pekařské zboží vč. sušenek a oplatek, HS 2402 cigarety vč. doutníků a doutničků a HS 2106 potravinové přípravky jiné.

Zdroj: Databáze zahraničního obchodu ČSÚ, únor 2018

# SPOTŘEBA DISTRIBUCE POTRAVIN

V České republice se v roce 2016 tržní podíl moderního trhu celkem (Kaufland, Tesco, Ahold, Makro, Penny Market, Globus, Lidl a Billa) zvýšil na 70,4 %

Průměrný podíl české domácnosti na výdaje za potraviny a nealkoholické nápoje 20,0 % (z toho podíl jen za potraviny činil 18,3 %

Druhý největší

Nejvyšší potravinovou položkou v rodinných rozpočtech je skupina maso a masné výrobky (27,2 % z celkových výdajů na potraviny v roce 2015

T5.2/01 - Spotřeba potravin v ČR (kg/obyv./rok)

Potravinová skupina	2015	2016 <sup>1)</sup>	Meziroční index
<b>Maso celkem v hodnotě na kosti</b>	79,3	79,9	100,8
<b>v tom - hovězí</b>	8,1	8,5	104,9
- telecí	0,1	0,1	100,0
- vepřové	42,9	43,6	101,6
- drůbež	26,0	25,4	97,7
- ostatní	2,2	2,3	104,5
<b>Ryby celkem</b>	5,5	5,1	92,7
<b>Sýry (včetně tvarohů)</b>	16,9	17,6	104,1
<b>Čerstvé mléčné výrobky</b>	93,2	95,7	102,7
<b>Vejce</b>	14,2	14,0	98,6
<b>Máslo</b>	5,5	5,4	98,2
<b>Sádlo</b>	4,4	4,5	102,3
<b>Rostlinné tuky a oleje</b>	17,0	17,2	101,2
<b>Cukr rafinovaný celkem</b>	33,6	34,5	102,7
<b>Obiloviny celkem v hodnotě mouky bez rýže</b>	106,8	106,7	99,9
<b>Brambory celkem</b>	66,3	72,0	108,6
<b>Luštěniny</b>	3,0	3,0	100,0
<b>Zelenina celkem v hodnotě čerstvé</b>	84,8	86,8	102,4
<b>Ovoce mírného pásma v hodnotě čerstvého</b>	48,9	47,0	96,1
<b>Jižní ovoce</b>	33,5	36,0	107,5

1) Odhad ÚZEI - na základě statistických údajů o tržní produkci, ostatním prodeji, salda zahraničního obchodu s potravinami (z dat platných v dubnu 2017).

Pramen: ČSÚ - Spotřeba potravin v roce 2015; výpočty ÚZEI z údajů Statistiky zahraničního obchodu ČSÚ a Statistiky Mlék (MZe) 6-12  
Zpracoval: O. Štiková (ÚZEI)

# KVALITA POTRAVIN

Kvalitní potravinářské výrobky jsou obvykle certifikovány a označovány

## KLASA

- Značka má garantovat, že jsou nabízeny kvalitní a zdravotně nezávadné potraviny.
- 1 042 výrobků od 219 výrobců



## Regionální potravina

- Výrobky musí být vyrobeny z lokálních surovin a mít vazbu na svůj kraj
- pouze malé a střední podniky do 250 zaměstnanců
- Celkem 420 produktů



## Chráněné označení původu

Produkce, příprava i zpracování těchto výrobků musí probíhat pouze ve vymezené zeměpisné oblasti.

Český kmín, Chamomilla Bohemica, Všestarská cibule, Žatecký chmel, Pohořelický kapr, Nošovické kysané ze



## Chráněné zeměpisné označení

Proti chráněnému označení původu je vztah produktu k zeměpisné oblasti volnější, postačí, pokud alespoň jedna fáze výroby – zpracování, příprava nebo produkce – probíhá ve vymezené zeměpisné oblasti.

Budějovické pivo, Jihočeská Zlatá Niva, Olomoucké tvarůžky, Karlovarské oplatky Valašský frgál...



# EKOLOGICKÉ ZEMĚDĚLSTVÍ

V roce 2016 hospodařilo v ČR 4 243 ekologických zemědělců, jedná se o mírný nárůst oproti předchozímu roku.

Rozloha zemědělské půdy obhospodařované v systému ekologického zemědělství nepatrně vzrostla na 12 % ze zemědělsky obhospodařované půdy celkem.

## RV

- Na plochách v ekologickém režimu bylo za rok 2015 vyprodukováno 65 846 t obilovin, 2 933 t okopanin, 1 235 t olejnin a 1 458 t zeleniny.
- Z trvalých kultur bylo sklizeno 8 623 t ovoce a z toho 3 087 t produkce hroznů.

## ŽV

- Produkce biomléka činila 35 144 tis. l (v tom 34 106 tis. l kravského, 789 tis. l kozího a 249 tis. l ovčího mléka).
- Celkem bylo vyprodukováno v jateční hmotnosti a bio kvalitě 10 382 t hovězího, 667 t skopového (jehněčího), 108 t vepřového, 117 t drůbežího masa a 210 t vajec.

# BIOPOTRAVINY

V produkci nesmí být užito umělých hnojiv, ošetřovacích prostředků a jiných látek, které narušují životní prostředí nebo se v něm přirozeně nevyskytují.

Certifikovanou biopotravinu pozná spotřebitel podle evropského loga BIO, označení původu surovin, národního loga BIO a podle kódu příslušné kontrolní organizace.

V roce 2016 bylo v ČR registrováno 607 výrobců biopotravin. K nejčastějšímu zaměření výrobců patřilo „Zpracování a konzervování masa, kromě drůbežího“, „Výroba vína z vinných hroznů“ a „Výroba mléčných výrobků“.

Většina výrobců biopotravin (82 %) uplatnila své výrobky výhradně či v převážné většině na českém trhu.



# ALTERNATIVNÍ POTRAVINOVÉ SÍTĚ

Možnost obstarat si potraviny mimo maloobchodní sít

## **Samozásobitelství**

v ČR pozůstatek z historie vs západní země

## **Komunitou podporované zemědělství**

- Předem zaplacený podíl z úrody

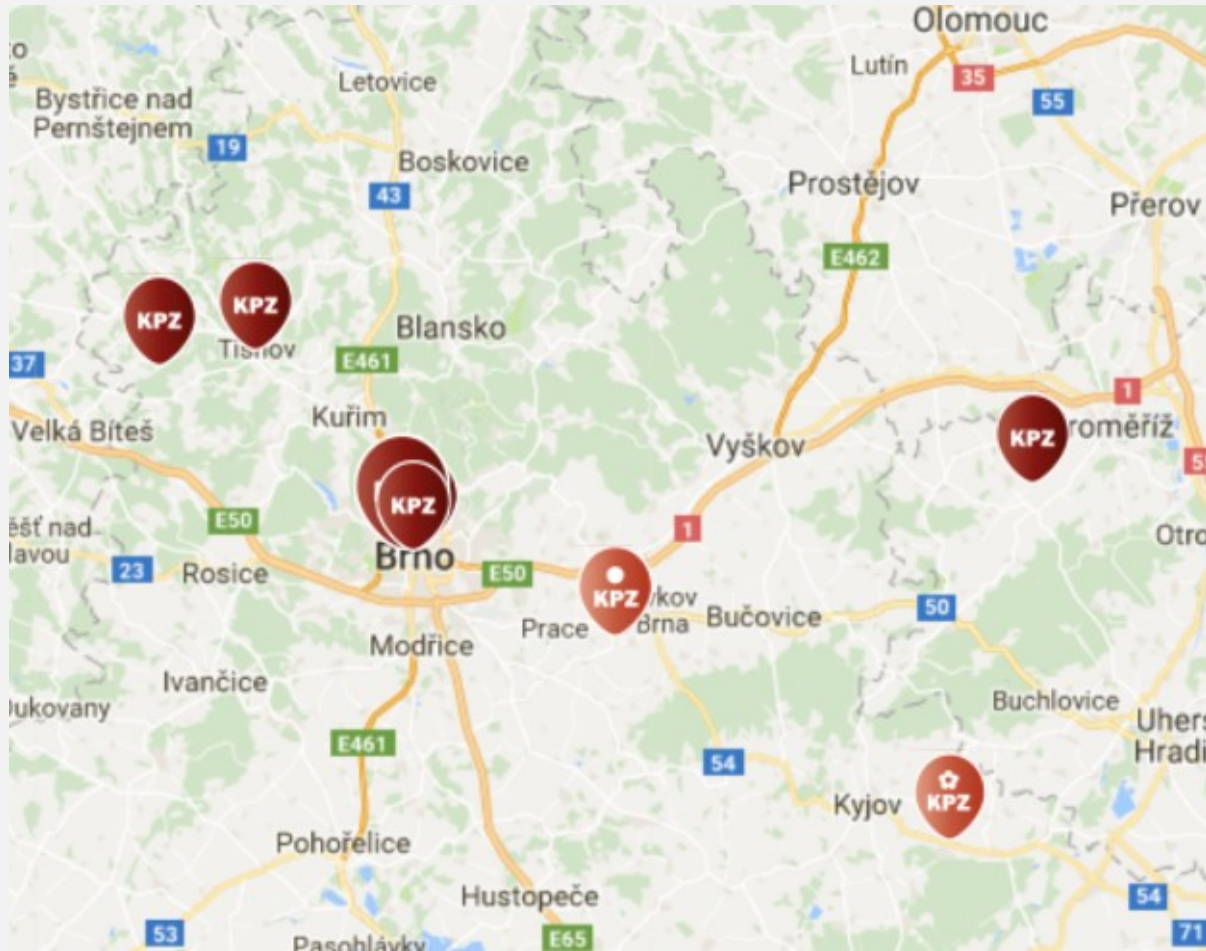
## **Farmářské trhy**

## **Farmářské bedýnky**

- Velkoobchody vs zemědělci

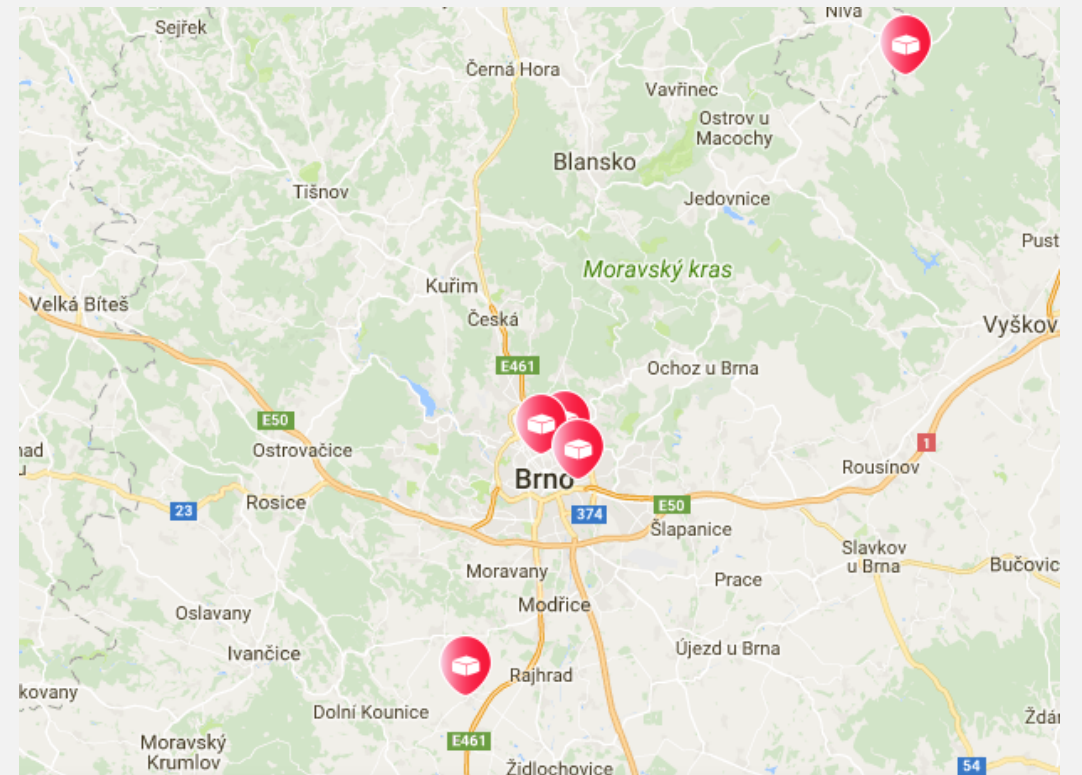
## **Zemědělské prodejny**





Komunity podporující lokální zemědělce

## Farmářské bedýnky





# WELFARE

Zachování základních podmínek života a zdraví zvířat

V roce 2017 - 8 231 kontrol (z toho u hospodářských zvířat 3 454 kontrol),  
při 1/8 kontrol byla zjištěna nevyhovující péče,

Nejsou přímo zemědělské statistiky

v roce 2016 stíháno za týrání 41 a odsouzeno 38 osob.

# ZEMĚDĚLSTVÍ A VLIV NA ŽIVOTNÍ PROSTŘEDÍ

## **Nástup vědecko-technické revoluce**

Ještě v 50. letech bylo jasnou prioritou zvýšit zemědělskou produktivitu, zajistit dostatečné množství potravin.

Zemědělství je zdrojem množství různých emisí s dalekosáhlými důsledky často přesahujícími místní úroveň (řeky, moře..).

Živočišná výroba je zodpovědná za emise amoniaku a dalších plynů - zvláště v případě chovu přežvýkavců – metanu

První světová konference o ŽP na mezinárodní úrovni – Stockholm (1972).

Podle světové organizace pro výživu a zemědělství (FAO) bylo za poslední století nenávratně ztraceno 75 % genové diverzity v zemědělství

# ZEMĚDĚLSTVÍ A VLIV NA ŽIVOTNÍ PROSTŘEDÍ

- K výraznému poklesu došlo u ploch, na kterých se pěstují geneticky modifikované plodiny z 997 ha v roce 2015 na 75 ha v roce 2016.
- Na více než třetině z. p. ČR v rámci LPIS byly uplatňovány způsoby hospodaření příznivé k životnímu prostředí podporované agroenvironmentálními opatřeními.
- Na většině chráněného území se vyskytují TTP

**T4.1/01 - Přehled výměr chráněných ploch k 31. 12. 2016 (ha)**

Ukazatel	Výměra z. p. <sup>3)</sup>	Výměra TTP	Výměra R <sup>4)</sup>	Výměra U <sup>5)</sup>	Výměra G <sup>6)</sup>
Národní parky (NP)	7 818,19	7 438,93	299,35	0,00	32,96
Chráněné krajinné oblasti (CHKO)	296 587,81	186 323,31	102 346,34	667,25	2 158,22
Maloplošně chráněná území (MCHÚ)	6 759,28	5 999,96	568,87	37,27	59,78
MCHÚ mimo NP, CHKO <sup>1)</sup>	4 350,60	3 665,02	507,15	36,71	56,55
ZCHÚ celkem bez vzájemných překryvů <sup>2)</sup>	308 756,61	197 427,26	103 152,83	703,96	2 247,73
Ptačí oblasti	122 179,33	81 673,84	36 394,76	634,47	845,60
Evropsky významné lokality	103 521,49	89 181,77	12 515,50	284,39	707,98
Natura 2000 celkem bez vzájemných překryvů	189 231,39	139 500,85	44 632,48	671,79	1 277,09
Oblasti chráněné podle zákona č. 114/1992 Sb. celkem bez překryvů (ZCHÚ, Natura bez překryvů)	392 222,99	253 945,97	128 171,58	1 228,70	2 789,69

1) MCHÚ = národní přírodní parky, národní přírodní rezervace, přírodní parky, přírodní rezervace.

2) ZCHÚ = MCHÚ a NP a CHKO.

3) Výměra z. p. (bez zálesněné půdy, mimoprodukčních ploch a rybníků).

4) R - standardní orná půda.

5) U - úhor.

6) G - travní porost.

Pramen: MZe

# SPOTŘEBA HNOJIV A PESTICIDŮ

**Hnojivo** **přípravek napomáhající růstu rostlin** (průmyslová) organická (statková- Kejda, močůvka, kompost ) x chemická

Hnojiva obvykle poskytují v různých poměrech tři hlavní biogenní prvky (dusík, fosfor, draslík)

Spotřeba statkových hnojiv obvykle v tunách až desítkách tun na hektar

Spotřeba vápenatých hmot v ČR, se drží kolem 200 tisíc tun za rok => již zaznamenáváme vyšší výskyt kyselých pŮd se všemi negativními dopady.

**Pesticid je přípravek, který je určen k tlumení a hubení rostlinných a živočišných škůdců**

Každý rok je v České republice použito více než 10 tisíc tun, což odpovídá 180 nákladním železničním vagónům a představuje to ročně přibližně 1 kilogram pesticidů na každého muže, ženu a dítě.

Odhad spotřeby PHM v zemědělství - Přibližně 434,2 mil. l motorové nafty

Monitoring cizorodých látek ve vodním ekosystému

obsah těžkých kovů je obecně nízký. Relativně vysoká je pouze koncentrace PAH

Nejvýznamnějším rizikem znečištění vod je hlavně uložení statkových hnojiv na z. p., hnojiva skladována v rozporu s havarijním plánem.

VÍTĚZ ???