

BAM

Brněnský architektonický manuál



Rostislav Koryčánek



DIE SCHÖNSTEN FRANZOSEN KOMMEN AUS NEW YORK

FRANZÖSISCHE MEISTERWERKE DES 19. J.
AUS DEM METROPOLITAN MUSEUM OF
1. JUNI BIS 7. OKTOBER 2007. WWW.METI

 WestLB
Bank für jeden Anspruch







Vila manželů Petrákových | Objekty | Brně...
bam.brno.cz



Tesařova vila | Objekty | Brněnský archite...
bam.brno.cz



Vlastní dům Eduarda Žáčka | Objekty | Br...
bam.brno.cz



bam.brno on Twitter: "Procházka ..."
twitter.com



Vikendový dům Vojtěcha Kyjovskéh...
bam.brno.cz



Nájemní domy Stavebního a bytového družst...
bam.brno.cz



Nájemní dům s obchody a...
bam.brno.cz



Kavárna ERA | Objekty | Brněnský architek...
bam.brno.cz



Nájemní domy | Objekty | Brněnský architek...
bam.brno.cz



CO JE BRNO? Funkcionalismus
gotobrno.cz



CO JE BRNO? Funkcionalismus
gotobrno.cz



Rekonstrukce funkcionali...
dum.umori.cz




Kolonie Nový dům v Brně je nově na seznamu význ...
kuna.vaklas.cz



bam.brno on Twitter: "Procházka ..."
twitter.com



Stežky | Brněnský architektonický manuál - p...
bam.brno.cz

- databáze
- audio nahrávky 
- mapa
- tištěný průvodce
- orientační systém





B
A M

B
A M

B
A M

B
A M

Brněnský
architektonický
manuál

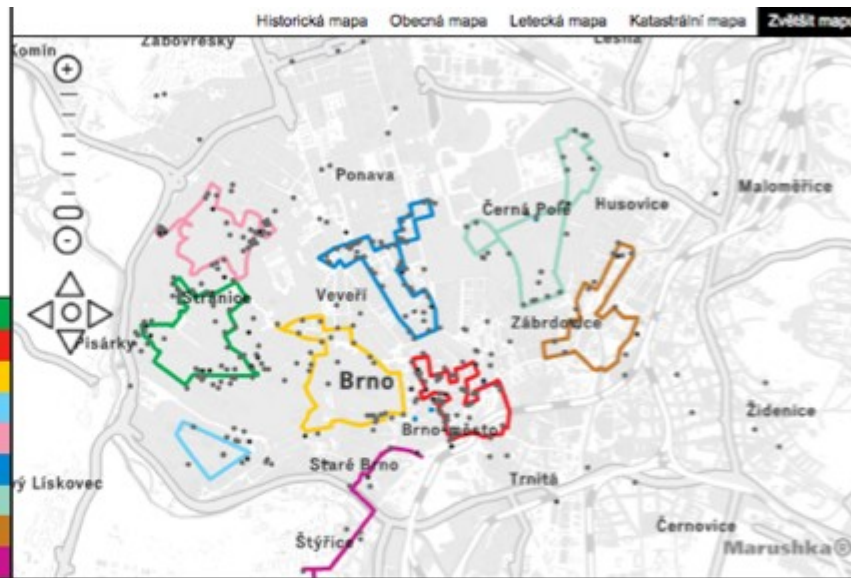






Stezky	
Objekty	
Architekti	
Výlety	
Literatura	
O projektu	
Kontakt	
Hledej...	
Cz En De	

Všichni ABCDEFGHIJKLMNOPQRSTUVWXYZ



Fotografie architekta

← →

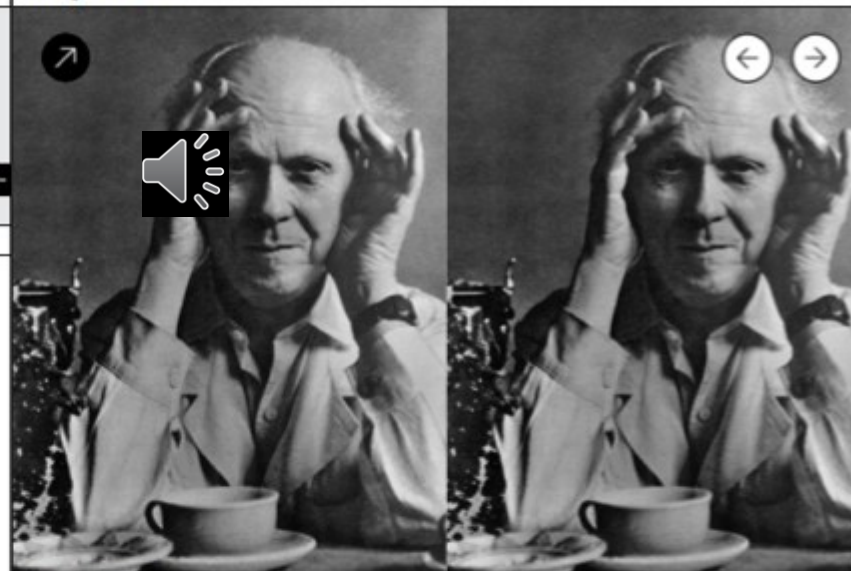
FUCHS BOHUSLAV

Datum narození: 24.3.1895 Všechnovice +

Datum úmrtí: 18.09.1972 Brno

Seznam objektů architekta

- C005 Dům Domina Pavlíčka, Lerchova 301/9
- C007 Rodinné domy, Barvičova 5,7,9,10,12,14/4-14
- C013 Marchova vila, Lerchova 265/29
- C021 Základní škola, náměstí Míru 375/3
- C037 Vila manželů Petránkových, Marie Pujmanové 281/4
- C043 Tesařova vila, Hroznová 85/18
- C053 Odborná škola pro ženská povolání Vesna, Lipová 232/18
- C054 Domov Elišky Machové, Lipová 231/16
- C083 Palác Alfa, Poštovská 657,450,455,454/4,6,8,10
- C085 Rekonstrukce Schwanzova paláce (Dům pánů z Lipé), náměstí Svobody 66/17
- C086 Moravská banka, náměstí Svobody 92/21
- C092 Hotel Avion, Česká 150/20
- C102 Zemanova kavárna, Jezuitská 667/6
- C114 Rekonstrukce Domu umění, Malinovského náměstí 652/2
- C123 Nádražní poštovní úřad, Nádražní 118/7
- C126 Soutěžní návrh na úřední budovu města Brna, Husova
- C147 Městské lázně, Výstavní



Životopis architekta

Jeden z nejvýznamnějších architektů a urbanistů meziválečného Československa Bohuslav Fuchs se narodil 24. března 1895 ve Všechnovicích u Bystřice pod Hostějnem. Vyučil se zedníkem, poté navštěvoval gymnázium v Holešově. V roce 1910 studoval na Průmyslové škole stavební v Brně, poté praktikoval v ateliéru svého profesora Jaroslava Šyňšlé. Po vypuknutí první světové války odešel Bohuslav Fuchs do Prahy, kde se nejprve živil jako zedník, roku 1916 ho však architekt Jan Kolář přijal na Akademii výtvarných umění [1]. Po absolvování akademie zůstal Fuchs ještě tři roky (1919–21) činný v Kolářově ateliéru. Fuchsovo pražské působení ho ovlivnilo také v jeho raných architektonických návrzích, které jsou zřetelně inspirovány tvorbou Kolářovou, Janákovou a Gočárovou. Tyto vlivy jsou patrné na návrhu rodinného domu pro básníka Jakuba Demla v Tasově, v duchu tzv. národního slohu.

V roce 1921 Bohuslav Fuchs s kolegou ze studií Josefem Štěpánkem založili společný ateliér. Z jejich dvouleté spolupráce je nutné připomenout především soutěžní návrh na regulaci města Prostějova, za který získali třetí cenu. Na prezentaci návrhů oceněných v soutěži se Fuchs seznámil s Jindřichem Kumpoštem, tehdejším brněnským městským architektem, který mu nabídl místo v architektonickém a regulačním oddělení Stavebního úřadu v Brně. Roku 1923 se tedy architekt natrvalo usadil v Brně, které ve 20. letech 20. století nabízelo mladým architektům řadu pracovních příležitostí (na rozdíl od Prahy, kde si stále udržovala vliv starší generace významných českých

Stezky

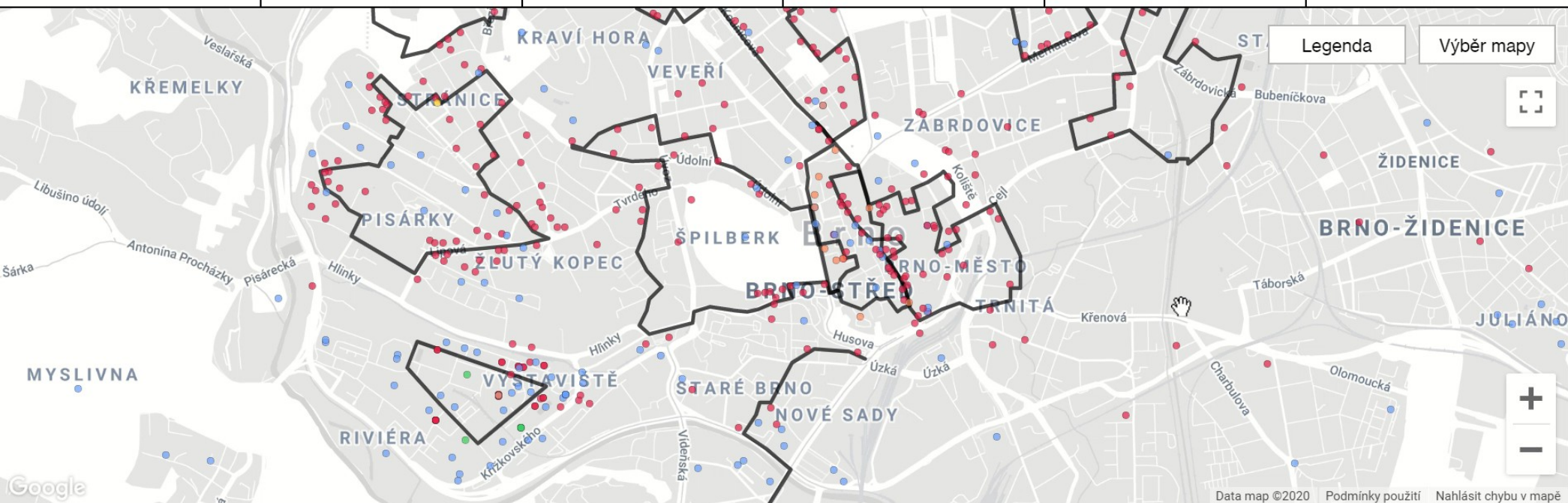
Objekty

Autoři/ky

Literatura

Publikace

O projektu



Výstava Bauerův zámeček: Místo v čase a prostoru

Od 17. července můžete navštívit běžně nepřístupný mramorový sál od Adolfa Loose v Bauerově zámečku v areálu BVV, vždy **ve čtvrtek 14–19 hod a v sobotu a neděli 10–19 hod**. Výstava se věnuje osobám Bauerovy rodiny, ale také osobnosti samotného Adolfa Loose. Ve



Průběh architektury 1912-1945
Brenský architektický
manuál
www.bam.brno.cz

BAM.BRNO.CZ



● 0094



BAM.
BRNO.CZ
C009



BAM.
BRNO.CZ
C009



BAM.
BRNO.CZ
C009







BRNĚNSKÝ AZ TOWER USPĚL V KONKURENCI SVĚTOVÝCH STAVEB



1

The Shard
(Spojené království)
Počet bodů: 52
Výška: 306 m
Počet pater: 73
Umístění: Londýn
Architekt: Renzo Piano Building Workshop S.r.l.



2

DC Tower 1
(Rakousko)
Počet bodů: 36
Výška: 250 m
Počet pater: 60
Umístění: Vídeň
Architekt: Dominique Perrault Architecture



3

Sheraton Huzhou Hot Spring Resort
(Čína)
Počet bodů: 33
Výška: 102,2 m
Počet pater: 27
Umístění: Huzhou
Architekt: MAD



4

Cayan Tower
(Spojené arabské emiráty)
Počet bodů: 29
Výška: 307,3 m
Počet pater: 73
Umístění: Dubaj
Architekt: Skidmore, Owings & Merrill LLP



5

One Central Park East
(Austrálie)
Počet bodů: 24
Výška: 117 m
Počet pater: 34
Umístění: Sydney
Architekt: Ateliers Jean Nouvel, PTW Architects Pty



6

Flame Towers
(Ázerbájdžán)
Počet bodů: 23
Výška: 90/160/140 m (tři věže)
Počet pater: 33/30/28
Umístění: Baku
Architekt: HOK



7

Mercury City
(Rusko)
Počet bodů: 22
Výška: 338,82 m
Počet pater: 75
Umístění: Moskva
Architekt: Frank Williams & Partners, M.M.Po-sokhin, G.L. Sirota



8

Ardmore Residence
(Singapur)
Počet bodů: 20
Výška: 135,70 m
Počet pater: 36
Umístění: Singapur
Architekt: UNStudio



9

AZ Tower
(Česká republika)
Počet bodů: 19
Výška: 111 m
Počet pater: 30
Umístění: Brno
Architekt: Architektonická kancelář Burian-Křivinka

ZDROJ: WWW.EMPORIS.COM

MĚSTSKÉ LÁZNĚ

13

150



KOUPALIŠTĚ

STARÉ ŠPORT

VCHOD

VÝCHOD

STARÉ ŠPORT

KOUPALIŠTĚ

POKLAD

CEJNKA VSTUPU

POKLADNA



Löw-Beer
Jurkovič
Stiaassni
Tugendhat

V2

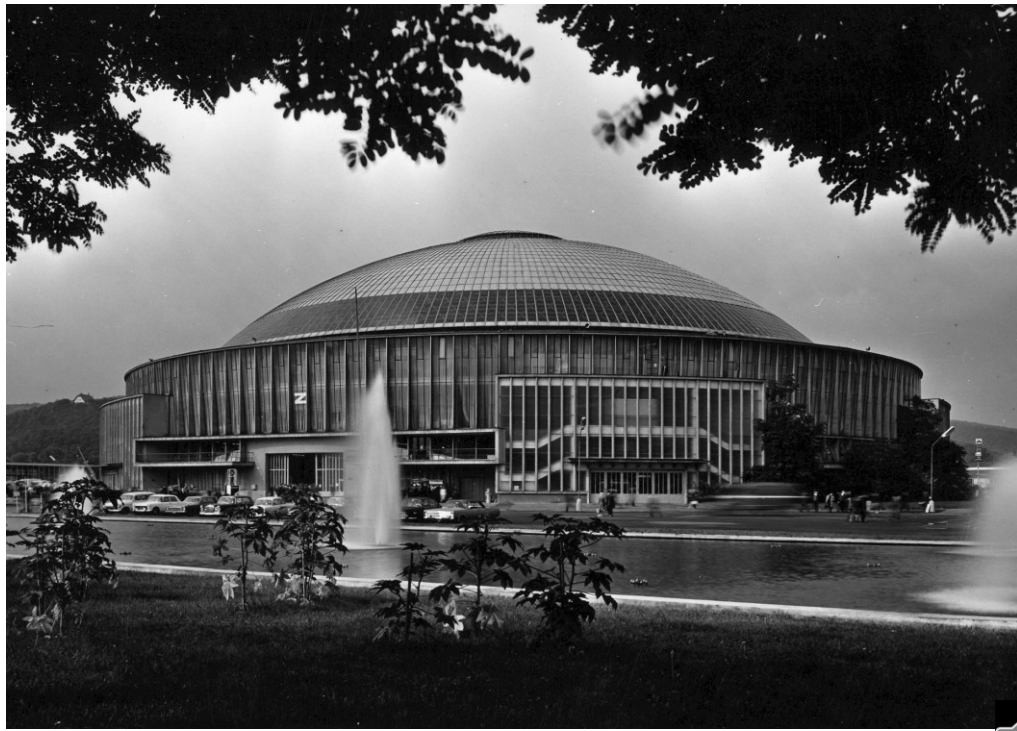
V4

V1



V3

brněnské _____ vilové kvarteto





PAM Plzeň

P _____ **AM**

Pižeňský architektonický manuál

Hledej → CZ EN

Stezky
Objekty
Prostranství
Architekti
Stavitelé
O projektu
Kontakt

Pižeňský architektonický manuál (PAM) je odborné popularizační projekt, který mapuje architekturu města přibližně v období let 1914–1948 – stavby raně moderny včetně jejich historizujících, klasicizujících i kubizujících odstínů, objekty rozvíjející národní styl, dekorativismus, purismus i různé polohy funkcionalismu. Vyjimky z vytyčeného období představují dvě interiérové realizace, jimiž před rokem 1910 do pižeňského prostředí vstoupil Adolf Loos, a vybrané „hraniční případy“, dokumentující postupnou proměnu architektury vyznačující tradiční či secesní tvaroslovi v architekturu moderní. Podobně jsou do databáze zařazeny i budovy, dostavované ještě v první polovině padesátých let minulého století. [více](#)

Stezky

Objekty

Vybrání prostranství

C2-1777 Objekty

Kostel Evangelické církve metodistické (Betlémská kaple) 1926–1927

Stežka Nové centrum – výrobní a rezidenční čtvrť
Husova 1777/14 (Plzeň) Plzeň Jižní Předměstí
MHD: Divadlo J. K. Tyla (BUS 28, 41, 56)
GPS: 49.7455622N, 13.3703733E

Architekt:
Josef Blecha ml.

Stavitel:
Václav Pašek

Stavebně činné byly po vzniku Československa kromě jiných veřejných institucí a sdružení i nově založené církve. Mimořádné aktivity byla v tomto směru Českobratrská církev evangelická, a čemž svědčí soubor sborového domu, modlitebny a činovních domů Korandova sboru (C1-2142) a kostel Mistra Jana Husi (C3-1722). Svůj svatostánek si však v západočeské metropoli ve dvacátých letech minulého století vybudovala i Evangelická církev metodistická. Plzeňský sbor, jehož mateřské ooraizace sídlila v USA, byl založen v roce 1923. Vypracování projektu zdejší

Vybrání mapy

Pouze mapa

Vybrání mapy

Pouze mapa

Uzhhorod Modernism Architecture Manual

UZHGOROD MODERNISM
ARCHITECTURE MANUAL

УКРАЇНСЬКА

NEWS · ABOUT · CONTACTS



QUARTERS

OBJECTS

ARCHITECTS

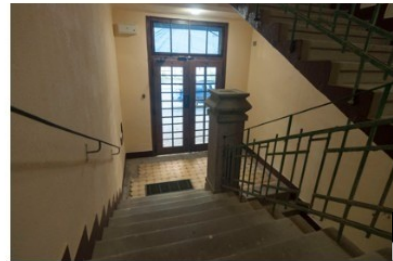
CONTRACTORS

MATERIALS AND TECHNIQUES

WORKSHOP



Entrance Building of City
Water Reservoir
1 Daleka St



Administration of the 12th
Infantry Division
5 Dovzhenka St



Agricultural Chamber
39, Voloshyna St



Apartment Building for
Military Officers
17, 18 Nezalezhnosti Emb



Building of Post and
Telegraph Administration
4 Poshtova Sq



City Cinema and Library
20 Voloshyna St



Domovina Cooperative
Residential Building
12 Krylova St



Dr. Salamon House
2 Petöfi Sq



LAM

Litomyšl



Litomyšlský architektonický manuál

Objekty
Prostranství
Architekti
Stavitelé
Investoři
Umělci

Typologie
Literatura
O projektu
Aktuality
Ke stažení
Kontakty

Facebook
 Instagram
 YouTube

 Vytisknout stránku

STEZKA



Historické jádro

Stezka procházející historicky nejceněnějšími částmi města poukazuje na moderní architektonické zásahy uprostřed památkové rezervace, na citlivé rekonstrukce a revitalizace historických objektů i veřejných prostranství.

STEZKA



Bernardka a Zahájí

Typologicky pestrá stezka mapuje stavební dění v architektonicky i urbanisticky problematické lokalitě v okolí dnešního Komenského náměstí a na předměstí Zahájí s převážně soukromou domovní zástavbou.

STEZKA



Záhradí a Černá hora

Třetí stezka se zaměřuje především na novodobou sportovní architekturu v areálu Černá hora na jihovýchodním okraji města, ale také na turistické

STEZKA



Masarykova čtvrť

Meziválečnou výstavbu nejkompaktněji sleduje stezka Masarykovou čtvrtí. Tuto městskou část, jež se formovala jako samostatná

Litomyšlský architektonický manuál

Objekty
Prostranství
Architekti
Stavitelé
Investoři
Umělci

Typologie
Literatura
O projektu
Aktuality
Ke stažení
Kontakty

Facebook
 Instagram
 YouTube

 Vytisknout stránku

01-VP6



1ar(t)
Mariánská, Litomyšl

01-VP7



2ar(t)
Mariánská / Na Máchadle, Litomyšl

01-152



Adaptace modlitebny Husova sboru
Touloucovo náměstí 152, Litomyšl

02-1118



07-450



04-1000





ZAM Zlín



Zlínský
architektonický
manuál



Budova 21

Datace
1937-1938

Architekt/ka
Vladimír Karfik

Stezka
Tovární areál

Kód
Z3

Adresa
Emil Tomáše Bati 21, Zlín
<http://zlin.muzik.cz/objekt/1937-1938-21>

Ve druhé polovině 30. let se firma Bafa stává globálním koncernem, jenž pod vedením Jana Antonína Bati zaměstnává jen ve Zlíně přes 32 tisíc pracovníků (1937). Pro lepší organizaci uvnitř podniku se v roce 1936 začíná uvažovat o realizaci tří administrativních budov pro 2 tisíce úředníků. Objekty měly být standardizovanými pětietážovými stavbami navzájem propojenými mosty. Druhou variantou, kterou architekt Vladimír Karfik, šéf Stavebního oddělení, vedení podniku nabídl, byla výšková budova – 17poschodový mrakodrap. Architekt zde mohl zúročit své zkušenosti z pracovních stáží v USA. Vize moderně vybavené výškové budovy měla pro podnik několik výhod. Kromě úspory stavební plochy či rychlovýtahů a technologického vybavení urychlujícího komunikaci mezi odděleními měl mrakodrap i *reklamně-propagační hodnotu*, a proto druhý návrh uspěl. V roce 1936 žádá firma o stavební povolení na 77,5 m vysokou budovu, která se ve své době stává nejvyšším objektem ve střední Evropě a také příkladnou stavbou konstruktivismu, architektonického směru prosazujícího utilitární a průmyslovou estetiku s využitím nejmodernějších soudobých technologií.

Nová správní budova č. 21 je situovaná na jihovýchodním okraji továrního areálu podél hlavní

Stezky
Objekty
Studie

Autoři/ky
Literatura
Ke stažení

Aktuality
Kontakty
O projektu

Hledat Q @ f



Fotografie



První panelák G40



Škola na Letné



R



Školka Na Vyhlídce



Radnice



Společenský dům



Ranní shon - Druhý
chlapecký internát



Společné stravování -
Tržnice



S



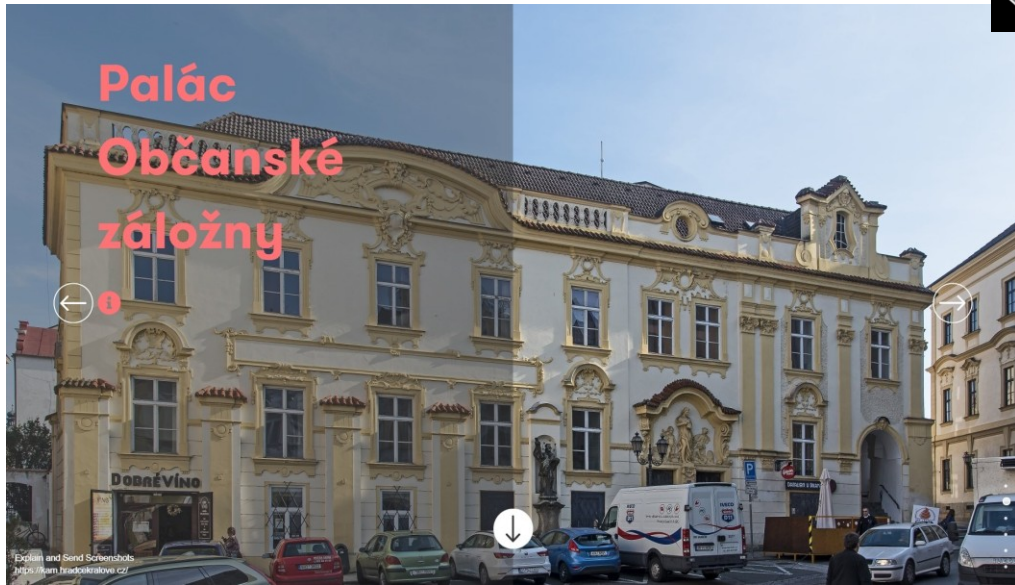
Správní budova 21





KAM

Hradec Králové



PAM Praha ?



Děkuji za pozornost!