



PEDAGOGICKÁ FAKULTA  
Masarykova univerzita

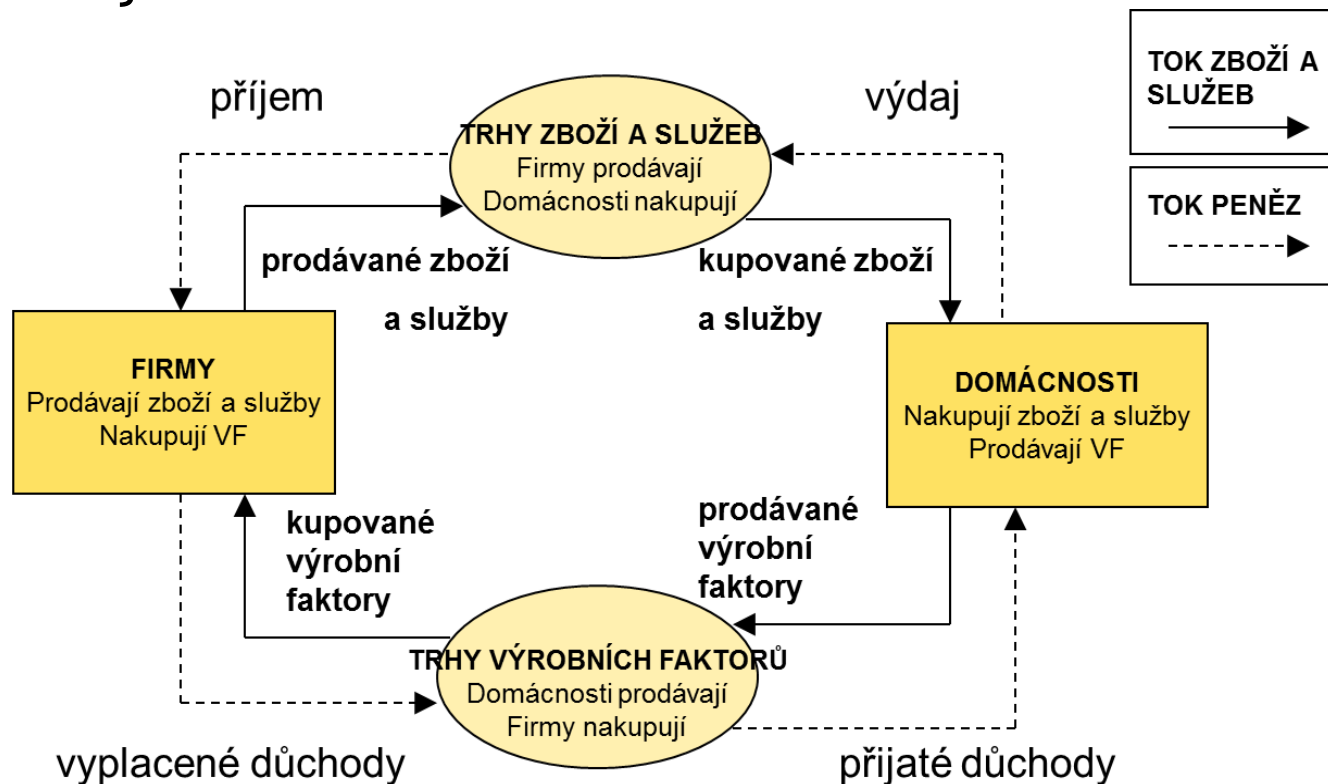
# **Ekonomie pro pedagogy 1**

podzim 2019

# Úvod do mikroekonomie

Zkoumání jednotlivých subjektů působících v ekonomice:

- Domácností / jednotlivců
- Firmem



# Spotřebitel

Rozhodování spotřebitele vychází z předpokladu racionálního chování, bere v úvahu cenu informací a je založeno na preferencích.

Zkoumání v rámci mikro ekonomie je založeno na

- Neomezenosti potřeb
- Omezenosti zdrojů

## Potřeba

- ✓ pocit nedostatku, který chceme eliminovat
- ✓ Masllowova pyramida potřeb

## Spotřeba

- ✓ aktivita pro naplňování potřeby
- ✓ spotřebovávají se statky, vyrobeny ze vzácných zdrojů

# Spotřebitel

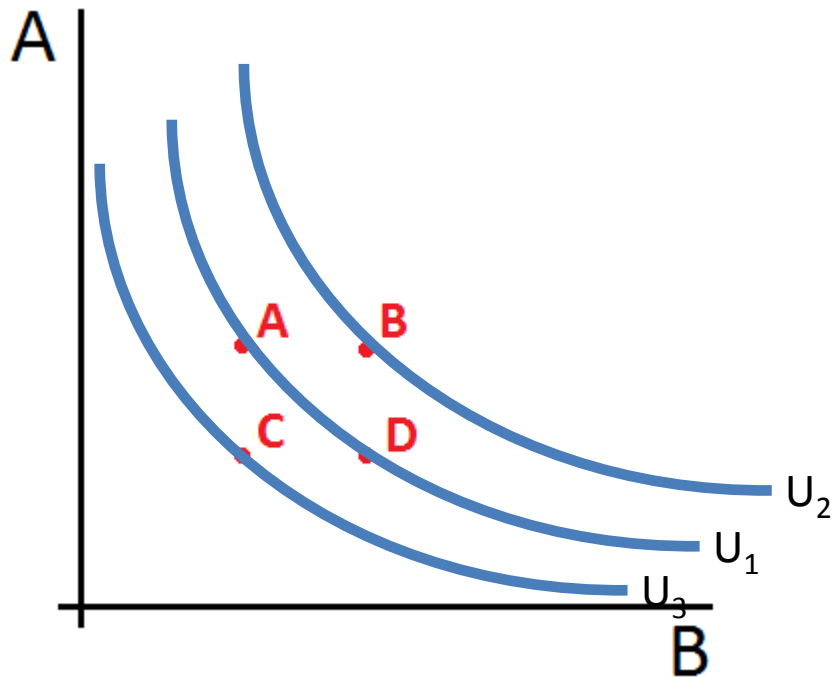
Každý spotřebitel se rozhoduje na základě svých preferencí.

## Předpoklady spotřebitelských preferencí:

- Úplnost
  - ✓ *spotřebitel dokáže porovnat každé dva spotřební koše*
- Tranzitivita
  - ✓ *pokud spotřebitel preferuje A před B, a B před C, pak preferuje A před C*
- Nenasycenost
  - ✓ *spotřebitel preferuje větší množství před menším*
- Rozmanitost
  - ✓ *spotřebitel preferuje různorodou spotřebu*

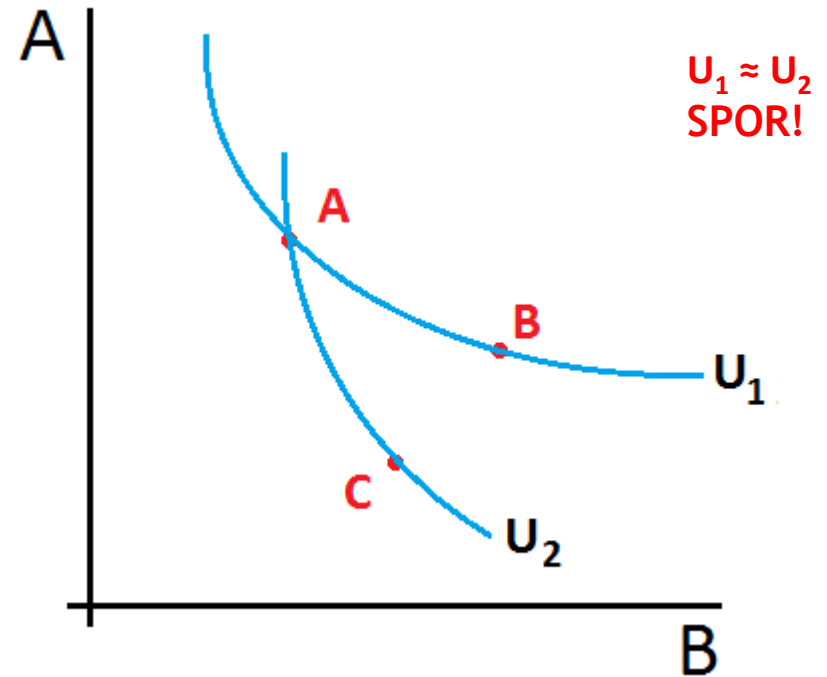
# Spotřebitel

Uspořádání preferencí spotřebitele



Proč se preferenční  
křivky nekříží?

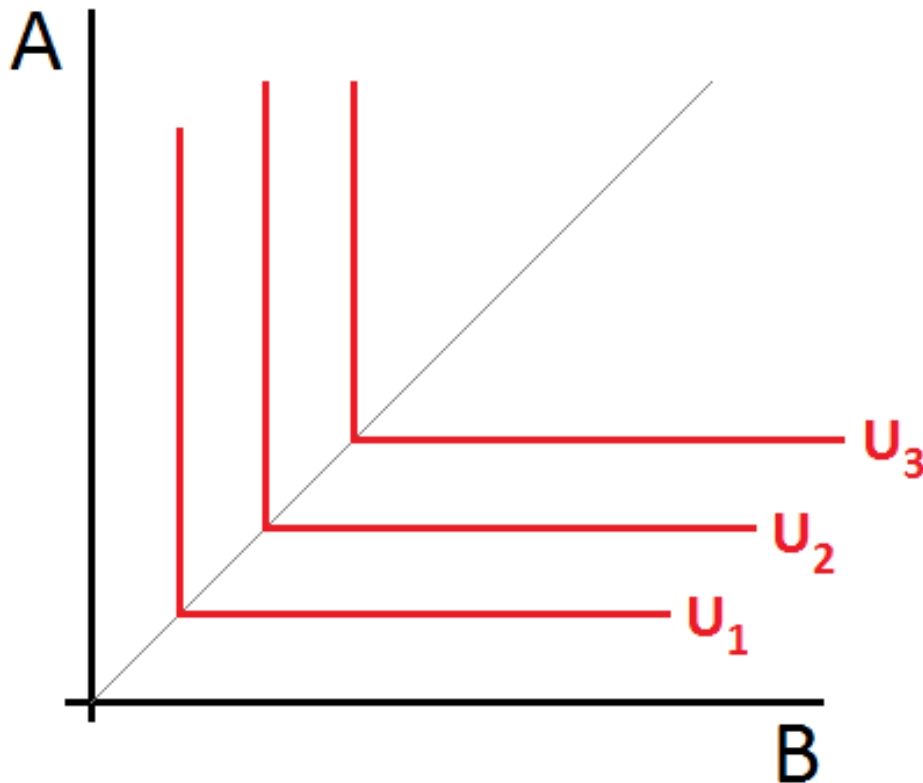
$A \approx B$  a  $A \approx C$  pak  $U_1 \approx U_2$



$U_1 \approx U_2$   
**SPOR!**

# Spotřebitel

Komplementy = statky, které se spotřebovávají společně (*levá a pravá bota*)

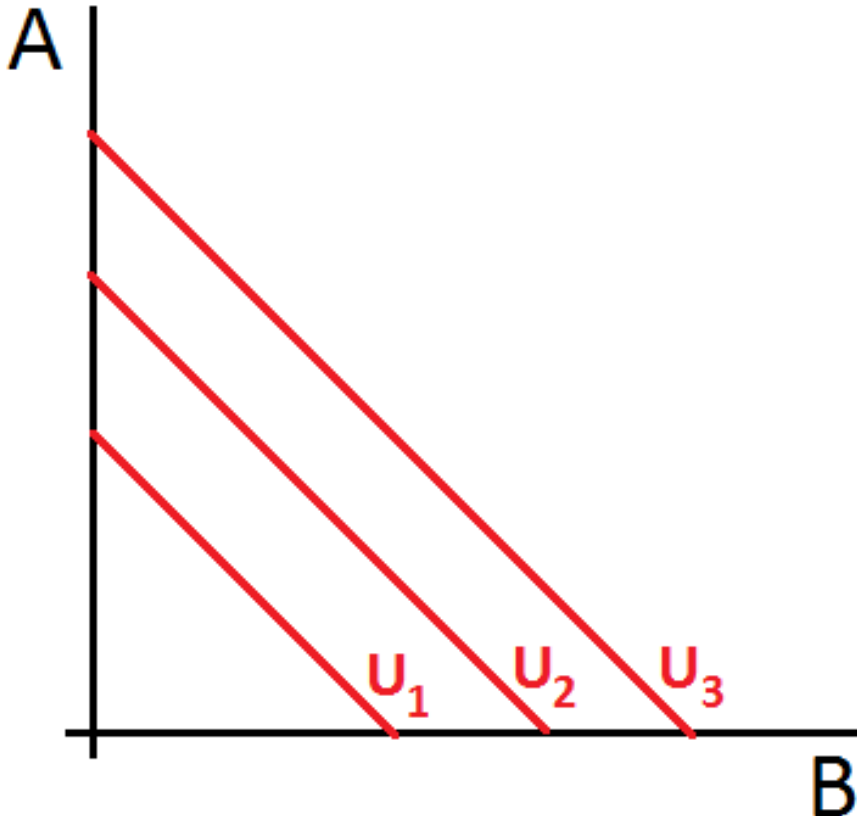


Spotřebovává se konkrétní kombinace statků.

Třeba jedna pravá a jedna levá bota.

# Spotřebitel

Substituty = statky, které lze zaměňovat ve spotřebě (*rohlík a chleba*)



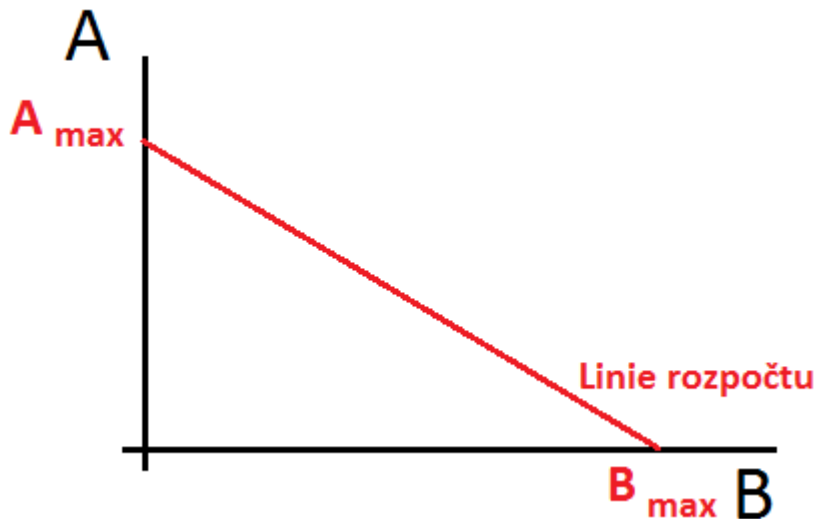
Je jedno jaký statek se spotřebovává.

Snížení spotřeby jednoho statku je nahrazeno spotřebou stejného množství druhého statku beze změny dosaženého užitku.

# Spotřebitel

**Rozpočtové omezení** představuje disponibilní důchod, který může spotřebitel vydat na spotřebu.

**Linie rozpočtu** představuje kombinací statků, které si může spotřebitel dovolit spotřebovat vzhledem ke svému rozpočtovému omezení.



$A_{\max} / B_{\max}$  = maximální množství statků při daném rozpočtovém omezení spotřebitele

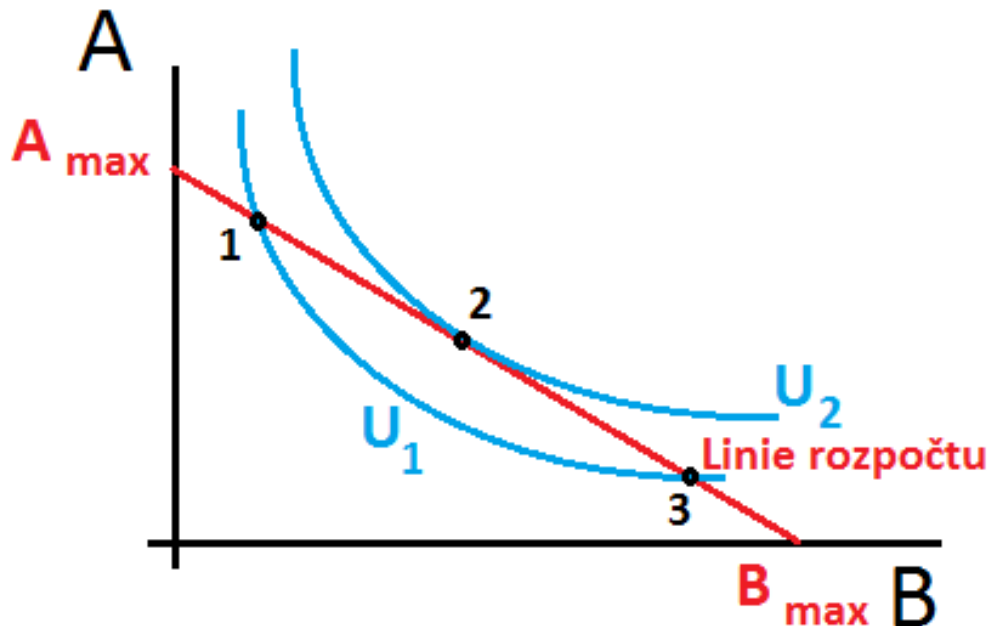
- závisí na ceně statků
- závisí na rozpočtovém omezení



# Spotřebitel

## Volba spotřebitele

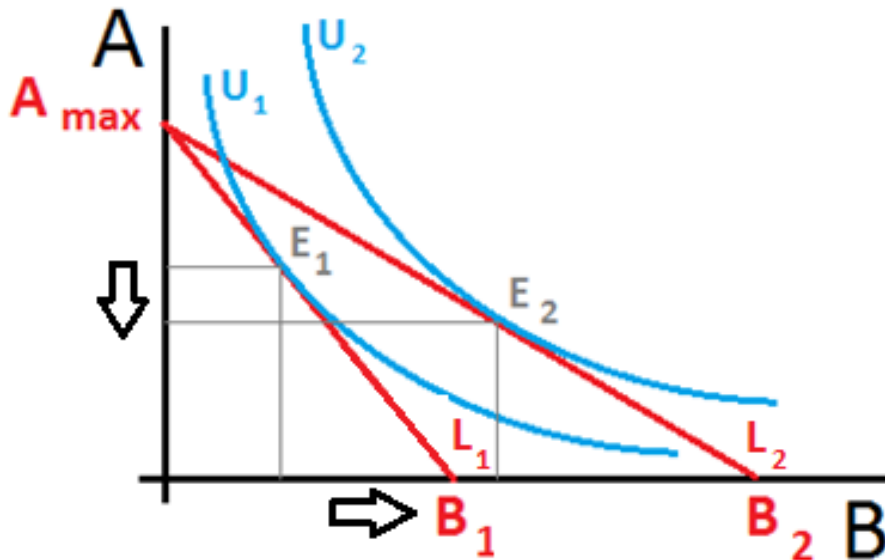
Spotřebitele preferuje vyšší uspokojení potřeb (vyšší preferenční křivka)



Všechny body (1 / 2 / 3) jsou dosažitelné při daném rozpočtovém omezení, avšak kombinace statků v bodě 2 přináší spotřebiteli nejlepší uspokojení (nejvyšší dosažitelná preferenční křivka)

# Spotřebitel

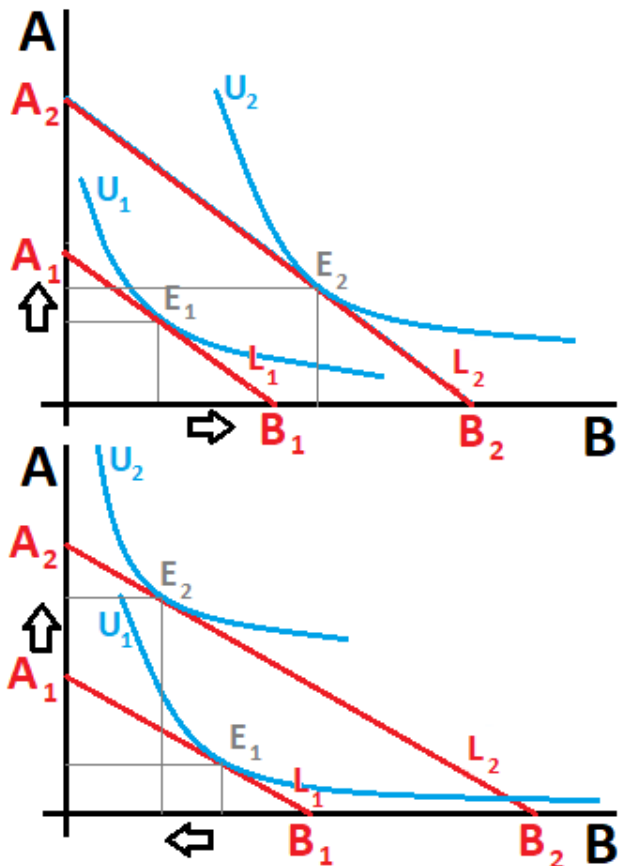
## Reakce spotřebitele na změnu ceny statku



Pokud se mění ceny jednoho statku (*cena statku B se snižuje*), za podmínky *ceteris paribus*, mění se linie rozpočtu (z  $L_1$  na  $L_2$ ) a taky množství daného statku, které spotřebitel preferuje.

# Spotřebitel

## Reakce spotřebitele na změny rozpočtového omezení

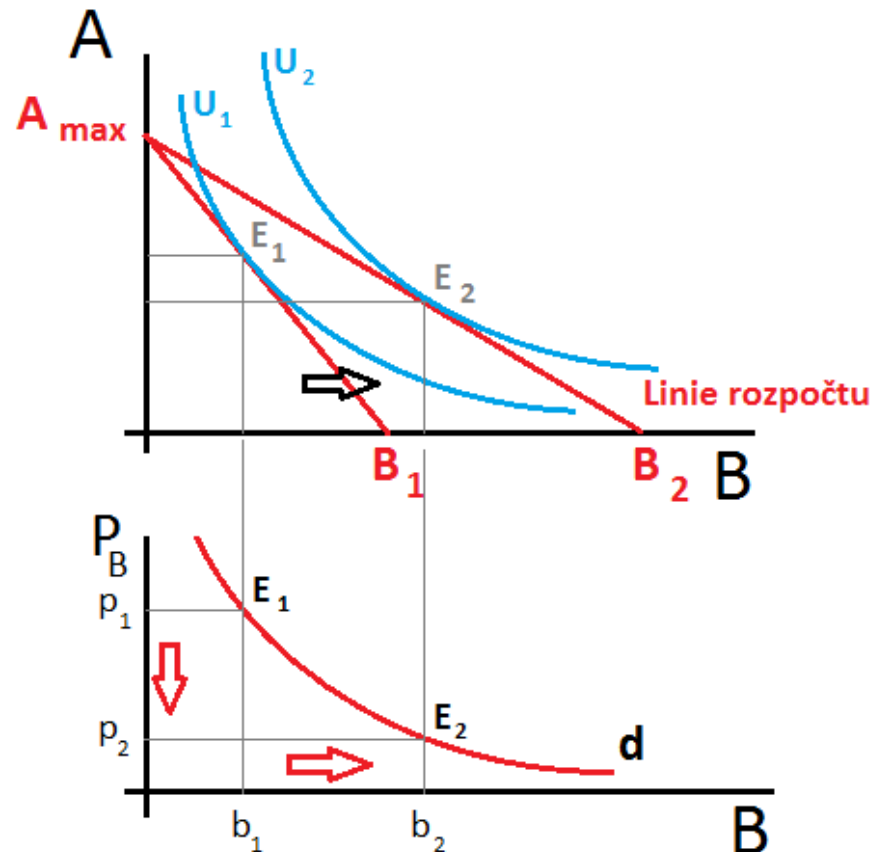


Pokud se mění rozpočtové omezení  
(rozpočtové omezení roste, z  $L_1$  na  $L_2$ )  
mění se i spotřeba jednotlivých statků:

- ✓ normální statek - spotřeba statku roste s rostoucím rozpočtovým omezením
  - luxusní statek - spotřeba roste víc než rozpočtové omezení
  - nezbytný statek - spotřeba roste méně než rozpočtové omezení
- ✓ méněcenný statek - s rostoucím rozpočtovým omezením spotřeba statku klesá, spotřebitel upřednostňuje spotřebu jiných statků

# Spotřebitel

## Odvození individuální poptávkové křivky



Pokud se mění ceny jednoho statku, za podmínky ceteris paribus, mění se linie rozpočtu a taky množství daného statku, které spotřebitel preferuje.

**Z toho lze odvodit, že:**

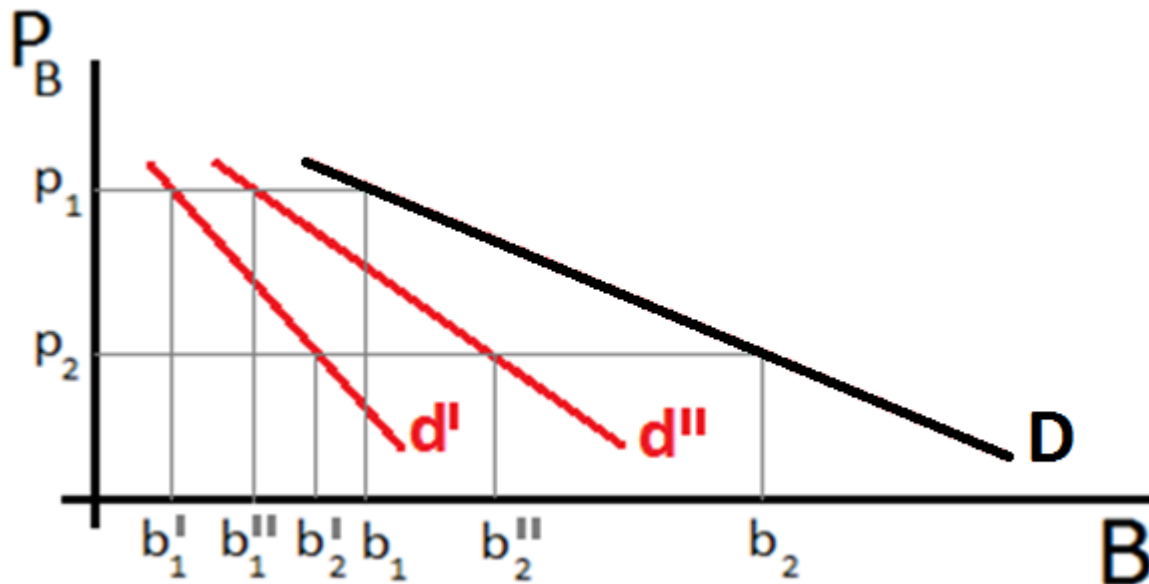
- při poklesu ceny daného statku jeho spotřebovávané množství stoupá
- při nárůstu ceny daného statku jeho spotřebovávané množství klesá

Daný vztah se označuje jako zákon klesající poptávky.

# Spotřebitel

## Odvození tržní poptávkové křivky

Tržní poptávkovou křivku lze odvodit od individuálních poptávkových křivek horizontálním součtem individuálně poptávaného množství statků při všech cenách.



$$D = d' + d''$$

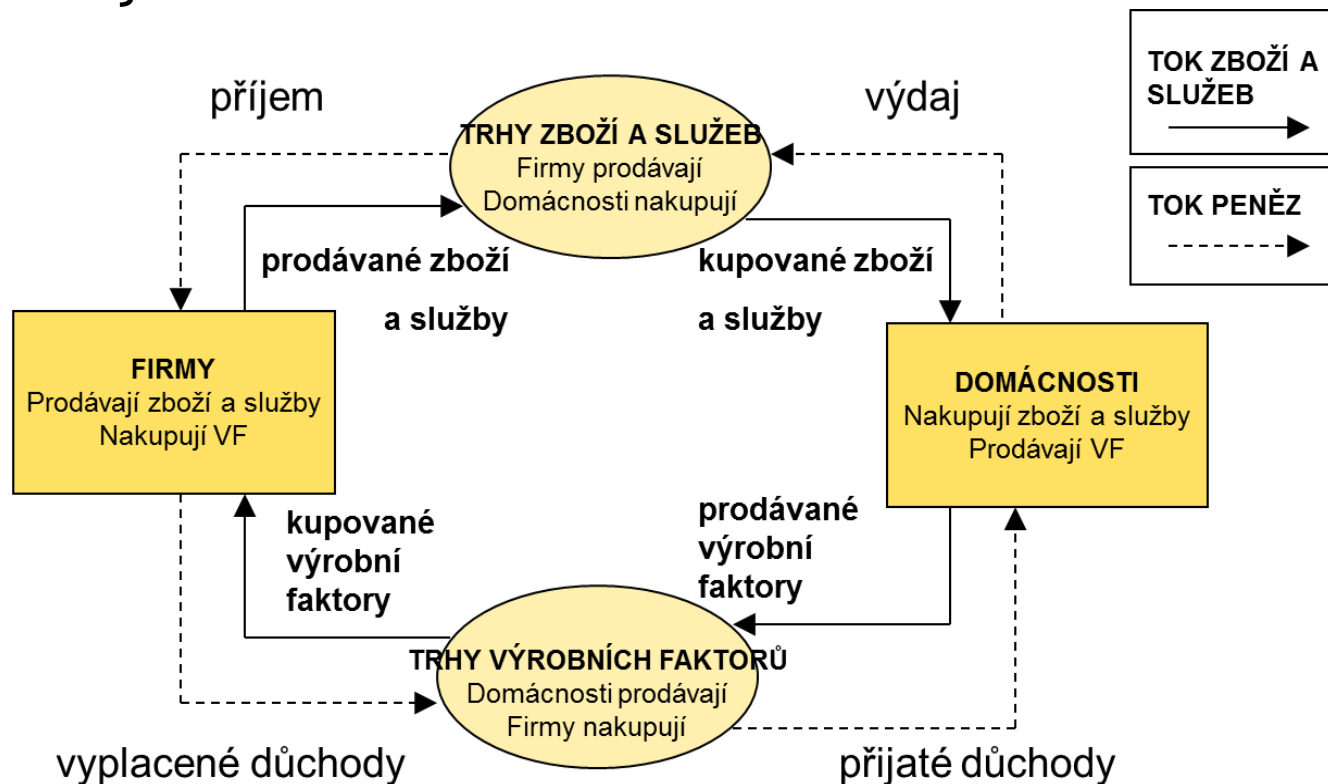
$$b_1 = b_1' + b_1'' \text{ (při ceně } p_1)$$

$$b_2 = b_2' + b_2'' \text{ (při ceně } p_2)$$

# Úvod do mikroekonomie

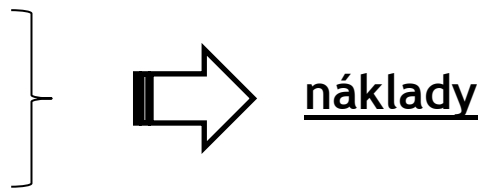
Zkoumání jednotlivých subjektů působících v ekonomice:

- Domácností / jednotlivců
- Firmem



# Výrobce

Výrobce je producentem statků, k produkci kterých využívá kombinace výrobních faktorů - ekonomické členění:

- práce
  - půda
  - Kapitál
- 
- náklady

Motivací výrobce je dosahování zisku, jako rozdílu mezi výnosy a náklady.

Vztahy mezi výnosy, náklady a ziskem:

$\text{zisk} = \text{výnosy} - \text{náklad}$

$\text{výnosy} = \text{množství} * \text{cena}$

$\text{náklady} = \text{fixní} + \text{variabilní} = \text{průměrné} * \text{množství}$

$\text{mezní náklady} = \text{přírůstek nákladů při změně produkce o jednotku}$

# Výrobce

Vztahy mezi výnosy, náklady a ziskem (graficky):

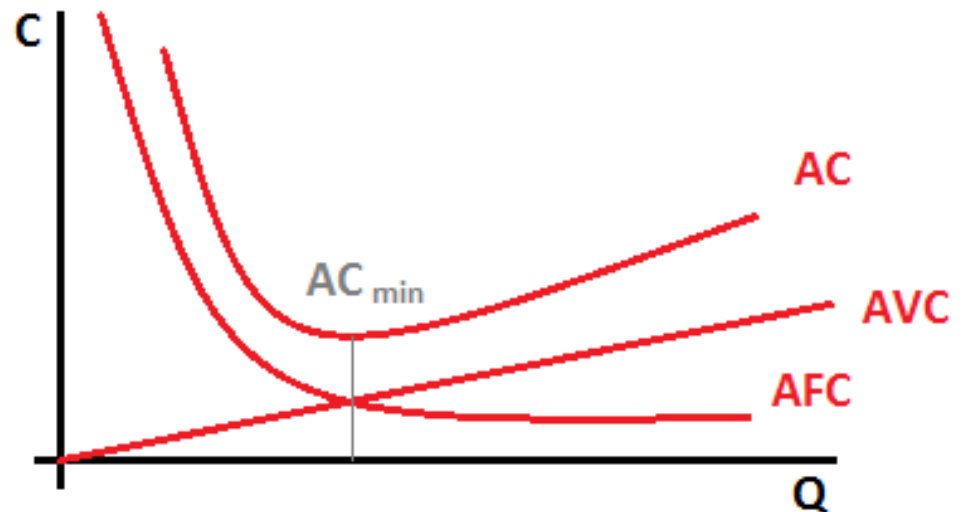
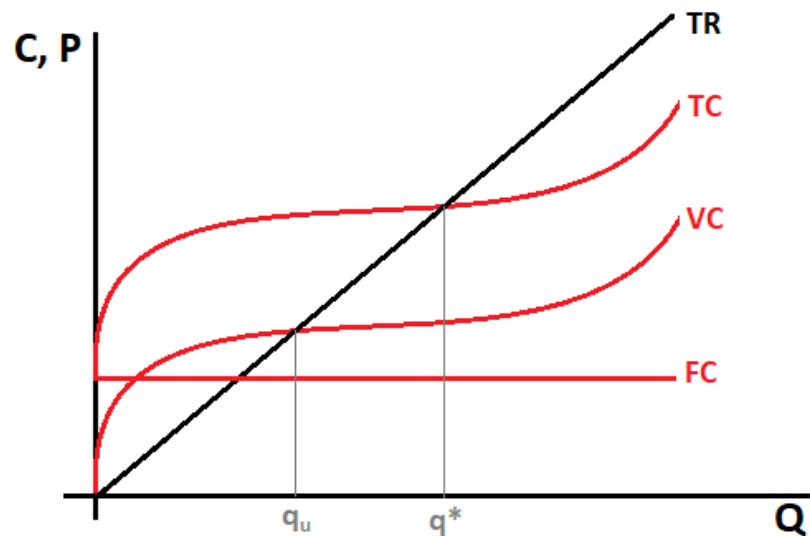
$$TR = P * Q$$

$$TC = FC + VC$$

$$AC = TC / Q$$

$$AVC = VC / Q$$

$$AFC = FC / Q$$



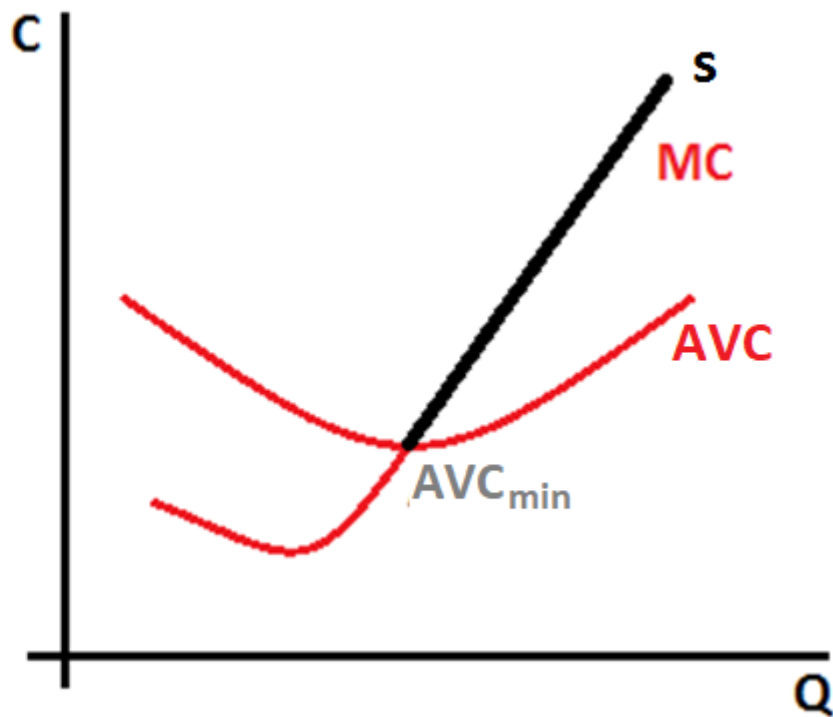
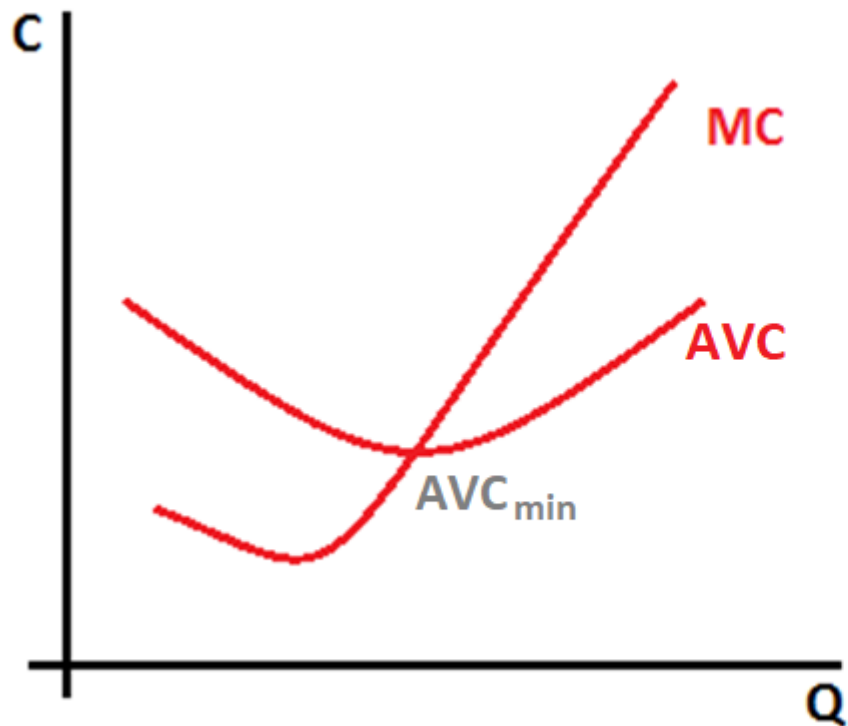
$q_u$  ... ukončení činnosti

$q^*$  ...  $TR = TC$



# Výrobce

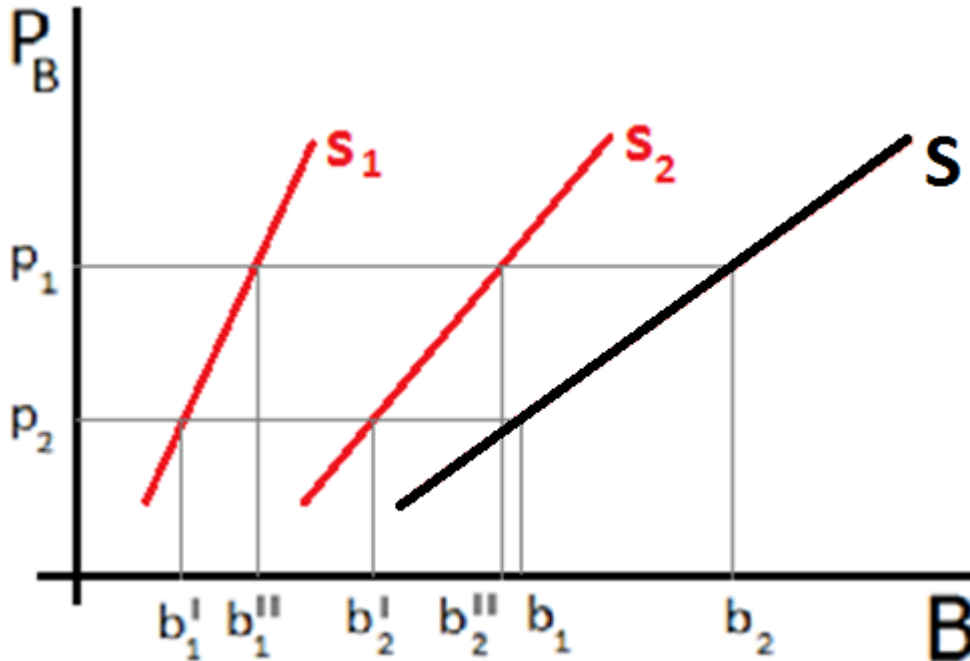
Odvození individuální nabídkové křivky



# Výrobce

## Odvození tržní nabídkové křivky

Tržní nabídkovou křivku lze odvodit od individuálních křivek horizontálním součtem individuálně nabízeného množství statků při všech cenách.



$$S = s' + s''$$

$$b_1 = b_1' + b_1'' \text{ (při ceně } p_1)$$

$$b_2 = b_2' + b_2'' \text{ (při ceně } p_2)$$



PEDAGOGICKÁ FAKULTA  
Masarykova univerzita

**Děkuji za pozornost!**

*Příjemný zbytek dne!*