

VZDĚLÁVÁNÍ ŽÁKŮ SE SLUCHOVÝM POSTIŽENÍM V ČR: LEGISLATIVA A PRAXE

EDUCATION OF THE DEAF IN THE CZECH REPUBLIC: LEGISLATION AND PRACTICE

Andrea Hudáková

Ústav jazyků a komunikace neslyšících, Filozofická fakulta Univerzity Karlovy v Praze, Česká republika, e-mail: andrea.hudakova@ff.cuni.cz

Abstrakt: *V první části příspěvku autorka uvádí do souvislosti aktuální legislativní ukotvení předškolního, základního a sekundárního vzdělávání žáků se sluchovým postižením v ČR se současnou praxí. Ve druhé části se pak zamýšlí nad změnami, které v této oblasti pravděpodobně nastanou od září 2016, kdy vstoupí v účinnost novela školského zákona z r. 2015 a návazné vyhlášky.*

Abstract: *In the first part of the paper the author presents the current legislative definition of the preschool, primary and secondary education of the Deaf in the Czech Republic and puts it into the context of actual practice. In the second part, she ponders the changes in this area, they are likely to occur from September 2016, as the consequence of the amendment of the Education Act approved in 2015 and following decrees.*

Klíčová slova: *neslyšící; český znakový jazyk; vzdělávání; speciální vzdělávací potřeby; legislativa*
Keywords: *Deaf; Czech Sign Language; education; special education needs; legislation*

Úvod

Problematice vzdělávání žáků se sluchovým postižením (dále genericky neslyšících, pokud není kvůli přesnosti nutno použít termín jiný) je v ČR tradičně věnováno mnoho pozornosti. Jde o téma dlouhodobě, často a intenzivně diskutované a stejně jako v zahraničí, ani u nás jej odborníci nepojímají jednotně. Cílem článku je prostřednictvím stručné analýzy aktuálního stavu a následným představením vybraných změn očekávaných od září 2016 a jejich zasazením do současného kontextu přispět k racionální diskusi postavené na objektivních základech.

Podle čeho a jak se u nás neslyšící žáci vzdělávají?

Základní procesní a obsahový rámec pro vzdělávání neslyšících žáků – je stejně jako u všech ostatních žáků v ČR – vytyčen ve školském zákoně. V něm se už od r. 1990 v různých obměnách vyskytuje také věta „Neslyšícím a nevidomým se zajišťuje právo na vzdělávání v jejich jazyce

s použitím znakové řeči nebo Braillova písma“ (§ 3 odst. 2). Před více než 25 lety šlo o ustanovení vskutku průlomové a revoluční. Dnes však už naprosto nevyhovující, a to jak po stránce terminologické, tak po stránce věcné a implementační. A to i přes to, že od r. 2004 je zároveň v zákoně o pedagogických pracovnících (§ 22, odst. 4) uvedeno, že „Předpokladem odborné kvalifikace učitelů vykonávajících přímou pedagogickou činnost s dětmi, žáky a studenty, kteří nemohou vnímat řeč sluchem, je také prokázaná znalost českého znakového jazyka, případně dalších komunikačních systémů neslyšících a hluchoslepých osob“. Stejný zákon také určuje, že učitel, který vykonává přímou pedagogickou činnost ve třídě nebo škole zřízené pro děti se speciálními vzdělávacími potřebami, musí být speciálněpedagogicky vzdělán. Tyto dvě podmínky zároveň je však schopno splnit velmi málo pedagogů; mj. také proto, že výuka českého znakového jazyka je u nás ve speciálně pedagogických oborech vysokých škol značně poddimenzována (kvantitativně i kvalitativně) a absolventi – ač plně kvalifikovaní dle zákona – nemají dostatečné komunikační kompetence v českém znakovém jazyce a ani byť elementární lingvistické a lingvodidaktické vzdělání (srov. Kvasničková, 2013 aj.).

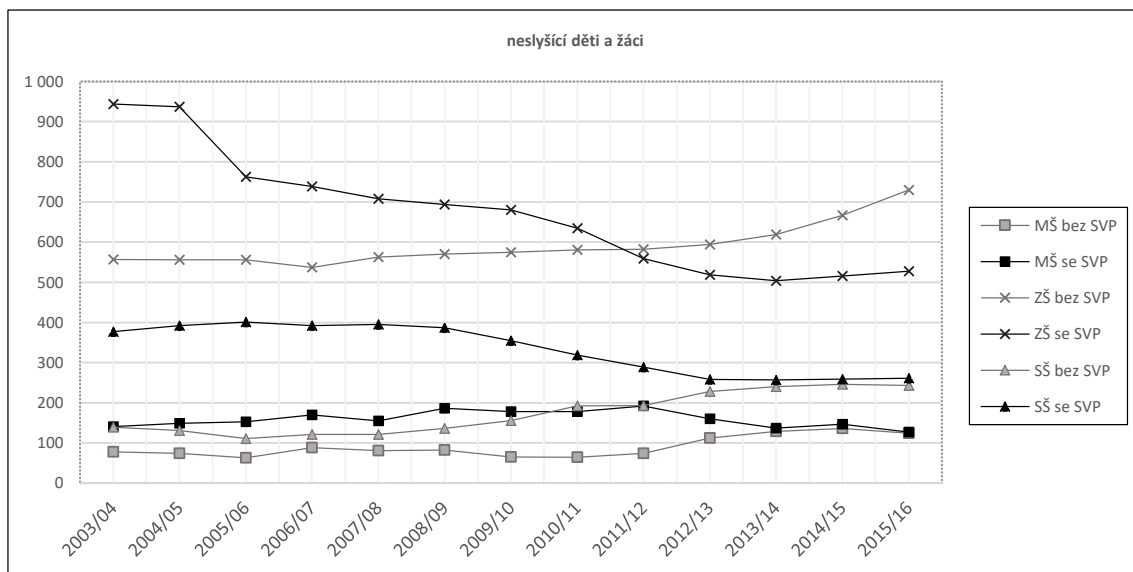
Školský zákon je doplněn mnoha vyhláškami. Žádná z nich, ani vyhláška č. 73/2005 Sb., o vzdělávání dětí, žáků a studentů se speciálními vzdělávacími potřebami a dětí, žáků a studentů mimořádně nadaných v platném znění, ani vyhláška č. 72/2005 Sb., o poskytování poradenských služeb ve školách a školských poradenských zařízeních v platném znění, nepřináší žádné specifikace vzdělávání zaměřené přímo a pouze na vzdělávání neslyšících žáků. Sice už zákon č. 195/1998 Sb., o znakové řeči a změně dalších zákonů a jeho novelizace známá jako zákon č. 384/2008 Sb., o komunikačních systémech neslyšících a hluchoslepých osob ministerstvu školství ukládaly povinnost stanovit vyhláškou podmínky a rozsah tlumočnických služeb poskytovaných neslyšícím žákům a studentům středních, vyšších odborných a vysokých škol a podmínky a rozsah kurzů komunikačních systémů pro rodiče neslyšících dětí. Dosud však k přijetí žádné takové vyhlášky nedošlo.

Kolik je u nás neslyšících žáků a kde se vzdělávají?

Následující tabulka a graf zachycují počty neslyšících žáků vzdělávaných v posledních 13 letech v mateřských, základních a středních školách, a to jak ve školách samostatně zřízených pro žáky se speciálními vzdělávacími potřebami (SVP), tak ve školách pro žáky bez speciálních vzdělávacích potřeb (tzn. ve školách hlavního vzdělávacího proudu).

Tabulka 1

	03/0	04/0	05/0	06/0	07/0	08/0	09/1	10/1	11/1	12/1	13/1	14/1	15/1
	4	5	6	7	8	9	0	1	2	3	4	5	6
MŠ	78	74	63	88	81	82	65	64	74	112	129	136	124



pro děti bez SVP														
MŠ pro děti se SVP	141	149	153	170	155	186	178	178	192	160	137	147	127	
ZŠ pro žáky bez SVP	557	556	556	537	563	570	575	581	582	594	619	667	730	
ZŠ pro žáky se SVP	944	937	763	739	708	694	680	635	559	519	504	516	528	
SŠ pro žáky bez SVP	139	131	111	121	121	136	156	192	193	228	240	246	243	
SŠ pro žáky se SVP	377	392	401	392	395	387	355	319	289	258	257	259	261	
Celkem	2 236	2 239	2 047	2 047	2 023	2 055	2 009	1 969	1 889	1 871	1 886	1 971	2 013	

Graf 1

Z tabulky 1 a grafu 1 je patrné, že v r. 2003/2004 ve všech stupních vzdělávání většina neslyšících dětí navštěvovala školy pro žáky se SVP. Zejména na začátku sledovaného období se prudce snižoval počet žáků vzdělávaných v ZŠ pro žáky se SVP a zároveň mírně rostl počet žáků vzdělávaných v ZŠ hlavního vzdělávacího proudu, od r. 2011/2012 pak více neslyšících žáků plní povinnou školní docházku v ZŠ pro žáky bez SVP. U MŠ a SŠ byl vývoj mnohem méně dramatický, a i když také zde počet neslyšících žáků vzdělávaných ve školách pro žáky se SVP oproti r. 2013/2014 klesl a počet žáků vzdělávaných ve školách hlavního vzdělávacího proudu stoupl, dosud

se většina (i když v posledních cca čtyřech letech velmi těsná) neslyšících předškoláků a středoškoláků vzdělává ve školách pro žáky se SVP.

Incidence sluchové vady u novorozenců vs. počet neslyšících žáků

Počty neslyšících žáků v našem školském systému by měly korelovat s výskytem sluchových vad v naší dětské populaci. Incidence těžké sluchové vady u novorozenců je 1 : 1 000 a středně těžké 6–12 : 1 000 (Komínek, 2009). Převedeme-li poměrné zastoupení sluchových vad v novorozenecké populaci na absolutní čísla, zjistíme, že každoročně se u nás narodí přibližně 700–1 300 dětí s těžkou a středně těžkou sluchovou vadou (tj. 7–13 % všech novorozenců). Tyto děti a navíc děti s vrozenými lehčími sluchovými vadami a děti se sluchovými vadami získanými postnatálně někdy vstoupí do našeho vzdělávacího systému.

Tabulka 2

	odhad na základě absolutního počtu neslyšících dětí v populačním ročníku		odhad na základě relativního zastoupení neslyšících dětí v populaci: šk. rok 2015/2016		skutečný počet neslyšících žáků ve školách pro žáky se SVP + ve školách pro žáky bez SVP v ČR v r. 2015/2016
	počet ročníků x počet neslyšících dětí v populačním ročníku	odhadovaný počet neslyšících žáků ve vzdělávacím systému	incidence těžké a středně těžké sluchové vady u novorozenců x celkový počet žáků v jednotlivých stupních vzdělávání v ČR v r. 2015/2016	odhadovaný počet neslyšících žáků ve vzdělávacím systému v ČR v r. 2015/2016	
MŠ	3 x (700–1 300)	2 100–3 900	7–13 ‰ x 367 361	2 572–4776	251
ZŠ	9 x (700–1 300)	6 300–11 700	7–13 ‰ x 880 251	6 162–11 443	1 258
SŠ	4 x (700–1 300)	2 800–5 200	7–13 ‰ x 427 107	2 990–5 552	504
Celkem	16 x (700–1 300)	11 200–20 800	7–13 ‰ x 1 674 719	11 723–21 771	2 013

V tabulce 2 jsou porovnány počty neslyšících dětí, jež by měly docházet do MŠ, ZŠ a SŠ na základě odhadů vycházejících z údajů o incidenci sluchových vad u novorozenců (bíle podbarvené sloupce) se skutečnými počty neslyšících žáků vzdělávaných u nás v tomto školním roce (šedě podbarvený sloupec). Na první pohled je patrné, že tyto hodnoty jsou v příkrém rozporu. Signalizují, že v r. 2015/2016 oficiální školní statistiky patrně zachycují pouze 5–12 % neslyšících dětí, které by se měly vzdělávat v MŠ, 10–20 % neslyšících žáků, kteří by se měli vzdělávat v ZŠ, a 9–18 %

neslyšících žáků, kteří by se měli vzdělávat v SŠ. A to jsme vycházeli pouze z dat vztahujících se k výskytu sluchových vad (a ještě jen těžkých a středně těžkých) u novorozenců. Celkový počet dětí se sluchovým postižením by měl být ještě o několik stovek či tisíc vyšší. Je vysoce nepravděpodobné, že by neslyšící děti nechodily do školy, v případě povinné školní docházky je to vyloučeno.

Zdá se tedy, že jakýsi přehled o místě vzdělávání – a pokud lze z místa vzdělávání alespoň orientačně odhadovat způsob, tak i o způsobu vzdělávání – máme max. u 20 % neslyšících dětí. Něco málo přes 50 % z nich se vzdělává ve školách pro žáky bez SVP a necelá polovina ve školách pro žáky se SVP (viz tabulka 1 a graf 1), tj. ve školách pro žáky s různými SVP, nikoli pouze ve školách pro sluchově postižené, bližší údaje bohužel nejsou k dispozici. Škol pro sluchově postižené je nyní v ČR okolo deseti a většinou se jedná o komplexy sdružující MŠ, ZŠ, SŠ, speciálně pedagogické centrum a internát; přičemž systém vzdělávání je jak mezi jednotlivými školami, tak nezděná uvnitř každé jedné konkrétní školy značně roztržitý a bez jasné a jednotné vize (srov. Filippová, Hudáková, 2016). Na podzim 2015 upozornila veřejná ochránkyně práv (Šabatová, 2015) na to, že vzdělávání ve školách pro sluchově postižené není zcela v souladu s aktuálními potřebami.

Výše jsme konstatovali, že současná česká legislativa týkající se vzdělávání neslyšících dětí není úplně optimální. Nicméně jistý vzdělávací standard jim zajišťuje. Alarmující je, že toto se zřejmě týká pouze 20 % neslyšících dětí, protože minimálně 80 % narozených neslyšících dětí v našem vzdělávacím systému vůbec nefiguruje. Kde tyto děti jsou, jak a podle čeho se vzdělávají?

(a) Část těchto „neviditelných neslyšících dětí“ mohou tvořit děti s velmi lehkou sluchovou vadou či s vadou dobře kompenzovanou pomůckami – to však nemusí nutně znamenat, že nemají žádné ne/naplňované speciální vzdělávací potřeby, a už vůbec to není důvod „nezanášet“ je do školních statistik;

(b) část mohou tvořit děti s kombinovanými vadami, které mohou být evidovány v jiných „statistických kolonkách“ – to však opět nic nevypovídá o ne/naplňování jejich speciálních vzdělávacích potřeb vyplývajících ze sluchového postižení;

(c) část zřejmě tvoří děti s nerozpoznanou sluchovou vadou – u těch je žel více než pravděpodobné, že jejich speciální vzdělávací potřeby zůstávají nenaplněny;

(d) nezanedbatelnou skupinu bohužel nejspíše tvoří děti, které jsou evidovány a vzdělávány jako děti s mentálním postižením: buď s nerozpoznanou sluchovou vadou (srov. se skupinou c) výše), nebo v kombinaci s postižením sluchovým, jakkoli projevy mentálního postižení mohou být někdy spíše následky nevhodných vzdělávacích přístupů (srov. se skupinou b) výše);

(e) poslední skupinu tvoří děti, o kterých opravdu ani netušíme, kde mohou být a jak se mohou vzdělávat. Ačkoli – zejména mezi odborníky – panuje obecné přesvědčení, že dnes už v ČR

není možné, abychom nejpozději během povinné školní docházky nezachytili drtivou většinu žáků se speciálními vzdělávacími potřebami a nevytvořili jim co možná nejoptimálnější vzdělávací podmínky, u neslyšících žáků to – zdá se – ani zdaleka neplatí.

Podle čeho a jak se u nás budou vzdělávat neslyšící žáci od září 2016?

Novela školského zákona, konkrétně § 16, přijatá v loňském roce vnáší do vzdělávání neslyšících žáků naprosto nové prvky. Zcela ve shodě se zákonem o komunikačních systémech neslyšících a hluchoslepých osob je zdůrazněno právo neslyšícího žáka na volbu komunikačního prostředku a poprvé v historii jsou neslyšící žáci při vzdělávání děleni podle primárního komunikačního prostředku na dvě skupiny s naprosto odlišnými jazykovými a komunikačními východisky, cíli a vzdělávacími postupy: na žáky preferující (psanou či mluvenou) češtinu a komunikační systémy z ní vycházející a žáky preferující český znakový jazyk, u nichž „se souběžně poskytuje vzdělávání také v psaném českém jazyce, přičemž znalost českého jazyka si tyto žáci a studenti osvojují metodami používanými při výuce českého jazyka jako cizího jazyka“ (§ 16, odst. 7). Součástí vzdělávacího týmu se poprvé stávají také tlumočníci českého znakového jazyka a přepisovatelé mluvené češtiny do češtiny psané v reálném čase. Touto novelou školského zákona bylo zároveň zrušeno ustanovení zákona o pedagogických pracovnících podmiňující kvalifikační předpoklady učitelů vzdělávajících žáky, kteří nemohou vnímat řeč sluchem, určitými komunikačními kompetencemi (viz výše), protože se předpokládá, že bezproblémová komunikace je nezbytnou podmínkou jakéhokoli pedagogického procesu, a povinností ředitele školy je tuto podmínku zajistit např. za využití podpůrných opatření.

Jedním z prováděcích předpisů k novelizovanému § 16 školského zákona je nedávno přijatá vyhláška č. 27/2016 Sb., o vzdělávání žáků se speciálními vzdělávacími potřebami a žáků nadaných. Ambicí tohoto článku není predikovat, jak bude u neslyšících dětí v praxi realizováno často diskutované ustanovení, že vzdělávání žáků uvedených v § 16 odst. 9 školského zákona (tj. žáků s mentálním, tělesným, zrakovým nebo sluchovým postižením, závažnými vadami řeči, závažnými vývojovými poruchami učení, závažnými vývojovými poruchami chování, souběžným postižením více vadami nebo autismem) se přednostně uskutečňuje ve škole, třídě, oddělení nebo studijní skupině, která není zřízena podle § 16 odst. 9 školského zákona, nesnažíme se ani podat podrobný rozbor složitého a komplexního systému podpůrných opatření, jenž je ve vyhlášce taktéž obsažen. V krátkosti se zastavíme u tří paragrafů, o nichž se domníváme, že budoucí podobu vzdělávání neslyšících žáků ovlivní mnohem zásadněji.

V § 6 je znovu deklarováno, že „Pro žáka, u něhož je potřebné při vzdělávání užívat jiný komunikační systém než mluvenou řeč, zajišťuje škola vzdělávání v komunikačním systému, který odpovídá jeho potřebám, přednostně v tom, jehož užívání žák preferuje“, a zopakováno, jakým

způsobem si osvojují češtinu žáci-uživatelé českého znakového jazyka. Nově je doplněno, že „Výstupy z naukových [tzn. z nejazykových] předmětů jsou u žáků, kteří jsou vzděláváni v českém znakovém jazyce, stanovovány v českém znakovém jazyce a v psané češtině.“ V praxi to bude znamenat, že pedagog musí volit takové pedagogické postupy, aby např. v matematice žák uměl vyřešit soustavu rovnic o dvou neznámých a zároveň o tomto tématu dokázal plnohodnotně komunikovat jak v českém znakovém jazyce, tak v psané češtině (např. při psaní písemné práce).

Paragraf č. 7 upřesňuje roli tlumočnicka. A to tak, že „Upřednostňuje-li žák při komunikaci český znakový jazyk a je-li vzděláván ve škole, třídě či studijní skupině, kde český znakový jazyk není komunikačním systémem všech účastníků vzdělávacího procesu, poskytuje mu škola vzdělávání s využitím tlumočnicka českého znakového jazyka“. Napříště by tedy už nemělo docházet k situacím, kdy se jeden pedagog snaží používat několik komunikačních systémů (typicky mluvenou češtinu a český znakový jazyk) zároveň, což je ve skutečnosti nemožné a takový způsob komunikace v žádném případě nemůže být funkční. Pokud by nebylo možné zajistit, aby tlumočení samotné či proces tlumočení byly srozumitelné pro všechny účastníky komunikace (např. pro děti v MŠ může být situace, kdy „za jejich spolužáka“ mluví tlumočnick, nezvládnutelná), není možné tlumočnicka používat a je nutno hledat jiné způsoby vzdělávání, v nichž ale stále musí být neslyšícímu dítěti umožněno plnohodnotně komunikovat v českém znakovém jazyce. „Tlumočnick je využíván po celou dobu poskytování vzdělávání,“ a to i při výletech, školách v přírodě atd. – a je-li to možné a vhodné, může ho souběžně využívat více žáků najednou.

Obdobně § 8 konkretizuje činnost přepisovatele: „Upřednostňuje-li žák při komunikaci mluvený český jazyk s oporou v psaném textu a je-li vzděláván ve škole, třídě či studijní skupině, kde mluvený český jazyk s oporou v psaném textu není komunikačním systémem všech účastníků vzdělávacího procesu, poskytuje mu škola vzdělávání s využitím přepisovatele pro neslyšící,“ přičemž přepisovatel „převádí mluvenou řeč do písemné podoby v reálném čase“ a jeho služeb opět může „souběžně využívat více žáků, je-li to možné a vhodné.“

Pokud jsme výše uvedli, že nyní je u nás velmi málo pedagogů, kteří by splňovali všechny kvalifikační předpoklady požadované po učitelích neslyšících žáků zákonem o pedagogických pracovnících, troufám si tvrdit, že poté, co vstoupí v účinnost novelizované znění § 16 školského zákona a návazné vyhlášky, nebude v ČR už téměř žádný pedagog, který by měl jak speciálně pedagogické vzdělání, tak potřebné komunikační kompetence v českém znakovém jazyce a navíc ještě adekvátní vzdělání v oboru čeština pro neslyšící jako cizí jazyk, což je ale vše nezbytné, má-li vzdělávání neslyšících žáků-uživatelů českého znakového jazyka probíhat podle litery zákona. Dále nikdo dnes nedokáže odhadnout, kolik tlumočnicků a přepisovatelů bude nutné do vzdělávání neslyšících žáků v nejbližších letech zapojit. Známé však je, že u nás zatím neexistuje propracovaný a s platnou legislativou kompatibilní systém jejich vzdělávání. Proto bude nutno soustředit se

v nejbližších letech nejen na vzdělávání neslyšících žáků jako takové, ale také na profesní přípravu všech členů vzdělávacího týmu a přijetí či novelizaci příslušných legislativních opatření.

Legislativa, podle níž bude probíhat vzdělávání neslyšících žáků od září 2016, byla zajisté připravována s těmi nejlepšími úmysly. Kolik neslyšících žáků, kde a jak budeme v ČR vzdělávat, ukáže až čas. Všichni bychom ale měli usilovat o vytvoření stabilního vzdělávacího systému s jasně stanovenou národní strategií, jenž bude neslyšící žáky maximálně podporovat v co největším a nejvíce přirozenějším rozvoji jejich vzdělávacího potenciálu.

BIBLIOGRAFIE

FILIPPOVÁ, E., HUDÁKOVÁ, A., 2016. Czech Sign Language in contemporary Czech society. *International Journal of the Sociology of Language*. Volume 2016, Issue 238, Pages 85–103, ISSN (Online) 1613-3668, ISSN (Print) 0165-2516, DOI: 10.1515/ijsl-2015-0046, February 2016.

KOMÍNEK, P., 2009. Screening sluchu – současné možnosti vyšetřování. *Medical Tribune*, 12. Retrieved from <http://www.tribune.cz/clanek/13748-screening-sluchu-amp-soucasne-moznosti-vysetrovani>

KVASNIČKOVÁ, J., 2013. *Vysokoškolské vzdělávání budoucích pedagogů dětí a žáků s vadou sluchu v ČR – popis aktuálního stavu*. Bakalářská práce. Praha: FF UK v Praze.

Statistika školství. Retrieved from <http://sberdat.uiv.cz/rozcestnik/>

ŠABATOVÁ, A., 2015. *Zpráva o šetření ve věci překážek znesnadňujících žákům se sluchovým postižením přístup ke vzdělávání a jeho poskytování*. Brno: Veřejná ochránkyně práv, 20. 11. 2015. *Vyhláška č. 27/2016 Sb., o vzdělávání žáků se speciálními vzdělávacími potřebami a žáků nadaných*. Retrieved from <http://www.msmt.cz/file/36859/>

Vyhláška č. 72 /2005 Sb., o poskytování poradenských služeb ve školách a školských poradenských zařízeních v platném znění. Retrieved from http://www.inkluze.cz/_upload/72-2005.pdf

Vyhláška č. 73/2005 Sb., o vzdělávání dětí, žáků a studentů se speciálními vzdělávacími potřebami a dětí, žáků a studentů mimořádně nadaných v platném znění. Retrieved from <http://www.sagit.cz/info/uz.asp?cd=5&typ=r&det=&levelid=515324>

Zákon č. 155/1998 Sb., o znakové řeči a o změně dalších zákonů. Retrieved from <http://www.psp.cz/sqw/sbirka.sqw?cz=155&r=1998>

Zákon č. 171/1990 Sb., kterým se mění a doplňuje zákon č. 29/1984 Sb., o soustavě základních a středních škol (školský zákon). Retrieved from <http://www.psp.cz/sqw/sbirka.sqw?cz=171&r=1990>

Zákon č. 384/2008 Sb., o komunikačních systémech neslyšících a hluchoslepých osob, kterým se mění zákon č. 155/1998 Sb., o znakové řeči a o změně dalších zákonů a další související zákony. Retrieved from <http://www.psp.cz/sqw/sbirka.sqw?cz=384&r=2008>

Zákon č. 561/2004 Sb. o předškolním, základním, středním, vyšším odborném a jiném vzdělávání (školský zákon) v platném znění. Retrieved from <http://www.msmt.cz/dokumenty/konsolidovany-text-skolskeho-zakona>

Zákon č. 563/2004 Sb., o pedagogických pracovnících a o změně některých zákonů v platném znění. Retrieved from <http://www.msmt.cz/dokumenty/aktualni-zneni-zakona-o-pedagogickych-pracovnicich-k-1-lednu>

Zákon č. 82/2015 Sb., kterým se mění zákon č. 561/2004 Sb., o předškolním, základním, středním, vyšším odborném a jiném vzdělávání (školský zákon), ve znění pozdějších předpisů, a některé další zákony. Retrieved from <http://www.psp.cz/sqw/sbirka.sqw?o=7&T=288>