

An aerial view of Paris, France, featuring the Eiffel Tower in the background and various buildings and trees in the foreground. The scene is captured during the day with soft lighting.

PAŘÍŽSKÝ OBVOD 15

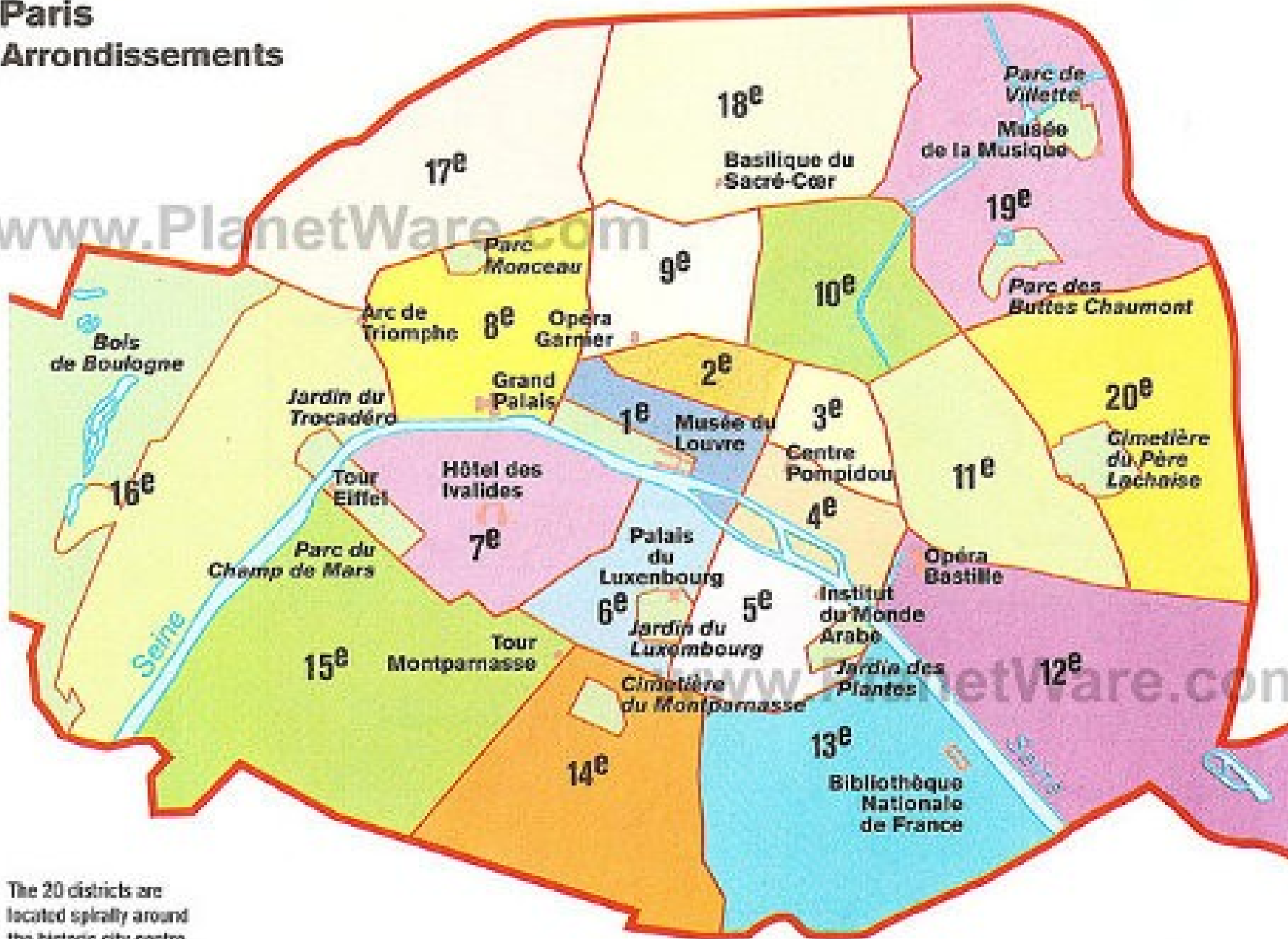
ARRONDISSEMENT 15

Vaugirard

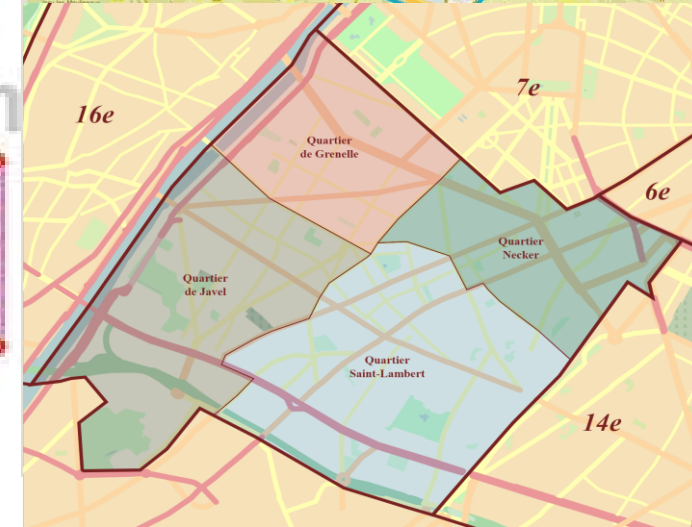
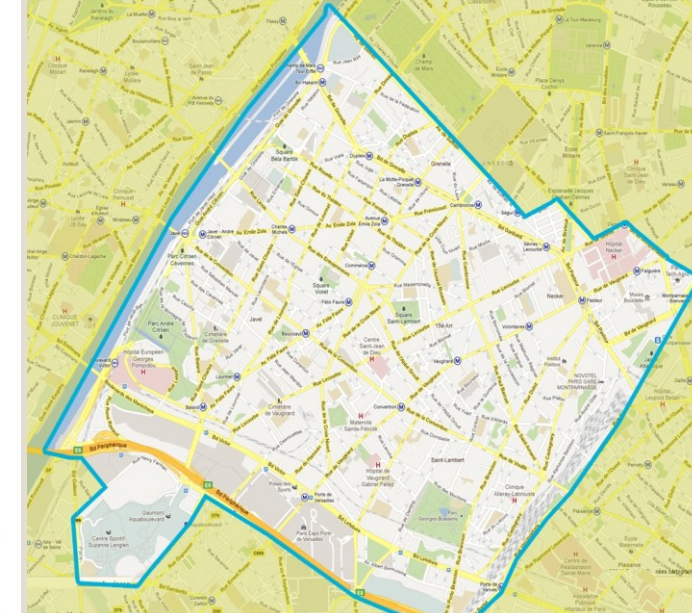
1. přednáška cyklu Paříž 15-20

Paris

Arrondissements



The 20 districts are located spirally around the historic city centre.



- nejrozsáhlejší a nejlidnatější pařížský obvod
- *Rue de Vaugirard*, 4360 m. - nejdelší ulice v Paříži
- Vaugirard - Val Gérard
- Tento obvod se dělí na následující administrativní celky:
- Quartier Saint-Lambert, Quartier Necker, Quartier de Grenelle, Quartier de Javel



Parky, zahrady...

- 51 ha zelené plochy
- park A. Citroëna
- park G. Brassense
- jardin Atlantique
- square Saint-Lambert
- ostrov Labutí



Park G. Brassense

- veřejný park
- původně – městská jatka
- hlavní vstup na náměstí *Place Jacques-Marette*
- jeho rozloha činí 87 293 m²
- Na místě dnešního parku se kdysi nacházely zelinářské zahrady a vinice.
- V roce 1894 zde byla postavena jatka a také se zde konal koňský trh.
- V roce 1974 byla jatka zrušena a po jejich demolici na tomto místě vznikl park, který byl pro veřejnost otevřen v roce 1975.

- Park byl jmenován po francouzském zpěvákovi Georgovi Brassensovi, který žil většinu svého života v Paříži několik set metrů odtud, v *Impasse Florimont* č. 9 a později v *Rue Santos-Dumont* č. 42.
- Vstup do parku tvoří rovněž zachovaná stará brána zdobená reliéfem koní. Na zalesněném návrší se nachází terasa s výhledem na park.
- Součástí parku je růžová zahrada, vinice, „Zahrada vůní“ (s 80 druhy vonných bylin), včelín, dětské hřiště včetně lezecké stěny a hudební pavilón.
- Od roku 1987 se v bývalé stáji pro koně každý víkend pořádá trh se starými knihami.



Kostel Saint-Lambert de Vaugirard

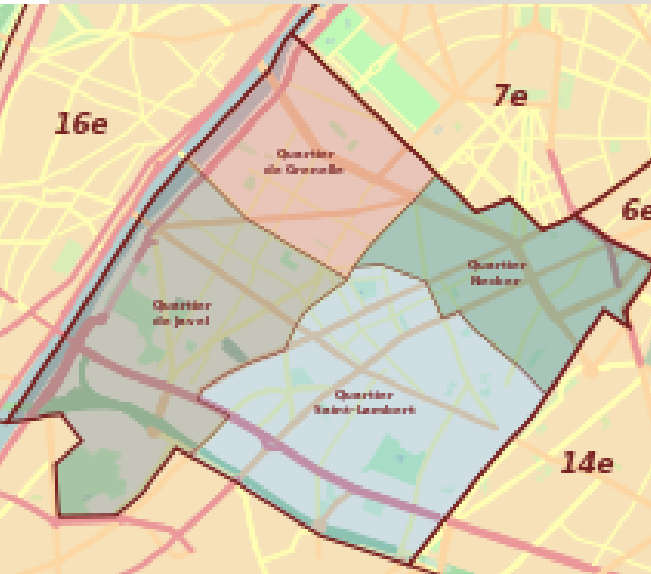
- První kostel zasvěcený Panně Marii byl ve vesnici Vaugirard postaven v roce 1342.
- Nacházel se v prostoru dnešního náměstí *Place Henri-Rollet*.
- V roce 1453 sem byly přeneseny ostatky svatého Lamberta.



- Dne 22. srpna 1846 městská rada obce Vaugirard odhlasovala výstavbu nového kostela na darovaném pozemku a o 3 měsíce později odhlasovala zboření starého kostela.
- Dne 28. 5. 1853 kostel vysvětil pařížský arcibiskup Marie Dominique Auguste Sibour.
- Kostel byl spravován benediktinskými mnichy z kláštera Saint-Germain-des-Prés.
- V roce 1860 byla obec Vaugirard připojena k Paříži a stala se součástí 15. obvodu.
- Kostel dal jméno nově zřízené administrativní čtvrti Saint-Lambert.

Quartier Necker

- Má nepravidelný půdorys a rozlohu 157,8 ha.
- Čtvrť byla pojmenována podle nemocnice pro mladistvé *Hôpital Necker*, kterou založila v roce 1778 Suzanne Curchod (1739-1794), manželka Jacquese Neckera, ministra Ludvíka XVI.



Gare Montparnasse

- Současná nádražní budova pochází ze 60. let 20. stol.
- TGV do Bretaně, k Atlantiku, z a jz Francie, do Španělska
- s 50 milióny cestujících ročně je čtvrtým největším nádražím v Paříži
- první nádraží Montparnasse bylo otevřeno 10. září 1840 pod názvem *Gare de l'Ouest – Rive Gauche* na konci ulice *Rue de Rennes*, zhruba 330 metrů od dnešního hlavního vchodu

- Novou stanicí vytvořili architekti Eugène Beaudouin, Urbain Cassan, Louis de Hoÿm de Marien, Raymond Lopez a Jean Saubot.
- Samotné nádraží je zcela obklopeno kancelářskými a obytnými budovami.
- V září 1969 byla na nádraží slavnostně otevřena kaple Saint-Bernard-de-Montparnasse.
- <https://www.youtube.com/watch?v=bOoqgghQ29E>



Jardin Atlantique

- Park byl vybudován v roce 1994 nad halou nádraží Montparnasse a jeho rozloha činí 3,5 ha.
- Zahrada byla vybudována na ploše ze skla a betonu 17 metrů nad úrovní ulice.
- Pod zahradou je ukryta nádražní hala a parkoviště, odkud vede na povrch 130 větracích otvorů, které jsou skryté v zeleni.
- V zahradě jsou umístěny tlampače ohlašující informace o odjezdech vlaků.



- Park je ze všech stran obklopen správnými budovami. Uprostřed parku je velký čtvercový trávník a v jeho centru Fontána ostrova Hesperidek (*Fontaine de l'île des Hespérides*) s malou meteorologickou stanicí měřící vítr, déšť, tlak a teplotu a velkým zrcadlem. Fontána i meteorologická stanice však již nefungují a jsou zahrazeny zábradlím.



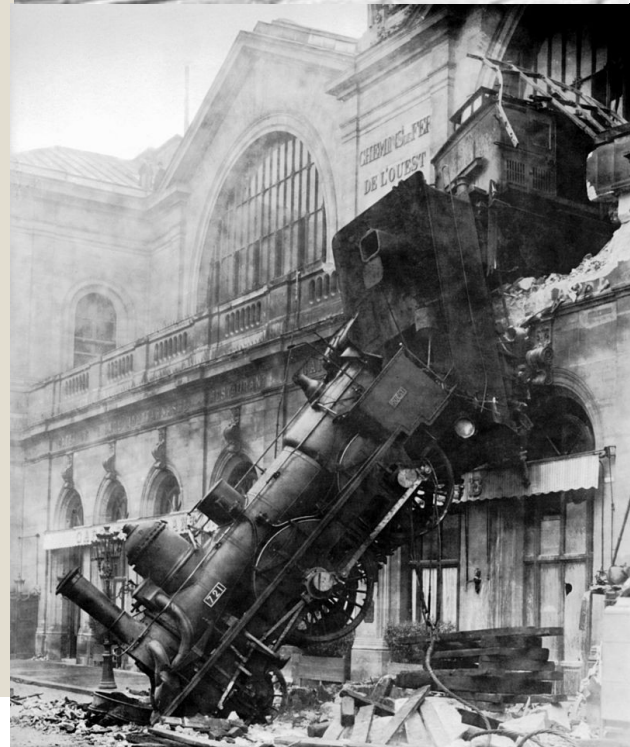


PARIS. - La Gare Montparnasse

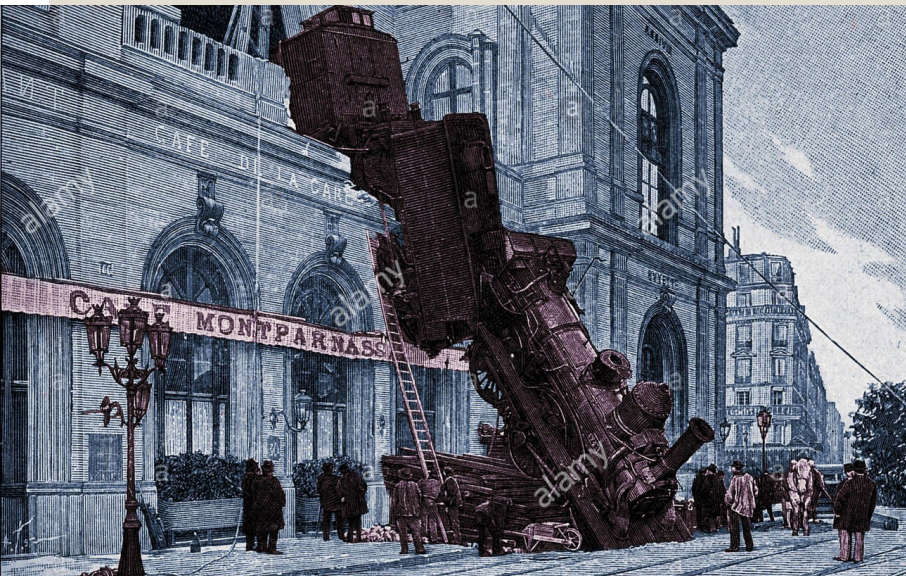


Železniční nehoda na nádraží Montparnasse

- 22. 10. 1895
- Vlak železniční společnosti *Chemins de fer de l'Ouest* z Granville do Paříže
- 131 cestujících a pět členů posádky
- Strojvedoucí vlaku Guillaume-Marie Pellerin, s 19 praxí, se rozhodl použít záchrannou brzdu, která však nefungovala. Musel tedy použít pouze brzdu lokomotivy a ve vozech mechanickou ruční brzdu.



- Rychlost soupravy však byla příliš vysoká a náhradní brzdy byly použity na poslední chvíli a příliš pozdě.
- lokomotiva prorazila skleněné okno stanice a půlmetrovou zed' terasy a spadla na tramvaj. zastávku o 10 metrů níže na *Place de Rennes*
- <https://www.youtube.com/watch?v=HdcsTfPbRW8>



Tour Montparnasse, též Tour Maine-Montparnasse

- je 210 m vysoký mrakodrap v Paříži
- dokončen 1973
- administrativní využití
- 58 pater
- 2 nejvyšší poschodí pak slouží pro veřejnost, dostupná je vyhlídková plošina a restaurace
- 40 km do dálky
- 56 betonových pilířů – 70 m do hloubky







Le ciel de Paris

- **Restaurace v 56. poschodí Tour Montparnasse.**
- **Nachází se ve výšce 210 m, čímž jde o jednu z nejvýše situovaných restaurací na světě.**



Front-de-Seine

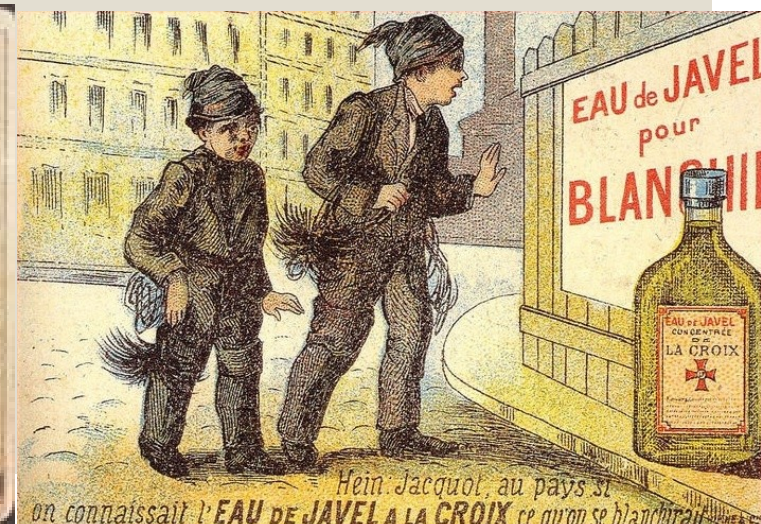
- je název urbanistického projektu v Paříži podél levého břehu řeky Seiny v 15. obvodu nedaleko po proudu od Eiffelovy věže.
- Je to oblast s největší koncentrací výškových budov na území hlavního města.
- Administrativně je území rozděleno mezi administrativní čtvrtě Javel a Grenelle.





Quartier de Javel

- Čtvrť nese jméno bývalé vesnice Javel, která patřila původně k městu Issy-les-Moulineaux.
- 1777 - chemická továrna, ve které Claude Louis Berthollet (1748-1822) vyráběl chlorové bělidlo, kterému se říkalo „javelská voda“ (eau de Javel)



- **automobilový průmysl:**
- **v roce 1915 založil André Citroën svou automobilku.**
- **Ta zde fungovala až do roku 1968.**
- **V následujících letech byly tovární haly zbořeny a na jejich místě byl v roce 1992 otevřen parc André-Citroën.**



Parc André-Citroën

- Park byl otevřen v roce 1992 a jeho rozloha činí 138 800 m².
- V severovýchodní části stojí dva velké skleníky obklopené vodními tryskami. V jednom z nich jsou exotické rostliny a ve druhém středomořské rostliny.



- Níže je umělý ostrov, na kterém se nachází bambusový les. V parku se rovněž nacházejí moderní sluneční hodiny, které jsou však nepraktické, neboť jsou částečně umístěny ve stínu.



- Atrakcí parku je horkovzdušný balón, který nabízí letecký pohled na Paříž z výšky až 150 m. Balón má kapacitu až 30 osob. Balón rovněž slouží jako identifikátor kvality vzduchu, neboť mění barvu podle míry znečištění ovzduší.



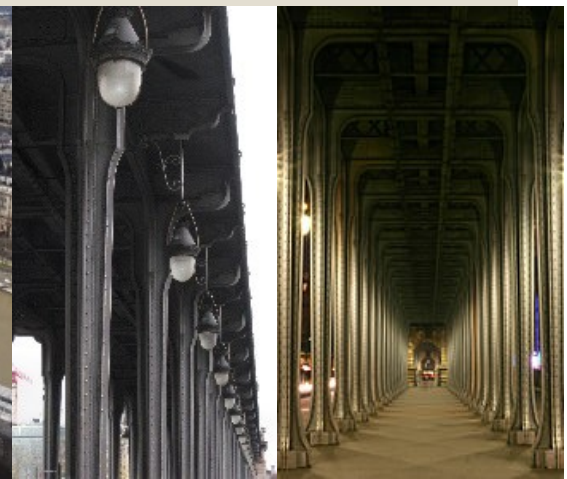
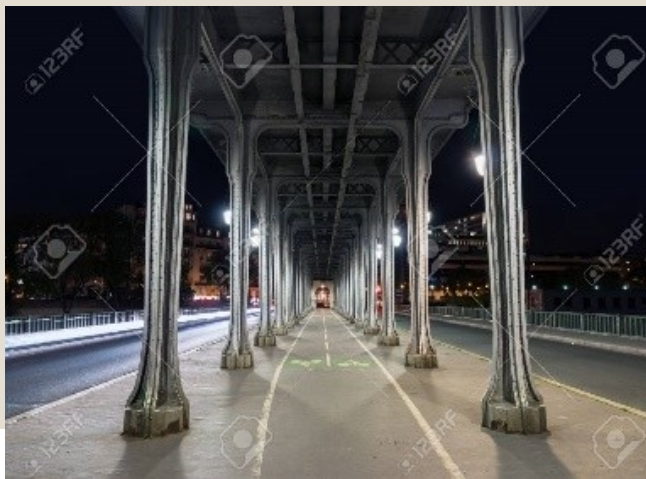
Balon Generali

- Balon je naplněný plynem a slouží k vyhlídkovému letu do výše 150 m a také jako indikátor znečištění ovzduší.
- V parku byl instalován v roce 1999.
- Balon je naplněn heliem a má objem 6000 m³, jeho výška činí 32 m a průměr 22 m.
- K zemi je připevněn kabelem, který je ovládán hydraulickým navijákem.
- Kapacita jednoho letu je třicet osob.

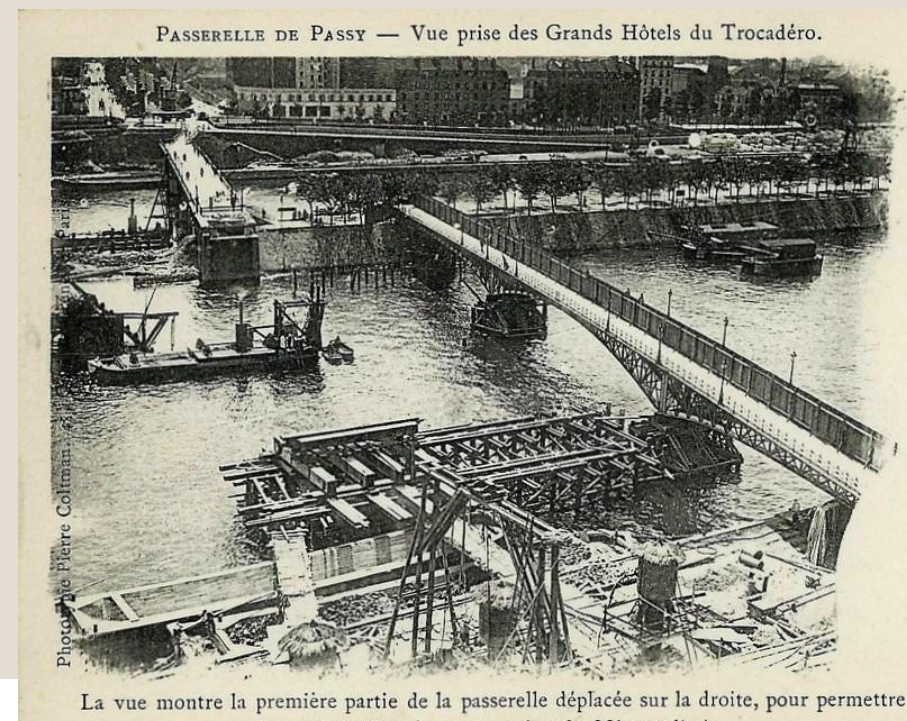


Pont de Bir-Hakeim

- je most přes řeku Seinu v Paříži sloužící silniční dopravě a lince 6 pařížského metra;
- protíná severovýchodní cíp ostrova Cygnes;
- most nese od roku 1948 jméno oázy v Kyrenaice, kde v roce 1942 francouzský generál Marie Pierre Koënig 14 dní vzdoroval přesile Rommelových sil.



- První stavba na tomto místě byla kovová lávka pro pěší s názvem passerelle de Passy, která zde byla zřízena u příležitosti světové výstavy v roce 1878. V letech 1903–1905 zde byl postaven současný most pojmenovaný pont de Passy.





alamy stock photo

PTR331
www.alamy.com



alamy stock photo

PTR33G
www.alamy.com

Île aux Cygnes (*Ostrov labutí*)

- Ostrov je bývalou hrází, což ovlivnilo jeho půdorys;
- je 890 metrů dlouhý, ale jen 11 metrů široký;
- slouží jako veřejný park a jeho středem vede promenáda lemovaná dvěma řadami stromů, tzv. *Allée des Cygnes*;
- Protínají ho 3 mosty - 2 silniční a 1 železniční



- Na ostrově jsou 2 sochy:
- alegorická jezdecká socha Znovuzrozená Francie (*La France renaissante*).
- Jejím autorem je dánský sochař Holger Wederkinch; socha v roce 1930 darována dánskou komunitou městu Paříži.
- Na druhém, jihozápadním konci stojí od roku 1889 replika Sochy Svobody.



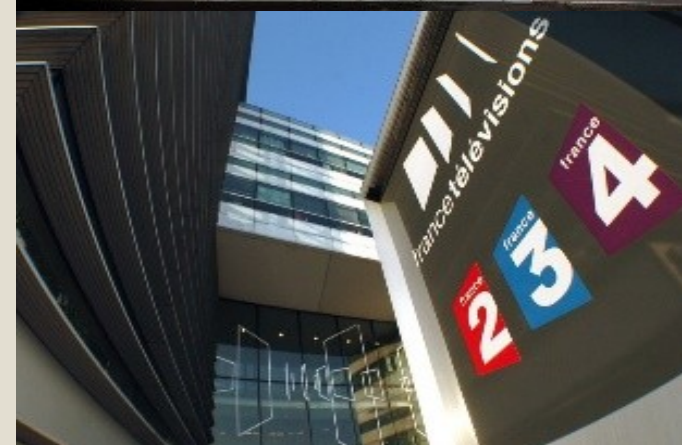
France Télévisions

- je francouzská veřejnoprávní síť televizních stanic zahrnující kanály France 2, France 3, France 4, France 5 a France Ô (vysílající v zámořských územích).
- Podíl jejich diváků činí kolem 40 %. France Télévisions vznikla v roce 1992, jejím rozhlasovým protějškem je Radio France.



Programové kanály

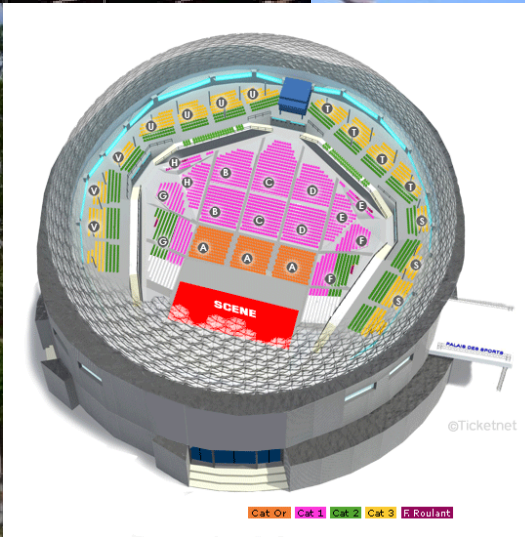
- France 2: hlavní program
- France 3: regionální vysílání
- France 4: hudba a umění
- France 5: vzdělávací programy a diskuse
- France Ô: vysílání pro zámořská území



Palais des Sports de Paris (*Palác sportů v Paříži*)

- je víceúčelové zařízení;
- budova má plochu 3850 m² a kapacitu 2300-4600 diváků podle využití;
- od svého otevření slouží jak sportovním utkáním (především boxu), tak rovněž velkému množství kulturních akcí;
- hala byla postavena v letech 1959-1960 podle návrhu architekta Pierra Dufau jako náhrada za zbořený Vélodrome d'Hiver;

- Ve své době byl jediným prostorem v Paříži, který mohl pojmut až 5000 diváků. Střechu haly tvoří kupole s kovovou konstrukcí, která je pokrytá 1100 hliníkovými panely.

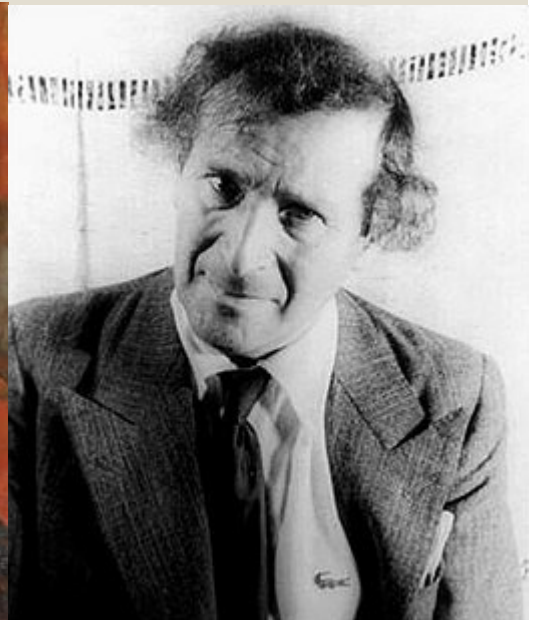
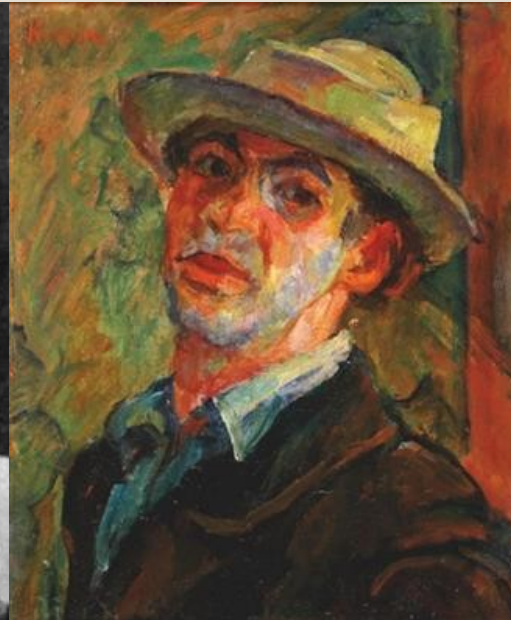


La Ruche (Úl)

- centrum umělců v Paříži
- Centrum se skládá z 60 ateliérů.
- La Ruche založil v roce 1902 sochař z Nogent-sur-Seine Alfred Boucher (1850-1934).
- Po skončení světové výstavy 1900 využil pavilonu vín z Bordeaux, jehož kovovou konstrukci projektoval Gustave Eiffel, a vstupní mříž ženského pavilonu.



- Centrum bylo založeno jako pomoc pro mladé umělce bez prostředků.
- Pracovali zde např. Amedeo Modigliani, Chaim Soutine, Constantin Brâncuși, Fernand Léger, Marie Laurencin, Luigi Guardigli, Michel Kikoine, Paul Rebeyrolle, Pierre Nocca nebo Marc Chagall.





Tomo Satoshi



Hôpital européen Georges-Pompidou (Evropská nemocnice Georgese Pompidoua)

- fakultní nemocnice v Paříži
- Nemocnice nese jméno bývalého francouzského prezidenta Georgese Pompidoua;
- vznikla v roce 2000 spojením několika pařížských zdrav. zařízení: nemocnice Boucicaud, Broussais, Laennec a Rothschildova orthopedicko-traumatologická služba.



Hřbitov Grenelle (*Cimetière de Grenelle*)

- Jeho rozloha činí 64 ha a je zde asi 1000 hřbitovních koncesí.
- Hřbitov byl založen v roce 1835 pro bývalou obec Grenelle, která se oddělila od obce Vaugirard.
- V roce 1860 bylo území připojeno k Paříži.
- Nejzajímavější náhrobky patří rodinám Rémondot a Schmid. Marius Rémondot (1867-1921) a Henri Schmid (1872-1927) byli sochaři.



Petite Ceinture du 15^e

- je veřejný park, který se nachází v Paříži v 15. obvodu.
- Park byl vybudován v roce 2013 v prostoru zrušené železniční tratě Petite Ceinture a jeho rozloha činí 3,5 ha.
- Vede po železniční trase, která byla mnoho let nevyužívána. Je dlouhý 1,3 km s celkovou plochou 3,5 ha (v okrsku 15).



Musée Pasteur

- muzeum otevřené v roce 1935 v Pasteurově ústavu v Paříži.
- Sídlí v č. 25 na *Rue du Docteur-Roux* v 15. obvodu.
- Muzeum je věnováno životu a dílu vědce Louise Pasteura a nachází se v jeho bytě, kde žil na sklonu svého života.



Wallaceova fontána

- je označení pro veřejný zdroj pitné vody, který má tvar malé svatyně a je vyrobena z litiny. První takové fontány vznikly v roce 1872 v Paříži.
- Fontány jsou pojmenovány po anglickém filantropovi, Richardovi Wallaceovi, který financoval jejich výstavbu.



Brigitte Bardot

- **Brigitte Bardot**, celým jménem **Brigitte Anne-Marie Bardot**
- Narodila se 28.9.1934 v Paříži, v 15. okrsku.
- Roger Vadim, *A bůh stvořil ženu* (1956)
- Naposledy hrála B. Bardot ve filmu z roku 1973, *Velice dobrý a velice veselý příběh Colinota, brašny s oblečením*



- **Brigitte Bardot natočila celkově 42 hraných filmů.**
- **Svou filmovou kariéru se rozhodla ukončit v roce 1973 ve svých 39 letech.**
- **Svůj další život zasvětila již zmiňovanému boji za práva zvířat, jemuž se věnuje dodnes, a své publicistické činnosti.**



Manželství BB

• Roger Vadim

◦ 1952-1957

• Jacques Charrier

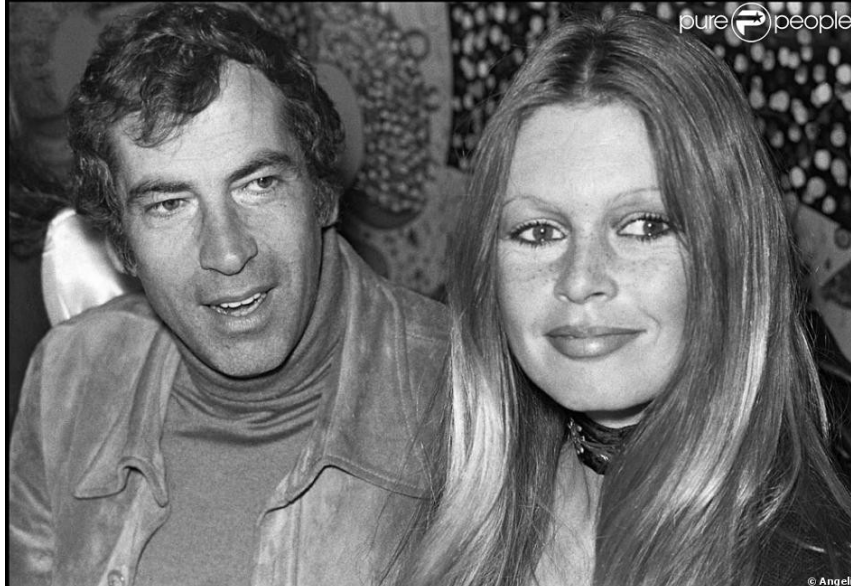
◦ 1959-1963

• Gunter Sachs

◦ 1966-1969

• Bernard d'Ormal

◦ Od 1992



Samuel Beckett

- (1906-1989), spisovatel; 6, rue des Favorites.
- irský dramatik a prozaik, představitel absurdního divadla;
- narodil se nedaleko Dublinu
- Vzdělání získal na prestižních středních školách v Dublinu a poté na Trinity College, kde od roku 1923 studoval práva a francouzštinu a italštinu.
- Po ukončení studia (1927) pracoval jako učitel v Belfastu, ale již rok nato odjel přednášet angličtinu do Francie, kde mimo jiné působil i na pařížské Sorbonně.



- Hra *Čekání na Godota* z roku 1949 mu přinesla celosvětovou proslulost.
- na takřka prázdné scéně (tvoří ji venkovská cesta, strom a kámen) objevují dva tuláci – Estragon a Vladimír, čekají na blíže neurčeného Godota.
- Symbolické, nadčasové vyznění posiluje už volba jazykové různorodých jmen (ruského, francouzského, italského, anglického). Smysl postavy Godota, čekání i hry samé autor nijak neupřesnil, je však nepochybné, že působivost hry je do značné míry dána její významovou neurčitostí, nedopovězeností.

- Roku 1969 mu byla udělena Nobelova cena.
- Proslýchá se, že většinu peněz, které získal za Nobelovu cenu, daroval chudým umělcům.
- Byl pochován na pařížském hřbitově Cimetière du Montparnasse.



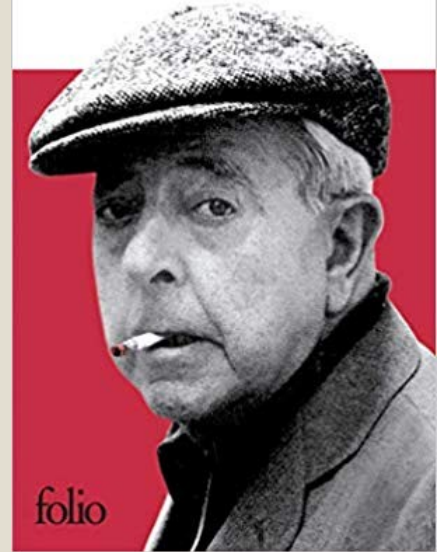
Jacques Prévert

- Jacques Prévert, villa Robert Lindet.
- 1900-1977 (Omonville-la-Petite)
- Jacques Prévert trávil své dětství v Paříži od roku 1907.
- Se svým otcem, divadelním kritikem, navštěvoval často divadelní představení.
- Matka ho od mládí vedla k četbě.
- Po ukončení základní školy pracoval ve velkoobchodě *Le Bon Marché*, v roce 1918 byl nucen nastoupit vojenskou službu a byl odveden na Blízký východ



- ***Slova (Paroles)***
- **Dílo bylo zařazeno mezi 100 nejdůležitějších knih 20. století podle francouzského deníku Le Monde.**
- **V roce 1948 vypadl z francouzského okna.**
- **Ocitl se na několik dní v těžkém kómatu. Zranění mu způsobilo vážné neurologické následky.**
- **Zemřel na následky rakoviny plic. Neodmyslitelná cigareta se mu tak stala osudnou.**

Jacques Prévert
Paroles





○ Omonville-la-Petite

Amedeo Modigliani

- Amedeo Modigliani, 14 cité Falguière
- 1884 (Livorno)-1920 (Paříž)
- malíř a sochař židovského původu
- Otec byl směnárníkem, ale jeho obchod zkrachoval, a rodina tak žila v chudobě.
- K malířství ho nasměrovala matka.
- Jako dítě Amedeo trpěl sérií nemocí, které ho často přivedly až na práh smrti.





