

Sociální psychologie 1

Socializace

Mgr. Jan Krása, Ph.D.

Katedra psychologie, Pedagogická fakulta, MU

Podmínky ukončení:

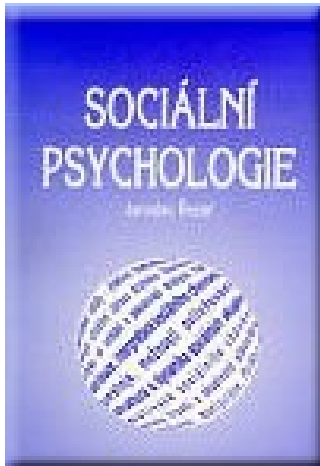
Znalost výzkumů, teorií a pojmů sociální psychologie (viz témata v sylabu).

Čtení: 4 texty z *Hewstone & Stroebe* ve Studijních materiálech, čtení dalších učebnic (Hogg&Vaughan, 2010; Shiraev&Levy, 2010 ad.)

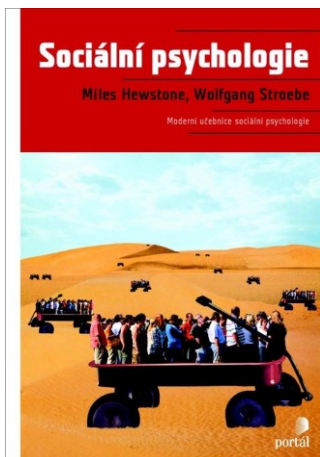
Schopnost aplikovat tyto znalosti při své profesi.

Minimum je přečíst 1 odbornou knihu zabývající se sociální psychologií (viz povinnou a doporučenou literaturu). To je *nejnižší úroveň!*

Doporučená studijní literatura:



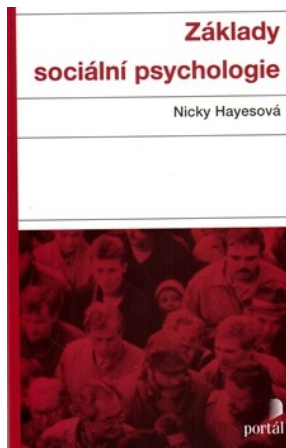
Řezáč, J. (1998). *Sociální psychologie*.
Brno: Paido. – dostupná na Uložto.cz



Hewstone, M., Stroebe, W. (2006). *Sociální psychologie*. Praha: Portál.

vybrané kapitoly ve Studijních materiálech

Doporučená studijní literatura:



Hayesová, N. (2007). *Základy sociální psychologie*. Portál: Praha. ISBN: 978-80-262-0534-0

Přednáška: Písemný test na 60%, tj. 12/20.
Seminář: aktivní účast (max 1 neomluvená absence).

SZZ – mnoho otázek se týká soc. psychologie !
Test ze SocPs naprosto neodpovídá SZZ, protože
ten testuje pouze základní znalosti a mírně jejich
aplikaci!
Tj. na SZZ se nelze učit jako na test ze SocPs!

Nejde o to osvojit si právě a jenom obsah
přednášek, **ALE** naučit se přemýšlet psychologicky
a rozumět a kriticky hodnotit a používat
psychologické informace.
K tomu je nutné přečíst alespoň jednu učebnici.

Bloom's Taxonomy



Znalost sociální psychologie je pro učitele klíčová: **musí** rozumět sobě a **musí** rozumět druhým (žákům).

Psychologie člověka by pro moderního učitele měla být základem, ze kterého dále uvažuje všechny ostatní kroky vzdělávacího procesu: pedagogiku, didaktiku, vlastní obor.

Učitel a sociální psychologie

Učitel by měl každou třídu dobře znát jak po stránce **osobnostní** (každého žáka, rodinnou situaci žáků) tak po stránce **sociálně-psychologické** (znát všechny jménem, **znát soc. procesy a jevy, soc. systém třídy** a jednotlivé žáky).

Aktivita: Co vím o sourozencích svých žáků? O koníčcích, o zaměstnání rodičů...

- Učitel zná většinou třídu lépe než kdokoli jiný, musí si však osvojit psychologickou terminologii a psychologické uvažování, aby ji dokázal vhodně mentálně reprezentovat, popsat a uvažovat o ní.

Definice sociální psychologie

Def1:

Sociální psychologie studuje **sociální interakce** v různých a **mezi** různými sociálními útvary (**soc. skupinami, agregáty, institucemi** ad.) a snaží se popsat jejich kognitivní, emoční a somatické předpoklady a zákonitosti jejich fungování. (Hunt, 2015)

Definice

Def2: Sociální psychologie studuje, jak jsou chování, prožívání, myšlení, pocity a tělesné procesy ovlivňovány **reálnou, zprostředkovanou** nebo jen **představovanou** přítomností druhých.

SocPs jakožto **empirická věda** ovlivňuje mnoho dalších **společenských** věd (filosofii, sociologii, historii, politologii...), i mnoho **přírodních** věd (etologii, biologii, genetiku), ale i **techniku** (ve smyslu ergonomie a sociálního rozměru práce a techniky).

Sylabus přednášek

Pohled evoluční, komparativní a kognitivní psychologie na sociální procesy a jevy.

1. **Socializace**
2. **Jak se náš mozek vyvinul do dnešní podoby? Aneb proč je mozek moderního člověka spíš fušeřina 1.**
Modularita mysli. Kognitivní moduly a jejich evoluce. Kognitivní moduly v sociální oblasti.
3. Vnímání druhých lidí, budování dojmu o druhých, teorie mysli (**sociální kognice**), kategorizace v sociální oblasti, sociální stereotypy a různá zkreslení
4. Druhy **sociální komunikace a vývoj komunikace**
5. Role **emocí** v komunikaci
6. Vznik a **dynamika sociálních skupin** (skupinová dynamika a rolové chování), sociální **ovlivňování**
7. **Meziskupinové chování**

1. SOCIALIZACE



Co se dozvíte?

- Co je to socializace?
- Čím je lidská socializace unikátní?
- Jaké místo má v lidském životě učení?
- Čím je lidské učení naprosto unikátní?
- Jaké místo má v lidském životě pochvala?
- Jak uspořádání lidského společenství (struktura rodiny) ovlivňuje socializaci?

Socializace: co to je?

DEF3: Socializace = proces osvojování si (kulturou) sdílených poznatků, postojů (ideálů), jednání, vzorců chování, hodnot, norem a zákazů atd., které jsou spojeny s „manipulací“ s předměty (**artefakty**, technologiemi) a/či **myšlenkami**.

DEF4: Socializace = všechno, co se naučíme (a vše, co budeme učit druhé).

Kultura je soubor adaptací (často spojených s určitou technologií a tedy většinou i s artefakty) a myšlenek (spojených s těmito adaptacemi).

Kultura navíc představuje od buněčné dědičnosti odlišný způsob přenosu a kumulace informace. Kulturu se **učíme**, geny dědíme.

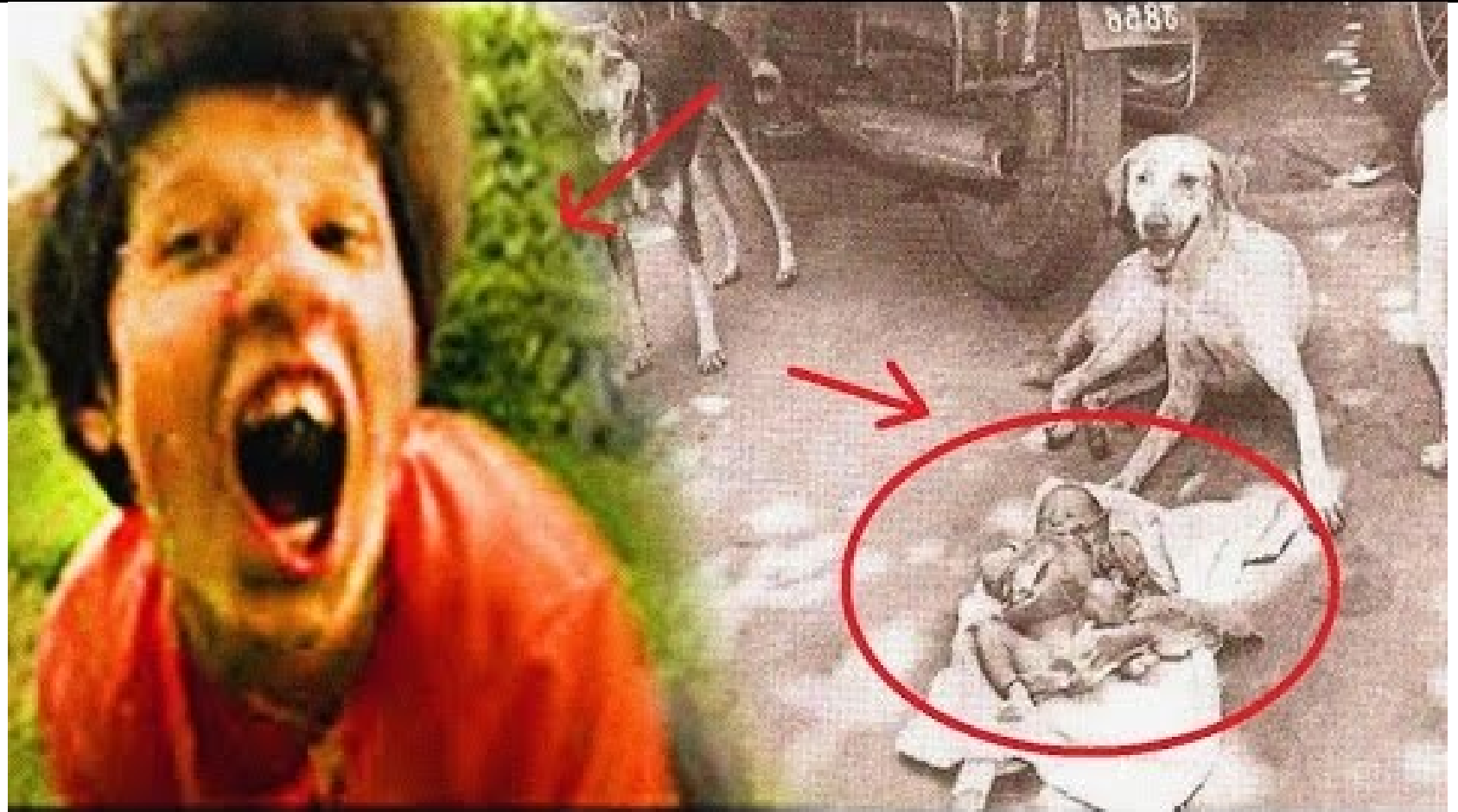
Téma *příroda* proti *kultuře* (*natura* vs. *cultura*, *fýzis* x *nómos*) je filosoficky velmi plodné (srov. např. Šmajš, 2003; Kratochvíl Zdeněk aj.)

Socializace: co to je?

Srov. *vlčí děti* - kam by to dotáhl člověk bez péče druhých

<https://www.youtube.com/watch?v=VLXI7-vmFAY>

Člověk je *sociální* tvor (jsou i nesociální živočichové) a jeho sociálnost je zcela druhově zvláštní (*species-specific*; jen něco je *species-general*).



Místo sociálnosti ve vývoji

Scarr (1992) identifikoval 4 faktory, které vedou k tomu, že jsou děti z jedné rodiny nebo z různých rodin odlišné:

1. Genetické odlišnosti

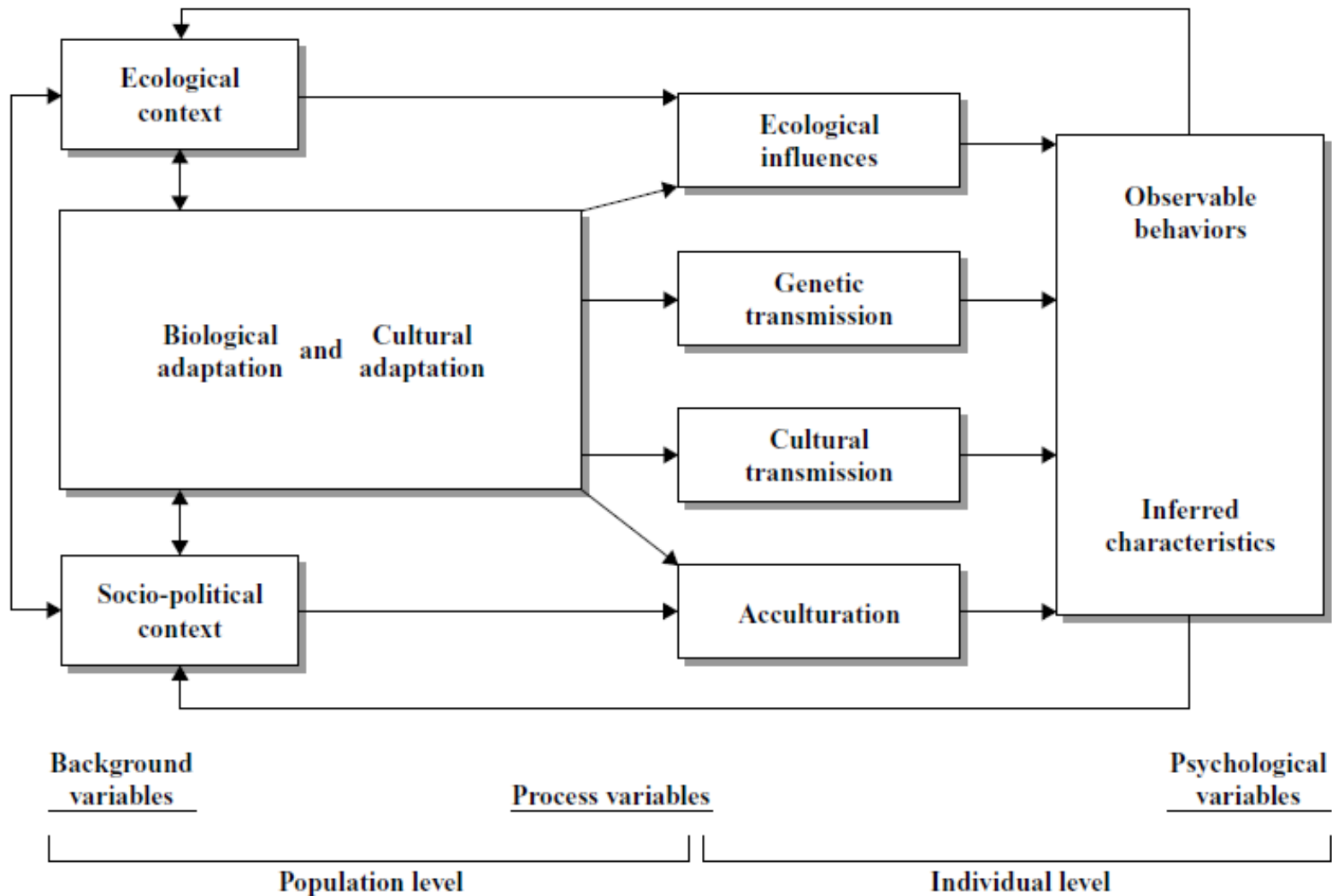


2. Odlišnosti v tom, jak k nim přistupovali rodiče a další lidé (= sociální vliv = vliv socializace).

3. Odlišnosti v reagování na tytéž zkušenosti

4. Odlišné volby v prostředí

Model socializace v mezikulturní psychologii





Evoluce sociálnosti

Evoluční perspektiva.

Jsou i nesociální živočichové (viz přednáška *Historie lidské komunikace*).

Sociálnost tedy není lidským výtvozem - je to v přírodě celkem rozšířená vlastnost (nejen lidé jsou sociální!).

Evoluce sociálnosti

- Sociálnost včel či mravenců je však jiná, než sociálnost lidská.
- Sociálnost blanokřídých je určena více méně **hormonálně** (a je proto víceméně **uniformní**). Lidská sociálnost je sice také spoluurčována hormony (např. **oxytocin**), ale také odlišností individuí (a u moderního člověka pak nabývá nepřehledného množství konkrétních a specifických podob – srov. vliv sociálních sítí).
- Základy sociálnosti jsou tedy **pudové** (tj. mj. jsou společné všem zástupcům daného druhu!; srov. pud *attachmentu*), ale také individuální.

Evoluce sociálnosti: rodičovství

U sociálních tvorů je navíc sociálnost spojená s péčí o potomstvo!

Rozvinula se asi před 300 milióny lety s nástupem therapsidů a dinosaurů a z nich vzniklých savců a ptáků.

Péče o potomstvo je mj. spojená se sociobiologickým termínem *parental investment* (= *investice do rodičovství*). Teorie *investice do rodičovství* dobře vysvětluje různé proměny sexuality druhu ve vztahu k péči o potomky druhu.

Např. vztah mezi pohlavním dimorfizmem a uspořádáním rodinné jednotky.

Rozdíly mezi člověkem a ostatními primáty: pohled komparativní psychologie

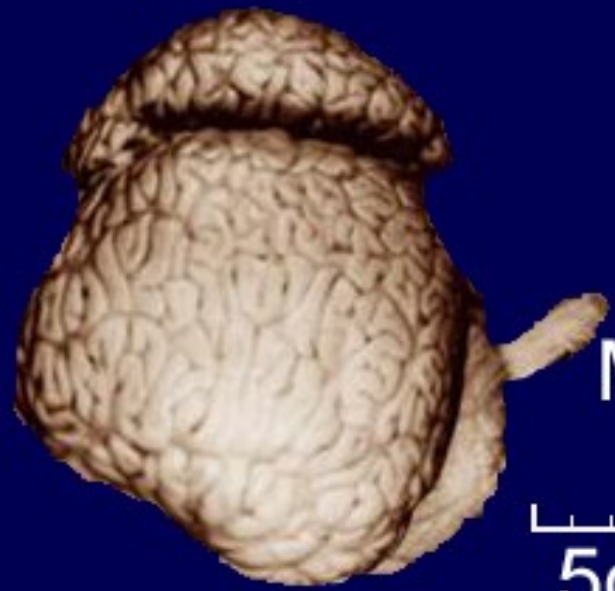
Human



Elephant



Dolphin



Gorilla



Dog



Cat



Macaque



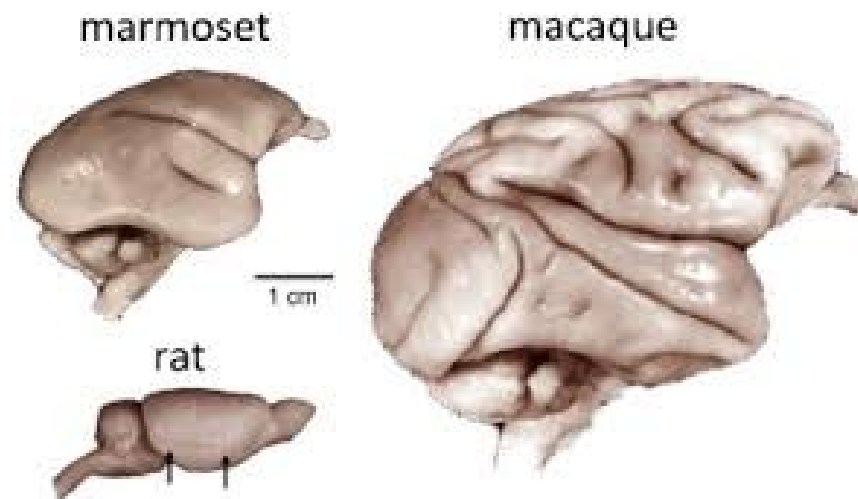
Mouse



Lidský mozek – proč je tak velký?

Lidský mozek váží 2% hmotnosti, nicméně spotřebuje 20% zdrojů.

Mozková kůra člověka má 4 krát větší plochu než mozek šimpanze. Krysa má mozek zcela plochý – i proto se používá v neuro-výzkumu.



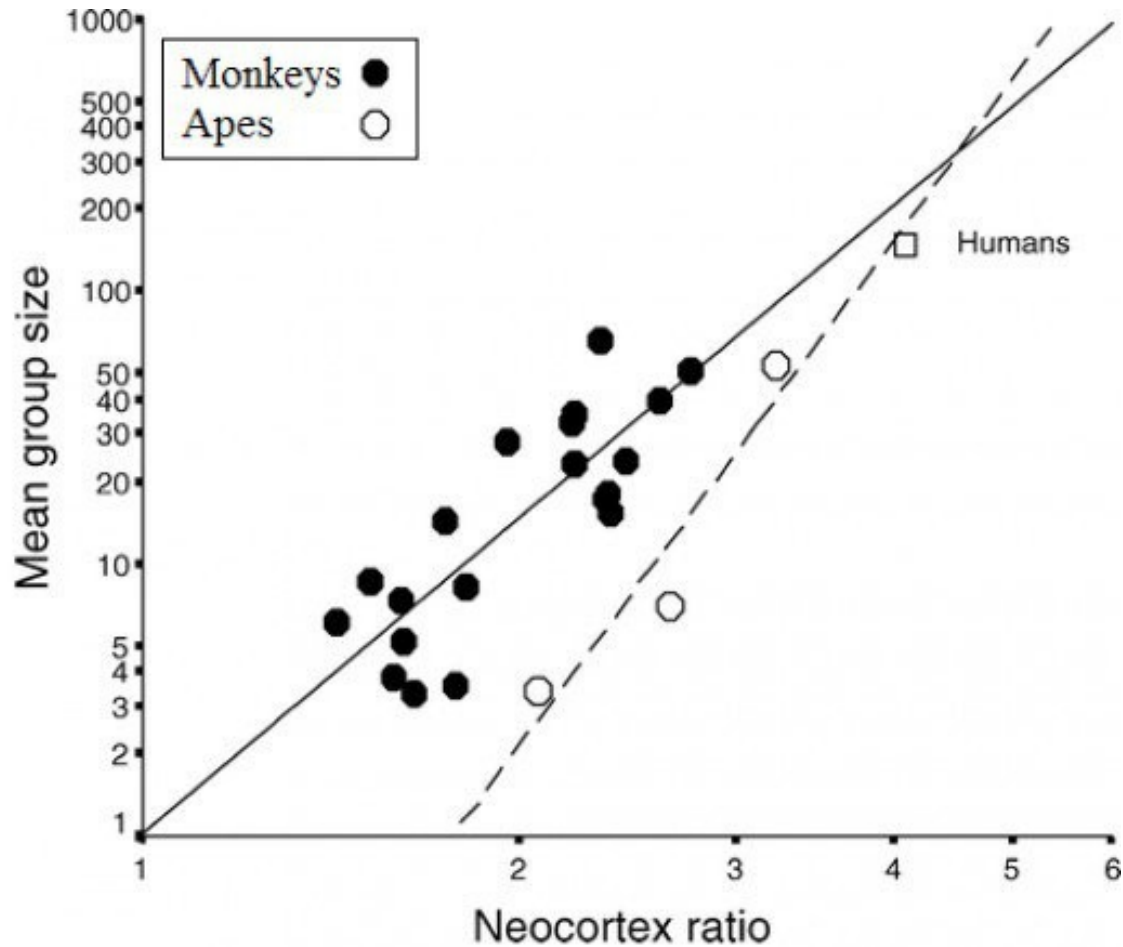
- Mozek člověka ztrojnásobí (3,26) svoji velikost od narození do dospělosti. Zde je patrná důležitost postnatální péče o jedince, čili výchova!
- Proč mají lidé tak velký mozek?
- (moderní lidské vynálezy dneška jej těžko vysvětlí, neb zhruba stejnou velikost měl již před 200-300 tisíci lety).

Sociální mozek 1

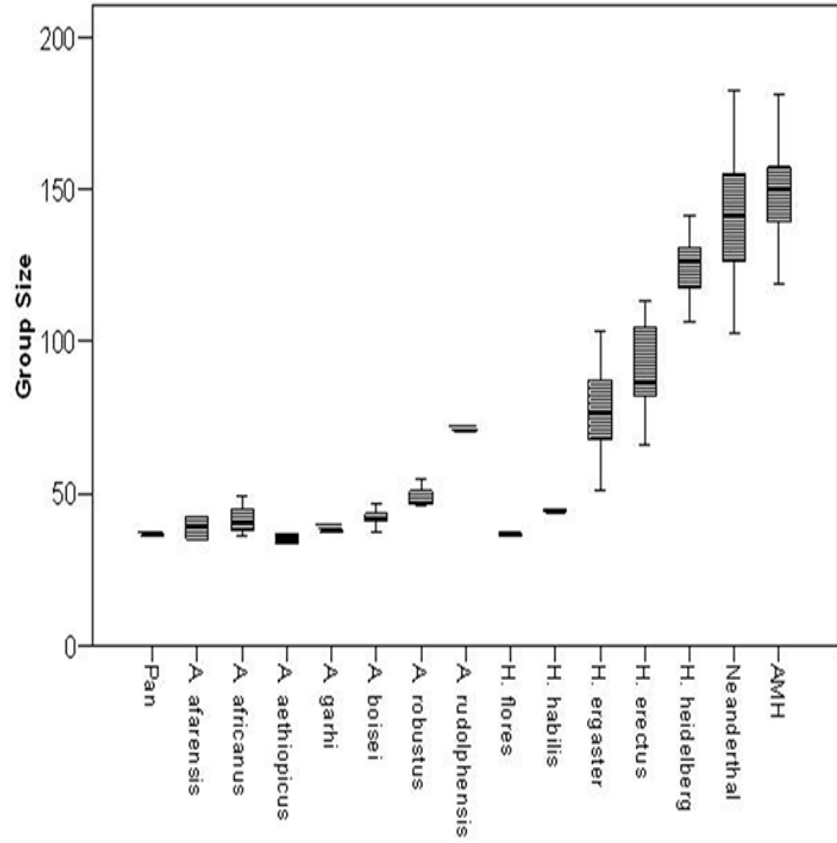
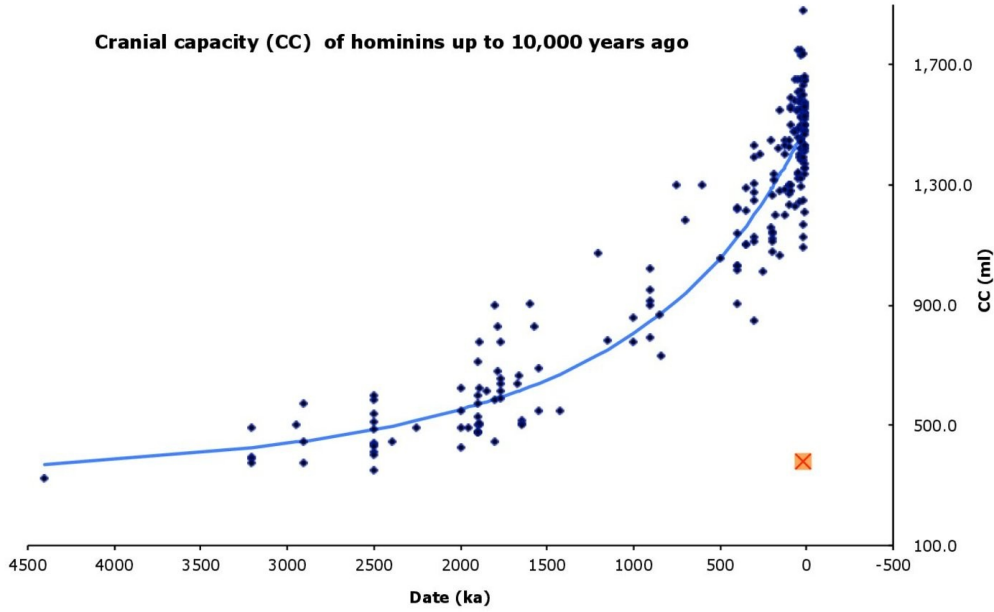
Robin Dunbar a jeho *social brain hypothesis*: primáti si vyvinuli neobyčejně velký mozek (v poměru k tělu), aby řídil neobyčejně komplexní sociální systémy, ve kterých žijí. **Počet sociálních vazeb (resp. velikost skupin) je u primátů přímo úměrný velikosti mozku.**



Social brain hypothesis



Cranial capacity (CC) of hominins up to 10,000 years ago



Sociální mozek 2

Dunbar (2009): Další výzkum: u ostatních savců (než primátů) a u ptáků neplatí zmíněná závislost velikosti neokortexu a velikosti skupiny. ALE platí: Větší mozek mají druhy, které žijí a rozmnožují se párově!

Dunbar (2009) vyslovuje hypotézu, zda sociální systémy, které vytvořili primáti, nejsou odvozeny zobecněním párové vazby na další jedince ve skupině?

Odevzdanost jedince skupině je skutečně celkem podobná odevzdanosti v dyadické lásce. Jak ve skupině, tak v partnerství lze spatřovat jevy jako je: **soc. konformita** (motorická i postojová, synchronizace), **soc. koheze**, **polarizace myšlení** ad.

Rozdíly mezi člověkem a šimpanzi (dle Matsuzawa, 2012)

- Lidský a šimpanzí genom se liší pouze v 1.23 %, přesto jsme na první pohled naprosto odlišní.
- **Šimpanzi** začnou rodit děti cca v 12 letech a děti mají po cca 5 letech. Ne dříve. Šimpanzice jsou plodné až do smrti (nemají menopauzu).

Rozdíly mezi člověkem a šimpanzi

- **Člověk** začíná rodit v 18 letech. Děti má po sobě po dvou, po třech, ale i po jednom roce. Lidské děti jsou „soběstačné“ tak kolem osmi let. Jak je možné, že lidské matky užíví více dětí zároveň (šimpanzice by to jednoduše nedokázaly)?
- Rodičovství se účastní i otcové.
- A navíc i babičky, dědové, strýcové atd. U **primátů** jsou tyto pečovatelské vztahy ze strany širší komunity zcela výjimečné!
- Odtud role otců, prarodičů, ale i sourozenců v lidském životě!! Proto jsou komunity lidí mnohem kooperativnější než u ostatních primátů.

Rozdíly mezi člověkem a šimpanzí

Lidské ženy mají **skrytou ovulaci** (to je zcela raritní mezi živočichy!!). Šimpanzí samice inzerují svoji ovulaci stejně jako **všichni** ostatní živočichové.

Jak a proč může existovat něco jako skrytá ovulace?

Adaptací mužů na skrytou ovulaci žen (aby zajistili svoje otcovství, zúročili svůj *parental investment*) je možná monogamie (Diamond, 2003), čili celoživotní soužití s jednou partnerkou (tzv. *mate guarding* – to existuje i u šimpanzů, ale v mnohem menší míře).

Evoluce lidského uspořádání rodiny

U raných homininů (*H. rudolfensis*, *H. habilis*) se ještě setkáváme s velkým pohlavním dimorfizmem (poměr 1,4), který je dokladem harémového uspořádání sociálního života.

Snížení pohl. dimorfizmu (z 1,4 na 1,2) je dokladem posunu k párovému uspořádání společností a tedy ke stavu, který je podobný našemu stavu, kdy základ rodiny tvoří **dyáda** (nikoli harém).

Rozdíly mezi člověkem a ostatními primáty

Člověk (industriálních kultur) je jediným primátem, u kterého jsou matka s dítětem (před osamostatněním) separováni od sebe po delší časové úseky (jen u některých poloopic matky děti opouštějí, aby se nakrmily). U všech ostatních primátů se dítě drží matčiny srsti (srov. **úchopový reflex**) a nepouští se. U opic matka navíc dítě objímá rukou (přidrží ho). Nikoli u poloopic (tam se mládě jen drží).

Separace dětí u lidí vede k většímu tlaku na rozvoj hlasové komunikace, která někdy v dávnověku musela nahradit tělesný kontakt (Dunbar a jeho ***social grooming/gossiping theory***).

Lidská poloha na zádech je zcela ojedinělá mezi primáty a savci vůbec.



Schopnost učit se u člověka

Všichni živočichové jsou po odstavení samostatní (čl. nikoli).

Člověk prodlužuje tzv. období **učení se** co do délky (ve 14-15 letech končí povinná školní docházka, což je nejdelší absolutní délka času dětství u mnohobuněčných organismů). Navíc přesahuje doba učení i z období dětství a adolescence i do dospělosti a stáří (srov. U3V).

U člověka (žen) existuje menopauza, po které ženy žijí cca ještě 30 let. To jim umožňuje roli prarodiče (babičky + dědečka). U neandrtálců pravděpodobně prarodiče snad nebyly kvůli kratšímu věku populace, ale klidně mohly být.

Rozdíly mezi člověkem a šimpanzi

- Člověk se nejenom stará o potomky, ale zároveň je také **učí**. To je mezi živočichy zcela ojedinělé!
- Lidé vytvořili explicitní kumulativní **kolektivní paměť** na objevené technologie (=kultura).
- Šimpanzi znají jen hrstku technologií a kulturní transmise je u nich velmi pomalá a nejistá.
- My, **AMH** (*anatomically modern humans*) jsme mistry učenílivosti.

Rozdíly mezi člověkem a šimpanzi

Šimpanzi mají také různé *kultury*, které si předávají: např. šimpanzi z Gombe používají větvičky, aby s nimi lovili termity; šimpanzi z Bossou zase používají kameny k rozbíjení ořechů.

Meziskupinová transmise kultury je však velmi omezená.



Bossou
Guinea

Kibale
Uganda

Budongo
Uganda

Tai Forest
Ivory Coast

Gombe
Tanzania

Mahale
Tanzania

U šimpanzů se výchovy (cca 4 roky) účastní pouze **matky**. Samci pouze zajišťují matkám s dětmi ochranu a přístup ke zdrojům potravy.

Děti se učí pouze **observačním učením** (tj. pozorováním). Matky nikdy svoje děti neučí: neukazují jim pohyby, aby to pochopily; nepodají jim vhodný kámen k louskání; nevytvarují jim ruku tak, aby dobře provedla pohyb. Pouze jim umožňují, aby se dívaly.

Takto se šimpanzi naučí jakž takž louskat ořechy po třech až pěti letech!

Dospělí šimpanzi nevěnují pozornost mladým.

Člověk

U lidí je tomu zcela jinak! Základní lidskou adaptací je **vyučování (socializace) dětí.**

Učitelé jsou profesní skupinou, která přejala část socializace od rodičů na svá bedra. Učitelé jsou profesionálové v socializaci dané věkové skupiny.

Rozdíly mezi člověkem a šimpanzí

Šimpanzí matky svoje děti nikdy neplísní, nebijí ani je nezanedbávají.

Ale (!) nepoužívají v takové míře jako člověk pozitivní ujištění (**pochvalu**). Lidské dítě je závislé na pochvale (srov. metoda Kopřivových).

Šimpanzí děti (v noci) nepláčou. Šimpanzí děti to nepotřebují, protože jsou s matkou neustále (do 3 měsíců na ní stále visí).



Socializace

Socializace **primární** (raná, v rodině, cca do 3. roku) a **sekundární** (mezi vrstevníky, ve škole, v zaměstnání, od 3 let dále)

Socializace probíhá kvůli vrozenému pudu k **vazbě** (srov. **attachment theory; citová vazba** a **J. Bowlby**).

Ke zdárné socializaci může dojít v případě, že dítě během 1. roku získá ke svému okolí důvěru.

Dítě si pak osvojuje způsoby chování (návyky), mateřský jazyk, hodnoty, různé modely a obrazy světa a věcí v něm. Důvěru získává především skrze mateřský objekt. Již přístup ke kojenci (kojení, první hry a hračky, oblékání) má proto zásadní sociální rozměr!

Srov. rozvinutí **důvěry** (a další fáze vývoje) u **E. Eriksona**.

Aktéři socializace

- **Rodina** – dává základy sociálního života
- **Škola** – předává další, většinou vědecké a nesamozřejmé znalosti o světě a dovednosti.
- **Vrstevníci** (resp. přátelé) – tvoří *centrum* sociálního světa jedince.
- **Tvůrci v masových médiích** – vytváří *kontext* sociálního světa jedince (písaři, spisovatelé, umělci, hvězdy, vládcí, státy, majitelé médií atd.).

Základním sociálním činitelem jsou rodiče a jejich rodiny. V tradičních společnostech učí děti rodiče, celý kmen a specificky je učí (při iniciaci) stařešina/šaman.

V moderní společnosti neučí děti většinou rozvinutých poznatků rodiče (neumí ani?), ale učitelé! Dítě/člověk je ve škole (v ČR): 3+9+4+5 let.
Ergo: role učitelů v kultuře je zcela klíčová!
Srov. rozdílnost různých kultur a rolí a formu vzdělávání v nich!

Vliv genů a prostředí

Dítě v podnětném prostředí se naučí mnohem více než v nepodnětném.

Na druhou stranu tu jsou určité limity: např. dítě s DS má svoje limity i ve velmi podnětném prostředí.



635575038

Socializace

Socializaci nelze chápat jen jako jednosměrný **receptivní** proces, kdy se do dítěte nalévá kultura. Socializace má **dva póly** (receptivní a distribuční).

I dítě (zdánlivě pasivní při socializaci) je od prvního dne narození samo velmi významným sociálním činitelem – srov. narození dítěte a změna celého partnerského (nyní již rodinného) života! Vše se točí kolem dítěte! Místo, věci, strava, spaní, styk s ostatními atd. Všechno.

+ Dítě se často velmi silně bouří proti socializačním postupům: chtějí víc/méně mléka, strava jim ne/chutná, za někým nepůjdou, něco je nudí, **chtějí být občas neposlušné** (srov. Freudovu teorii dynamiky osobnosti založenou na konfliktu id x superego). Tím si dítě buduje **autonomii** i identitu.

Sociálnost lidského vývoje

Všechny mezníky lidské ontogeneze mají svůj sociální rozměr (!):

- **početí**
- **narození**
- umí chodit, umí ... tisíc věcí (srov. lidské chválení)
- **umí mluvit**
- jde do **školky** (nároky instituce – různé nároky v různých zemích)
- jde do **školy** (nároky instituce)
- **puberta** – nově působí pohlavní pud; první veřejný partnerský svazek a někdy i první pohlavní styk; vývoj vztahu: zamilování, vztah, dlouhodobý vztah.
- **adolescence** – resp. právní dospělost, tj. zodpovědnost; ekonomická dospělost, tj. ekonomická nezávislost; aj.
- **dospělost** (od založení vlastní rodiny) - asi nejdelší období, tudíž obsahuje obrovské změny, které se uvnitř jednoho období odehrávají.
- **stáří** (od desintegrace těla?)
- I **smrt** je slavena velkolepou oslavou! A hrob je označen viditelně, často i s obrazem zemřelého. Drazí zesnulí žijí v našich pamětech a příbězích dál.

Kanály socializace

- **Neverbální komunikace** (chování, jednání, projev) – první druh komunikace! Komunikace **činem**, resp. chováním.
- **Verbální komunikace** (moderní druhy komunikace vizuo-skripturní).
- Komunikace **artefakty** (prestižní předměty, uniforma, snubní prsten, šperky...).
- **Masová média** (knihy, učebnice, televize, internetové stránky, oděv aj.).

