

# 4. PŘEDNÁŠKA: AGROPOLITIKA EU a ČR

JH 2020

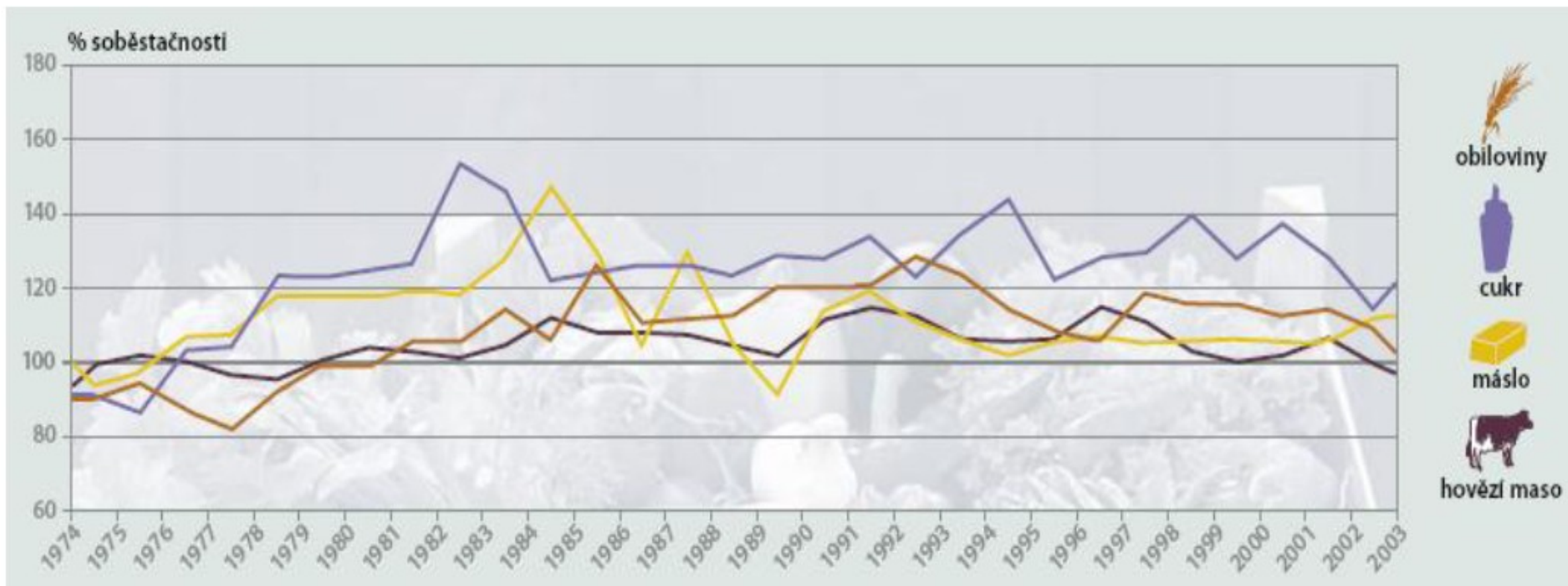
# PŮVODNÍ TVÁŘ SZP EU (I.)

- Kořeny SZP v 50. letech 20. století v Z Evropě, která měla po válce nevykonné a ochromené zemědělství s nejistými dodávkami potravin
- Zpočátku v rámci SZP kladen důraz na:
  - podporu vyšší zemědělské produkce,
  - stálou dostupnost potravin spotřebitelům,
  - životaschopnost zemědělství.
- SZP nabízela zemědělcům subvence a systémy garantování vysokých cen, udělovala pobídky pro vyšší produkci.



# PŮVODNÍ TVÁŘ SZP EU (II.)

- Tato forma politiky a podpor zpočátku velmi úspěšná
- V 80. letech – nadprodukce hlavních zemědělských produktů - některé z nich vyváženy (s pomocí subvencí), ostatní musely být uskladněny nebo zlikvidovány v rámci EU
- Tato opatření byla velmi nákladná, narušila některé světové trhy, ne vždy sloužila nejlepším zájmům zemědělců, a rychle se stala pro spotřebitele a daňové poplatníky nepopulární
- Zároveň se společnost začala více zajímat i o udržitelnost zemědělství z hlediska životního prostředí - významným mezníkem v tomto ohledu byl Earth Summit v Rio de Janeiru v roce 1992



**Obr. 8: Vývoj soběstačnosti ES/EU v produkci obilovin, cukru, másla a hovězího masa v letech 1974–2003**

Pramen: Evropská komise, Eurostat

# REFORMY A SOUČASNÁ SZP EU (I.)

- V 80. l. a poč. 90. let prošla SZP obdobím důležitých změn.
- Zavedeny limity, které pomohly snížit nadprodukcí (kvóty na produkci mléka v r. 1983)
- Důraz na postupy šetrné k životnímu prostředí.
- Zemědělcům vyplácena přímá podpora příjmu, museli se však začít více ohlížet na potřeby trhu a měnící se požadavky společnosti - **MacSharryho reforma** z roku 1992
  - Hlavním bodem snížení garantovaných cen, aby se přiblížily cenám na světovém trhu, a byla omezena rozloha obdělávané půdy. Pokles příjmů zemědělců byl kompenzován přímými platbami
- Reformy z roku 1992 úspěšné:
  - Podíl zemědělství na rozpočtu EU klesal
  - Snížení nadbytečných zásob
- **1997 – Agenda 2000**
  - Pokračování v nahrazování subvencování cen přímými platbami
  - Záměr na zpracování kompaktní politiky rozvoje venkova
  - Agenda 2000 znamenala změnu financování SZP - **zvýšen objem prostředků na rozvoj venkova, objem finančních prostředků na SZP omezen finančním stropem**



# REFORMY A SOUCASNA SZP EU

## (II.)

- 2002 - formulována tzv. **průběžná zpráva o stavu SZP** (tzv. mid-term review)
  - Nejradikálnější proměna SZP za její existenci
  - Klíčový prvek – zrušení vazby mezi dotacemi a objemem zemědělské produkce tzv. **decoupling** (má bránit nadvýrobě a donutit farmáře orientovat výrobu více podle potřeb trhu)
- Hlavní body reformy:
  - jednotná platbu na farmu nezávislou na produkci pro zemědělce EU, přičemž omezené propojení produkce a podpory je možné kvůli zachování produkce, tzv. SPS
  - Podmíněnost této platby respektováním norem životního prostředí, bezpečnost potravin, zdraví zvířat a rostlin, dobrého zacházení se zvířaty, zachování veškeré zemědělské půdy za uspokojivých agronomických podmínek s ohledem na životní prostředí (dodržování zásad správné zemědělské praxe)
  - Zvyšování významu politiky rozvoje venkova a objemu finančních prostředků na ni určených a ochrana krajiny
  - Aplikace systému finanční disciplíny, který má zajistit dodržení rozpočtu SZP schváleného do roku 2013
  - Redukce přímých plateb (tzv. modulace) určených velkým zemědělským podnikům, přičemž ušetřené prostředky poplynou na rozvoj venkova



# Reformy a současná SZP EU (III.)

---

- Na rozdíl od uplynulých let zemědělci nedostávají peníze jen na to, aby produkovali potraviny
- Dříve platilo čím více zemědělec vyprodukoval, tím větší získal subvence, se nyní drtivá část finanční pomoci zemědělcům vyplácí bez ohledu na to, kolik vyprodukují
- Podle nových pravidel zemědělci nadále dostávají přímé platby pro zajištění stabilních příjmů, avšak nezávislé na objemu produkce
- Zemědělci musejí respektovat normy na ochranu životního prostředí, zajištění bezpečnosti potravin, rostlinolékařské normy a normy na zachování dobrých životních podmínek zvířat tzv. welfare
- Výroba musí vyhovovat legislativním opatřením v oblasti rostlinné i živočišné výroby - tzv. **cross-compliance** (zemědělská výroba napříč všemi členskými státy splňuje zhruba stejné kvalitativní či environmentální standardy, zakotvené v současnosti v 19 základních legislativních předpisech)
- Díky zrušení vazby mezi výší subvencí a objemem produkce - lepší orientace zemědělců na trh. Produkce podle toho, co se nejvíce vyplatí
- Snižovat se mají i přímé platby pro velká hospodářství - ušetřené peníze rozvoj venkova, který nabývá stále většího významu (princip modulace)

Reformy a  
současná  
SZP EU (IV.)

---



# Principy fungování současné SZP

## Současná SZP založena na fungování 3 základních principů:

- fungování jednotného zemědělského trhu v rámci EU
- zvýhodnění produkce ze zemí EU (ochranná cla, vývozní dotace)
- finanční solidarita

## Dalším významným faktem fungování SZP je tzv. **Společná organizace trhu**

- regulační opatření, vztahující se na odlišné sektory zemědělské výroby
- účelem je podporovat trhy dané zemědělské komodity prostřednictvím

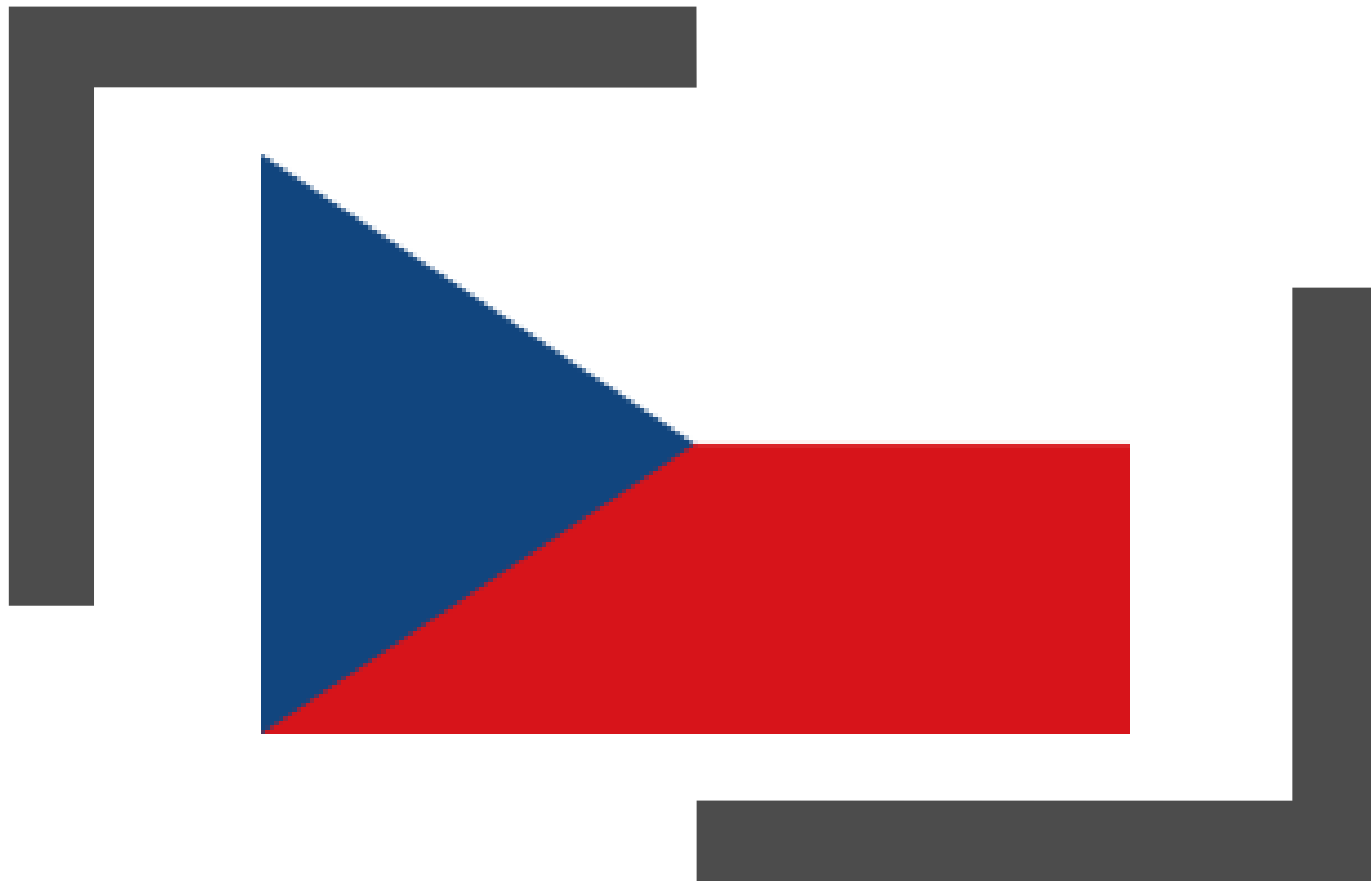
## Klíčový význam v provádění SZP měl do konce roku 2006 **Evropský zemědělský orientační a záruční fond (EAGGF)**

- Na přelomu 70. – 80. let odčerpával až 70 % rozpočtu EU.
- Vznikl v důsledku principu finanční solidarity, řadil se mezi strukturální fondy

V současnosti nahrazen **Evropským zemědělským fondem pro rozvoj venkova (EAFRD)**, který není strukturálním fondem EU, spadá přímo pod SZP EU. Prostředky z EAFRD slouží ke zvýšení konkurenceschopnosti zemědělství, potravinářství, lesnictví a k rozvoji venkovských oblastí.

## Ke komplexním nástrojům regulace zemědělského trhu patří

- přímé platby
- intervenční opatření (nákup, prodej, podpora soukromého skladování)
- kvótní systémy
- vývozní a dovozní licence, vývozní subvence
- strukturální prostředky



**ZEMĚDĚLSKÁ POLITIKA ČR**



# Zemědělská politika ČR

---


- Česká zemědělská politika se pohybuje v mantinelech SZP i v mantinelech vnitřní povahy:
  - kolektivizace má dodnes za následek, že převažují velcí producenti (na rozdíl např. od Polska) nad tzv. rodinnými farmami (typické pro řadu zemí EU), kterým nahrává současný systém podpor SZP
  - industrializace a modernizace daly zemědělské výrobě poměrně vysokou efektivitu a podílejí se do určité míry i na její konkurenceschopnosti, kterou prokázalo otevření tržních bariér v 90. letech.

Koncepce  
agrární  
politiky ČR  
na období po  
vstupu do  
EU (2004–  
2013)

Koncepce  
agrární  
politiky ČR  
na období po  
vstupu do  
EU (2004–  
2013)

Reforma  
zemědělské  
politiky ČR  
v roce 2008

---



---

VYUŽITÍ NÁSTROJŮ  
PODPORY A DOTAČNÍCH  
TITULŮ EU A ČR



# Využití nástrojů podpory a dotačních titulů EU a ČR

---

- Zemědělství je odvětví národního hospodářství, které je omezené mnoha zákony a předpisy ČR i EU
- Zemědělství je podporováno řadou programů ze zdrojů ČR a EU, finanční podporu ze zdrojů EU mohli čeští zemědělci využívat již před vstupem ČR do EU z tzv. předstupních programů.
- Každý nástroj podpory, dotační titul, program, opatření byl a je koncipován pro určité časové období, nicméně finanční vypořádání a uzávěrka dobíhá dlouho po roce, v níž skončil daný titul svou podporu.
- Podle chronologického hlediska a charakteru jejich základní struktury se rozdělují programy do dvou základních skupin:
  - **Programy zaměřené na investice do zemědělství** (investiční projekty)
    - program SAPARD, OP rozvoj venkova a multifunkčního zemědělství a Program rozvoje venkova
  - **Přímé platby a platby vztahované na plochu** (neinvestiční programy)
    - LFA, AEO, SAPS a TOP-UP z programů HRDP a PRV



# Národní podpory („state aid“)

Dotační prostředky plně hrazeny ČR, ale je pro ně nutno vyjednat povolení ze strany EU (notifikovat je).

Struktura dotačních opatření v rámci této skupiny podpor se s jednotlivými roky mění, přičemž v roce 2008 byly poskytnuty finanční prostředky na podopatření:

- Podpora včelařství
- Podpora vybudování kapkové závlahy v ovocných sadech, chmelnicích, vinicích a ve školkách
- Podpora restrukturalizace ovocných sadů
- Udržování a zlepšování genetického potenciálu vyjmenovaných hospodářských zvířat
- Podpora ozdravování polních a speciálních plodin
- Nákazový fond
- Poradenství a vzdělávání
- Školní závody
- Podpora poradenství v zemědělství
- Podpora marketingu a propagace na vybraných mezinárodních veletrzích a výstavách v zahraničí
- Podpora České technologické platformy pro potraviny
- Podpora zpracování zemědělských produktů a zvyšování konkurenceschopnosti potravinářského průmyslu
- Podpora mimoprodukčních funkcí rybníků

# Podpůrný a garanční rolnický a lesnický fond I

Založen v r. 1993

Jeden z neefektivnějších nástrojů českého zem. působící v rámci tzv. "národní pomoci".

Právní formou je PGRLF akciovou společností, ve které 100 % akcií vlastní ČR, práva jediného akcionáře zajišťuje Mze

Neodmyslitelnou součástí podpor v resortu zemědělství. Zemědělci pomohl hl. v dobách, kdy bylo nutné zajistit začínajícím subjektům výraznou garanci, aby se pro ně staly úvěry od bank dostupnou formou zajištění zejména rozšířené produkce. Podpora ze strany PGRLF na poskytování garancí a dotací části úroku z úvěru. PGRLF pracoval intenzivně hl. v letech 1996–1998, kdy byla dotace ze státního rozpočtu největší. V tomto období byly úvěry zatíženy vysokou úrokovou mírou a v českém zemědělství byla akutní potřeba investic.

V současnosti není tak hojně využíván, má v rámci současného systému podpor spíše doplňkové uplatnění. Programy nastaveny tak, aby pokrývaly prostor podpory, do něhož neproudí finance z EU. Programy PGRLF pokračují i po vstupu ČR do EU, a to v rámci systému tzv. Národních podpor, které jsou v souladu s podmínkami Evropské komise.

Programy:

- **Investice** - cílem je podpořit rozvoj perspektivních podnikatelských subjektů v zem. odvětví. Zaměřen na restrukturalizaci subjektů s hl. vahou na propojení vazeb mezi výrobci, zpracovateli a distributory.
- **Podpora pojištění** – poskytuje ochranu proti nepředvídatelným škodám
- **Podpora obcím** – Umožnění projektových záměrů obcí (svazků obcí) realizovaných ve veřejném zájmu v rámci PRV

Programy  
zaměřené na  
investice do  
zemědělství  
(investiční  
projekty)

# Program SAPARD

---

OP rozvoj  
venkova a  
multifunkční  
zemědělství

Program  
rozvoje  
venkova  
(PRV)

# Regionální operační programy (ROP)

Pro období 2007–2013: 7 ROP určených pro jednotlivá NUTS II ČR s výjimkou Hl. m. Prahy

ROP několik tematických oblastí s cílem zvýšení konkurenceschopnosti regionů, urychlení jejich rozvoje a zvýšení atraktivity regionů pro investory

Každý ROP je řízen samostatně Regionální radou příslušného regionu soudržnosti

Na regionální operační programy je z fondů EU vyčleněno 4,6 mld. EUR (cca 131,4 mld. Kč)

Pro zemědělskou výrobu nejsou příliš využitelné, v jejich podpoře nejsou vyčleněny tyto aktivity, lze využít **podpory na diverzifikaci činnosti**

Přímé platby  
a platby  
vztažené na  
plochu  
(neinvestiční  
programy)



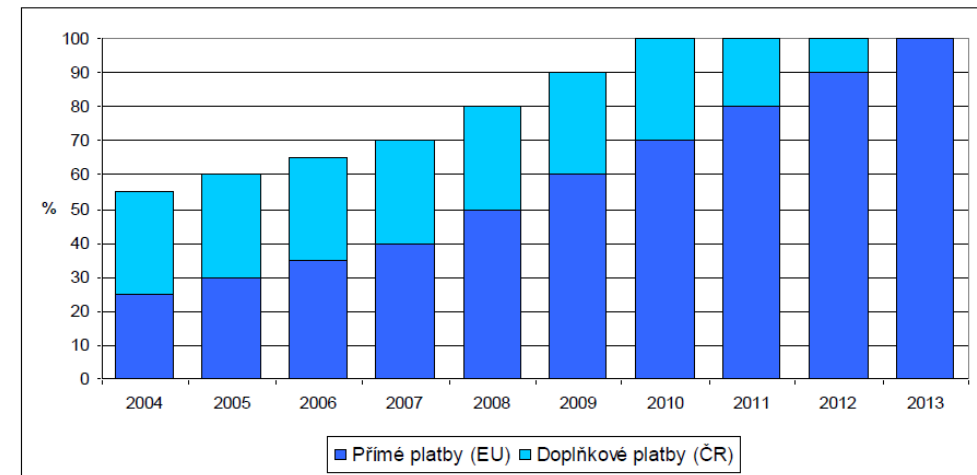
## Platba SAPS

Rok	2004	2005	2006	2007	2008	2009
platba na 1 ha v Kč	1860	2110	2517	2791	3072	3710
meziroční nárůst v %	100,0	113,4	119,3	110,9	110,1	120,8

- ČR uplatňuje od roku 2004 zjednodušený systém přímých plateb, tzv. „**režim jednotné platby na plochu**“ (SAPS).
- Tuto platbu dostávají všechny zemědělské subjekty, které si o ni zažádají a obhospodařují zemědělskou půdu, která je na žadatele vedena v LPIS a jejíž výměra je 1 ha a více
- Úroveň jednotné platby na plochu byla v roce 2004 na úrovni 25 % podpor zemí EU-15, v roce 2005 dosáhla úrovně 30 % podpor zemí EU-15
- Sazba na 1 ha se dle vyjednaných podmínek každoročně zvedá.
- Platby SAPS v Kč na 1 ha v období 2004 – 2009 v ČR
  
- Zásadní zlom v této platbě měl přijít v roce 2009, kdy mělo české zemědělství přejít na zavedení **jednotné platby na farmu** (SPS) a plné zavedení **cross-compliance** (tzv. křížová shoda), kterou v současnosti praktikuje 17 zemí EU (EU – 15 a státy Slovinsko a Malta).
- Jednotná platba na farmu se od SAPS liší v tom, že platby poskytnuté farmě za určité referenční období budou pro další léta fixovány. Dotace už nebudou tak jednoduché, ale budou vázány na farmu. Bude se muset stanovit referenční období, základní úroveň a nastartovat flexibilní mechanismus změn.

# Platba Top-Up

- V souladu s přístupovou smlouvou EU má ČR možnost dorovnávat přímé platby formou národních doplňkových plateb z vlastních zdrojů
- S ohledem na potřebu cílené podpory byly pro národní doplňkové platby vybírány komodity, které jsou systémem SAPS nejvíce znevýhodněny
- U přímých plateb byla vyjednána možnost jejich navýšení z národních zdrojů (TOP-UP) pro většinu komodit na úroveň 55 % (2004) a pro rok 2005 na úroveň 60 % podpor stávajících zemí EU.... (viz obr.)



Obr. 11: Podíl přímých plateb a doplňkových plateb v ČR (2004–2013)  
Pramen: vlastní zpracování podle informací z portálu euroskop.cz

Tab. 28: Vývoj výše sazby Top-Up na 1 hektar zemědělské půdy (na velkou dobytčí jednotku<sup>26</sup>) v ČR v letech 2005–2009

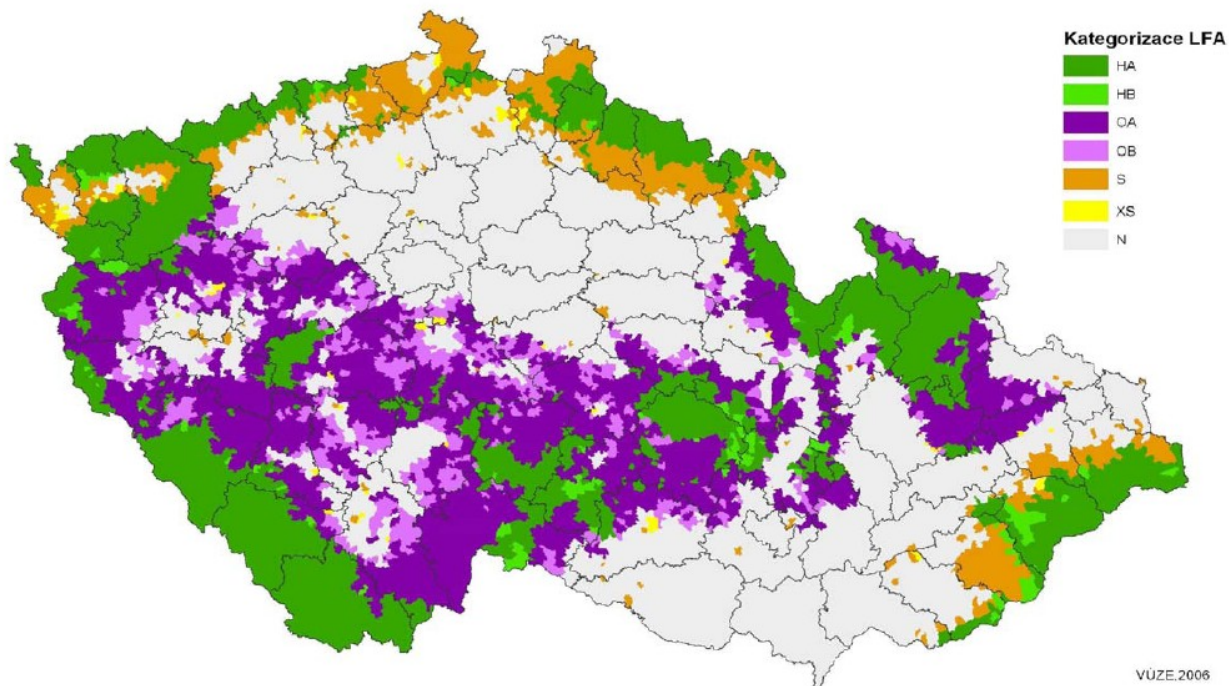
Rok	Len na vlákno	Chmel	Chmel decoupling	Chmel coupling	Plodiny na OP	Přežvýkavci	Brambory pro výrobu škrobu (decoupling)	Brambory pro výrobu škrobu (coupling)	Krávy bez tržní produkce mléka	Ovce/kozy
2005	5029,30	6387,50	x	x	2314,90	2006,60	x	x	x	x
2006	4321,10	6302,80	x	x	2240,40	2581,60	x	x	x	x
2007	3843,40	6430,00	x	x	1755,10	2548,90	810,50	1825,90	x	x
2008	1631,20	x	3680,80	2959,20	1341,40	1669,40	659,10	1635,20	2939,70	1344,90
2009	1664,50	x	4474,60	3019,60	1184,00	1461,30	586,40	1668,60	3280,40	1362,10

x – platba není poskytována

Pramen: SZIF. URL <www.szif.cz>

# Platby LFA I

Vymezení LFA od r. 2007



Do LFA je v ČR po zpřesnění zařazeno přibližně 1,75 miliónů hektarů zem. půdy (49,8 % ZPF)

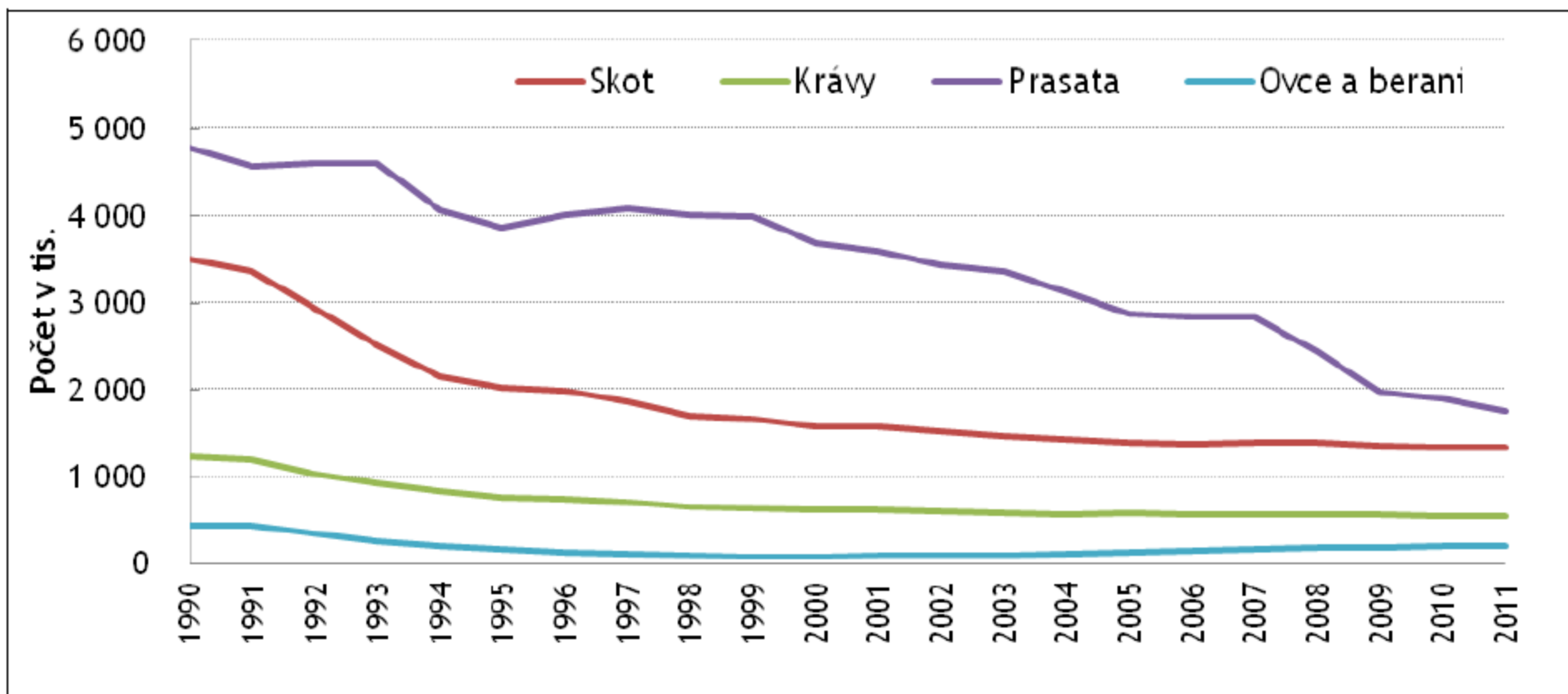
V období 2004–2006 platby LFA poskytovány v rámci HRDP, od r. 2007 hrazeny z PRV.

- Smyslem plateb LFA je finanční **vyrovnání méně výhodných podmínek k hospodaření v příslušných územích, kde není možné objektivně dosáhnout srovnatelných výnosů s produkčními lokalitami.**
- Podpory LFA jsou poskytovány na travní porosty a sazba dotace je odstupňována zařazením oblasti do 6 různých pásem:
  - Horské oblasti HA, Horské oblasti HB
  - Ostatní méně příznivé oblasti typu OA, Ostatní méně příznivé oblasti typu OB
  - Oblasti se specifickými omezeními S, Oblasti se specifickými omezeními SX

Platby na  
agroenvironmentál  
ní opatření

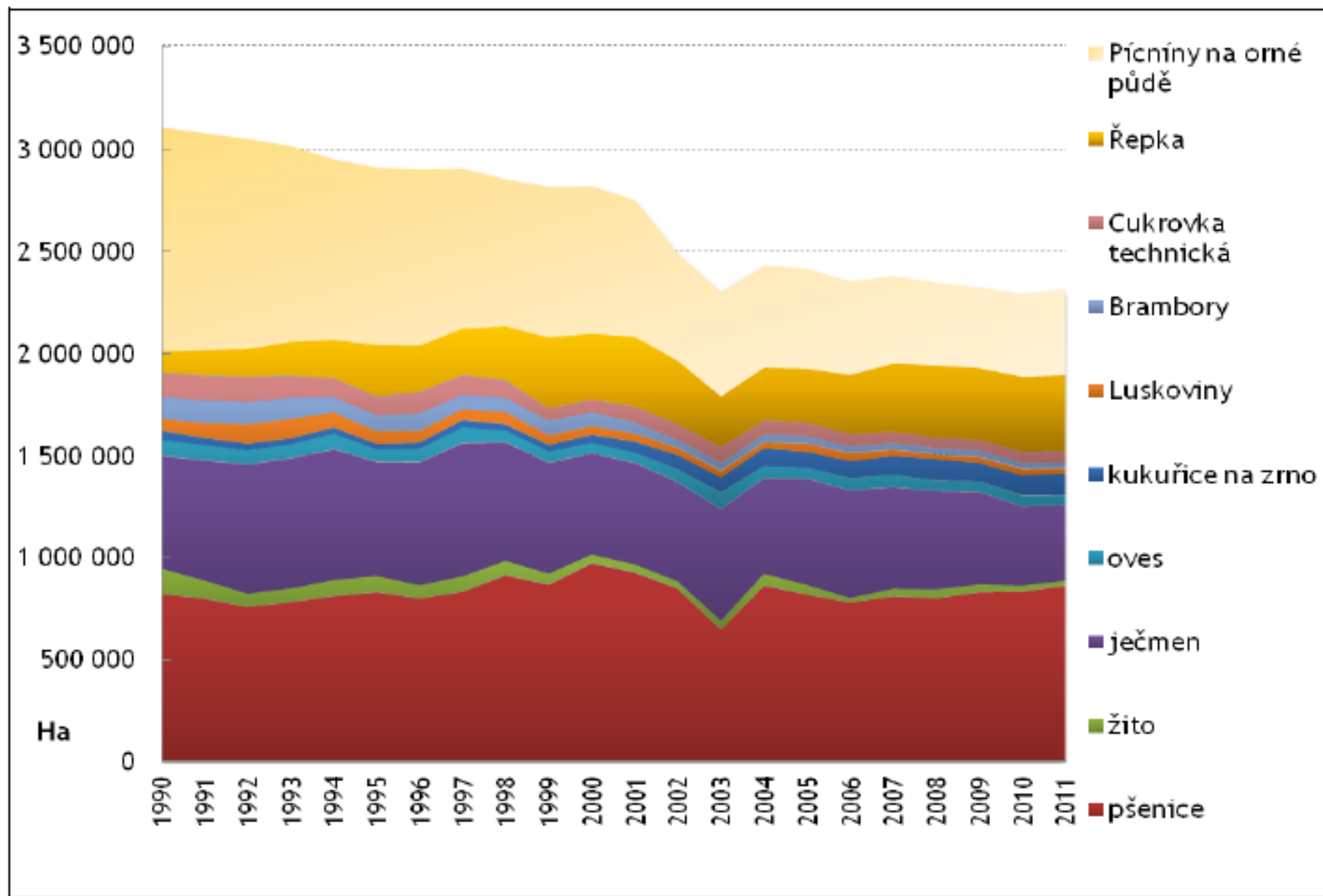
---

- Kromě plateb LFA a AEO podporoval HRDP zemědělskou činnost prostřednictvím dalších opatření. Většina těchto opatření je stále aktuální v rámci PRV:
  - předčasné ukončení zemědělské činnosti (umožňuje starším zemědělcům po dosažení věku 55 let ukončit aktivní zemědělskou činnost a poskytovanými podporami jim zabezpečuje důstojné životní podmínky, přičemž vytváří prostor pro nástup mladých zemědělců),
  - zalesňování zemědělské půdy,
  - založení porostů rychle rostoucích dřevin určených pro energetické využití
  - zakládání skupin výrobců
- Přímé platby (SAPS, TOP-UP, LFA a AEO) jsou hlavním zdrojem dodatečných příjmů zemědělských subjektů a lze je označit za jistý zdroj financí (alespoň do roku 2013), neboť jsou získávány každoročně a nepodléhají výkyvům trhu, nízké ceně a dalším problémům, s nimiž se zemědělci stětvávají při uplatňování své produkce na trhu



**Obr. 8: Stavy chovaných zemědělských zvířat v ČR v období let 1990–2011**

Pramen: ČSÚ, vlastní zpracování



**Obr. 9: Osevní plochy plodin v ČR v období let 1990–2011**

Pramen: ČSÚ, vlastní zpracování