



Zurčení zpěněných vodopádů

Čorkova zátoka, s výjimkou fáze omlazování.

V pralese si lze snadno všimnout, jak se jedle a smrk omlazují pod korunami buků, buk a jedle pod smrskem a smrk a buk pod korunami jedle.

Prales je známý i po odumřelých stromech všech druhů, ležících na zemi. Mrtvé dřevo buku a javoru bývá rychle mineralizováno a přeměněno v zeminu, zatímco u jedle a smrku je tato doba velmi dlouhá a trvá více než 80 let. Nejsou výjimkou případy, když v pralese narazíme na řadu smrků nebo jedlí, rostoucích z odumřelých a ležících kmenů. Na ležícím jedlovém kmeni se objevují buk nebo smrk a také opačně, a takto

tvoří řadu až 40 m dlouhou, která působí jako uměle vypěstované stromořadí.

V pralese Čorkova zátoka roste 47% buku, 40% jedle 13% smrku. Nejvyššími stromy jsou jedle – více než 50 m, následují smrky s 47 m a konečně buk s výškou 35 m. Nejsilnější jedle měla průměr 140 cm, smrk 130 cm a buk 102 cm.

Prales Čorkovazátoka je velikou školou přírodní dokonalosti, v které se lesníci, biologové a všichni ostatní zájemci o pozorování života nejdokonalějšího vnitrozemního ekosystému, mohou mnoho čemu naučit a všimnout si četných detailů, které jen zřídka lze spatřit v jiných lesních prostorech Národního parku Plitvická jezera.

ŽIVOČIŠNÁ ŘÍŠE JEZER A OKOLÍ

Ryby a raky

Plitvická jezera a jejich přítoky mají dnes hlavní rysy typických pstruhových výskových vod. Proto pstruzi nyní v těchto vodách nalézají optimální životní podmínky. **Pstruh obecný (*Salmo trutta*)** je jedním z praobyvatelů těchto jezer a objevuje se ve dvou formách: *Salmo trutta fario L.* a *Salmo trutta lacustris L.* Složení barev a tvar těla pomáhají obyvatelům zdejších vsí, aby rozpoznali z kterého jezera, nebo potoku ulovení pstruzi jsou. Je zajímavé, že se pstruzi z Kozjaku od pstruhů z Horních jezer liší i v anatomických

rysech, například v počtu žaludkových a žaberních koncovek, v boční čáře a v počtu obratlů. Exempláře *Salmo trutta fario L.* z Plitvických jezer se vyznačují velkými a jen červenými skvrnami, které zvláště vyniknou během tření. Pstruh *Salmo trutta lacustris L.* má lesklé skvrny černé barvy a může dosáhnout váhy i přes 10 kg. Celá oblast Plitvických jezer je výjimečným příkladem diferenciací pstruhů, ke které došlo kvůli izolaci a rozlišným životním podmínkám v jednotlivých jezerech.

Kromě pstruhů, v jezerech žijí ve větším počtu **střevle (*Phoxinus pho-***

Stezka mezi jezery Kaluđerovac a Novakovića brod





V amfiteátru krápníkových vodopádů a zrcadlení nebeské klenby.

xinus), rybky, jejichž samcům na jaře nádherně zčervenají břicha. Chtěje obohatit tento prostor, člověk do plitvických vod vpustil **sivenu alpského** (*Salvelinus alpinus*), dravou rybu ze Severní Ameriky, jakož i druh **lososa** (*Oncorhynchus mykiss*), který byl lety chován v samém parku, ale dnes se už rozmnožuje samostatně. V poslední době byly v jezeru zjištěny i kaprovité druhy ryb, jako např. **jelec tloušť** (*Leuciscus cephalus*) a **perlník ostrobříhý** (*Scardinius erythrophthalmus*).

Říční rak (*Astacus astacus*), byl někdy odtud vyvážen na vybiravý západoevropský trh. Nemoci, nadměrný lov a jiné činitele snížily početnost tohoto druhu v jezerech. Dnes je ještě pořád častým obyvatelům v některých vodních tocích.

V Národním parku je zatím rybolov zakázán ve snaze, aby tomuto prostoru byl uchován jeho charakteristický rys netknuté přírody.

Obojživelníci

O obojživelnících se zjištěnými dvanácti druhy lze říci, že jsou početnou skupinou obratlovců v Národním parku Plitvická jezera. **Mlok skvrnitý** (*Salamandra salamandra*) je nejčastějším druhem ocasatých obojživelníků, kteří se objevují na jaře za deštivého počasí na všech stezkách a silnicích. Častý je **čolek horský**

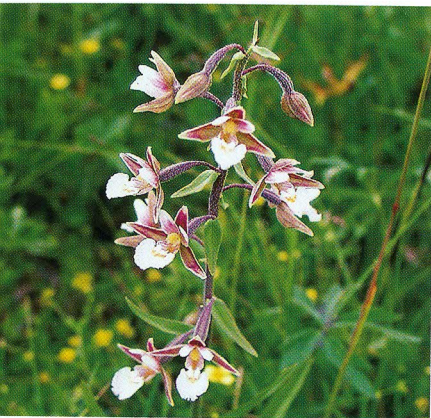
(*Triturus alpestris*) a **čolek obecný** (*Triturus vulgaris*). Za procházky orosenou trávou, lze zahlédnout **skokana hnědého** (*Rana temporaria*) a **skokana štihlého** (*Rana dalmatina*). Za hezkého počasí v parku je slyšet pronikavé kuňkání **rosničky zelené** (*Hyla arborea*). Pro svou vyvinutou schopnost přizpůsobování okolí, tento druh je dosti obtížné spatřit. Největší žábou v této oblasti je **ropucha** (*Bufo bufo*). Často se objevuje v lesích a vlhkých částech parku, kde se za dne skrývá v jamkách malých hlodavců. **Kuňka žlutobříhá** (*Bombina variegata*) je početným druhem v kalužích podél stezek. Ozývá se kuňkáním.

Plazi

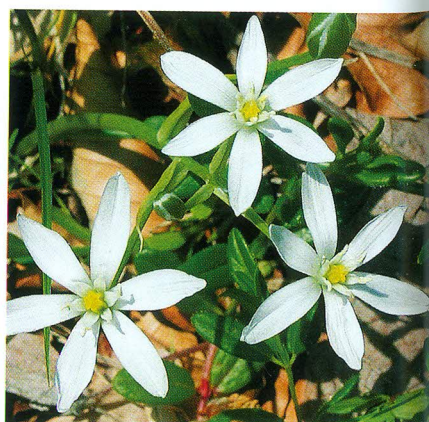
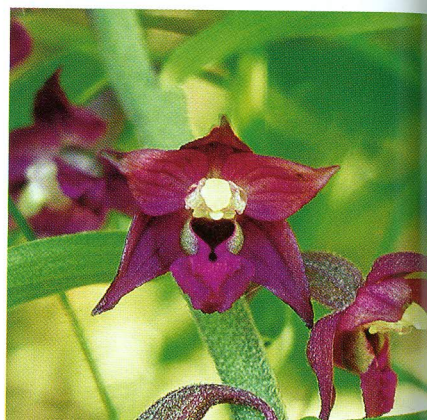
V Národním parku Plitvická jezera je poměrně malý počet druhů plazů. V parku lze spatřit **ještěrku živorodou** (*Lacerta vivipara*), jediného plaza obývajícího vrchy hor i daleko na severu Evropy. Oblast



Brambořík – *Cyclamen purpurascens*



Endemické a vzácné druhy květin zušlechťují krásu Plitvických jezer



Ruj vlasatá – podzimní ozdoba plitvických skal

Plitvických jezer je okrajem jejího jižního areálu rozšířenosti. Za slunečných dnů si na jednotlivých slunných místech můžeme všimnout **ještěrky zelené** (*Lacerta viridis*), největší ještěrky naší země.

U málem všech parkových vod častá je **užovka podplamatá** (*Natrix tessellata*), jež se výhradně živí rybami, které loví buď potápěním pod vodu nebo z břehu. Ačkoliv vůbec není nebezpečná, pro podobnost se **zmijí obecnou severní** (*Vipera berus*) nahání lidem strach. V zarostlejších místech občas se objeví **užovka** (*Natrix natrix*). Zmije obecná v této oblasti patří mezi vzácné druhy, ale častým plazem na Plitvicích je **zmije růžkatá** (*Vipera ammodytes*), kterou lze vidět obvykle zjara na výsluních. V jezerech u rákosí a ostřic a jiné husté vodní vegetace, nalezneme občas i **želvu bahenní** (*Emys orbicularis*).

Ptactvo

V oblasti Plitvických jezer bylo zjištěno asi 140 ptačích druhů, z kterých více než sedmdesát zde i hnízdí. Zajdete-li hlouběji do parku a projdete-li se podél Černé a Bílé řeky, jistě si všimnete poměrně častého **konipasa horského** (*Motacilla cinerea*). U samé vody se také objevuje **skorec obecný** (*Cinclus cinclus*). Zatímco skorec mizí pod vodou, nebo když se jako zkušený potápeč pohybuje po říčním dně, jediné čeho si pozorovatel může všimnout, je bílá skvrna na jeho hrudi. Plitvická jezera jsou pravděpodobně jediné místo

v Chorvatsku, kde hnízdí populace o 50 až 60 párech. Tento Národní park obývají málem všechny druhy datlů. Jako velmi důležité a vzácné zdůrazňujeme výskyt **strakapouda bělohřbetého** (*Picoides leucotos*) a **datla černého** (*Dryocopus martius*). Na jaře v tichu parku je slyšet **tetřev hlušec** (*Tetrao urogallus*). Tento pták nejčastěji obývá skrytá místa. Zajímavé je, že v mírných lesních oblastech parku hnízdí dokonce

Každý květ oplývá barvou a krásou





Podzim na Plitvických jezerech



Prostranství pralesa Čorkova uvala

i čáp černý (*Ciconia nigra*), obvykle hnízdící v nížinných povodňových lesích. V parku Plitvická jezera i tyto druhy nalézají potřebný životní prostor. Rozmanitost druhů **sýkorek** (*Parus*) je hodna obdivu. Kromě obvyklých druhů, častých i v našich zahradách, u řek a v lesích Plitvických jezer žijí ještě **sýkora lužní** (*Parus palustris*) a **sýkora babka** (*Parus montanus*). V prostoru parku také nalézáme **šoupálka dlouhoprstého** (*Certhia familiaris*) a **šoupálka krátkoprstého** (*Certhia brachydactyla*).

Dravci soumraků a nocí jsou sovy. Ze vzácnějších druhů v parku jsou **puštíček bělavý** (*Strix uralensis*) a naše největší sova **výr velký** (*Bubo bubo*), dále **puštíček obecný**

(*Strix aluco*) a **kalous ušatý** (*Asio otus*). Ještě je třeba uvést, že v parku sídlí i malý **sýček** (*Glaucidium passerinum*), známý jako nejmenší evropská sova. Ale v zimě při stěhování na jih, mnohé druhy ze sever-



Biotop hub



ních evropských krajů a vysokých hor se zastavují na zdejších jezerech. Častými hosty jsou hejna **divokých kachen** (*Anas platyrhynchos*), občas na jezera slétne i **poták velký** (*Aythya ferina*), osamělá **volavka popelavá** (*Ardea cinerea*), **potáplice severní** (*Gavia arctica*) nebo některý jiný bahňák. Za jejich vandrování nebo hledání potravy, zde lze zastihnout velmi vzácné druhy: **orla skalního** (*Aquila chrysaetos*), **ostříže lesního** (*Falco subbuteo*) a **sokola obecného** (*Falco peregrinus*).

Savci

Zatímco v parku ptactvo láká náš pohled na každém kroku, sav-

Z pralesa Čorkova uvala



Fantastické plitvické barvy

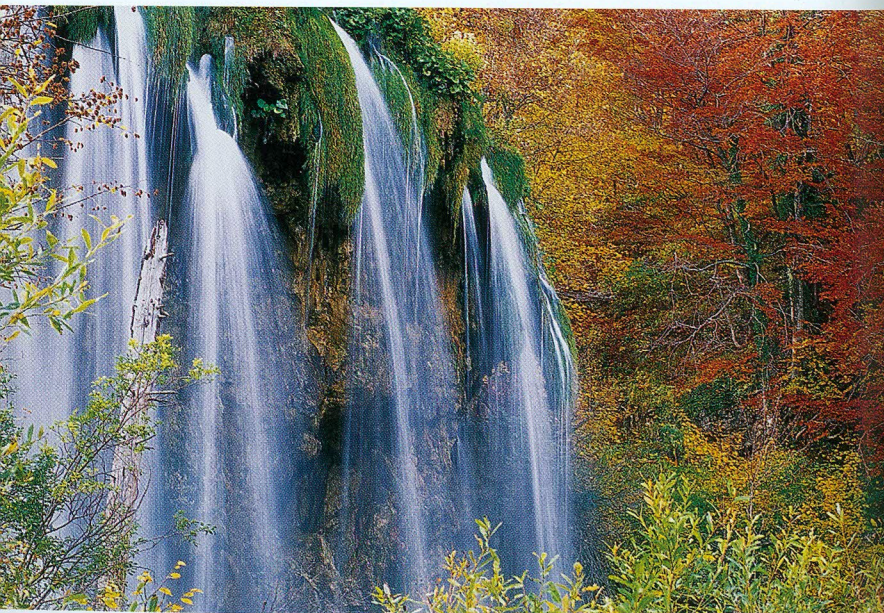


Harmonie života

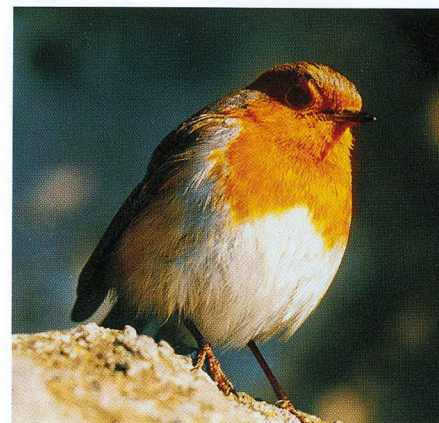


Podzimní barvy

Říše vodopádů



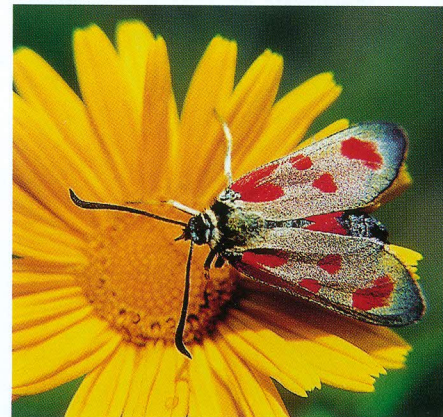
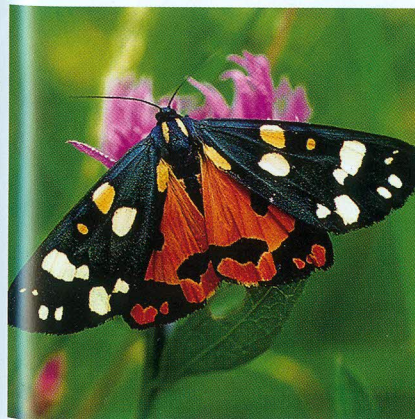
ců si můžeme všimnout jen ztěžka. Za úsvitu nebo soumraku existují všechny předpoklady, že uvidíte některého z velkých savců. **Medvěd** (*Ursus arctos*), **vlk** (*Canis lupus*), **liška** (*Canis vulpes*), **rys** (*Lynx lynx*), **jezevec** (*Meles meles*) a **kuna lesní** (*Martes martes*) jsou častými obyvateli těchto lesů. K nádherným vodám některých potoků lety přicházela **vydra** (*Lutra lutra*), ohrožený druh, o kterém nelze říct s úplnou jistotou, zda ještě pořád žije v této oblasti. V parku bylo zjištěno více než 50 druhů savců, z kterých jsou někteří dlouzí pouhých deset centimetrů, zatímco druhé řadíme k největším evropským savcům. V noci se park hemží životem. Tehdy ze skrýše vylézá i **plch velký** (*Myoxus glis*), živící se bukvicemi, ale i zbytky potravin, jež zanechávají nedbalí návštěvníci. Malého **plšíka lískového** (*Muscardinus avellanarius*) a **plcha lesního**

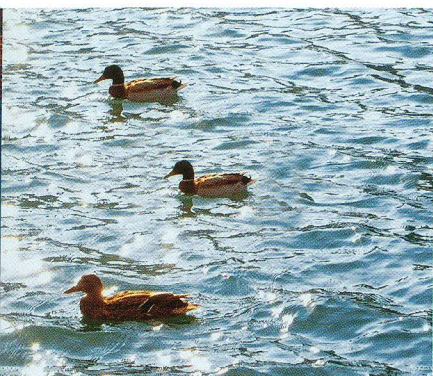
Červenka obecná – *Erithacus rubecula*

(*Dryomys nitedula*), zde žijící, je možné spatřit jen velmi zřídka.

Okolí pramene Černé řeky a jiná podobná místa obývá mnoho malých savců, zvláště pak **rejsek horský** (*Sorex alpinus*) a **rejsek černý** (*Neomys anomalus*). **Rejsek obecný** (*Sorex araneus*) je častý v listnatých lesích. Z hrabošů je v

Pestrobarevný svět motýlů





Kachní rodinka

listnatých lesích nejčastější **norník rudý** (*Clethrionomys glareolus*). Na loukách se vyskytuje **hraboš polní** (*Microtus arvalis*). Méně známý než polní hraboš je **hrabošik podzemní** (*Microtus subterraneus*), mající něžnější kožíšek a drobnější oči.

Ve vyšších horských polohách na kamenném podkladě širší oblasti parku, žije druh **hraboše** *Dynaromys bogdanovi*, terciární relikv – endemický druh dinárské-

Ptačí krmě



ho krasu. Je přizpůsoben životu ve skalních puklinách a své skrýše staví i v krasových jeskyních a propastech. V noci se po celém území parku pohybuje i **ježek** (*Erinaceus concolor*).

O bohatství různých druhů **netopýrů** se ví odedávna. Známo je,



Kalous ušatý – Asio otus

že plitvičtí netopýří druhy zde žijí na různých místech, např. v propastech a jeskyních, pod kůrou stromů, v dutinách, v doupatech atd. Větší kolonie těchto savců obývají po dobu svého zimního spánku některé méně navštěvované jeskyně.