

Architektura v mé tvorbě a okolí
Lenka Klodová
koronavirová prezentace

Otázky Olgy Búciové:

odpovědi budou dále doplněny a vysvětleny v dalších snímcích

Co pro Tebe vlastně architektura představuje a znamená, jaké má místo v Tvé tvorbě?

Můj manžel je architekt. Studovali jsme spolu na VŠUP. On pak zůstal nějakou dobu věrný svému profesoru Martinu Rajnišovi. Takže část svého života jsem měla blízko k tvorbě a tvůrčím metodám MR. Spíše než technologický rukopis nebo práce z klacků mně na MR zaujal spíše jeho přístup k architektuře jako k prostředku určité odolnosti a vzdoru proti byrokracii, prostředku svobody.

Jaká témata nebo aspekty z oblasti architektury nejvíce provokují Váš zájem? Dlouhodobě či momentálně?

Drobná architektura mně zajímá pro svou blízkost soše ve veřejném prostoru. Sochu ve veřejném prostoru považuji za vrcholný žánr výtvarného umění. Je to vztah oboustranný, ráda také drobnou architekturu paroduji a doplňuji.

Zajímá mně v mé tvorbě i v tvorbě skupiny Matky a otcové, jejíž jsem členem a která je většinou tvořena sochaři.

Velkým tématem pro mně je architektura jako místo, rámeček pro prožívání našich emocionálních, fyzických, i duševních a sexuálních životů.

Zajímá mně sociální rozměr spíše urbanismu, než jednotlivé architektury. Zajímá mně, jakým způsobem se dá pomocí veřejného prostoru manipulovat s lidmi, s jejich vnímáním a využitím prostoru.

Studovala jsi sochařství u Kurta Gebauera. Ovlivnil Tě nějakým způsobem ve vztahu k vystavěnému prostředí, veřejnému prostoru a jednání v něm?

Od Kurta Gebauera jsem si ve vztahu k architektuře kromě vštípenosti toho, že u díla je důležitější než ono samo to, jak reaguje s prostorem, jak je nainstalováno, odnesla ještě něco specifického – způsob obživy. Po dokončení studia sochařství jsem uvažovala čím se živit. Souběhem okolností, štěstí a taky brzké vícečetné mateřství rodiny jsem rozvinula něco, co se nám snažil v zárodku Kurt vštípit – začala jsem se živit tvorbou herních objektů, hřišť a herním prostředí pro různá společenství. Postupně jsme založily se dvěma kolegyněmi tvůrčí kolektiv Strašné dítě, který funguje dodnes a který si uchovávám jako trvalý způsob obživy po opuštění uměleckého školství.

Vedeš Ateliér Tělového designu na FaVU. Jakým způsobem je nebo může být fenomén architektury reflektován v pracích studentek/studentů ateliéru? Pokud nelze říct obecně, alespoň nějaký zajímavý příklad?

Přímo konkrétně jsme v ateliéru dotek s architekturou realizovali v roce 2015 specifickým projektem Prostorový akt, který byl zaměřen na postupy inspirované fenomenologií. Fenomenologické přemýšlení podle nás mohlo být východiskem pro tvorbu projektů pro architekty i výtvarné umělce.

Vztah sexuality k architektuře je také jedním z témat, o kterých přednáším v rámci Kurzu pornostudií. V této kapitole mně zajímají zábavní erotické parky, restrikce sexuality ve veřejném prostoru pomocí urbanismu a také interiéry ovlivněné sexuální nebo erotickou funkcí. Studenty např. nadchnula dopolední návštěva brněnského podniku Moulin Rouge, který je tešně před zavřením a jehož interiér je pěkně dochovaným dokladem podivného „devadesátkového“ designu.

Problematika erotického parku je projekt, který mně pořád provokuje a doufám, že se mi třeba někdy podaří nějaký zrealizovat.

Moje práce související s veřejným prostorem
a architekturou



Poutní místo, 2001, Neratovice

Poutní místo – kamenný nápis MILUJI na kopečku mezi ulicemi v Neratovicích – je jedním ze tří realizací, které vznikly na základě symposia Oživené město Neratovice, které pořádal Společenský dům Neratovice, konkrétně jeho ředitel Ivan Fried v dominantní spolupráci s prof. Kurtem Gebauerem v roce 1997. K sympoziu vyšel katalog.

Účastnili se jej vedle profesora Gebauera studenti a absolventi VŠUP Vendula Šafařová, Jitka Řečová, Lucie Tatarová, Dagmar Šubrtová, Jan Novotný, Lukáš Gavlovský, Milan Salák a Jakub Dolejš, Michal Sedlák, Veronika Zapletalová a Lenka Klodová, dále významní umělci Vratislav Karel Novák a Karel Nepraš, které zaujala hlavně železniční trať procházející náměstím města. Návrhy byly vystaveny v rámci výstavy umělecké dílo ve veřejném prostoru, kterou pořádala v roce 1997 Sorosovo Centrum pro současné umění ve Veletržním paláci a na výstavě ve Společenském domě v Neratovicích.

Z návrhu se realizovaly tři: jezdecká socha Jana Novotného, kameny Dagmar Šubrtové /obojí jako diplomové práce v Ateliéru veškerého sochařství K.G./ a Poutní místo L.K.

Realizace Poutního místa se uskutečnila především díky osobnímu zájmu paní místostarostky Vítkové a díky tlaku autorky za silné podpory ředitele Společenského domu a Kurta Gebauera.

Jednání a obhajování projektu na schůzích trvalo od roku 1998. Bylo nutné překonat mnoho administrativním překážek. Pro realizaci jsme vybrali kopeček, který zbyl na území nikoho mezi sídlištěm a železniční tratí po stavbě panelových domů. Původ kopečku se promítl do jeho nevyzpytatelného složení, kvůli čemuž bylo nutno dělat geologické sondy a vyprojektovat speciální založení kamenu na souvislé betonové desce. Další potíž kopečku spočívala v tom, že existoval hypotetický projekt, který jej využíval jako nástup k mimoúrovňové lávce nad tratí. Bylo tedy nutné vyhledat zadavatele i autory projektu a vyžádat si od nich souhlas ke stavbě. Další příčinou administrativy byla blízkost trati...

Se stavbou sochy se začalo v létě 2001, kdy byly přivezeny auty bloky pískovce rovnou z Božanova. Bloky se složily na úpatí kopce. Následných šest týdnů jsme je s pomocníky opracovávali. Cílem opracování bylo především upravit délky, sjednotit povrchy a odstranit stopy po lámání kamene. V listopadu se kameny vztyčovaly pomocí těžké techniky původem ze Spolany. Jeden jeřáb nakládal kameny pod kopcem na nákladák a druhý je z korby již stavěl rovnou na betonovou platformu ve tvaru podkovy.

Slavnostní odhalení proběhlo 1.prosince 2001. Úvodní řeč měl Kurt Gebauer a vzhledem k rozměru sochy proběhlo místo odhalení díla odhalení autorky.

Realizaci Poutního místa pak následovala kultivace celé oblasti do podoby parku, což bereme jako pozitivní účinek díla.

Velkým zadostiučiněním bylo též zanesení místa do aktualizovaného dotisku turistické mapy Mělnicko a Kokořínsko edice Klubu českých turistů z roku 2002, kde v sektoru E2 je zakreslen „pom.Milují“ a vzadu na mapě zmíněn i v textu.

Místo je hojně navštěvováno, kromě umělecké hodnoty i proto, že je to široko daleko jediný kopec, ze kterého se dá sáňkovat.

Díky péči Společenského domu vznikla tradice květnových Máchovských slavností pod Milují, které pro ten účel bývá slavnostně nasvíceno.

Rozměry:

Výška 3,20 m

Celková délka 14 m

Půdorys jednotlivého kamene cca 0,70 x 0,50 m

Materiál: Božanovský pískovec

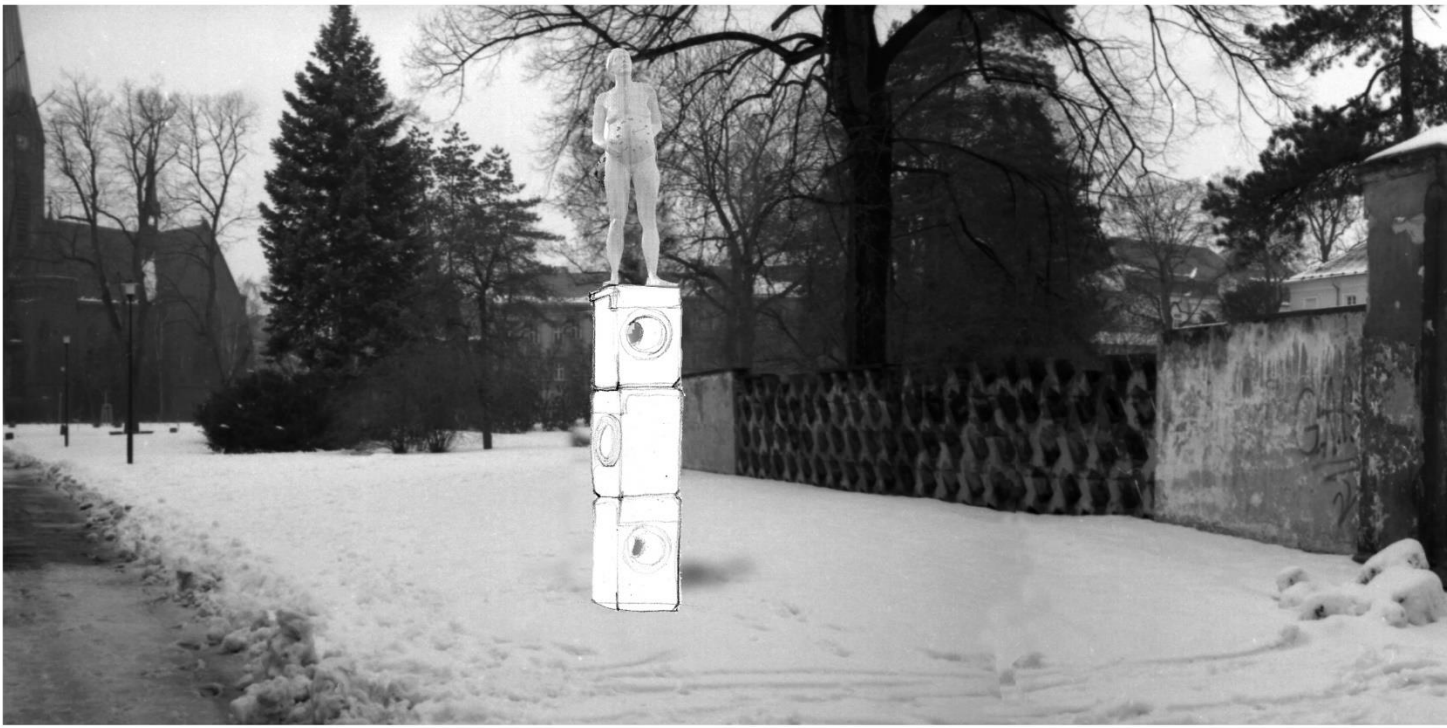
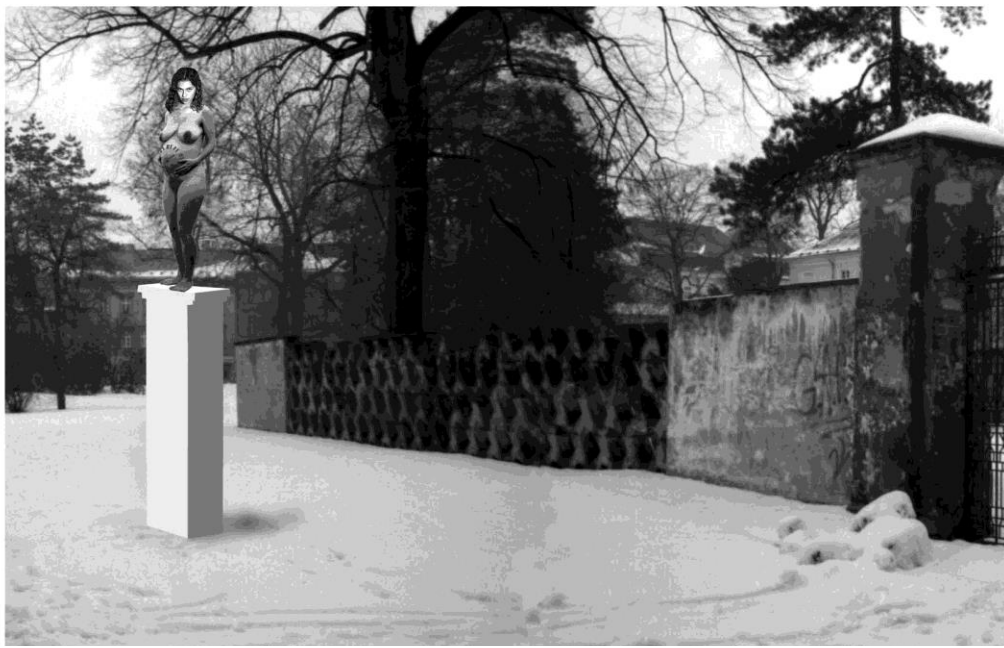




LENA KLONOVÁ
1928
1998

Čas ženy, 2006, laminát

- Socha vznikla původně také jako součást širšího sympozia Nová místa, na kterém měli vybraní umělci navrhnout plastiky pro konkrétní místa ve městě Opavě. Akci organizoval spolek Bludný kámen v čele s Martinem Klimešem. Tento typ sympozia se už moc nedělá a přitom je velmi dobrou alternativou realizace plastiky ve veřejném prostoru: umělci nějakou dobu žijí v daném městě, hledají místa, dovídají se jejich historii a vazby, dělají rozhovory s místními... a nakonec navrhnou něco většinou do místa, které je přehlížené a které by umístění díla pozvedlo.
- po výběru komisí byly realizovány návrhy Kurta Gebauera, Aleše veselého a Jana Ambrůze. Více <http://zaopavu.cz/view.php?navezclanku=socharske-sympozium-opava-2004-nova-mista&cisloclanku=2007080001>
- můj návrh odkazoval jednak k faktu, že jsem se v Opavě narodila, jednak chtěla aktualizovat žánr mariánského sloupu, jehož pěkný příklad se v Opavě na Dolním náměstí nachází.
- Socha podle odlitku mého těhotného těla má na těhotném břiše funkční ciferník – užitý prvek. Chtěla jsem tak upozornit na neviditelnost žen, zvláště matek ve veřejném prostoru. Užitý prvek tak pomáhá ženě přitáhnout pozornost – kolemjdoucí se podívá, kolik je hodin, a tím si všimne i sochy ženy.
- Socha nebyla vybrána pro trvalé osazení v Opavě, ale i tak má bohatý osud. Po několika dočasných instalacích ve veřejném prostoru se stala „maskotem“ přehlídky *Týden respektu k porodu*. Pořádající organizace *Hnutí za aktivní mateřství* si ji každý rok půjčuje do expozice. Účastní se i dalších akcí spojených s mateřským aktivismem – např. absolvovala i výlet na Sněžku v rámci akce Porod na Sněžce.



Magazín Komíny, 2002

Ofsetový tisk, 16 stran, plnobarevný, formát A4

Vydalo nakladatelství Divus

Druhý alternativní pornočasopis – mužský doplněk k Magazínu Bříza. Předváděnými modely jsou industriální komíny, jak hrdě dominují v krajině. Pracuje se s otočením fotografie do svislé polohy.

Poprvé byl vystaven na výstavě „Finále Chalupeckého ceny“ v Domě umění v Brně v roce 2002.

V tomto projektu mně architektura zajímala z hlediska dědictví psychoanalytických výkladů o falocentrických motivacích stavění erektovaných tvarů, byť komíny za svůj tvar vděčí především své funkci.

V tomto smyslu se Magazín stal také součástí výstavy Je architektura sexy? v galerii Jaroslava Frágnera v roce 2016 vedle návrhů a modelů věží od Jana Kaplického

<https://www.gjf.cz/archiv/prostory-touhy-je-architektura-sexy-/>



DOBYVATEL!
Conqueror!



Neposedný ptáček
Eager Prick



**ŠTÍHLÝ
VYTRVALEC**
SLIM
ENDUROR

Long Pleasure



**DLOUHÉ
potěšení**



**Hrdina tvých
snů... Hero
of Your Dreams**

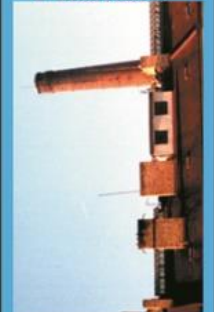


LÉTO S PRÁNCEN
Summer with France



For You! *Pro tebe!*

*Už se nechci tlačit
v kalhotách!*



*I don't want to be pressed
in trousers any more!*

**VYMAKANÝ
SPORTOVEC**



**FULLY-FASHIONED
SPORTSMAN**



*Nenech mě klesnout!
Don't let me fall!*

100% ZDRAVÍ



100% of Health



*Jednička
v průmyslu
lásky*
**Number One
in the Industry
of Love**

ČÍSLO 1 NA ČESKÉM TRHU

Magazine

KOMÍNY

1 2001

CHIMNEYS

LÁKAVÉ OSVĚŽENÍ

TEMPTING RECREATION



Mistři svého oboru!
Skilled Adepts!

Na dosah ruky!
Get-at-able!



Nečekaná setkání
Unexpected Dates

Don't let me fall!



Nenech mě klesnout!

**V DOKONALÉ
KONDICI
ON PERFECT
FORM**

JSOU VŠUDE!
THEY ARE
EVERYWHERE!

Když na to máš, tak to ukaž



Magazin **BŘÍZA** 1 2000

LÁKAVÉ

OSVĚZENÍ

BETULA

BETYNA

PODŠUKNÍ KALHOTKY
NENOSÍM

**Uspokoj mě nebo
se rozejdeme**

Bělka
Budeš mým zajatcem



Šatna, 2002,

veřejná realizace v hornickém skanzemu Mayrau ve Vinařicích, 2002

Původní plechové skřínky, figura z laminátu, časopisové obrázky

Výška skříněk 180 cm

Objekt vznikl v rámci sympozia Sochaři na Mayrau, pořádaného sdružením Arteum, a je součástí stálé prohlídkové trasy v hornickém muzeu. Vychází z původní nalezené výzdoby dělnických šatních skříněk obrázky odhalených žen, kterou doplňuje o trojrozměrné figury.

Prostory šaten ve výrobních provozech, v garážích a v dalších „mužských“ prostorách byly v období socialismu specifickým způsobem sexualizované. Abych na tento fenomén upozornila, zvolila jsem techniku hypertrofie – žena z obrázku se promění v trojrozměrnou figuru, která vyplní a tím znefunkční celou skříňku.



Popelnice lásky – Love Bins, 2008

Realizace pro sochařské quadreniale v Rize s názvem DICTATORSHIP OF THE MAJORITY - SCULPTURE QUADRENNIAL RIGA 2008

Sochařské sympozium v Rize nabízí velmi zajímavé prostory pro konfrontaci mezi uměním, městským prostorem a obyvateli. Jsem moc ráda, že nabídka prostorů k vystavení děl zahrnuje kromě rozlehlých městských parků i zákoutí odlehlejší, kterým doplnění o umělecký objekt může velmi pomoci.

Speciálně pro sympozium v Rize jsem vypracovala projekt Love bins. Tento projekt pojednává o dvojí tváři města, o dvojí tváři městského prostoru i městského života. Město je koncentrací lidí na malé rozloze. Díky tomu existuje. Lidé jsou k sobě přitahováni, žijí těsně vedle sebe, ale zároveň žijí své osudy individuálně a potřebují aspoň minimální vlastní osobní prostor pro rozvoj intimních, jemných a zranitelných stránek svého života. Potřebují místa, kde budou jen sebou, místa ve stínu diktátu většiny. A takových míst je ve městě i obecněji ve společnosti velmi málo, ve fyzickém i psychologickém smyslu. Instalace Love bins je o zoufalé touze po intimitě po malé soukromé skrýši, kterou milenci nakonec macházejí v těsné popelnici.

Láska je v našem medializovaném světě již dlouho komerčním a spotřebním artiklem, proto je možno v milencích v popelnici vidět také lásku spotřebovanou, odhozenou, vyloučenou ze společnosti.

Projekt má i verzi pro Česko, který byl prezentován v rámci Sculpture Dot – formátu instalací sochařských děl ve veřejném prostoru, uskutečněného galerií Dvorak Sec Contemporary.

V původním plánu měl být objímající se pár zasunutý do rohlíku – kromě významu „párek v rohlíku“ to mělo, instalované na Václavském náměstí, také zapadnout do místní pokleslé kultury obřích laminátových zmrzlin a dalších poutačů.

nakonec se ale realizovala vyčištěná verze popelnic – s odlitými těly místo modelovaných





Libát, 2006, velkoplošné tisky

- Sitespecific projekt pro galerii Dooka, kterou kurátorsky provozuje Miroslav trejtnar ve výkladních skříních knihovny Psychologického ústavu UK v Husově ulici v Praze.
- <http://www.dooka.cz/archiv2.html>
- Výkladní skříně jsou výrazným prvkem mezi architekturou a galerií. nejslavnější shopwindow galerií v Praze byly výlohy British council na Národní třídě Window Gallery. V Brně je to samozřejmě Umakart
- Výlohy provokují svým přímým kontaktem s kolemjdoucím a existencí – neexistencí vlastního prostoru
- Já jsem v sérii Libát pracovala s „vlezlostí“ reklamy. Reklama zevnitř výlohy se snaží dostat k divákovi a dívky na plakátech mají toužebně přitisknuté rty na sklo k polibku





Špinavá stěna, 2012

- Širší projekt, ve verzi stěna realizován pro sérii výstav v Berlíně nazvanou Useless
- Špinavá stěna se týká otázky možností pornografického zobrazení pro slepce. Sestává ze tří laminátových reliéfů podle výjevů z pornografických časopisů. tyto výjevy se zakryty napnutým plátnem.
- Obrazy se dají číst pouze hapticky a zároveň při jejich čtení rukama se bílé plátnou špiní. Čím víc se špiní, tím více je daný reliéf vidět. postupně vzniká jeho frotážová podoba.





Lenka, 2012, dřevěná konstrukce, sádra, pletivo

- další z projektů v rámci série výstav Useless, tentokrát v Divus Gallery v Londýně
- Architektonická rekonstrukce stránky z pornografického časopisu
- Převedla jsem grafický layout stránky do dřevěné konstrukce, která byla přizpůsobena velikosti místnosti. Figury žen byly i se zkratkami a graficky odřízlými končetinami sochařsky nahozeny ze sádry a pletiva.



Orientace, 2009, terénní průzkum

- Hodně jsem se ve své tvorbě zabývala erotickými a intimními situacemi a jejich zobrazováním a zjistila jsem, že nejzajímavější jsou vlastně nevizuální, efemérní jevy, které jsou často vázané na prostor.
- uskutečnila jsem na toto téma dva projekty.
- při projektu Orientace jsem se s mapou v ruce obracela na kolemjdoucí ve městě:
- Jsem turistka v cizím městě. Chci se v něm zorientovat. Zajímají mě významná místa města. Místa významná ne tím, že někdo určil, že budou významná. Nejsem historička, ani architektka, ani nacionalistka, aby mě zajímala oficiální významná místa. Jsem normální žena, poměrně citlivá bytost, kterou ze všeho nejvíc na tomto světě zajímá láska, vztahy a city. Proto se chci jako dezorientovaná turistka s mapou čtvrti ptát na veřejnosti lidí: „*Promiňte prosím, mohli byste mi ukázat v mapě, na kterých místech jste se ve městě milovali?*“
- Chci se zorientovat v cizím městě podle těchto intimních osobních míst, míst, kde touha a vášeň převážila nad ostatními motivy.
- Výsledné záznamy sestavím do mapy. Mapy adjustuji jako městské informační systémy, ve water-proof provedení na desce s nožičkami a stříškou.
- první mapu jsem realizovala v rámci workshopu v polské Wroclavi, následovaly Mapy ústí nad Labem a Prahy.



YCZNA

Karlówice

Sołtysowice

Psie Po

Różanka

Kozanów

Osobowice

Piłozycze

izanów

Polanka

Zerniki

Kuzniki

Gądów

Popowice

Kiećków

ŚRODMIEŚCIE

Zacisze

Zalesie

Popiele

Nowy Dwór

STARE MIASTO

Sępólno

Muchobór Mały

Dąbie

Biskupin

Muchobór Wielki

Grabiszewabłyszyn

Rakowiec

Bierzany

Pałudnie

Tamogaj

Kasze Małe

Berek

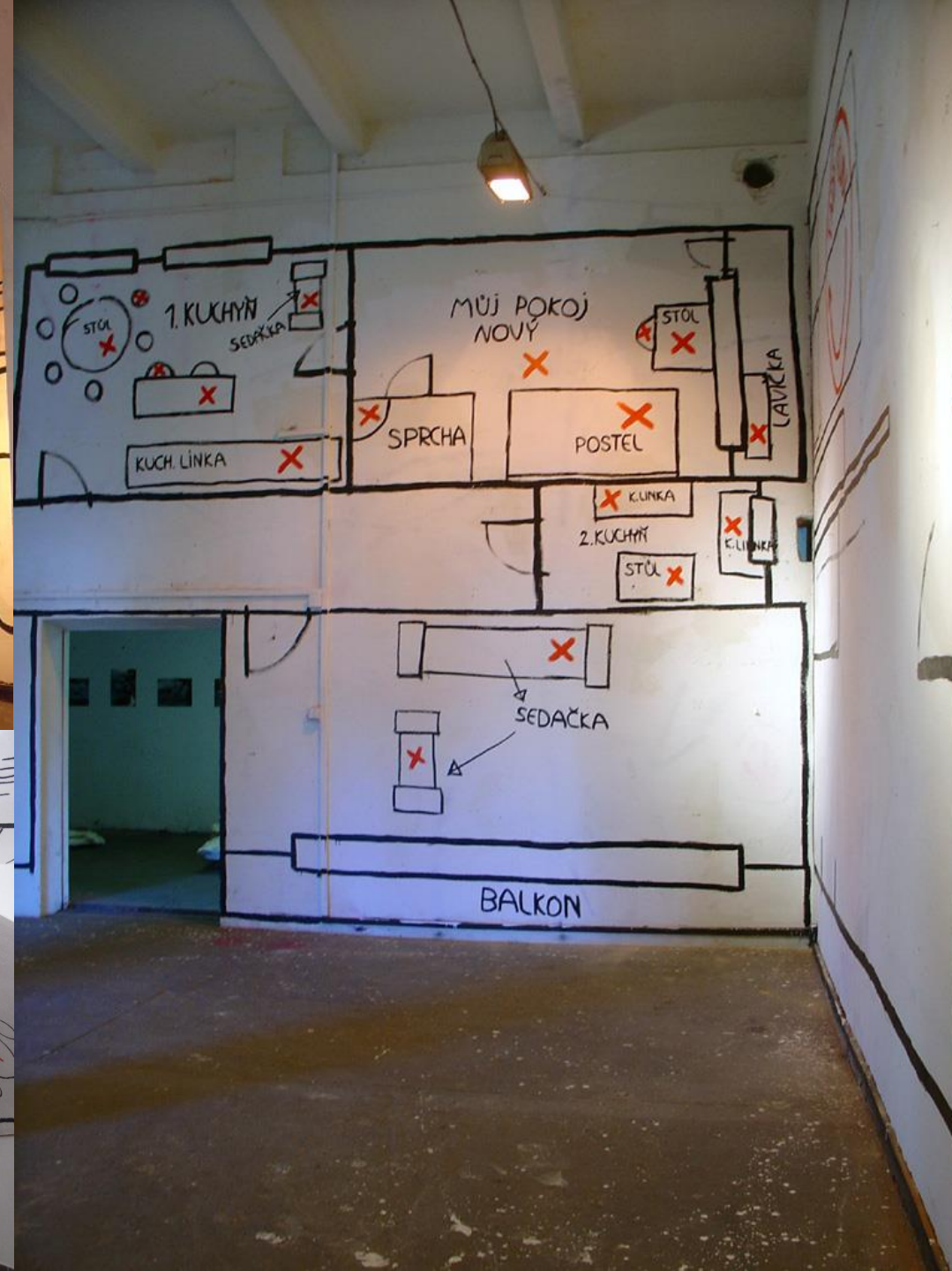
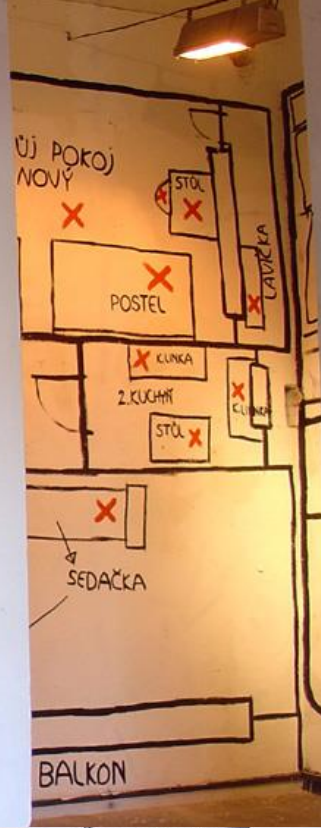
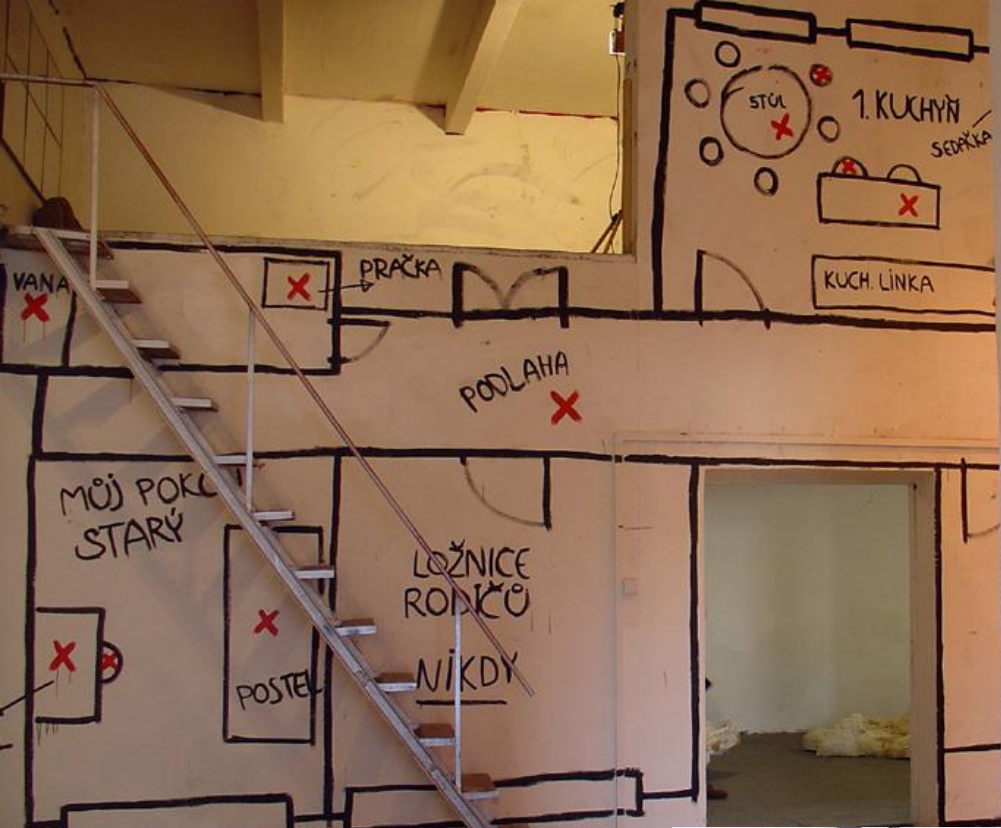
Świątyniki

Dispozice, 2009 – současnost, terénní průzkum

- Druhým obdobným projektem zachycování efemérního erotického hnutí za pomoci architektury byly Dispozice
- Jde o získání intimní informace zpracované nudnou dokumentární výkresovou formou. Prosté znaky a záznamy, které v sobě skrývají pěknou osobní vzpomínku a událost, které vyprovokují představivost, podporovanou vlastními intimními zážitky diváka. Skrytý voyerismus, který se však odehrává až v hlavě přemýšlivého diváka.
- Text prosby:

Prosím, ráda bych vás navštívila, nakreslila si schématický plánek vašeho bytu a poprosila vás, jestli byste mi do něj zaznačili místa, na kterých jste se se svým partnerem milovali, červeným křížkem. Velikost křížku může označovat četnost, případně intenzitu.

Při různých příležitostech jsem postupně získala velký soubor kreseb, náčrtů a ilustrací. Tento cyklus jednak vystavuji samostatně a jednak jej přemalovávám zpětně přímo na zdi galerií. vyvolá se tam silnější reminiscenční zážitek v životní velikosti.



Showrooms, 2014, NoD Praha

- Výstava Showrooms pracuje s podobným principem – se vzpomínkou zakletou v architektuře.
- v této výstavě jsem chtěla zkoumat dva jevy – jednak „pošpinit“ určité prostory vzpomínkou na struktury a jednak zkoumat samotný fenomén striptýzu ve své opakovatelnosti
- připravila jsem pět aranžovaných domácích prostředí. v nich v každém postupně proběhl striptýz. tato akce, jakkoliv stále stejná, lehce variovala podle prostředí a prostředí se z aranže domácnosti mněili na pozadí striptýzu.



Zápasy v bahně v lese, 2015

- Drobnější projekt, který souvisí s mým průzkumem, kam se dnes dostaly erotické show, tak oblíbení v 90. letech
- tento případ souvisí i s místem
- na výstavu sitespecific projektů, které dělal náš ateliér s ateliérem Fakulty architektury ve Wilsonově lese, jsem objednala atrakci zápasy dívek v bahně
- luxusní drahé „zdravé“ bahno ze zápasů, které měly velmi nízkou a domácí úroveň, jsme pak zanechali v lese, smísené s bahnem normálním a levným





Lavička Lenka, 2018, pro Landscape festival

- Zajímá mně drobný mobiliář jako prostředek pro komentování určitých sociálních témat
- např. lavička Lenka svou plochou a rozměrem umožňuje ležení a tím upozorňuje na trend, kdy design městského mobiliáře je výrazem ideologie správy veřejného prostoru. Svým tvarem a případnými překážkami určuje, co se na ní může a nemůže dělat.
- lavička Lenka to taky naznačuje
- V laminátovém provedení byla ponechána „sama v lese“, takže se jí dostalo lidové úpravy, načež byla nahrazena lavičkou plochou, jen s reliéfem.





Dámské polní toalety, 2016, užitný design

- pro festival m3 v parku Invalidovna v Praze
- Úvahy nad anatomií a veřejným prostorem mě dovedly v odvěkém problému genderové nevyváženosti, která se týká možností močení ve venkovní přírodě. Muži si mohou stoupnout ke stromu nebo ke sloupu a tím si zakrýt nezbytně odhalený kousek těla, který je pouze malý, protože móda jim také nadržuje a nenutí je být při močení téměř z poloviny těla nahý.
- Smyslem dámské polní toalety je umožnit ženám močení v přírodě, tak jak to obvykle dělají – v dřepu, a zároveň být u toho zezadu decentně zakrytá. Navrhuji pro tento účel dřevěné objekty, které minimalistickým způsobem opisují tělesné tvary dřepící ženy, ve dvou typech – Stan a Salaš. Podlaha a přední terén doporučuji vysypat vsakovací vrstvou štěrku.
- Polní toalety doporučuji dále umísťovat ve skupinkách, protože si rády při čůrání povídáme.
- Navrhuji tyto objekty nainstalovat v parku bez bližšího popisu jejich účelu.



FORUM



Váš akt za 20 minut

projekt pro festival Kukačka – instalace a umělecká služba ve veřejném prostoru, Ostrava, 2015

- Projekt ve veřejném prostoru Akt za 20 minut byla instalace, performance a veřejná služba.
- Akcí jsem zkoumala, zda obecná hodnota „uměleckého“ aktu je pro běžného občana tak vysoká, že kvůli ní zapomeneme na stud, předsudky i zákonné regulace a svlékne se v látkové kabince uprostřed veřejného prostoru.
- Nabízela jsem občanům nakreslení jejich aktu, obdobně jako jinde nabízejí kresbu portrétu či karikaturu. Kresebný akt je přeci regulérní, ba co víc – mistrovský, umělecký žánr, všeobecně vysoce hodnocený pro svou náročnost. Pro ochranu modelu jsem vytvořila paraván, jehož stěny byly zdobeny standardními kresebnými akty, vytištěnými na plátno.
- Významná byla volba místa – hlavní akce se uskutečnila v Ostravě ve velkém nákupním centru a v městě Poličce na hlavním náměstí v době trhů. Obě místa skýtaly mému stánku mimikry skutečné služby.
- Dokázali jsme spolu s kurátory festivalu Kukačka Tomášem Knoflíčkem a Liborem Novotným přesvědčit vedení obchodního centra o neproblematickosti akce a získali jsme pro stánek velmi strategické místo hned u hlavního schodiště.
- Všechno jsem nachystala, naplnula papír na desku, sedla si a čekala. První tři hodiny stánek fungoval jako objekt, jeho idea byla kolemjdoucím jasná, vzbuzovala pousmání. Když se najednou zastavil mladý pár a muž se zeptal „Můžeme?“, zpanikařila jsem. Chtěl si nechat nakreslit svou slečnu, přesvědčen o její kráse. Paraván jsme ještě upravili, aby nebylo odnikud vidět dovnitř. Při kreslení jsem cítila velkou zodpovědnost, cítila jsem, že je musím za svůj „konceptuální podvod“ odměnit pěkným realismem, ideálně trochu idealizovaným, a to vše v tom slíbeném šibeničním čase.
- Aktivita ve stánku přilákala další klienty. Následoval urostlý podnikatel romského původu, mladá slečna, sama za sebe, Libor Novotný, dvě mladé umělkyně, ostravský student filozofie s dredy, romská rodinka, kde maminka si nechá nakreslit nahé své asi dvouleté dítě a skupina mladíků, která jednoho ze svého středu vyhecuje.
- Druhou variantou akce bylo umístění stánku do míst, kde již lidé mají blízko k nahotě, např. na koupaliště. Další štace byla tedy na břehu Ostravice, kde se mohou obyvatelé Ostravy i vykoupat. Téměř jediný den v létě, kdy intenzivně prší. Stánek v dešti vypadal surreálně. Odpoledne se vyčáslilo. Přišel pouze jediný model, starší pán s kolem, který nakonec na kresbu přistoupil, když shledal, že stánek nenabízí žádné jiné tělesné vyžití. Rozdíl reakcí lidí na obou stanovištích ukázal, že atmosféra nákupního centra funguje jako určitý filtr ovlivňujícího chování lidí směrem k větší stylizovanosti a uměřenosti. Ve volném veřejném prostoru se objevila širší škála reakcí na stánek, včetně vulgárních.“





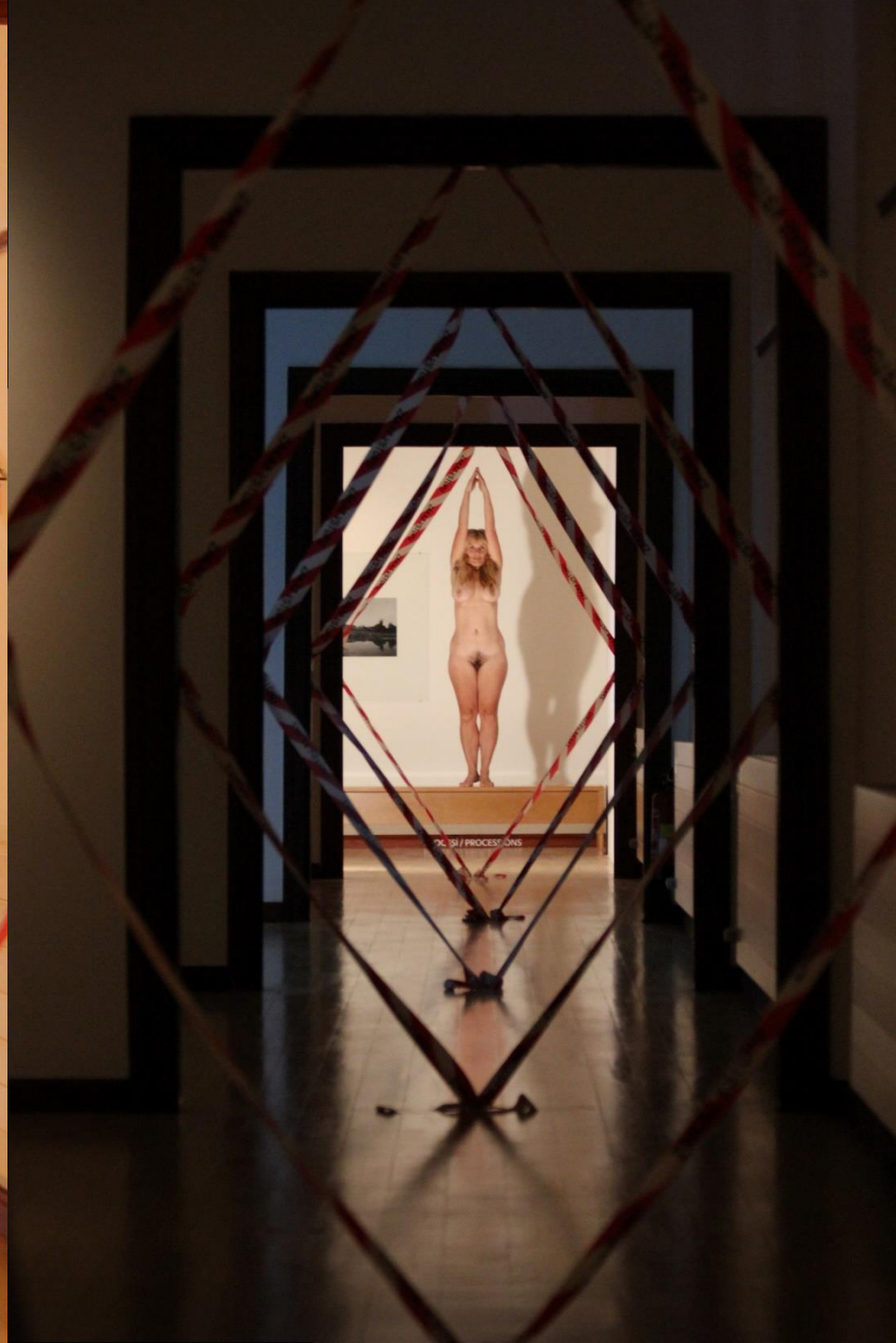
Performance a architektura

- u performance je inspirace místem, ve kterém má akce probíhat, velice častá. Souvisí to se samotným charakterem performance: událost probíhá tady a teď a prostor je jedním z působících prvků. Rámuje performerovo tělo, určuje mu měřítko, směr pohybu, sociální rámování apod.

Gate Art Zone, Dusseldorf, 2019



GHMP, Městská knihovna, 2018



Návrhy veřejných plastik z dílny Matek a Otců

- Skupina MaO vznikla v roce 2001 s tématem spojování umělecké tvorby a faktorů z rodinného života
- Návrhy do sochařských soutěží realizujeme v poslední době. Daná soutěž nás musí vždy provokovat svým zadáním.
- Cílem návrhu není zvítězit v soutěži, ale někdy i poukázat kriticky na samotné zadání soutěže. Toto byl případ soutěže na vodní prvky na Dominikánské náměstí.
- Členy skupiny MaO jsou kromě mně Lucie Nepasická, Marek Rejent a Martin Péč.



„... ale tma ho nepohltila“, 2019

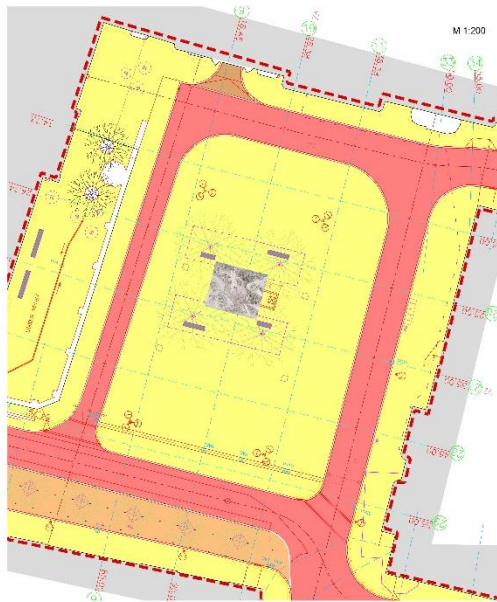
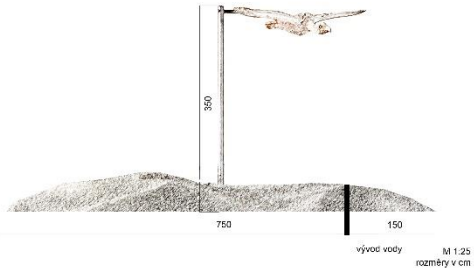
- návrh na sochu ke 100. výročí Masarykovy univerzity zobrazuje figuru prezidenta Masaryka, stylizovaného podle Braunova poustevníka Onufria, kterak vylézá z jeskyně nevědomí, otřesen, ale nezničen.
- motiv jeskyně nám připadl vhodný do Brna s odkazem např. na kašnu Parnas Fischera z Erlachu na Zelném trhu



Vodní prvky na Dominikánském náměstí v Brně, 2020

- Samotné vyhlášení soutěže vnímáme jako alibistické po chybě, kdy celé náměstí bylo v rámci rekonstrukce vydlážděné bez stínu a zeleně.
- Naše návrhy jsou tedy kritické:
- Objekt pod kostelem:
- CISTERNA jako primární zdroj vody oblastech sucha, které obývá civilizovaná společnost. Stojí prostě tam, kde životodárná tekutina dojde, či kde je přislíbena podlouhlým hlubokým výkopem.
- Z této ovšem neteče voda, pouze mlží.
- Cisterna je statická a chová se jako socha.
- Objekt na náměstí:
- SUP V POUŠTI je dílo, které zdůrazňuje absenci vody a nutí nás otočit směr myšlení. Namísto relaxace ve oáze s jezírky, jejíž provoz je poměrně náročný a nákladný, vyvstává otázka, zda nepřístupovat k vodě jako k něčemu méně samozřejmému.
- Poušť tvoří pískovcové bloky ve tvarech dun.

Návrh vodního prvku v centrální části Dominikánského náměstí



Historicky významné názvy písařů:

- Sucho
- Žeň
- Nečrta
- Sarantůvka

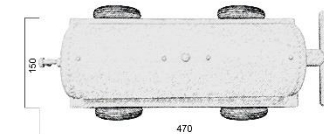
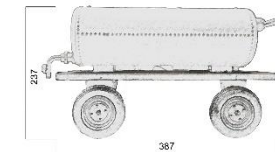
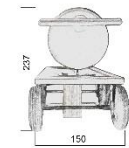
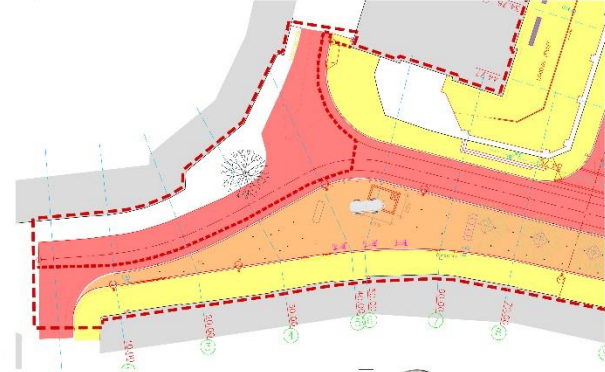
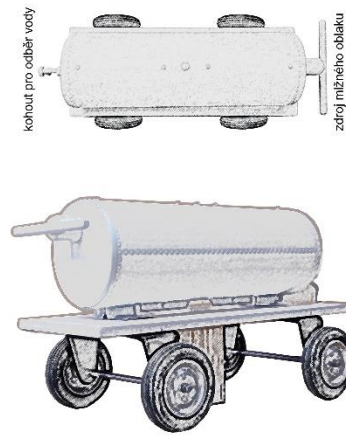


Návrh vodního prvku před kostelem sv. Michala



Cisterna pitné vody - to je štěstí, úsměv, úleva a pocit svornosti.

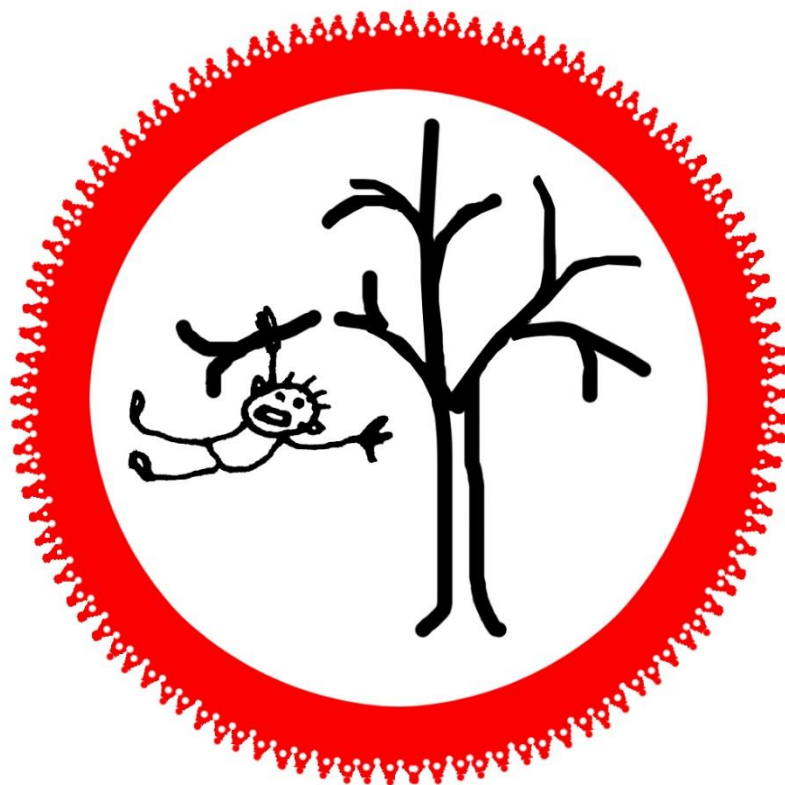
M 1:200



Tvorba dětských hřišť a herních prostředích

Strašné dítě

www.strasnedite.cz



- Tvorba dětských hřišť považuji za ideální průsečík mnoha mých zájmů (a také za velmi přijatelný zdroj obživy pro sochařku):
- návrhy vycházejí jednak z prostoru, z krajiny, jednak (a pro mně čím dál více) z hledání nových konceptů hraní, různých didaktických, pedagogických a relaxačních funkcí. Svou roli hraje také práce s materiály a kulturní odkazy.
- snažíme se ukázat, že dětská hřiště nejsou technologickými zařízeními, stroji na hru, ale že je to výrazný prvek, který kultivuje místo a tím velmi silně dokáže kultivovat i rozvoj dětí (a učitelek a učitelů)
- důležitým prvkem bylo také to, že hřiště dělají ženy – matky a často za asistence dětí a ne že hřiště přiveze nějaká odborná stavební firma bez participace.
- od roku 1998 jsme realizovaly již desítky hřišť. postupně jsme se naučily procházet certifikačním procesem, takže hřiště splňují všechny zákonné požadavky

řada didaktických hřišť – herní objekty pro výuku jednotlivých předmětů



Matematická kostka



Fyzikální hrad



počítačová klávesnice

hřiště pro konkrétní místo



Hrad Křivoklát



Hornický skanzem Mayrau

speciální účely – logopedické hřiště



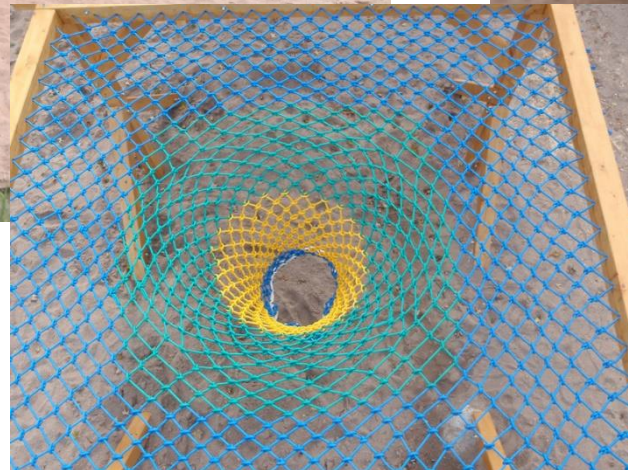
hřiště v českých vesnicích na Banátě – Eibentál a Svatá Helena



letní rekonstrukce vesnických hřišť
z místních zdrojů

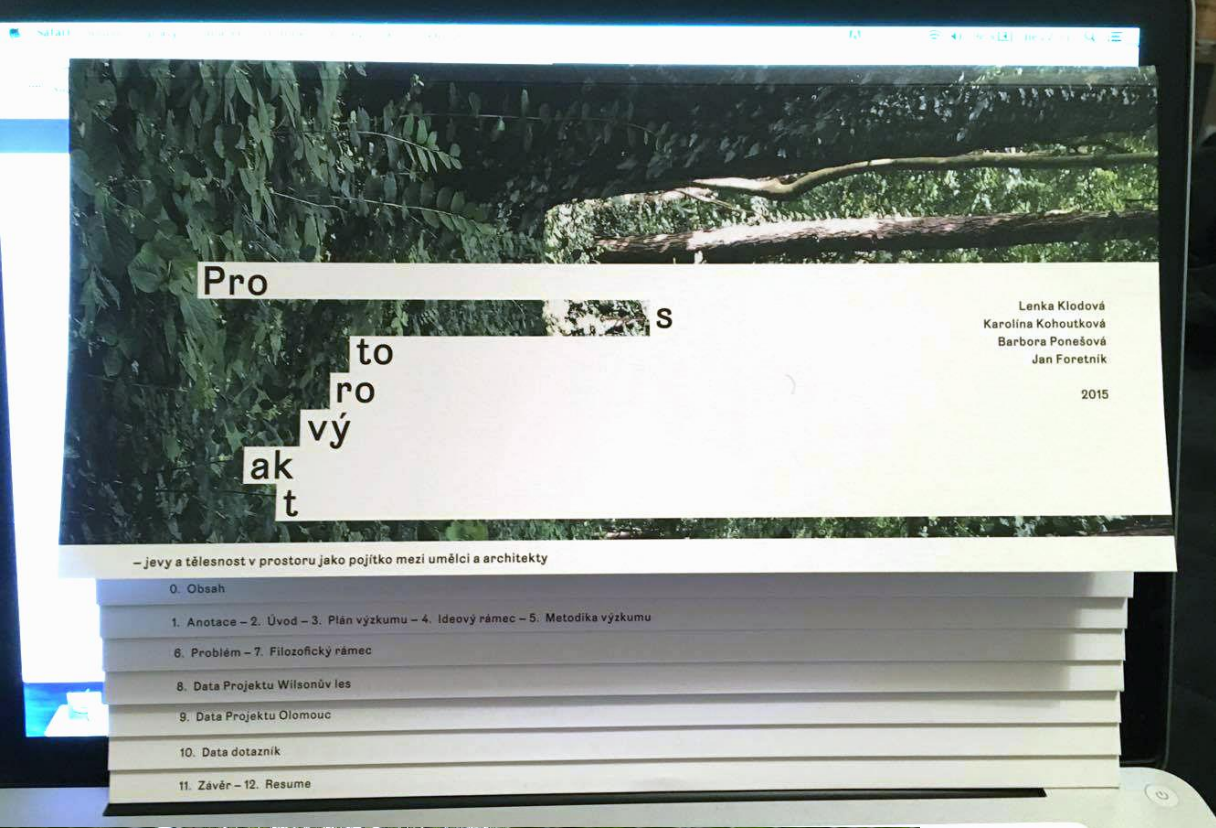
Spolupráce s architekty

- spolupracovaly jsme především s Projektilem
- MŠ Uranie v Praze 7 a Klášterní zahrada v Chrudimi



Ateliér tělového designu a architektura

- Přímo konkrétně jsme v ateliéru dotek s architekturou realizovali v roce 2015 specifickým projektem *Prostorový akt*, který byl zaměřen na postupy inspirované fenomenologií. Fenomenologické přemýšlení podle nás mohlo být východiskem pro tvorbu projektů pro architekty i výtvarné umělce.
- z projektu byl vydán katalog, který zahrnoval soubor výstupů:
- zabývali jsme se konkrétním místem – wilsonovým parkem jako místem mezi přírodním a civilizovaným prostředím.
- dělali jsme pocitové mapy, ideové projekty i sitespecific projekty



Olga:

A úplně na závěr, zadala bys pro studenty nějaký „kreativní úkol“ týkající se zprostředkování architektury? Úplně libovolně formulované zadání od vás.

Zadání od LK:

*Na kterém místě v Brně (venkovní prostor) byste se rádi milovali?
Vyfoťte dané místo a svůj výběr odůvodněte. Můžete navrhnout i jeho vylepšení, např. formou drobné architektury nebo parkové úpravy...*